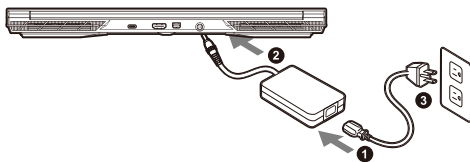


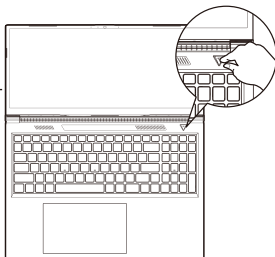
## GIGABYTE piezīmjdatora lietošana pirmo reizi



- 1 Pievienojiet maiņstrāvas adapterim strāvas vadu.
- 2 Pievienojiet adapteri piezīmjdatora barošanas (līdzstrāvas) ievades portam.
- 3 Pievienojiet strāvas vadu sienas kontaktligzdai.

### Ieslēgšana

Pēc piezīmjdatora ieslēgšanas pirmo reizi neizslēdziet to, līdz tiek konfigurēta operētājsistēma. Ņemiet vērā, ka audio skaļums nedarbojas, kamēr nav pabeigta Windows® iestatišana.



### ⚠ SVARĪGI

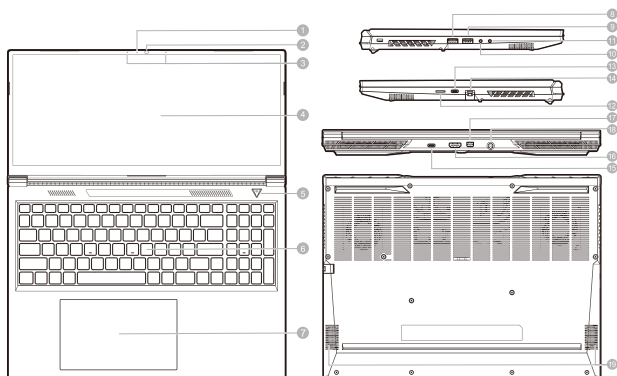
- Nodrošiniet, ka piezīmjdators pirms pirmās ieslēgšanas ir pievienots saņemtam strāvas adapterim.
- Izmantojot piezīmjdatoru barošanas adaptera režīmā, kontaktligzdai jāatrodas ierīces tuvumā un jābūt viegli pieejamai.
- Atrodiet ievades/izvades atzīmi uz piezīmjdatora un pārliecinieties, ka dati atbilst strāvas adaptera ievades/izvades jaudas vērtībai. Dažiem piezīmjdatoriem atkarībā no pieejamā SKU var būt vairākas nominālās izvades vērtības.
- Informācija par strāvas adapteri.
  - Ievades spriegums : 100–240 V maiņstrāva
  - Ievades frekvence : 50–60 Hz
  - Nominālais izejas spriegums : 20V, 7.5A

### Pilna lietotāja rokasgrāmata

Lai iegūtu papildu lietotāja rokasgrāmatas un programmatūru rokasgrāmatas, skatiet šo vietni:  
<https://www.gigabyte.com/Support>

\* Izstrādājuma specifikācijas un izstrādājuma izskats atkarībā no valsts var atšķirties. Iesakām pie vietējā izplatītāja pārbaudīt jūsu valstī pieejamā izstrādājuma specifikācijas un izskatu.

\* Lai gan mēs cenšamies publicēšanas laikā sniegt visprecīzāko un visaptverošāko informāciju, mēs paturam tiesības veikt izmaiņas bez iepriekšēja brīdinājuma.








- |   |  |
|---|--|
| <b>1</b> Tīmekļa Kameras Indikators         | <b>11</b> Audio Kombinētā Ligzda                       |
| <b>2</b> Tīmekļa Kamera                     | <b>12</b> SD Karšu Lasītājs                            |
| <b>3</b> Mikrofons                          | <b>13</b> USB 3.2 Pieslēgvietā (USB C veida)           |
| <b>4</b> Displeja Panelis                   | <b>14</b> Ethernet Pieslēgvietā (LAN)                  |
| <b>5</b> Barošanas Poga                     | <b>15</b> USB 3.2 Pieslēgvietā (USB C veida)           |
| <b>6</b> Tastatūra                          | <b>16</b> HDMI Pieslēgvietā <b>HDMI™</b>               |
| <b>7</b> Skārienpaliktnis                   | <b>17</b> Mini Displeja Pieslēgvietā 1.4               |
| <b>8</b> USB 3.2 Pieslēgvietā (USB A veida) | <b>18</b> Barošanas ievades pieslēgvietā (Līdzstrāvas) |
| <b>9</b> USB 2.0 Pieslēgvietā (USB A veida) | <b>19</b> Skaļrunis                                    |

## SVARĪGI

- Neizņemiet iebūvēto litiņa akumulatoru. Ja nepieciešama apkope, sazinieties ar vietējo GIGABYTE pilnvaroto servisa centru.
- Nenovietojiet piezīmjdatoru uz sliņas virsmas un virsmas, kas pakļauta vibrācijām, un izvairieties no piezīmjdatora lietošanas šādā vietā ilgā laika periodu. Tas izstrādājumam palielina kļūmju un bojājumu risku.
- Neuzglabājiet un nelietojiet piezīmjdatoru tiešos saules staros un vietās, kur temperatūra pārsniedz 45 °C (112 °F), piemēram, automašīnā. Pastāv litiņa jonu akumulatora izplešanās un nolietošāns apdraudējums.
- Nelietojiet piezīmjdatoru slikti ventilējamā vietā, piemēram, gultā un uz spilvena. Nelietojiet to telpās ar grīdas apsildi, jo tas var radīt datora pārkaršanu. Pārlicinieties, ka piezīmjdatora ventilācijas atveres (sānos vai apakšā) nav bloķētas, īpaši norādītajās vidēs. Ja ventilācijas atveres ir aizsegtas, tas var būt bīstami un radīt piezīmjdatora pārkaršanu.

## Karstie taustiņi

Datorā tiek izmantoti karstie taustiņi jeb taustiņu kombinācijas, lai piekļūtu vairumam datora vadības funkciju, piemēram, ekrāna spilgtumam un izvades skaļumam. Lai aktivētu karstos taustiņus, nospiediet un turiet nospiestu taustiņu <Fn>, pirms nospiežat citu taustiņu karstā taustiņa kombinācijā.

Karstais taustiņš	Apraksts
<b>Fn + ~</b>	Atskaņot/pauzēt (audio/video programmās)
<b>Fn + F1</b>	Skārienpaliktņa pārslēgšana
<b>Fn + F2</b>	IZSLĒDZIET LCD aizmugurapgaismojumu (Nospiediet taustiņu vai izmantojiet skārienpaneli, lai ieslēgtu)
<b>Fn + F3</b>	Izslēgt skaņu
<b>Fn + F5/F6</b>	Samazina/palielina skaļumu
<b>Fn + F7</b>	Displeju pārslēgšana
<b>Fn + F8/F9</b>	Samazina/palielina spilgtumu
<b>Fn + F10</b>	Ieslēdz un izslēdz datora kameru
<b>Fn + F11</b>	Lidmašīnas režīma pārslēgšana
<b>Fn + F12</b>	Miega režīma pārslēgšana
<b>NumLK</b>	Ciparslēga taustiņa pārslēgšana
<b>Fn+ ScrLK</b>	Ritslēga taustiņa pārslēgšana
<b>Caps Lock</b>	Burtslēga taustiņa pārslēgšana
<b>Fn+ Esc</b>	Vadības centra pārslēgšana
<b>Fn+ !</b>	Ventilatora automātiska vadība/pilna jauda
<b>Fn + Backspace</b>	Iespējo/atspējo Flexikey®
<b>Fn + </b>	Barošanas režīmu pārslēgšana
<b>Fn + </b>	Palaidiet LED tastatūras lietojumprogrammu
<b>Fn + </b>	Ieslēdziet/izslēdziet tastatūras LED
<b>Fn + </b>	Tastatūras LED apgaismojuma samazināšanās
<b>Fn + </b>	Tastatūras LED apgaismojuma palielināšana

## Smart USB dublēšanas rokasgrāmata

### ⚠ BRĪDINĀJUMS

- Izmantojot šo lietojumprogrammu, varat dublēt sākotnējo atjaunošanas attēla failu gadījumā, ja tas tiek zaudēts ierīces bojājumu rezultātā.
- Varat dublēt sākotnējo atjaunošanas attēla failu USB diskā un atjaunot sistēmu no tā.
- Pirms atjaunot sistēmu, izmantojot atjaunošanas USB disku, pārlicinieties, vai dati jau ir dublēti.
- **NEIZSLĒDZIET** un neatvienojiet sistēmu, kad veicat atjaunošanu, izmantojot atjaunošanas USB disku.

1



- Pievienojiet USB zibatmiņas ierīci, kurai ir vismaz 32 GB liela ietilpība, lai izveidotu sākotnējo attēla failu (vispirms dublējiet datus USB diskā. Atjaunošanas USB diska izveidošanas laikā visi dati tiks noņemti.)

2



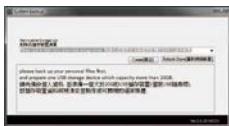
- Ievietojiet draivera disku optiskajā diskdzinī un palaidiet "Smart USB Backup" instalāciju (modeļiem, kas nav ODD, izmantojiet USB ODD ierīci vai lejupielādējiet no vietnes <http://www.gigabyte.com>

3



- Pēc instalēšanas palaidiet "Smart USB Backup".

4



- Nolaizamajā izvēlnē atlasiet savu USB disku un palaidiet, lai izveidotu atjaunošanas USB disku.

5

- Logs uzrīst, kad pabeigta atjaunošanas diska izveide.
- Kad nepieciešams atjaunot sistēmu, sistēmas startēšanas laikā nospiediet taustiņu F12. Atlasiet "sāknēt no atjaunošanas USB diska", un sistēma tiek atjaunota.
- Atjaunošanai nepieciešamais laiks ir aptuveni 30 minūtes (nepieciešamais laiks var atšķirties atkarībā no USB diska modeļa).

## Atjaunošanas rokasgrāmata

### Sistēmas atjaunošana (atjauno piezīmjdatora operētājsistēmu)

Kad kaut kas notiek ar piezīmjdatora operētājsistēmu, atmiņas ierīces slēptā nodalījumā pieejams pilns operētājsistēmas dublējuma attēla fails, kuru var izmantot, lai atjaunotu sistēmu uz rūpnīcas noklusējuma iestatījumiem.



#### Piezīme

- Ja atmiņas ierīce ir mainīta vai nodalījums dzēsts, atjaunošanas opcija vairs nav pieejama un nepieciešams atjaunošanas pakalpojums.
- Atjaunošanas funkcija ir pieejama tikai ierīcēs ar iepriekš instalētu operētājsistēmu. Ierīcēm ar EFI SHELL nav pieejama atjaunošanas funkcija.

### Sistēmas atjaunošanas palaišana

Sistēmas atjaunošanas funkcija ir iepriekš instalēta pirms piezīmjdatora nosūtīšanas no rūpnīcas. Opciju izvēlnē nodrošina iespēju palaist Windows atjaunošanas rīku, lai atjaunotu operētājsistēmu uz rūpnīcas noklusējumu.

Īsā pamācībā tālāk norādīts, kā palaist atjaunošanas rīku un atjaunot operētājsistēmu.



#### Viss gatavs sākšanai

Pārliecinieties, vai piezīmjdators ir pievienots pie strāvas padeves avota. Tas var aizņemt vairākas minūtes.

## atjaunošanas rokasgrāmata

**1** Izslēdz un restartē piezīmjdatoru.

**2**



Piezīmjdatora ieslēgšanas procesa laikā turiet nospiestu taustiņu F9, lai palaistu rīku.

**3**



Atlasiet "Problēmu novēršana", lai atvērtu atjaunošanas iestatījumus.

(Varat arī atlasīt "Turpināt", lai aizvērtu atjaunošanas sistēmu un turpinātu ar Sistēma failu vai datu dublēšanu.)



### Pieejamas divas sistēmas atjaunošanas opcijas

- Atiestatīt šo datoru  
Varat atlasīt, lai paturētu vai noņemtu failus un pēc tam instalētu operētājsistēmu Windows, nezaudējot failus.
- viedā atjaunošana  
Datora iestatījumi tiek atjaunoti uz rūpnīcas noklusējuma iestatījumiem. Uzmanību! Visi personīgie dati un faili tiks zaudēti.

**4**



viedā atjaunošana



Atjaunošana tiek aktivizēta, un logā varat redzēt opcijas pogas. Noklikšķiniet uz "Jā", lai to palaistu.



### Uzmanību

- Līdzko tiek atlasīts "Atjaunot", personīgie dati un faili tiek dzēsti pēc tam, kad piezīmjdators uzsāk atjaunošanu un operētājsistēma tiek atiestatīta uz rūpnīcas noklusējuma iestatījumiem.
- Logā redzama norises josla, kad atjaunošanas process darbojas. Pārliedcinieties, vai maiņstrāvas adapteris ir pievienots, un neizslēdziet piezīmjdatoru.



Pēc sistēmas atjaunošanas logā ir redzama opciju poga. Noklikšķiniet uz "Izslēgt".

## 5



## Papildu opcijas



## Sistēmas atjaunošana

Izmanto datorā ierakstīto atjaunošanas punktu, lai atjaunotu operētājsistēmu Windows.



## Sistēmas attēla faila atjaunošana

Atjauno operētājsistēmu Windows, izmantojot noteiktu sistēmas attēla failu.



## Sākuma labošana

Novērs problēmas, kas aizkavē operētājsistēmas Windows ielādēšanos.



## Komandu uzvedne

Izmanto rīku Komandu uzvedne, lai veiktu papildu problēmu novēršanu.



## UEFI aparātprogrammatūras iestatījumi

Maina iestatījumus datora UEFI aparātprogrammatūrā



## Startēšanas iestatījumi

Maina Windows startēšanas darbības.

## Pielikums

### ■ **Garantija un apkope:**

Lai saņemtu garantijas un apkopes informāciju, skatiet garantijas karti vai GIGABYTE apkopes tīmekļa vietni:

<https://www.gigabyte.com/Support/Laptop>

### ■ **BUJ:**

BUJ (bieži uzdotie jautājumi) skatiet tīmekļa vietnē:

<https://www.gigabyte.com/Support/Faq>