

ADLER

EUROPE

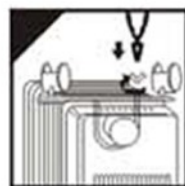
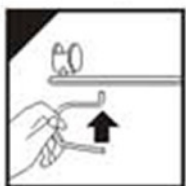


AD 7815, AD 7816, AD 7817, AD 7818, AD 7819

- | | |
|--------------------------------------|-------------------------------------|
| (GB) user manual - 5 | (DE) bedienungsanweisung - 7 |
| (FR) mode d'emploi - 10 | (ES) manual de uso - 12 |
| (PT) manual de serviço - 14 | (LT) naudojimo instrukcija - 17 |
| (LV) lietošanas instrukcija - 19 | (EST) kasutusjuhend - 21 |
| (HU) felhasználói kézikönyv - 30 | (BS) upute za rad - 25 |
| (RO) Instrucțiunea de deservire - 23 | (CZ) návod k obsluze - 36 |
| (RU) инструкция обслуживания - 43 | (GR) οδηγίες χρήσεως - 34 |
| (MK) упатство за корисникот - 32 | (NL) handleiding - 39 |
| (SL) navodila za uporabo - 41 | (FI) manwal ng pagtuturo - 45 |
| (PL) instrukcja obsługi - 55 | (IT) istruzioni operative - 51 |
| (HR) upute za uporabu - 28 | (SV) instruktionsbok - 49 |
| (DK) brugsanvisning - 57 | (UA) інструкція з експлуатації - 47 |
| (SR) Корисничко упутство - 60 | (SK) Používateľská príručka - 62 |
| (AR) دليل التعليمات - 65 | (BG) Инструкция за употреба - 67 |
| (AZ) Təlimat kitabçası - 70 | |



1.



2.

I padētis (maža šildymo galia) arba II (vidutinė šildymo galia) arba III (didelė šildymo galia).

Nustatykite patogia alyvos šildytuvo temperatūrą sukdami termostato valdymo rankenėlę.

4. Baigę naudoti šildytuvą, išjunkite jį pasukdami įjungimo jungiklio valdymo rankenėlę ir termostato valdymo rankenėlę į „0“ ir atjunkite maitinimo kabelį nuo maitinimo tinklo.

PRIETAISO VALYMAS

1. Prieš valydami visada ištraukite kištuką iš elektros lizdo.

2. Prieš valydami leiskite šildytuvui atvėsti. Įsitinkinkite, kad jis yra ketas.

3. Šildytuvą nuvalykite drėgna šluoste, tada nusausinkite.

4. Šildytuvo valymui niekada nenaudokite vaško, blizgesio ar cheminių priemonių. Jie gali reaguoti su prietaisu ir pakeisti spalvą ar net sugadinti.

TECHNINIAI DUOMENYS

Maitinimo šaltinis: 220-240 V~50/60 Hz

Galia:

AD7815 – 1: 600 W 2: 900 W 3: 1500 W

AD7816 – 1: 800 W 2: 1200 W 3: 2000 W

AD7817 – 1: 1000 W 2: 1500 W 3: 2500 W

AD7818 – 1: 1000 W 2: 1500 W 3: 2500 W

AD7819 – 1: 1000 W 2: 1500 W 3: 2500 W



Rūpinantis aplinka. Kartonų pakuotes atiduoti į makulatūrą. Polietileno (PE) maišelius mesti į plastikui skirtą konteinerį. Susidėvėjusių prietaisų atiduoti atitinkama atliekų surinkimo vieta, nes prietaisai esančios pavojingos medžiagos gali kelti grėsmę aplinkai. Elektrinių prietaisų atiduoti tokį, kad nebūtų galima jų pakartotinai naudoti ir panaudoti. Jeigu prietaisai yra baterijos, būtina jas išimti ir atskirai atiduoti į atliekų surinkimo vietą. Nemesti prietaisų į buitinių atliekų konteinerį!

LATVIEŠU

VISPĀRĪGI DROŠĪBAS NOTEIKUMI SVARĪGI DROŠAS IZMANTOŠANAS NORĀDĪJUMI. LŪDZU, UZMANĪGI IZLASIET UN SAGLABĀJIET

Ja ierīce tiek izmantota komerciāliem nolūkiem, garantijas nosacījumi mainās.

1. Pirms ierīces lietošanas, uzmanīgi izlasīt lietošanas instrukciju un rīkoties saskaņā ar tās norādījumiem. Ražotājs nenes atbildību par bojājumiem, kas radušies ierīces nepareizas vai citādi neatbilstošas lietošanas rezultātā.

2. Ierīce paredzēta lietošanai tikai mājas apstākļos. Neizmantojiet ierīci mērķiem, kas neatbilst instrukcijā norādītajiem.

3. Ierīci pieslēgt tikai 220-240 V ~ 50/60 Hz tīkla spriegumam. Ar mērķi palielināt lietošanas drošību, nepieslēgt elektropadeves tīklam vienlaicīgi vairākas elektriskās ierīces.

4. Ievērot īpašu piesardzību ierīces lietošanas laikā, ja tuvumā atrodas mazi bērni. Neļaut bērniem rotaļāties ar ierīci. Neatļaut ierīci lietot bērniem vai ar tās lietošanu neapazīstinātām personām.

5. **BRĪDINĀJUMS:** Šo ierīci nedrīkst izmantot bērni, kuri nav sasnieguši 8 gadu vecumu, personas ar ierobežotām fiziskām vai garīgām spējām vai personas, kurām nav pieredzes vai zināšanas darbā ar ierīci, ja vien ierīces izmantošana nenotiek atbildīgās personas uzraudzībā vai sekojot atbildīgās personas norādījumiem par drošu aprīkojuma ekspluatāciju, apzinoties draudus saistībā ar ierīces izmantošanu. Bērniem nevajadzētu rotaļāties ar ierīci. Ierīces tīrīšanu un uzglabāšanu nedrīkst veikt bērni, kuri nav sasnieguši vismaz 8 gadu vecumu. Šīs darbības jāveic pieaugušo personu uzraudzībā.

6. Vienmēr atvienojiet strāvas vadu no elektropadeves tīkla pēc ierīces lietošanas beigām, kontaktligzdu pieturot ar roku. **NERAUJIET** aiz strāvas vada.

7. Neiegremdējiet strāvas vadu, kontaktdakšu kā arī pašu ierīci ūdenī vai arī jebkāda cita veida šķidrumā. Nepakļaujiet ierīci laika apstākļu iedarbībai (lietus, saule, utml.), kā arī nelietojiet ierīci pārmērīga mitruma apstākļos (vannasistabas, mitri kempinga namiņi).

8. Periodiski pārbaudiet strāvas vada stāvokli. Ja strāvas vads ir bojāts, tas ir jānomaina pret jaunu kvalificētā remontdarbu darbnīcā, lai izvairītos no nevēlamām sekām.


9. Nelietojiet ierīci ar bojātu strāvas vadu, ierīci, kas sabojāta nometot vai klādu citu apstākļu rezultātā kā arī ierīci, kas nepareizi darbojas. Nemēģiniet labot ierīci pašrocīgi, šāda darbība draud ar strāvas triecienu. Bojātu ierīci nododiet attiecīgajā servisa punktā, lai pārbaudītu vai remontētu ierīci. Visā veida remonta darbus drīkst veikt tikai pilnvarota

persona autorizētos servisa centros. Nepareizi remonta darbi var izraisīt nopietnus draudus lietotāja veselībai.

10. Ierīci novietot uz vēsas, stabilas, līdzenas virsmas, prom no silstošām virtuves ierīcēm, tādām kā, piemēram: elektriskā plīts, gāzes deglis, utml.

11. Nelietojiet ierīci viegli uzliesmojošu materiālu tuvumā.

12. Strāvas vads nedrīkst nokarāties pāri galda malai vai būt saskarsmē ar karstām virsmām.

 13. Neatstājiet ierīci pievienotu elektropadeves tīklam bez uzraudzības.

14. Ierīci aizliegts izmantot ūdens tuvumā, piemēram, .: dušā, vannā virs izlietnes ar ūdeni.

15. Radiatoru jānovieto uz līdzenas, siltumizturīgas virsmas, atstātus (ievērojot vismaz viena metra attālumu) no viegli uzliesmojošiem materiāliem (plānie aizkari, biezie aizkari, tapetes, mēbeles, u.tml.).

16. Strāvas padeves vads nedrīkst atrasties virs radiatora, kā arī nedrīkst artrasties karstu virsmu tuvumā vai pieskarties tām. Nenovietojiet radiatoru zem elektriskajām kontaktligzdām.

17. Radiatora virsma var sakarst līdz ļoti augstām temperatūrām, virs 60 Celsija grādiem. Radiatora tuvumā jāievēro īpaša uzmanība.


18. Nepārklājiet radiatoru ar aizkariem, dvieļiem un neizkariet uz tā izmazgāto veļu – tas var sabojāt ierīci vai arī izraisīt ugunsgrēku.

19. Izmantojot eļļas radiatoru, pilnībā attiniet elektrības padeves vadu un pievērsiet uzmanību tam, lai vads nesaskartos ar radiatora karsto virsmu.

20. Eļļas radiatoru nedrīkst izmantot izlietnes, dušas kabīnes, baseina un līdzīgu vietu tuvumā, kur tas varētu tikt saslapināts.

21. Pirms uzglabāšanas ierīcei ir jāļauj atdzist. Saglabājiet ierīces oriģinālo iepakojumu, lai ierīci varētu uzglabāt sezonās, kad apkure nav nepieciešama.

22. Radiators ir uzpildīts ar nepieciešamo daudzumu speciālas eļļas. Ierīces remontu, ja nepieciešams atvērt eļļas tvertni, drīkst veikt tikai ražotājs vai pilnvarotais izplatītājs, ar kuru ieteicams sazināties, ja novērota eļļas noplūde.

 23. Atbrīvojoties no ierīces, lūdzu, ievērojiet eļļas utilizācijas noteikumus.

BRĪDINĀJUMS: Lai izvairītos no pārkaršanas, lūdzu, nepārklājiet radiatoru.

24. Nelietojiet šo sildītāju vannas, dušas vai peldbaseina tiešā tuvumā

25. Nelietojiet šo sildītāju, ja tas ir nomests

26. Nelietojiet, ja ir redzamas sildītāja bojājuma pazīmes

27. Izmantojiet sildītāju uz līdzenas un stabilas virsmas vai piestipriniet to pie sienas, ja ražotājs to paredz

BRĪDINĀJUMS: Nelietojiet šo sildītāju mazās telpās, kur ir cilvēki, kuri paši nespēj tos pamest, ja vien netiek nodrošināta pastāvīga uzraudzība.

BRĪDINĀJUMS: Lai samazinātu ugunsbīstamību, tekstilizstrādājumus, aizkarus vai citus viegli uzliesmojošus materiālus turiet vismaz 1 m attālumā no sildītāja gaisa izplūdes vietas.

IERĪCES APRAKSTS (1. att.) - Eļļas radiatori

1. Diode, kas norāda ierīces darbību

3. Jaudas līmeņa vadības poga 0/II/III/III

5. Riteņi

2. Termostata vadības poga

4. Kabeļu uzglabāšana

6. Ribas

MONTĀŽA (2. att.)

1. Apgrieziet sildītāju otrādi.

2. Novietojiet riteņu pamatnes starp pēdējām ribām.
3. Izmantojiet U-veida skavu, lai piestiprinātu pamatnes.
4. Nobloķējiet skavu, pieskrūvējot uzgriezni.
5. Novietojiet sildītāju uz riteņiem.

UZMANĪBU! Pēc sildītāja pagriešanas uzgaidiet vismaz vienu stundu, pirms pievienojat to strāvas kontaktligzdai.

IERĪCES IZMANTOŠANA

UZMANĪBU! Pirmo reizi lietojot sildītāju, var parādīties neliels dūmu daudzums. Tas ir normāli.

1. Novietojiet eļļas sildītāju vismaz 100 cm attālumā no sienām, mēbelēm, aizkariem, augiem utt.
2. Pārlicinieties, vai ieslēgšanas slēdža vadības poga (3) un termostata vadības poga (2) ir iestatītas uz '0'. Pievienojiet eļļas sildītāju tīklam.
3. Ieslēdziet sildītāju, pagriežot ieslēgšanas slēdža vadības pogu (3) uz: pozīcija I (maza sildīšanas jauda) vai II (vidēja sildīšanas jauda) vai III (liela sildīšanas jauda). Iestatiet ērtu eļļas sildītāja temperatūru, pagriežot termostata vadības pogu.
4. Kad esat pabeidzis sildītāja lietošanu, izslēdziet to, pagriežot ieslēgšanas slēdža vadības pogu un termostata vadības pogu pozīcijā "0", un atvienojiet strāvas kabeli no strāvas padeves.

IERĪCES TĪRĪŠANA

1. Pirms tīrīšanas vienmēr atvienojiet kontaktdakšu no elektrības kontaktligzdas.
2. Pirms tīrīšanas ļaujiet sildītājam atdzist. Pārlicinieties, ka tas ir vēss.
3. Noslaukiet sildītāju ar mitru drānu, pēc tam noslaukiet sausu.
4. Sildītāja tīrīšanai nekad neizmantojiet vasku, spīduma līdzekļus vai ķīmiskus līdzekļus. Tie var reaģēt ar ierīci un izraisīt krāsas maiņu vai pat bojājumus.

TEHNISKIE DATI

Barošanas avots: 220-240 V~50/60 Hz

Jauda:

AD7815 — 1: 600 W 2: 900 W 3: 1500 W

AD7816 — 1: 800 W 2: 1200 W 3: 2000 W

AD7817 — 1: 1000 W 2: 1500 W 3: 2500 W

AD7818 — 1: 1000 W 2: 1500 W 3: 2500 W

AD7819 — 1: 1000 W 2: 1500 W 3: 2500 W



Apkārtējās vides aizsardzība. Kartona iepakojumu, lūdzu, nododiet atsevišķai pārstrādei. Polietilēna maisījums (PE) izmest plastmasas izstrādājumiem paredzētajos konteineros. Lietotās elektropreces nododiet attiecīgajos pieņemšanas punktos. Ierīcē satur bīstamas sastāvdaļas, kas var izraisīt draudus apkārtējai videi. Elektroierīce jānodod tā, lai ierobežotu tās atkārtotu izmantošanu. Ja ierīcē atrodas baterijas, izņemiet tās un nododiet pieņemšanas punktā atsevišķi. Produktu neizmest sadzīves atkritumu konteinerā!

EESTI

ÜLDISED OHUTUSJUHISED. LUGEGE SEADME KASUTUSOHUTUST PUUDUTAVAD JUHISED TÄHELEPANELIKULT LÄBI JA HOIDKE ALLES

Kui seadet kasutatakse ärilisel eesmärgil, muutuvad garantiitingimused.

1. Enne seadme kasutamist loe kasutusjuhend hoolikalt läbi ja järgi kõiki seal leiduvaid juhiseid. Tootja ei vastuta nende kahjustuste eest, mis tekivad seadme mitteotstarbekohase kasutamise ja ebaõige käsitsemise tagajärjel.
2. Seade on ettenähtud ainult koduseks kasutamiseks. Ära kasuta seadet mitteotstarbekohastel eesmärkidel.
3. Seade tuleb lülitada ainult 220-240V ~50/60Hz toitepessa. Selleks, et seadme kasutusohutus oleks suurem, ära lülita üheaegselt ühte vooluringi mitut elektriseadet.
4. Seadme kasutamise ajal ole eriti ettevaatlik ja tähelepanelik siis, kui läheduses viibivad lapsed. Ära luba lastel mängida seadmega, samuti ära luba lastel ega isikutel, kes ei tunne seda seadet, et nad kasutaksid seda.
5. **ETTEVAATUST:** 8-aastased ja vanemad lapsed, füüsilise-, sensoorse- või vaimse puudega inimesed, samuti inimesed, kelle pole piisavalt koemusi ega teadmisi seadme kasutamiseks, võivad seadet kasutada vaid nende ohutuse eest vastutava isiku järelevalve all või juhul, kui neile on antud piisavad juhtnöörid seadme ohutuks kasutamiseks ja nad on teadlikud ohtudest, mis võivad seadme kasutamisega kaasneda. Arge lubage lastel seadmega mängida. Arge lubage lastel seadet puhastada ega hooldada, välja arvatud juhul, kui laps on 8-aastane või vanem ja tegutseb järelevalve all.
6. Pärast seadme kasutamist võta alati pistik pistikupesast välja, hoides sealjuures pistikupesast kinni. ÄRA tõmba kunagi toitejuhtmest.