

EW6FN528W



---

LV Veļas mašīna

---

Lietošanas instrukcija



## SATURS

1. DROŠĪBAS INFORMĀCIJA.....	3
2. DROŠĪBAS NORĀDĪJUMI.....	4
3. IZSTRĀDĀJUMA APRAKSTS.....	7
4. TEHNISKIE DATI.....	7
5. UZSTĀDĪŠANA.....	8
6. PIEDERUMI.....	11
7. VADĪBAS PANELIS.....	12
8. TASTATŪRA UN POGAS.....	14
9. PROGRAMMAS.....	15
10. IESTATĪTIE PARAMETRI.....	21
11. PIRMS PIRMĀS IESLĒGŠANAS.....	22
12. IZMANTOŠANA IKDIENĀ.....	22
13. PADOMI UN IETEIKUMI.....	27
14. KOPŠANA UN TĪRĪŠANA.....	28
15. PROBLĒMRISINĀŠANA.....	32
16. PATĒRIŅA DATI.....	34
17. ĪSA PAMĀCĪBA.....	37
18. APSVĒRUMI PAR VIDES AIZSARDZĪBU.....	38

## MĒS DOMĀJAM PAR JUMS

Paldies, ka iegādājāties Electrolux ierīci. Esat izvēlējušies produktu, kas jau vairākus gadu desmitus apvieno profesionālas pieredzes un inovāciju. Atļautīgs un stilīgs, radīts, ņemot vērā jūsu vēlmes. Tāpēc katru reizi lietojot, varat būt droši, ka sasniegsiet izcilus rezultātus.

Lai arī lūdzam Electrolux pasaulē!

**Apmeklējiet mūsu tīmekļa vietni, lai:**



saņemtu lietošanas ieteikumus un brošūras, kā arī traucējummeklēšanas, servisa un remonta informāciju:

**[www.electrolux.com/support](http://www.electrolux.com/support)**



reģistrētu savu ierīci labāka servisa saņemšanai:

**[www.registerelectrolux.com](http://www.registerelectrolux.com)**



iegādātos savai ierīcei papildpiederumus, vienreizējas lietošanas materiālus un oriģinālās rezerves daļas:


**[www.electrolux.com/shop](http://www.electrolux.com/shop)**

## KLIENTU APKALPOŠANA UN SERVISS

Izmantojiet tikai oriģinālās rezerves daļas.

Sazinoties ar mūsu pilnvaroto servisa centru, nodrošiniet, lai jums būtu pieejami šādi dati: modelis, PNC, sērijas numurs.

Šī informācija ir norādīta uz datu plāksnītes.

 Uzmanību / drošības informācija

 Vispārīga informācija un ieteikumi

 Ar vidi saistīta informācija

Izmaiņu tiesības rezervētas.

## 1. ⚠ DROŠĪBAS INFORMĀCIJA

Pirms ierīces uzstādīšanas un lietošanas rūpīgi izlasiet pievienotos norādījumus. Ražotājs neatbild par savainojumiem un bojājumiem, kas radušies ierīces nepareizas uzstādīšanas vai izmantošanas rezultātā. Glabājiet šīs instrukcijas drošā, pieejamā vietā, lai tās varētu izmantot nākotnē.

### 1.1 Bērnu un paši jūtīgu personu drošība

- Šo ierīci drīkst izmantot bērni no 8 gadu vecuma un cilvēki ar ierobežotām fiziskām, sensorām vai garīgām spējām vai pieredzes un zināšanu trūkumu atbildīgas personas uzraudzībā vai, ja tie ir informēti par ierīces drošu lietošanu un izprot potenciālos riskus.
- Bērniem vecumā no 3–8 gadiem un personām ar ļoti plašu un sarežģītu invaliditāti jāliedz piekļuve ierīcei, ja vien tie netiek pastāvīgi uzraudzīti.
- Neļaujiet bērniem trīs gadu vecumu nerasniegušiem bērniem tuvoties ierīcei, ja vien viņi netiek pastāvīgi uzraudzīti.
- Mazi bērni jāuzrauga, lai tie nespēlētos ar ierīci.
- Neļaujiet bērniem tuvoties iepakojumam un atbrīvojieties no tā pienācīgā veidā.
- Glabājiet mazgāšanas līdzekļus bērniem nepieejamās vietās.
- Neļaujiet bērniem atrasties ierīces tuvumā, ja ir atvērtas ierīces durvis.
- Ja ierīcei ir bērnu drošības ierīce, tā jāaktivizē.
- Bērni nedrīkst tīrīt ierīci un veikt tās apkopi bez uzraudzības.

### 1.2 Vispārīgā drošība

- Šī ierīce ir paredzēta veļas mazgāšanai mājas apstākļos, tikai tādai veļai, kuru ir atļauts mazgāt veļas mašīnā.
- Šī ierīce ir izstrādāta tikai izmantošanai mājas apstākļos un telpās.

- Šo ierīci var izmantot birojos, viesnīcu viesu numuriņos, pansiju viesu numuriņos, lauku viesu mājās un citās līdzīgās uzturēšanās vietās, kurās izmantošana nepārsniedz (vidējo) mājsaimniecības lietošanas intensitāti.
- Nemainiet šī produkta specifikāciju.
- Ierīces maksimālā veļas ietilpība ir 8 kg. Nepārsniedziet ierīces maksimālo veļas ietilpību (skatiet nodaļu "Programmu tabula").
- Ūdens spiedienam ūdens ieplūdes punktā no savienojuma ir jābūt no 0,5 bāri (0,05 MPa) līdz 10 bāri (1,0 MPa).
- Ventilācijas atveri pamatnē nedrīkst aizsegt ar paklāju vai citu grīdas segumu.
- Ierīce jāpievieno ūdens padevei, izmantojot komplektācijā iekļautos jaunus šļūteņu cauruļu komplektus vai citus pilnvarota servisa centra piegādātus jaunus šļūteņu komplektus.
- Vecās šļūtenes nedrīkst izmantot atkārtoti.
- Ja elektrības padeves vads ir bojāts, lai izvairītos no elektrības trieciena riska, tas jānomaina ražotājam, autorizētajam servisa centram vai citam kvalificētam speciālistam.
- Pirms jebkādam apkopes darbībām izslēdziet ierīci un atvienojiet spraudkontakta no elektrotīkla.
- Ierīces tīrīšanai neizmantojiet augstspiediena ūdens strūklu un/vai tvaiku.
- Tīriet ierīci ar mitru mīkstu drānu. Izmantojiet tikai neitrālus mazgāšanas līdzekļus. Neizmantojiet abrazīvus izstrādājumus, abrazīvus sūkļus, šķīdinātājus vai metāla priekšmetus.

## 2. DROŠĪBAS NORĀDĪJUMI

### 2.1 Uzstādīšana



Uzstādīšanai jāatbilst attiecīgajiem valsts noteikumiem.

- Noņemiet visu iepakojumu un pārvadāšanas skrūves, ieskaitot gumijas ieliktni ar plastmasas starpliku.
- Glabājiet transportēšanai paredzētās skrūves drošā vietā. Ja ierīce vēlāk jāpārvieta, tās atkārtoti jāievieto, lai

nofiksētu tilpni, lai novērstu iekšējus ierīces bojājumus.

- Vienmēr uzmanīgi pārvietojiet ierīci, jo tā ir smaga. Vienmēr izmantojiet drošības cimdus un slēgtus apavus.
- Ievērojiet kopā ar ierīci piegādātās uzstādīšanas norādes.
- Neuzstādi un nelietojiet bojātu ierīci.
- Neuzstādi un nelietojiet ierīci vietā, kur temperatūra ir zemāka par 0 °C un kur tā ir pakļauta nokrišņu iedarbībai.
- Virsmai, uz kuras ierīci paredzēts uzstādīt, jābūt līdzenei, stabīlai, karstumizturīgai un tīrai.
- Pārlicinieties, ka starp ierīci un grīdu cirkulē gaiss.
- Kad ierīce novietota pastāvīgajā vietā, pārbaudiet, vai tā ir pareizi nolīmeņota, izmantojot spirta līmeņrādi. Ja nepieciešams, noregulējiet kājiņas attiecīgi.
- Neuzstādi ierīci virs grīdas noteces lūkas.
- Nešļakstiet ūdeni uz ierīci un nepakļaujiet to pārmērīgam mitrumam.
- Neuzstādi ierīci vietā, kur ierīces durvis nevar atvērt līdz galam.
- Nelieciet zem ierīces slēgtu trauku ūdens savākšanai iespējamās noplūdes gadījumā. Sazinieties ar pilnvaroto servisa centru, lai pārlicinātos, kādus piederumus var lietot.

## 2.2 Pieslēgums elektrotīklam



### BRĪDINĀJUMS!

Var izraisīt ugunsgrēku un elektrošoku.

- **UZMANĪBU:** Šī ierīce ir paredzēta uzstādīšanai/pievienošanai ēkas zemējuma savienojumam.
- Vienmēr izmantojiet pareizi uzstādītus un drošus kontaktligzdus.
- Pārlicinieties, ka tehnisko datu plāksnītē norādītie parametri atbilst elektrotīkla parametriem.
- Nelietojiet daudzkontakta adapterus vai pagarinātājus.
- Rīkojieties uzmanīgi, lai nesabojātu kontaktspraudni un kabeli. Ja iekārtas elektropadeves kabeli nepieciešams

nomainīt, to jāveic tuvākajā autorizētajā servisa centrā.

- Pieslēdziet kontaktspraudni kontaktligzdai tikai uzstādīšanas beigās. Pārbaudiet, vai pēc uzstādīšanas kontaktspraudnim var brīvi piekļūt.
- Neaiztieciot strāvas kabeli vai kontaktspraudni ar slapjām rokām.
- Nekad neatslēdziet ierīci no tīkla, velkot aiz strāvas kabeļa. Vienmēr velciet aiz kontaktspraudņa.

## 2.3 Ūdens pieslēgums

- Ieplūdes ūdens temperatūra nedrīkst pārsniegt 25 °C.
- Nebojājiet ūdens šļūtenes.
- Pirms pievienošanas jaunām caurulēm, ilgāku laiku neizmantojam caurulēm, labotām caurulēm vai caurulēm, kurām pievienotas jaunas ierīces (ūdens skaitītāji u.c.), ļaujiet ūdenim tecēt, līdz tas kļūst tīrs un dzidrs.
- Pārbaudiet, vai nav redzamas ūdens noplūdes ierīces pirmās lietošanas reizes laikā un pēc tās.
- Neizmantojiet lokanā savienojuma pagarinājumu, ja ūdens ievada lokanais savienojums ir pārāk īsa. Sazinieties ar servisa centru, lai saņemtu jaunu ieplūdes šļūteni.
- Iespējams, ka izsaiņošanas laikā novērosiet ūdens izplūšanu no aizplūdes caurules. Tas ir rūpnīcā veiktās ierīces pārbaudes ar ūdeni dēļ.
- Ūdens novadīšanas šļūteni var pagarināt maksimāli par 400 cm. Sazinieties ar pilnvaroto servisa centru par otru ūdens novadīšanas šļūteni un tās pagarinājumu.
- Pārbaudiet, vai pēc uzstādīšanas var brīvi piekļūt ūdens krānam.

- Ievērojiet drošības norādījumus uz mazgāšanas līdzekļa iepakojuma.



### BRĪDINĀJUMS!

Pastāv risks gūt savainojumus, elektrošoku, izraisīt ugunsgrēku, apdegumus vai ierīces bojājumus.

- Neievietojiet ierīcē un neglabājiet tās tuvumā vai uz tās viegli uzliesmojošas vielas vai ar viegli uzliesmojošām vielām piesūcinātus priekšmetus.
- Nedrīkst mazgāt audumus, kuri stipri sasmērēti ar eļļu, smērvielām vai citām taukainām vielām. Tādējādi var sabojāt veļas mašīnas gumijas daļas. Pirms šādu izstrādājumu ievietošanas veļas mašīnā, tie iepriekš jāmazgā ar rokām.
- Programmas darbības laikā nepieskarieties stikla durvīm. Stikls var sakarst.
- Pārlicinieties, ka no veļas ir izņemti visi metāla priekšmeti.

## 2.5 Serviss

- Lai salabotu ierīci, sazinieties ar pilnvarotu servisa centru. Izmantojiet tikai oriģinālās rezerves daļas.
- Lūdzu, ņemiet vērā, ka pašrocīgi veikti remontdarbi vai remontdarbi, kurus veikušas neprofesionālas personas, var radīt apdraudējumu, un garantija var zaudēt spēku.
- Turpmāk norādītās rezerves daļas būs pieejamas 10 gadus pēc modeļa ražošanas pārtraukšanas: motors un motora kontakti, transmisija starp motoru un veļas tilpni, sūkņi, amortizatori un atsperes, veļas tilpne, veļas tilpnes zvaigzne un tās lodīšu gultņi, sildītāji un sildelementi, ieskaitot siltumsūkņus, cauruļvadi un to aprīkojums, ieskaitot šļūtenes, vārstus, filtrus un ūdens noslēgvārstus, iespaidshēmas plates, elektroniskie displeji, spiediena slēdži, termostati un sensori, programmatūra

un aparātprogrammatūra, ieskaitot programmatūras atiestatīšanu, durvis, durvju eņģes un blīves, citas blīves, durvju slēdžeņu mehānismi, plastmasas piederumi, piemēram, mazgāšanas līdzekļa dozatori. Lūdzu, ņemiet vērā, ka dažas no šīm rezerves daļām ir pieejamas tikai profesionāliem remontētājiem un ka ne visas rezerves daļas der visiem modeļiem.

- Informācija par šajā produktā esošo lampu (lampām) un atsevišķi nopērkamajām rezerves lampām: Šīs lampas ir paredzētas ekstremāliem fiziskajiem apstākļiem, piemēram, temperatūrai, vibrācijai, mitrumam, mājsaimniecības ierīcēs vai paredzētas informēšanai par ierīces darbības statusu. Tās nav paredzētas citiem lietošanas veidiem un nav piemērotas mājsaimniecības telpu apgaismojumam.

## 2.6 Ierīces utilizācija



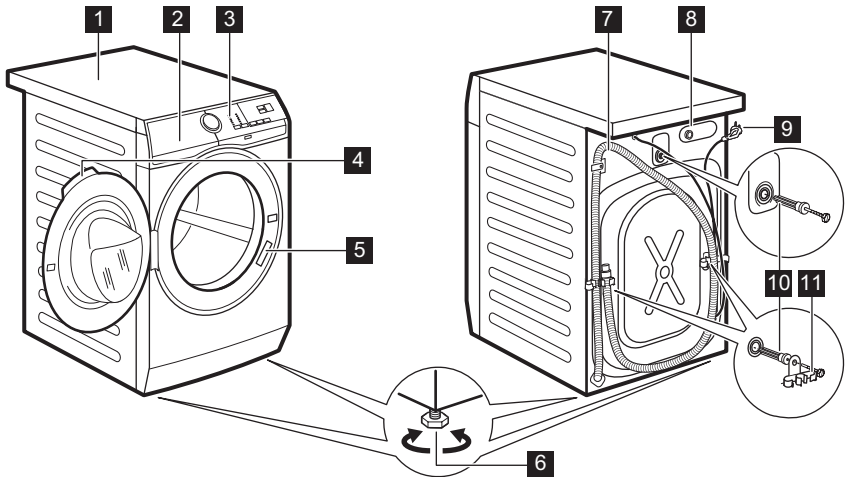
### BRĪDINĀJUMS!

Pastāv savainošanās vai nosmakšanas risks.

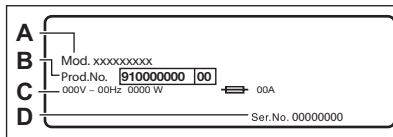
- Atvienojiet ierīci no elektropadeves un ūdens padeves.
- Nogrieziet strāvas kabeli netālu no ierīces un utilizējiet to.
- Neņemiet durvju fiksatoru, lai bērni vai mājdzīvnieki nevarētu ierāpties veļas žāvētāja tilpnē un tur sevi ieslēgt.
- Utilizējiet ierīci saskaņā ar WEEE Direktīvu par elektrisko un elektronisko iekārtu atkritumiem.

## 3. IZSTRĀDĀJUMA APRAKSTS

### 3.1 Ierīces kopskats



- |                                       |  |
|---------------------------------------|--|
| <b>1</b> Darba virsma                 | <b>7</b> Noplūdes šļūtene                    |
| <b>2</b> Mazgāšanas līdzekļa dozators | <b>8</b> Iepļūdes šļūtenes savienojums       |
| <b>3</b> Vadības panelis              | <b>9</b> Strāvas kabelis                     |
| <b>4</b> Lūkas rokturis               | <b>10</b> Transportēšanai paredzētās skrūves |
| <b>5</b> Datu plāksnīte               | <b>11</b> Šļūtenes balsts                    |
| <b>6</b> Kājiņas ierīces līmeņošanai  |  |



**Tehnisko datu plāksnītē** norādīts modeļa nosaukums (A), produkta numurs (B), elektriskie parametri (C) un sērijas numurs (D).

## 4. TEHNISKIE DATI

Izmēri	Platums/augstums/kopējais dziļums	59,6 cm /84,7 cm /57,6 cm
Pieslēgums elektrotīklam	Spriegums Kopējā jauda Drošinātājs Frekvence	230 V 2000 W 10 A 50 Hz
Aizsargapvalka nodrošinātais aizsardzības līmenis pret cieto daļiņu un mitruma iedarbību, izņemot gadījumus, kad zemsprieguma ierīcēm nav aizsardzības pret mitrumu		IPX4

Ūdens pievada spiediens	Minimālais Maksimālais	0,5 bar (0,05 MPa) 10 bar (1,0 MPa)
Ūdens padeve <sup>1)</sup>		Aukstais ūdens
Maksimālais veļas daudzums	Cotton (Kokvilna)	8 kg
Veļas izgriešanas ātrums	Maksimālais veļas izgriešanas ātrums	1151 apgr./min

1) Pievienojiet ūdens ieplūdes šļūteni ūdens krānam ar 3/4" vītni.

## 5. UZSTĀDĪŠANA



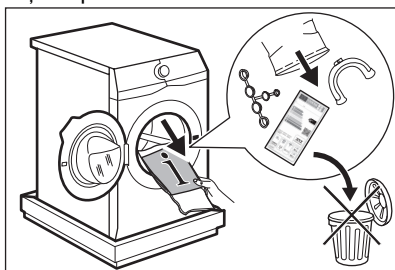
**BRĪDINĀJUMS!**  
Skatiet sadaļu "Drošība".



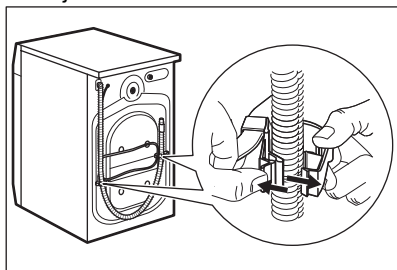
**UZMANĪBU!**  
Nenovietojiet veļas mašīnu ar priekšpusi uz leju.

### 5.1 Izpakošana

1. Atveriet durvis. Izņemiet visu no veļas tīltnes.

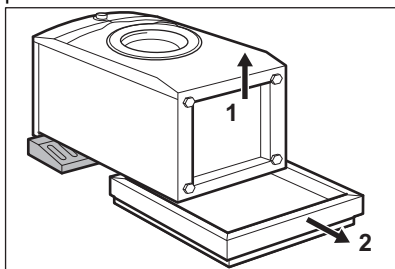


3. Novietojiet ierīci atpakaļ stāvus. Atvienojiet strāvas padeves kabeli un aizplūdes šļūteni no šļūteņu turētājiem.



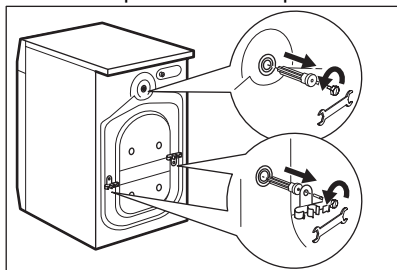
Ierīces komplektācijā iekļautie piederumi var atšķirties dažādiem modeļiem.

2. Novietojiet iesaiņojuma elementu uz grīdas aiz ierīces un uzmanīgi apgāziet ierīci uz aizmuguri. Noņemiet no apakšas polistirola pamatni.



**BRĪDINĀJUMS!**  
Iespējams, ka novērosiet ūdens izplūšanu no aizplūdes šļūtenes. Tas ir tādēļ, ka mazgājamā mašīna ir pārbaudīta rūpnīcā.

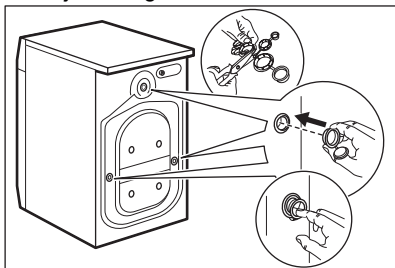
4. Izņemiet trīs pārvadāšanas skrūves un izvelciet plastmasas starplikas.





- i** **iesakām saglabāt iesaiņojuma materiālus un transportēšanai paredzētās skrūves gadījumam, ja ierīce būs jāpārvieto.**

5. Ievietojiet atverēs plastmasas vāciņus, kas atrodami maisiņā ar lietotāja rokasgrāmatu.



## 5.2 Uzstādīšanas informācija

### Novietošana un līmeņošana

Noregulējiet ierīci pienācīgi, lai novērstu vibrāciju, troksni un tās kustēšanos darbības laikā.

1. Uzstādiet ierīci uz līdzenas, stingras pamatnes grīdas. Ierīcei jābūt nolīmeņotai un stabilai. Pārliedzinieties, ka ierīce nepieskaras sienai vai citiem priekšmetiem un ka zem tās cirkulē gaiss.
2. Atskrūvējiet vaļņgāk vai pievelciet regulējamās kājiņas, lai regulētu ierīces līmeņojumu. Visām ierīces kājiņām stingri jābalstās uz grīdas.



### BRĪDINĀJUMS!

Ierīces līmeņošanas nolūkā nenovietojiet zem tās kājiņām kartona, koka vai tamlīdzīgus materiālus.

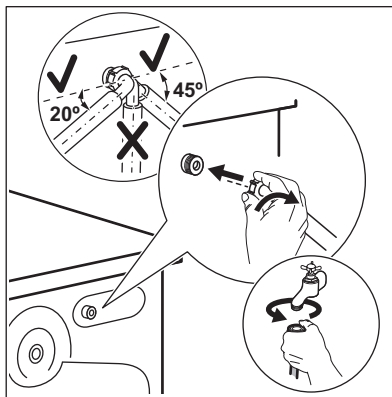
### Ievada lokanais savienojums



### UZMANĪBU!

Pārliedzinieties, ka lokanais savienojums nav bojāts un savienojuma vietās nav noplūžu. Neizmantojiet lokanā savienojuma pagarinājumu, ja ūdens ievada lokanais savienojums ir pārāk īsa. Sazinieties ar servisa centru, lai saņemtu citu ievada lokano savienojumu.

1. Pievienojiet ūdens ievada lokano savienojumu ierīces aizmugurē.



2. Novietojiet to pa labi vai kreisi atkarībā no ūdens krāna stāvokļa. Pārliedzinieties, ka ūdens ievada lokanais savienojums neatrastos vertikālā stāvoklī.
3. Ja nepieciešams, atskrūvējiet gredzenveida uzgriezni, lai novietotu to pareizā pozīcijā.
4. Pievienojiet ūdens iepļūdes šļūteni aukstā ūdens krānam ar 3/4" collu vītņi.



### BRĪDINĀJUMS!

Iepļūdes ūdens temperatūra nedrīkst pārsniegt 25 °C.

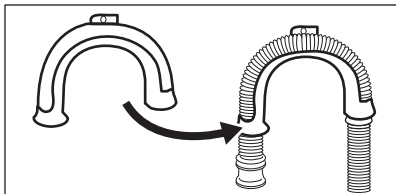
### Ūdens izsūkņēšana

Ūdens novadīšanas šļūtenei jāatrodas vismaz 60 cm augstumā, bet ne augstāk par 100 cm.

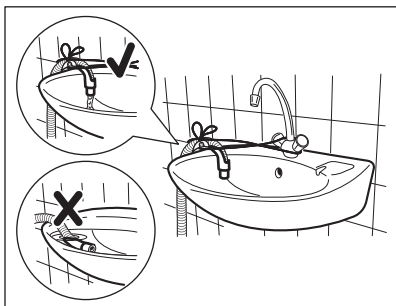
- i** Ūdens novadīšanas šļūteni var pagarināt maksimāli par 400 cm. Sazinieties ar pilnvaroto servisa centru par otru ūdens novadīšanas šļūteni un tās pagarinājumu.

Ūdens novadīšanas šļūteni iespējams pievienot dažādos veidos:

1. salieciet ūdens novadīšanas šļūteni "U" burta veidā, un aplieciet to apkārt plastmasas šļūtenes vadīklai.

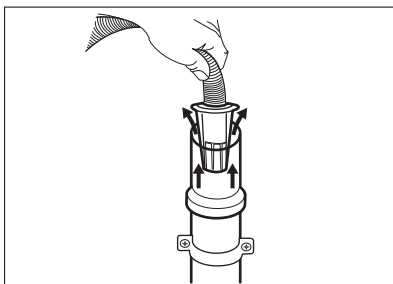


2. Izlietnes malā — piestipriniet vadīklu ūdens krānam vai sienai.

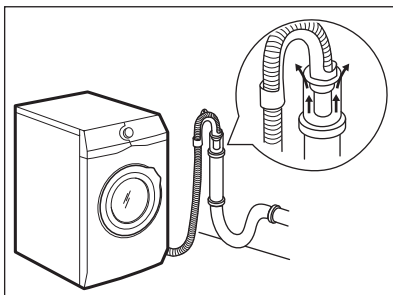


- i** Pārliecinieties, ka, ierīcei izsūknējot ūdeni, plastmasas vadīkla nekustas un ūdens novadīšanas šļūtenes gals nav iemērķts ūdenī. Šādā veidā ierīcē var ieplūst atpakaļ netīrs ūdens.

3. Ja ūdens novadīšanas šļūtenes gals izskatās šādi (skat. attēlu), jūs varat tiešā veidā iestumt to stāvvadā.

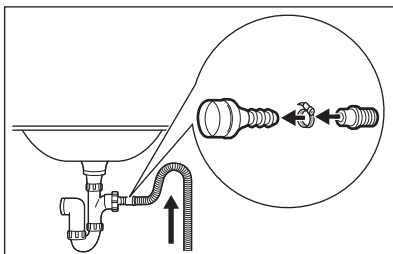


4. Pie stāvvada ar ventilācijas atveri — ievietojiet noplūdes šļūteni pašā novadcaurulē. Skat. attēlu.

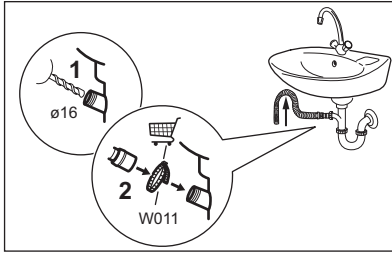


- i** Ūdens novadīšanas šļūtenes gals vienmēr jānodrošina ar atbilstošu ventilāciju, t.i., novadcaurules iekšējam diametram (min. 38 mm — min. 1,5' collas) jābūt lielākam nekā ūdens noplūdes šļūtenes ārējam diametram.

5. Izlietnes sifonam bez plastmasas šļūtenes vadīklas — uzbīdiet ūdens novadīšanas šļūteni uz sifona pieslēgvietas un nostipriniet to ar skavu. Skat. attēlu.

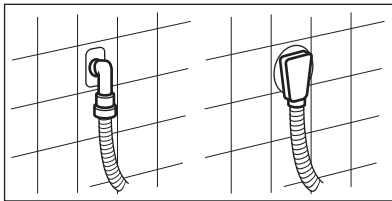


Pārlicinieties, ka ūdens novadīšanas šļūtene veido cilpu, lai neļautu netīrumiem no ierīces nokļūt izlietnē.



Pievienojiet ūdens novadīšanas šļūteni sifonam un nostipriniet to ar skavu. Pārlicinieties, ka ūdens novadīšanas šļūtene veido cilpu, lai neļautu netīrumiem no ierīces nokļūt izlietnē.

6. Ievietojiet šļūteni tieši istabas sienā iebūvētajā novadcaurulē, piestiprinot to ar skavu.



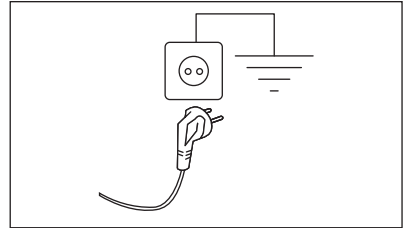
### 5.3 Elektriskais pieslēgums

Uzstādīšanas beigās varat pieslēgt spraudkontakta kontaktligzdai.

Tehnisko datu plāksnītes ierīces durvju iekšējā malā un nodaļa "Tehniskie dati" norāda nepieciešamos elektriskos parametrus. Pārbaudiet, vai tie atbilst elektrotīkla parametriem.

Pārlicinieties, ka mājas elektrotīkls ir piemērots ierīces maksimālajai jaudai, ņemot vērā arī citas lietotās elektroierīces.

**Pievienojiet ierīci sazēmētai kontaktligzdai.**



Strāvas padeves kabelim pēc ierīces uzstādīšanas jābūt viegli sniedzamam

Lai veiktu jebkādu elektrisko darbu, kas saistīts ar šīs ierīces uzstādīšanu, sazinieties ar mūsu pilnvaroto servisa centru.

Ražotājs neuzņemsies atbildību par bojājumiem vai nelaimes gadījumiem, kas radušies šo drošības noteikumu neievērošanas rezultātā.

## 6. PIEDERUMI

### 6.1 Montāžas plāksņu komplekts

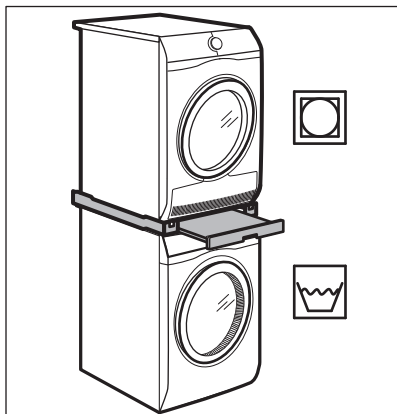
Uzstādot ierīci uz pamatnes, kas nav ELECTROLUX piegādāts papildpiederums, nostipriniet to ar montāžas plāksnēm.

Uzmanīgi izlasiet ar piederumu kopā piegādātas instrukcijas.

### 6.2 Komplekts žāvētāja novietošanai uz veļas mazgājamās mašīnas

Žāvētāju var novietot uz veļas mazgājamās mašīnas, **tikai izmantojot**

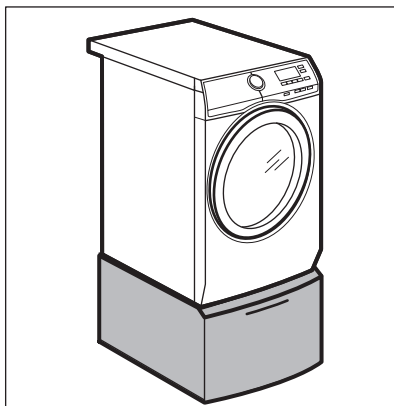
**pareizo komplektu žāvētāja novietošanai uz veļas mazgājamās mašīnas.**



### BRĪDINĀJUMS!

Nenovietojiet veļas žāvētāju zem veļas mašīnas. Pārbaudiet saderīgo komplektu žāvētāja novietošanai uz veļas mazgājamās mašīnas, pārbaudot jūsu ierīču dziļumu.

## 6.3 Pamatne ar atvilktni



Lai paceltu ierīci augstāk un atvieglotu veļas ielādi un izņemšanu. Atvilktni var izmantot veļas glabāšanai, piem., lai glabātu dvieļus, tīrīšanas izstrādājumus u.c.

## 6.4 Pieejams vietnē [www.electrolux.com/shop](http://www.electrolux.com/shop) vai no autorizēta izplatītāja



Tikai papildpiederumi, kurus apstiprinājis ELECTROLUX, nodrošina ierīces drošības standartus. Ja tiks izmantotas neapstiprinātas detaļas, jebkādas prasības būs spēkā neesošas.

# 7. VADĪBAS PANELIS

## 7.1 Īpašās funkcijas

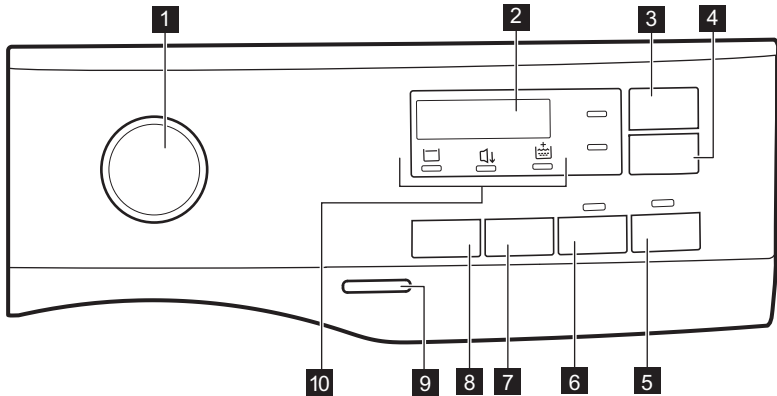
Jūsu jaunā veļas mašīna atbilst visām mūsdienu prasībām efektīvai veļas apstrādei ar mazu ūdens, elektroenerģijas un mazgāšanas līdzekļu patēriņu, kā arī audumu kopšanai.

- **SensiCare System** automātiski regulē programmas ilgumu atbilstoši veļas tilpnē ievietotās veļas daudzumam, lai panāktu nevainojamu mazgāšanas rezultātu iespējami īsākā

laikā. Lai iegūtu detalizētu informāciju, izlasiet sadaļu "SensiCare ielādes noteikšana".

- Šī ierīce ir aprīkota ar **pašattīrīšanās drenāžas sistēmu**, kas aizskalo atdalījušās vieglās apģērbu pūkas kopā ar ūdeni, tādējādi lietotājam nav jāpieķūst šai zonai regulāras apkopes vai tīrīšanas nolūkā. Informācija par apkopi un kopšanu ir pieejama sadaļā "Apkope un tīrīšana".

## 7.2 Vadības paneļa apraksts



- |  |  |
|--|--|
| <p><b>1</b> Programmu pārslēgs</p> <p><b>2</b> Displejs</p> <p><b>3</b> Laika taupīšana skārienpoga </p> <p><b>4</b> Atliktais starts skārienpoga </p> <p><b>5</b> Sākt/pauze skārienpoga </p> <p><b>6</b> Mērcēšana skārienpoga </p> <p><b>7</b> Spin apgriezību samazināšanas skārienpoga </p> | <p><b>8</b> Temperatūra skārienpoga </p> <p><b>9</b> Ieslēgt/Izslēgt spiedpoga</p> <p><b>10</b> Indikatori:</p> <ul style="list-style-type: none"> <li>• Papildus skalošana </li> <li>• Nakts </li> <li>• Skalošanas aizturēšana </li> </ul> |
|--|--|

## 7.3 Displejs

	<p><b>A</b>  Durvju bloķēšanas indikators.</p> <p><b>B</b>  Bērnu drošības slēdža indikators.</p> <p><b>C</b>  Digitālais indikators var rādīt:</p> <ul style="list-style-type: none"> <li>• Programmas ilgumu (piem., 2:40).</li> <li>• Atlikto laiku (piem., 2h).</li> <li>• Cikla beigas (0:00).</li> <li>• Brīdinājuma kodu (piem., E20).</li> <li>• Temperatūra (88°).</li> <li>• Izgriešanas ātrums (1888, bez veļas izgriešanas indikators - - -).</li> </ul>
--	--

## 8. TASTATŪRA UN POGAS

### 8.1 Ievads



Iespējas/funkcijas nav pieejamas ar visām mazgāšanas programmām. Pārbaudiet iespēju/funkciju un mazgāšanas programmu saderību, aplūkojot "Programmu tabulu". Iespēja/funkcija var izslēgt citu, šajā gadījumā ierīce neļaus jums iestatīt nesavienojamas iespējas/funkcijas.

### 8.2 Laika taupīšana

Šī iespēja var būt ieteicama, lai saīsinātu mazgāšanas programmu.

Izmantojiet šo iespēju apgērbiem, kas ir vidēji vai tikai nedaudz netīri, vai lai atsvaidzinātu apgērbus.

Pieskarieties šim taustiņam **vienu reizi**, lai samazinātu ilgumu.


Mazgājot mazāku veļas daudzumu, pieskarieties šim taustiņam **divas reizes**, lai iestatītu īpaši ātru programmu.

Pēc katras pieskaršanās reizes jaunais programmas ilgums tiek parādīts displejā. Iedegas attiecīgais indikators. Šī iespēja nav pieejama visām programmām. Sīkāku informāciju meklējiet sadaļā "Programmas" punktā "Programmu iespēju saderība".


### 8.3 Atliktais starts

Ar šo iespēju jūs varat atlikt programmas startu uz ērtāku laiku.

Pieskarieties taustiņam vairākkārt, lai iestatītu nepieciešamo atliktā starta laiku. Laika pieauguma solis no 1stundas līdz pat 20 stundām.

Pēc pieskaršanās Sākt/pauze  taustiņam, iedegas attiecīgais indikators un izvēlētais atliktā starta laiks, un ierīce uzsāk laika atskaiti. Durvis ir bloķētas.

### 8.4 Sākt/pauze

Pieskarieties Sākt/pauze  taustiņam, lai iedarbinātu, nopauzētu ierīci vai pārtrauktu ieslēgto programmu.

### 8.5 Mērcēšana

Ar šo iespēju var pievienot mazgāšanas programmai priekšmazgāšanas fāzi.

Iedegas attiecīgais indikators.

- Izmantojiet šo iespēju, lai aktivizētu priekšmazgāšanas fāzi 30 °C temperatūrā pirms mazgāšanas fāzes. Šo iespēju ieteicams izmantot ļoti netīrai veļai, it īpaši, ja tajā atrodamas smiltis, putekli, dubļi un citas cietas daļiņas.




Šī iespēja var pagarināt programmas ilgumu.

### 8.6 Veļas izgriešana

Iestatot programmu, ierīce automātiski iestata maksimālo izgriešanas ātrumu, izņemot Denim programmu.

**Nospiediet šo pogu, lai iestatītu papildu veļas izgriešanas iespējas:**

- Samazināt veļas izgriešanas ātrumu.** Displejs rāda tikai tos veļas izgriešanas ātrumus, kādi ir pieejami iestatītajai programmai.
- Bez veļas izgriešanas** – – – parādās displejā. Iestatiet šo iespēju visu veļas izgriešanas fāžu deaktivizēšanai. Ierīce veic tikai izvēlētais mazgāšanas programmas ūdens izsūkņēšanas fāzi. Iestatiet šo iespēju ļoti smalkiem audumiem. Skalošanas fāzē patērē vairāk ūdens dažām mazgāšanas programmām.
- Skalošanas pauze** . Iedegies attiecīgais indikators. Pēdējā skalošana netiks veikta. Pēdējās skalošanas laikā ūdens no veļas mašīnas netiks izsūkņēts, lai pasargātu veļu no krokošanās.

Mazgāšanas programma tiek pārtraukta ar ūdeni veļas tīlnē. Durvis paliek aizslēgtas un veļas tīlne griežas regulāri, lai samazinātu burzīšanos. Lai atvērtu durvis, nepieciešams izsūknēt ūdeni.

Ja pieskarsieties Sākt/pauze ►|| taustiņam, ierīce veiks veļas izgriešanas fāzi un izsūknē ūdeni.

- **Nakts** ◻↓ . Iedegsies attiecīgais indikators.

Visas starposma un beigu veļas izgriešanas fāzes tiek atceltas, un programmas beigās veļas tīlnē paliek ūdens. Tas palīdz samazināt burzīšanos. Durvis paliek bloķētas. Veļas tīlne griežas regulāri, lai samazinātu burzīšanos. Lai atvērtu durvis, nepieciešams izsūknēt ūdeni. Tā kā programma ir ļoti klusa, tā ir piemērota naktī, kad pieejami lētāki enerģijas tarifi. Dažās programmās skalošana tiks veikta, izmantojot lielāku ūdens daudzumu

Ja pieskarsieties Sākt/pauze ►|| taustiņam, ierīce veiks tikai ūdens izsūknēšanas fāzi.

- **i** Ierīce izsūknē ūdeni un izgriež veļu automātiski pēc aptuveni 18 stundām.

## 9. PROGRAMMAS

### 9.1 Programmu tabula

Programma Noklusējuma temperatūra Temperatūras diapazons	Atsauces veļas iz- griešanas ātrums Veļas iz- griešanas ātruma diapazons (apgr./ min)	Maksi- mālais veļas dudz- ums	Programmas apraksts (Veļas veids un netīrības pakāpe)
Eco 40-60 40 °C 1)	1200 apgr./min (1200 – 400)	8 kg	<b>Balti kokvilnas audumi un krāsnoturīgi kokvilnas audumi.</b> Vidēji netīra veļa. Elektroenerģijas patēriņš samazinās, un palielinās mazgāšanas programmas ilgums, nodrošinot labus mazgāšanas rezultātus.

## 8.7 Temperatūra 📌

Izvēloties mazgāšanas programmu, ierīce automātiski iesaka noklusējuma temperatūru.

Nospiediet šo taustiņu vairākkārt, līdz vēlamā temperatūra parādās displejā.

Kad displejā redzami indikatori \_ \_ °, ierīce nesilda ūdeni.

## 8.8 Ieslēgt/Izslēgt

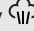



Piespiediet šo taustiņu dažas sekundes, lai aktivizētu vai deaktivizētu ierīci. Ieslēdzot vai izslēdzot ierīci, atskan dažādas melodijas.






Tā kā gaidstāves funkcija automātiski deaktivizēs ierīci pēc dažām minūtēm, lai samazinātu elektroenerģijas patēriņu jums, iespējams, vajadzēs atkal aktivizēt ierīci.

Lai iegūtu papildinformāciju, skatiet rindkopu par gaidstāvi sadaļā "Lietošana ikdienā".

Programma Noklusējuma temperatūra Temperatūras diapazons	Atsauces veļas iz- griešanas ātrums Veļas iz- griešanas ātruma diapazons (apgr./ min)	Maksi- mālais veļas daudz- ums	Programmas apraksts (Veļas veids un netīrības pakāpe)
Cottons 40 °C 90 °C – auksts	1200 apgr./min (1200 – 400)	8 kg	<b>Balti kokvilnas audumi un krāsnoturīgi kokvilnas audumi.</b> Vidēji vai nedaudz netīri.
Synthetics 40 °C 60 °C – auksts	1200 apgr./min (1200 – 400)	3 kg	<b>Sintētikas vai jauktu audumu izstrādājumi.</b> Vidēji netīra veļa.
Delicates 30 °C 40 °C – auksts	1200 apgr./min (1200 – 400)	2 kg	<b>Smalki audumi, piemēram, akrils, viskoze un jaukta veida audumi, kam nepieciešama saudzīgāka mazgāšana.</b> Vidēji un viegli netīra veļa.
Rapid 14min 30 °C	800 apgr./min (800 – 400)	1,5 kg	<b>Sintētikas un jauktu audumu izstrādājumi.</b> Viegli netīri apģērbi un apģērbu atsvaidzināšana.
Rinse	1200 apgr./min (1200 – 400)	8 kg	<b>Visi audumi, izņemot vilnas izstrādājumus un smalkveļu.</b> Programma veļas skalošanai un izgriešanai. Noklusējuma izgriešanas ātrums ir kokvilnas izstrādājumu programmām paredzētais ātrums. Samaziniet izgriešanas ātrumu atbilstoši veļas veidam. Ja nepieciešams, iestatiet Papildus skalošana iespēju, lai palielinātu skalošanas reižu skaitu. Izvēloties zemu izgriešanas ātrumu, ierīce veic saudzīgu skalošanu un īslaicīgu izgriešanu.
Spin/Drain	1200 apgr./min (1200 – 400)	8 kg	<b>Visi audumi, izņemot vilnas un smalkos audumus.</b> Veļas izgriešana un ūdens izsūknešana no veļas tīltnes.



Programma Noklusējuma temperatūra Temperatūras diapazons	Atsauces veļas iz- griešanas ātrums Veļas iz- griešanas ātruma diapazons (apgr./ min)	Maksi- mālais veļas dauz- ums	Programmas apraksts (Veļas veids un netīrības pakāpe)
Anti-Allergy  60 °C	1200 apgr./min (1200 – 400)	8 kg	<b>Balti kokvilnas izstrādājumi.</b> Šī augstas efektivitātes mazgāšanas programma, kas apvienota ar tvaikiem, likvidē vairāk nekā 99,99 % baktēriju un vīrusu <sup>2)</sup> mazgāšanas laikā uzturot temperatūru virs 60 °C; tvaika fāze nodrošina papildu iedarbību uz šķiedrām; uzlabotā skalošanas fāze nodrošina pienācīgu veļas mazgājamā līdzekļa un mikroorganismu likvidēšanu. Šī programma nodrošina arī ziedputekšņu / alergēnu pienācīgu likvidēšanu.
Duvet 40 °C 60 °C – auksts	800 apgr./min (800 – 400)	3 kg	<b>Viena sintētiskā sega, drēbes ar polsterējumu, segas, dūnu jakas</b> un līdzīgi priekšmeti.
Silk  30 °C	800 apgr./min (800 – 400)	0,5 kg	Īpaša mazgāšanas programma <b>zīda un sintētiskiem izstrādājumiem.</b>
Wool   40 °C 40 °C – auksts	1200 apgr./min (1200 – 400)	1,5 kg	<b>Veļas mazgājamā mašīnā mazgājami vilnas, ar rokām mazgājami vilnas un citi audumi, uz kuriem norādīts kopšanas simbols "mazgāt ar rokām"<sup>3)</sup></b>
Sport 30 °C 40 °C – auksts	1200 apgr./min (1200 – 400)	3 kg	<b>Jauktu audumu sporta apģērbi.</b> Viegli netīri apģērbi vai apģērbu atsvaidzināšana.

Programma Noklusējuma temperatūra Temperatūras diapazons	Atsauces veļas iz- griešanas ātrums Veļas iz- griešanas ātruma diapazons (apgr./ min)	Maksi- mālais veļas daudz- ums	Programmas apraksts (Veļas veids un netīrības pakāpe)
Outdoor  30 °C 40 °C – auksts	1200 apgr./min (1200 – 400)	2,5 k g <sup>4)</sup> 1 kg <sup>5)</sup>	 Nelietojiet auduma mīkstinātāju un gādājiet, lai mazgāšanas līdzekļa dozatorā nebūtu veļas mīkstinātāja atlieku. <p><b>Sintētisku audumu sporta apģērbi.</b> Programma paredzēta, lai maigi mazgātu modernus āra sporta apģērbus, kā arī ir piemērota tādiem sporta apģērbiem, kurus lieto sporta zālē, riteņbraukšanā, skriešanā u.c. Ieteicamā veļas ielāde ir 2,5 kg.</p> <p><b>Ūdensnecaurļaidīgi, ūdensnecaurļaidīgi un gaidu caurlaidīgi audumi, un ūdensizturīgi audumi.</b> Šo programmu var arī lietot ūdensizturības atjaunošanai. Tā ir īpaši paredzēta drēbju ar hidrofobisko pārklājumu apstrādei. Lai veiktu šo ūdensizturības atjaunošanas ciklu, rīkojieties šādi:</p> <ul style="list-style-type: none"> <li>• Ielejiet nodalījumā mazgāšanas līdzekli .</li> <li>• Ielejiet speciālu audumu ūdensizturības atjaunošanas līdzekli atvilktnes veļas mīkstinātāja nodalījumā .</li> <li>• Samaziniet veļas ielādi līdz 1 kg.</li> </ul> <p> Lai vēl vairāk uzlabotu ūdensizturības atjaunošanas darbību, žāvējiet veļu žāvētājā, iestatot Outdoor žāvēšanas programmu (ja tā pieejama un ja veļas informatīvās etiķetes norādīts, ka apģērbu var žāvēt žāvētājā).</p>

Programma Noklusējuma temperatūra Temperatūras diapazons	Atsauces veļas iz- griešanas ātrums Veļas iz- griešanas ātruma diapazons (apgr./ min)	Maksi- mālais veļas daudz- ums	Programmas apraksts (Veļas veids un netirības pakāpe)
Denim 30 °C 40 °C – auksts	800 apgr./min (1200 – 400)	3 kg	<b>Īpaša programma džinsu apģērbim ar saudzīgu mazgāšanas fāzi, lai samazinātu krāsas izbalēšanu un plankumus.</b> Labākiem mazgāšanas rezultātiem ir ieteicams mazāks veļas ielādes daudzums.

1) Saskaņā ar Eiropas Komisijas regulu ES 2019/2023 šī programma 40 °C temperatūrā vienā ciklā ļauj izmazgāt vidēji netīru kokvilnas veļu, kuru drīkst mazgāt 40 °C vai 60 °C temperatūrā.



Veļas sasniegto temperatūru, programmas darbības ilgumu un citus datus skatiet nodaļā "Patēriņa vērtības".  
Visefektīvākās programmas energopatēriņa ziņā parasti ir tās, kas darbojas ar zemākā temperatūrā un ilgāku laiku.








2) Pārbaudīta pret zeltaino stafilokoku (*Staphylococcus aureus*), enterokokiem (*Enterococcus faecium*), raugveida sēnītēm (*Candida albicans*), baktēriju *Pseudomonas aeruginosa* un MS2 bakteriofāgu ārējā pārbaudē, kuru 2021. gadā veica uzņēmums "Swissatest Testmaterialien AG" (pārbaudes ziņojuma nr. 202120117),












3) Šī cikla laikā veļas tilpne griežas lēnām, lai nodrošinātu saudzīgu mazgāšanu. Šī cikla laikā veļas tilpne griežas lēnām, lai nodrošinātu saudzīgu mazgāšanu, bet tas ir normāli šai programmai.

4) Mazgāšanas programma.

5) Mazgāšanas programma un ūdensnecaurlaidības atjaunošanas fāze.

### Programmu iespēju saderība





Programma	 Veļas izgriešana				 Mērcēšana	 Atliktais starts	 Laika taupīšana
Eco 40-60	■	■	■	■	■	■	■
Cottons	■	■	■	■	■	■	■
Synthetics	■	■	■	■	■	■	■
Delicates	■	■	■	■	■	■	■

Programma	 Veļas izgriešana				 Mērcēšana	 Atliktais starts	 Laika taupīšana
Rapid 14min	■	■	■				■
Rinse	■	■	■	■			■
Spin/Drain <sup>1)</sup>	■	■					■
Anti-Allergy 	■	■	■	■	■		■
Duvet	■	■					■
Silk 	■	■					■
Wool 	■	■	■				■
Sport	■	■	■	■	■		■
Outdoor 	■	■	■	■			■
Denim	■	■	■	■	■		■

<sup>1)</sup> Iestatiet veļas izgriešanas ātrumu. Pārliedzinieties, ka ir piemērots mazgājamiem audumiem. Iestatot iespēju Bez veļas izgriešanas, ir pieejama tikai ūdens izsūkņēšanas fāze.

#### Mazgāšanas programmām piemēroti veļas mazgāšanas līdzekļi

Programma	Universāls veļas mazgāšanas pulveris <sup>1)</sup>	Šķidrāis universālais mazgāšanas līdzeklis	Šķidrāis mazgāšanas līdzeklis krāsainiem audumiem	Smalkveļa, īpašs vilnas izstrādājumi	Īpašs
Eco 40-60	▲	▲	▲	--	--
Cottons	▲	▲	▲	--	--
Synthetics	▲	▲	▲	--	--
Delicates	--	--	--	▲	▲
Rapid 14min	--	▲	▲	--	--

Programma	Universāls veļas mazgāšanas pulveris <sup>1)</sup>	Šķidrāis universālais mazgāšanas līdzeklis	Šķidrāis mazgāšanas līdzeklis krāsainiem audumiem	Smalkveļa, vilnas izstrādājumi	Īpašs
Anti-Allergy 	▲	▲	--	--	▲
Duvet	--	--	--	▲	▲
Silk 	--	--	--	▲	▲
Wool 	--	--	--	▲	▲
Sport	--	▲	▲	--	▲
Outdoor 	--	--	--	▲	▲
Denim	--	--	▲	▲	▲

1) Temperatūrā, kas pārsniedz 60 °C, ieteicams lietot pulverveida mazgāšanas līdzekli.

▲ = ieteicams

-- = nav ieteicams

## 9.2 Woolmark Wool Care — Zils



Uzņēmums “Woolmark Company” ir pārbaudījis šīs mašīnas vilnas mazgāšanas programmu un atzinis to par piemērotu vilnu saturošu apģērbiem, kuriem uz etiķetes norādīts, ka tie jāmazgā ar rokām, mazgāšanai ar nosacījumu, ka šie apģērbi tiek mazgāti saskaņā ar norādēm uz apģērbi etiķetēm un veļas mašīnas ražotāja norādījumiem. M1511



Woolmark simbols daudzās valstīs ir atzīts par sertifikācijas zīmi.

# 10. IESTATĪTIE PARAMETRI

## 10.1 Skaņas signāli

Šai ierīcei ir dažādi skaņas signāli, kas darbojas šādos gadījumos:

- aktivizējot ierīci (īpaša īsa melodija);
- izslēdzot ierīci (īpaša īsa melodija);
- pieskaroties taustiņiem (klikšķa skaņa);
- veicot nederīgu izvēli (trīs īsi klikšķi);
- programmas darbība ir beigusies (secīgas skaņas, kas dzirdamas aptuveni divu minūšu garumā);
- ierīces darbībā radušies traucējumi (secīgas skaņas, kas dzirdamas aptuveni piecu minūšu garumā).

Lai **izslēgtu/aktivizētu** skaņas signālus, kad programmas darbība ir pabeigta, vienlaikus pieskarieties taustiņiem  un , un turiet tos piespiestus divu sekunžu garumā. Displejā redzams On/Off



Ja jūs izslēdzat skaņas signālus, ierīces darbības traucējumu gadījumā tie turpina skanēt.

## 10.2 Bērnu drošības slēdzis

Šī iespēja neļauj bērniem spēlēties ar vadības paneli.

- Lai **ieslēgtu/izslēgtu** šo iespēju, turiet nospiestu taustiņu, līdz **iedegas/nodziest** displejā. Ierīce pāries uz šīs iespējas izvēli pēc tam, kad to izslēdz.

Bērnu drošības funkcija var nebūt pieejama dažas sekundes pēc ierīces ieslēgšanas.

## 10.3 Pastāvīgi Papildus skalošana

Iestatot jaunu programmu, šī iespēja pastāvīgi nodrošinās papildu skalošanu.

- Lai **ieslēgtu/izslēgtu** šo iespēju, turiet nospiestu taustiņu, līdz **iedegas/nodziest** displejā.

# 11. PIRMS PIRMĀS IESLĒGŠANAS

1. Pārliecinieties, ka pieejama elektropadeve un ūdens krāns ir atvērts.
2. Ieļļiet nelielu mazgāšanas līdzekļa daudzumu nodalījumā, kas apzīmēts ar .

3. Iestadiet un iedarbiniet kokvilnas programmu ar augstāko temperatūru, neievietojot veļas tīlnē veļu. Šādi no veļas tīlnes tiek iztīrīti visi iespējamie netīrumi.

# 12. IZMANTOŠANA IKDIENĀ



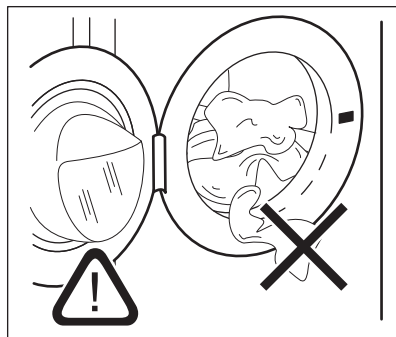
**BRĪDINĀJUMS!**  
Skatiet sadaļu "Drošība".

## 12.1 Ierīces ieslēgšana

1. Pievienojiet kontaktdakšu kontaktligzdai.
  2. atgrieziet ūdens krānu.
  3. Dažas sekundes piespiediet taustiņu , lai ieslēgtu ierīci.
- Atskan īss skaņas signāls.

## 12.2 Veļas ievietošana

1. Atveriet ierīces durvis.
2. Iztukšojiet kabatas un atlokiet apģērba gabalus pirms to ievietošanas ierīcē.
3. Ievietojiet veļu veļas tīlnē, liekot katru apģērba gabalu atsevišķi. Neievietojiet veļas tīlnē pārāk daudz veļas.
4. Cieši aizveriet durvis.



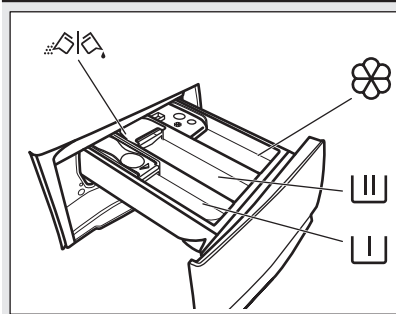
### UZMANĪBU!


Pārliecinieties, ka neviens apģērba gabals netiek iespiests starp blīvējumu un durvīm, lai izvairītos no ūdens noplūdes riska un veļas sabojāšanas.





Mazgājot ļoti netīru veļu ar eļļas traipiem, var nodarīt bojājumus veļas mašīnas gumijas daļām.

## 12.3 Mazgāšanas līdzekļa un papildlīdzekļu uzpilde






 Nodalījums priekšmazgāšanas fāzei, mērcēšanas programmai vai trauu tīrīšanas līdzeklim.

 Nodalījums mazgāšanas fāzei.

 Šķidrro veļas kopšanas līdzekļu (auduma mīkstinātājs, cietinātājs) nodalījums.

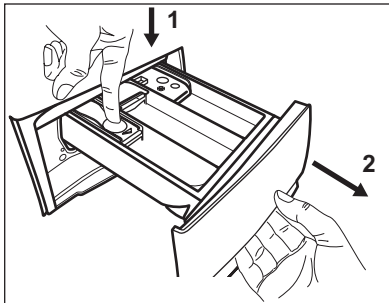
**MAX** Šķidrro veļas kopšanas līdzekļu daudzuma maksimālais līmenis.

 Aizbīdnis pulverveida vai šķidrām mazgāšanas līdzeklim.

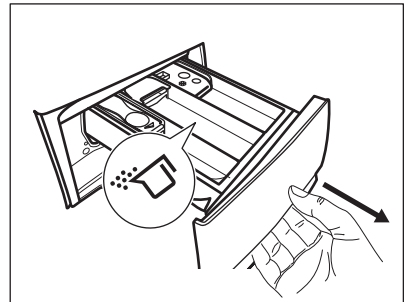
-  Vienmēr ievērojiet norādījumus uz mazgāšanas līdzekļa iepakojuma, taču mēs iesakām nepārsniegt maksimālo norādīto līmeni (**MAX**). Šis daudzums tomēr garantēs labākos mazgāšanas rezultātus.
-  Pēc mazgāšanas cikla, ja nepieciešams, notīriet mazgāšanas līdzekļa atliekas no mazgāšanas līdzekļa dozatora.

## 12.4 Pārbaudiet mazgāšanas līdzekļa aizbīdņa pozīciju

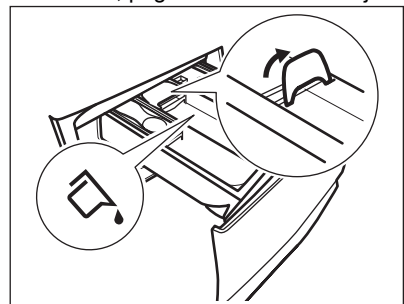
1. Līdz galam izvelciet uz āru mazgāšanas līdzekļa dozatoru.



2. Nospiediet sviru uz leju, lai izņemtu dozatoru.
3. Lai lietotu pulverveida mazgāšanas līdzekli, pagrieziet aizbīdņi uz augšu.

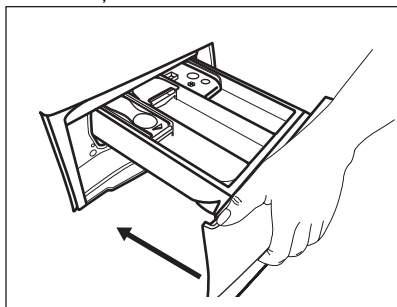


4. Lai lietotu šķidrro mazgāšanas līdzekli, pagrieziet aizbīdņi uz leju.



Kad aizbīdnis vērsts **UZ LEJU**:


- Nelietojiet želejveida vai biezas konsistences šķidrās mazgāšanas līdzekļus.
  - Nepārsniedziet šķidrā mazgāšanas līdzekļa devu, kas norādīta uz aizbīdņa.
  - Neiestatiet priekšmazgāšanas fāzi.
  - Neiestatiet atliktā starta funkciju.
5. Iepildiet mazgāšanas līdzekli un auduma mīkstinātāju.
  6. Uzmaniģi aizveriet mazgāšanas līdzekļa dozatoru.



Pārliecinieties, ka, aizverot atvilktni, aizbīdnis nerada nosprostojumu.

## 12.5 Programmas iestatīšana

1. Pagrieziet programmu izvēles pārlēgu izvēlētajā mazgāšanas programmas pozīcijā.


Mirgo Sākt/pauze  indikatora taustiņš. Displejā redzams norādošs programmas ilgums.

2. Lai mainītu temperatūru un/vai izgriešanas ātrumu, piespiediet attiecīgos taustiņus.
3. Ja vēlaties, iestatiet vienu vai vairākas iespējas, pieskaroties attiecīgajiem taustiņiem.



Ja izvēle **nav iespējama**, atskan skaņas signāls.

## 12.6 Programmas ieslēgšana

Pieskaroties Sākt/pauze  taustiņam, lai ieslēgtu programmu. Programmu nav iespējams palaist, kad taustiņa indikators ir izslēgts un nemirgo (t.i., programmu pārlēgs ir nepareizā stāvoklī). Attiecīgais indikators pārtrauc mirgot un paliek degam.




Programma sākas, durvis ir nobloķētas.

Displejā redzams indikators .







Ūdens izsūknēšanas sūknis darbojas īsu brīdi, pirms ierīcē ieplūst ūdens.

## 12.7 Programmas palaišana, izmantojot atlikto startu

1. Vairākkārt pieskaroties taustiņam Atliktais starts , līdz displejā parādās vēlamais atliktā starta laiks. Iedegas attiecīgais indikators.
  2. Pieskaroties taustiņam Sākt/pauze . Ierīces durvis bloķējas un sākas atliktā starta laika atskaite. Displejs rāda indikatoru .
- Kad laika atskaite beigusies, programma uzsāk darbu automātiski.




## Atliktā starta atcelšana laika atskaites laikā

Lai atceltu atlikto startu veiciet tālāk minēto.

1. Pieskaroties taustiņam Sākt/pauze , lai apturētu atlikušā laika skaitīšanu. Mirgo attiecīgais indikators.
2. Vairākkārt pieskaroties taustiņam Atliktais starts , līdz displejā parādās .
3. Piespiediet taustiņu Sākt/pauze  atkārtoti, lai nekavējoties aktivizētu programmu.


## Atliktā starta mainīšana laika atskaites laikā

Lai mainītu atlikto startu veiciet tālāk minēto.


1. Pieskaroties taustiņam Sākt/pauze , lai pauzētu ierīci. Mirgo attiecīgais indikators.
2. Vairākkārt pieskaroties taustiņam Atliktais starts , līdz displejā parādās vēlamais atliktā starta laiks.
3. Vēlreiz piespiediet taustiņu Sākt/pauze , lai aktivizētu jauno laika atskaiti.



## 12.8 SensiCare System veļas daudzuma noteikšana



Pēc taustiņa Sākt/pauze  nospiešanas:

1. SensiCare System sāk noteikt veļas daudzumu, lai aprēķinātu programmas darbības faktisko ilgumu. Šīs fāzes laikā mirgo stundu un minūšu rādītāju atdalošā divpunkte.
2. Pēc aptuveni 15–20 minūtēm tiek parādīts jaunais cikla ilgums. Ierīce automātiski pielāgo programmas darbības ilgumu veļas daudzumam, lai iegūtu izcilu mazgāšanas rezultātu iespējami īsākajā laikā.



 Funkcija SensiCare System nav pieejama visām programmām, piemēram,; Wool un programmas ar īsu ciklu.

## 12.9 Programmas pārtraukšana un iespēju maiņa

Kad programma darbojas, mainīt var **tikai dažas** iespējas:

1. Pieskarities taustiņam Sākt/pauze .  
Sāk mirgot attiecīgais indikators.
2. Mainiet iespējas. Displejā norādītā informācija attiecīgi mainās.
3. Pieskarities vēlreiz Sākt/pauze  taustiņam.


Mazgāšanas programmas darbība turpinās.

 Lai vēlreiz palaistu programmu, pārliecinieties, ka programmu pārslēgs ir pareizi novietots pie pārtrauktās programmas un mirgo Sākt/pauze  taustiņa indikators.



## 12.10 Aktivizētās programmas atcelšana

1. Piespiediet taustiņu Ieslēgt/Izslēgt, lai atceltu programmu un izslēgtu ierīci.


2. Vēlreiz piespiediet taustiņu Ieslēgt/Izslēgt, lai ieslēgtu ierīci.

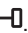
 Ja SensiCare sistēma ir beigusies un ūdens iepilde ir jau sākusies, jaunā programma sākas **bez SensiCare sistēmas** atkārtotības. Ūdens un mazgāšanas līdzeklis netiek izsūknēti, lai izvairītos no liekas resursu izšķiešanas.





Ir arī alternatīvs atcelšanas veids:

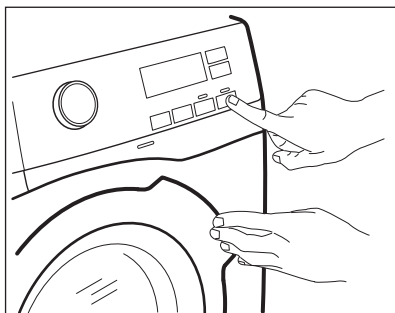
1. Pagrieziet pārslēgu "Reset" (Atiestatīt) pozīcijā .
  2. Nogaidiet 1 sekundes. Displejā tiks parādīts .
- Tagad varat iestatīt jaunu mazgāšanas programmu.

## 12.11 Durvju atvēršana - apgērbu pievienošana

 Ja temperatūra vai ūdens līmenis veļas tīlnē ir pārāk augsti un/vai veļas tīlne joprojām griežas, durvis nevajadzētu atvērt.

Kad darbojas programma vai atliktais starts, ierīces durvis ir bloķētas. Displejā redzams indikators .

1. Pieskarities taustiņam Sākt/pauze . Sāk mirgot  indikators.
2. Pagaidiet, līdz durvju bloķēšanas indikators  nodzies. Atveriet ierīces durvis. Ja nepieciešams, ievietojiet vai izņemiet priekšmetus. Aizveriet durvis un pieskarities Sākt/pauze  taustiņam. Programma vai atliktais starts turpina darbību.



## 12.12 Programmas pabeigšana

Kad programmas darbība beigusies, ierīce automātiski izslēdzas. Atskan skaņas signāli, ja tie ir aktivizēti. Displejā parādās .

Taustiņa Sākt/pauze indikators izdziest.

Durvis tiek atbloķētas, un indikators izdziest.

1. Piespiediet taustiņu Ieslēgt/Izslēgt , lai izslēgtu ierīci.

Piecas minūtes pirms programmas beigām enerģijas taupīšanas funkcija automātiski deaktivizēs ierīci.



Kad atkal aktivizējat programmu, displejā redzamas iepriekšējās programmas beigas. Pagrieziet programmu pārslēgu, lai iestatītu jaunu ciklu.

2. Izņemiet veļu no ierīces.
3. Pārlicinieties, ka veļas tīlne ir tukša.
4. Turiet durvis un mazgāšanas līdzekļa dozatoru pusvīrus, lai ierīcē neveidotos pelējums un smakas.
5. Aizgrieziet ūdens krānu.

## 12.13 Ūdens izsūkņēšana no tīlnes pēc cikla beigām

Izvēloties programmu vai iespēju, kura neizsūknē ūdeni pēc pēdējās skalošanas reizes, programma ir beigusies, taču:

- Laika joslā redzams un displejā redzams, ka durvis ir nobloķētas .
- Tīlne joprojām pa laikam pagriežas, lai novērstu veļas burzīšanos.
- Durvis ir bloķētas.
- Lai atvērtu vāku, vispirms Jums ir jāizsūknē ūdens no tīlnes:
  1. Ja nepieciešams, pieskarieties pogai Veļas izgriešana, lai samazinātu ierīces piedāvāto veļas izgriešanas ātrumu.
  2. Piespiediet taustiņu Sākt/pauze :
    - Ja ir iestatīts Skalošanas aizturēšana , ierīce izsūknē ūdeni un izgriež veļu.
    - Ja esat iestatījis Nakts , ierīce tikai izsūknē ūdeni iespējas indikators Skalošanas aizturēšana un Nakts izdziest.
  3. Kad programmas darbība beigusies un lūkas bloķēšanas indikators ir izdziestis, jūs varat atvērt durvis.
  4. Lai izslēgtu ierīci, pāris sekundes piespiediet pogu Ieslēgt/Izslēgt.

## 12.14 Gaidstāves iespēja

Gaidstāves funkcija automātiski izslēdz ierīci, lai samazinātu enerģijas patēriņu, ja:

- Neizmantojat ierīci 5 minūtes. Piespiediet taustiņu Ieslēgt/Izslēgt, lai atkal ieslēgtu ierīci;
- 5 minūtes pēc mazgāšanas programmas beigām Piespiediet taustiņu Ieslēgt/Izslēgt, lai atkal ieslēgtu ierīci. Displejs rāda beidzamās programmas beigu laiku. Pagrieziet programmu pārslēgu, lai iestatītu jaunu ciklu.

Ja pārslēgs ir pagriezts "Reset"

(Atiestatīt) pozīcijā , ierīce automātiski izslēdzas pēc 30 sekundēm.



Ja iestatāt programmu vai iespēju, kas beidzas ar ūdeni tīlņē, gaidstāves funkcija **neizslēdz** ierīci, lai atgādinātu, ka jāizsūknē ūdens.

## 13. PADOMI UN IETEIKUMI

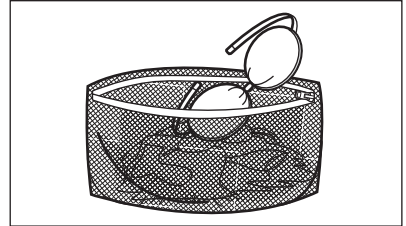


**BRĪDINĀJUMS!**  
Skatiet sadaļu "Drošība".

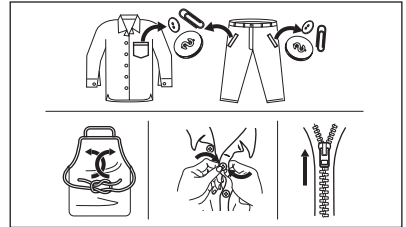
### 13.1 Veļas ielāde

- Sašķirojiet veļu šādi: baltā veļa, krāsainā veļa, sintētika, smalkveļa un vilnas izstrādājumi.
- Ievērojiet uz veļas etiķetēm norādītās mazgāšanas norādes.
- Nemazgājiet kopā baltus un krāsainus apģērbus.
- Daži krāsaini apģērbi var zaudēt krāsu pirmajā mazgāšanas reizē. Ieteicam tos mazgāt atsevišķi dažas pirmās reizes.
- Izgrieziet uz āru daudzslāņu audumus, vilnu un drēbes ar uzkrāsotām ilustrācijām.
- Iepriekš apstrādājiet grūti iztīrāmus traiņus.
- Grūti noņemamus traiņus mazgājiet ar īpašu veļas mazgāšanas līdzekli.
- Rīkojieties uzmanīgi ar aizkariem. Noņemiet āķus vai ielieciet aizkarus mazgāšanas maisā vai spilvendrānā.
- Īpaši neliels veļas daudzums var radīt līdzsvara problēmas izgriešanas fāzes laikā, kas izraisa pārmērīgas vibrācijas. Ja tas notiek:
  - a. pārtrauciet programmu un atveriet durvis (skatiet sadaļu "Ikdienas lietošana");
  - b. izkārtojiet veļu ar rokām, lai apģērba gabali būtu vienmērīgi izklāti veļas tilpnē;
  - c. nospiediet Sākt/pauze taustiņu. Veļas izgriešanas fāze turpinās.
- Nav ieteicams mazgāt apģērbus, kuros ir daudz garu dzīvnieku spalvu vai zemas kvalitātes apģērbus, no kuriem izdalās daudz plūksnu, kas var aizsprostot izplūdes sistēmu, kā rezultātā var būt nepieciešama tehniskā palīdzība.
- Aizpogājiet spilvendrānas, aiztaisiet rāvējslēdzējus, āķīšus un spiedpogas. Sasieniet jostas, auklas, korpju šņores, lentes un jebkādu citus vaļīgus elementus.
- Nemazgājiet apģērbus bez vilēm un apģērbu ar iegriezumiem. Izmantojiet speciālo veļas mazgāšanas maisu

maziem un/vai smalkiem apģērbiem (piem., krūšturus ar stīpām, jostas, zeķbikses, korpju šņores, lentes u.c.).



- Iztukšojiet kabatas un atlokiet atloces.



### 13.2 Grūti iztīrāmi traiņi

Dažiem traiņiem ar ūdeni un mazgāšanas līdzekli nepietiks.

Mēs iesakām iepriekš apstrādāt šos traiņus pirms drēbju ievietošanas ierīcē.

Jūs varat iegādāties īpašus traiņu noņēmējus. Izmantojiet īpašos traiņu noņēmējus, kas piemēroti traiņa un auduma veidam.

### 13.3 Mazgāšanas līdzekļa veids un daudzums

Mazgāšanas līdzekļa izvēle un pareiza daudzuma izmantošana ne tikai ietekmē veļas mazgāšanas rezultātu, bet arī palīdz izvairīties no liekas resursu izšķiešanas, kā arī pasargāt vidi:

- Lietojiet tikai veļas mazgājamām mašīnām paredzētos mazgāšanas un citus līdzekļus. Vispirms ievērojiet šādus vispārējus noteikumus:
  - veļas pulverus visu veidu audumiem, izņemot smalkveļai. Dodiet priekšroku veļas pulverim ar balinātāju baltajiem apģērbiem un veļas dezinfekcijai,

- šķidrās mazgāšanas līdzekļus programmām mazgāšanai zemās temperatūrās (60 °C maks.) visu veidu audumiem, vai īpaši tikai vilnai.
- Veļas mazgāšanas līdzekļa izvēle un daudzums atkarīgs no: auduma veida (smalkveļa, vilnas izstrādājumi, kokvilna u.t.t.), apģērba krāsas, veļas daudzuma, neīrības pakāpes, mazgāšanas temperatūras un izmantotā ūdens cietības pakāpes.
- Ievērojiet norādījumus uz mazgāšanas līdzekļu vai citu līdzekļu iepakojuma, nepārsniedzot maksimālo norādīto līmeni (**MAX**).
- Nejauciet kopā dažādus mazgāšanas līdzekļu veidus.
- Izmantojiet mazāk mazgāšanas līdzekļa:
  - mazgājot nelielu daudzumu veļas;
  - ja veļa ir nedaudz netīra;
  - ja mazgāšanas laikā veidojas daudz putu.
- Izmantojot mazgāšanas līdzekli tablešu formā, vienmēr ielieciet to veļas tīlnē nevis mazgāšanas līdzekļa dozatorā.

#### **Nepietiekams mazgāšanas līdzekļa daudzums var izraisīt:**

- neapmierinošus mazgāšanas rezultātus;
- mazgājamā veļa var palikt pelēka;
- taukainas drēbes;
- pelējumu ierīcē.

#### **Pārmērīgs mazgāšanas līdzekļa daudzums var izraisīt:**

- putas;
- sliktāku mazgāšanas rezultātu;
- nepietiekamu skalošanu;
- lielāku ietekmi uz vidi.

### **13.4 Ieteikumi vides aizsardzībai**

Lai ekonomētu ūdens un strāvas patēriņu, kā arī palīdzētu aizsargāt vidi, mēs iesakām ievērot šādus padomus:

- **Vidēji netīru veļu mazgājiet bez priekšmazgāšanas**, tādējādi ekonomējot mazgāšanas līdzekļus, ūdeni un laiku (sniegsiet savu ieguldījumu arī vides aizsardzībā!)
- Ievietojot ierīcē veļu līdz **maksimālajai norādītajai ietilpībai katrai programmai, jūs samazināsiet enerģijas un ūdens patēriņu.**
- Traipus un koncentrētus netīrumus var noņemt, izmantojot atbilstošu pirmapstrādi; tad veļu var mazgāt arī zemākā temperatūrā.
- Lai izmantotu pareizo mazgāšanas līdzekļa daudzumu, skatiet mazgāšanas līdzekļa ražotāja ieteikto daudzumu, kā arī noskaidrojiet ūdens cietību savā mājoklī. Skatiet sadaļu "Ūdens cietība".
- Iestatiet **maksimālo iespējamo veļas izgriešanas ātrumu** izvēlētajai programmai, **pirms žāvējat veļu veļas žāvētājā.** Jūs ietaupīsiet enerģiju žāvēšanas laikā!

### **13.5 Ūdens cietība**

Ja ūdens jūsu rajonā ir ciets vai vidēji ciets, mēs iesakām izmantot veļas mazgājamām mašīnām paredzēto ūdens mīkstināšanas līdzekli. Rajonos, kur ūdens ir mīksts, ūdens mīkstināšanas līdzekli lietot nav nepieciešams.

Lai noskaidrotu ūdens cietības pakāpi savā rajonā, sazinieties ar savu vietējo ūdens piegādes uzņēmumu.

Lietojiet pareizu ūdens mīkstinātāja daudzumu. Ievērojiet instrukcijas, kas norādītas uz produktu iepakojuma.

## **14. KOPŠANA UN TĪRĪŠANA**




#### **BRĪDINĀJUMS!**

Skatiet sadaļu "Drošība".



Šī iekārta paredzēta tikai ikdienas lietošanai saimniecībā.

 Lai nodrošinātu vislabāko apkopi un uzturēšanu, rūpīgi izlasiet sadaļu.

## 14.1 Periodiskas tīrīšanas grafiks

### Periodiska tīrīšana palīdz pagarināt ierīces mūžu.

Pēc katra atstājiet durvis un mazgāšanas līdzekļa dozatoru nedaudz vaļā, lai ierīcē cirkulētu gaiss un izžūtu mitrums — tas novērsīs pelējumu un smakas.


Ja ierīci ilgstoši nelieto: aizveriet ūdens krānu un atvienojiet ierīci.

### Orientējošs periodiskas tīrīšanas grafiks:

Atkaļķošana	Divas reizes gadā
Apkopes mazgāšana	Reizi mēnesī
Durvju blīves tīrīšana	Reizi divos mēnešos
Veļas tilpnes tīrīšana	Reizi divos mēnešos
Mazgāšanas līdzekļa dozatora tīrīšana	Reizi divos mēnešos
Ieplūdes šļūtenes un vārsta filtra tīrīšana	Divas reizes gadā

Turpmākos paragrāfos paskaidrots, kā katra daļa jātīra.

## 14.2 Svešķermeņu izņemšana

 Pirms cikla aktivizēšanas gādājiet, lai visas kabatas būtu tukšas un viss, kas kustās, piesiets. Skatiet sadaļu "Veļas ielāde" nodaļā "Padomi un ieteikumi".

Izņemiet visus svešķermeņus (piemēram, metāla sprādzes, pogas, monētas u.t.t.), kuras var atrast durvju blīvē, ieplūdes šļūtenes filtrā un veļas tilpnē. Skatiet paragrāfus "Durvju blīve un dubultās apmales lamatas", "Veļas tilpnes tīrīšana" un "Ieplūdes šļūtenes un

vārsta filtra tīrīšana". Ja nepieciešams, sazīnieties ar pilnvaroto apkopes centru.

## 14.3 Ārpuses tīrīšana

Tīriet ierīci tikai ar maigām ziepēm un siltu ūdeni. Pilnībā nosusiniet visas virsmas. Nelietojiet abrazīvus sūkļus vai citus skrāpējošus materiālus.



### UZMANĪBU!

Nelietojiet alkoholu, šķīdinātājus vai ķīmikālijas.



### UZMANĪBU!

Netīriet metāla virsmas ar tīrīšanas līdzekļiem uz hlora bāzes.

## 14.4 Atkaļķošana



Ja ūdens jūsu rajonā ir ciets vai vidēji ciets, mēs iesakām izmantot veļas mazgājamām mašīnām paredzēto ūdens atkaļķošanas līdzekli.

Regulāri pārbaudiet veļas tilpni, lai pamanītu katlakmens veidošanos.

Parastie mazgāšanas līdzekļi jau satur ūdens mazgāšanas līdzekļus, taču mēs iesakām laiku pa laikam ieslēgt ciklu ar tukšu veļas tilpni un atkaļķošanas līdzekli.



Vienmēr ievērojiet instrukcijas, kas norādītas uz produktu iepakojuma.

## 14.5 Apkopes mazgāšana

Atkārtoti un ilgstoši lietojot programmas ar zemu temperatūru, veļas tilpnē un tvertnē var rasties mazgāšanas līdzekļa atliekas, pūkas un baktērijas. Tas var izraisīt sliktas smakas un pelējumu. Lai likvidētu šīs atliekas un iztīrītu ierīces iekšpusi, regulāri ieslēdziet apkopes mazgāšanas ciklu (vismaz reizi mēnesī):

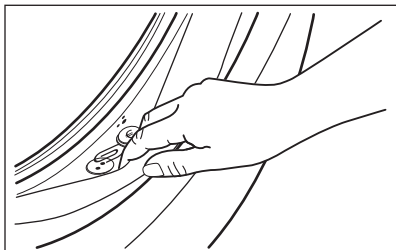


Skatiet sadaļu "Veļas tilpnes tīrīšana".

## 14.6 Durvju divkāršs blīvējums

Šai ierīcei ir **pašattīroša ūdens iztukšošanas sistēma**, kas ļauj no

apģērba atdalījušās nelielas pūkas izvadīt kopā ar ūdeni. Regulāri pārbaudiet blīvējumu. Cikla beigās var izvākt monētas, pogas un citus mazus priekšmetus.



Nofīriet to nepieciešamības gadījumā, izmantojot amonjaka krēma tīrīšanas līdzekli, nesaskrāpējot blīvējuma virsmu.

- i** Vienmēr ievērojiet instrukcijas, kas norādītas uz produktu iepakojuma.

## 14.7 Veļas tīlpnes tīrīšana

Regulāri pārbaudiet veļas tīlpni, lai novērstu rūsas veidošanos.

Iztīriet tīlpni, izmantojot nerūsējošam tēraudam īpaši paredzētiem līdzekļiem.

- i** Vienmēr ievērojiet instrukcijas, kas norādītas uz produktu iepakojuma.

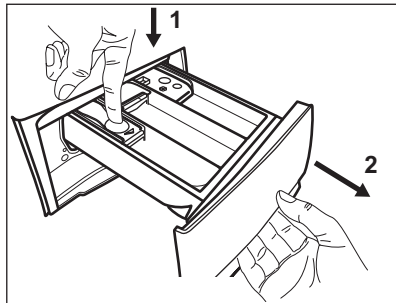
Rūpīgai tīrīšanai:

- Izņemiet veļu no veļas tīlpnes.
- Iestatiet Cottons programmu ar visaugstāko temperatūras iestatījumu. Pievienojiet nelielu daudzumu pulverveida mazgāšanas līdzekļa tukšā veļas tīlpnē, lai izskalotu palikušās atliekas.

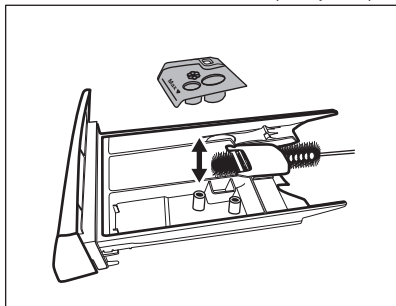
## 14.8 Mazgāšanas līdzekļa dozatora tīrīšana

Lai novērstu sakaltuša mazgāšanas līdzekļa vai sarecējuša auduma mīkstinātāja nosēdumu veidošanos un/vai pelējuma veidošanos mazgāšanas līdzekļa dozatora atvilktnē, laiku pa laikam veiciet šādu tīrīšanas procedūru:

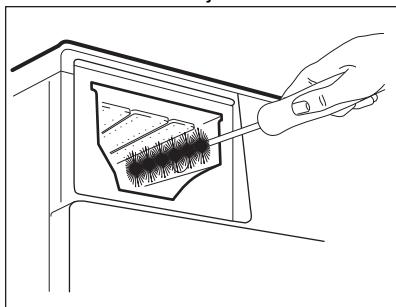
1. Atveriet atvilktni. Piespiediet uz leju fiksatoru, kā parādīts attēlā, un izvelciet atvilktni.



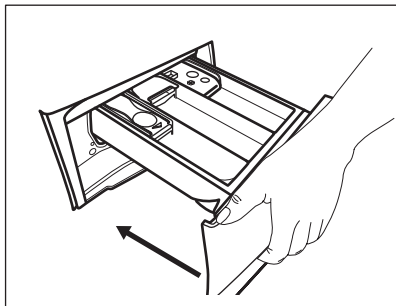
2. Lai atvieglotu tīrīšanu, noņemiet papildpiedevu nodaļuma augšdaļu un izskalojiet to zem tekoša silta ūdens, likvidējot visas uzkrātā mazgāšanas līdzekļa atliekas. Pēc tīrīšanas uzstādiet detaļu atpakaļ.



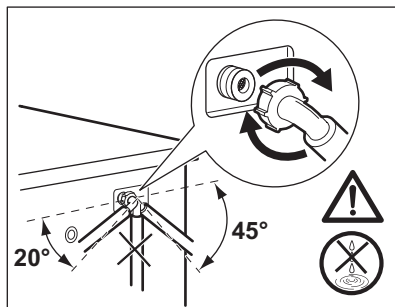
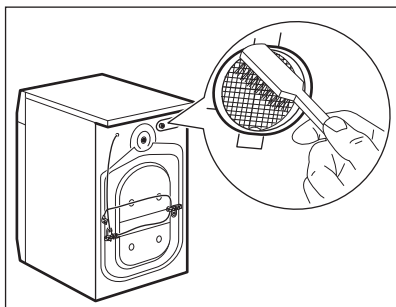
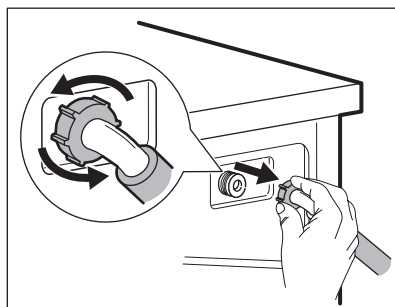
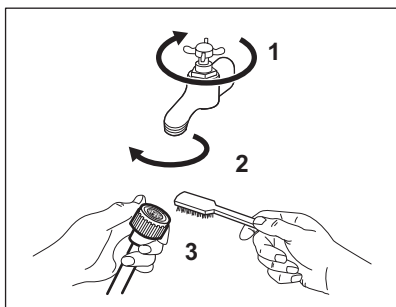
3. Izfīriet visas mazgāšanas līdzekļa atliekas no padziļinājuma augšējās un apakšējās daļas. Padziļinājuma tīrīšanai izmantojiet nelielu suku.



4. Ievietojiet mazgāšanas līdzekļa atvilktni vadotnēs un aizveriet to. Palaidiet skalošanas programmu, neievietojot tīlpnē veļu.



## 14.9 Ieplūdes šļūtenes un filtra vārsta tīrīšana



## 14.10 Brīdinājumi par salu

Ja ierīce uzstādīta vietā, kur gaisa temperatūra var sasniegt 0 °C vai zemāku temperatūru, izlaidiet atlikušo ūdeni no ieplūdes šļūtenes un izsūknējiet to no sūkņa.

1. Atvienojiet kontaktdakšu no kontaktligzdas.
2. Aizgrieziet ūdens krānu.
3. Ielieciet ieplūdes šļūtenes divus galus konteinerā un ļaujiet ūdenim izplūst no šļūtenes.
4. Iztukšojiet sūkni. Skatiet ārkārtas ūdens izvadīšanas procedūru.

5. Kad sūknis ir tukšs, uzstādiet atpakaļ ieplūdes šļūteni.



### BRĪDINĀJUMS!

Pārļiecinieties, ka temperatūra ir augstāka par 0 °C, pirms atkal lietojat ierīci. Ražotājs neatbild par bojājumiem, kas radušies zemas temperatūras rezultātā.

## 15. PROBLĒMRISINĀŠANA



**BRĪDINĀJUMS!**  
Skatiet sadaļu "Drošība".

### 15.1 Brīdinājuma kodu un iespējamās kļūmes

Ierīce neieslēdzas vai apstājas darbības laikā. Vispirms mēģiniet atrast problēmas risinājumu (skatiet tabulas).



**BRĪDINĀJUMS!**  
Pirms pārbaudes veikšanas atvienojiet ierīci no elektrotīkla.

**Dažu problēmu gadījumā displejā tiek attēlots brīdinājuma kods un var nepārtraukti mirgot Sākt/pauze ►|| taustiņš:**

Problēma	Iespējamais risinājums
<b>E 10</b> Ierīce kārtīgi nepiepildās ar ūdeni.	<ul style="list-style-type: none"> <li>Pārbaudiet, vai ūdens krāns ir atvērts.</li> <li>Pārliedzinieties, vai ūdens piegādes spiediens nav pārāk zems. Lai iegūtu šo informāciju, sazinieties ar vietējo ūdens apgādes dienestu.</li> <li>Pārbaudiet, vai ūdens krāns nav aizsērējis.</li> <li>Pārbaudiet, vai ūdens noplūdes šļūtene nav salocījusies, bojāta vai saliekta.</li> <li>Pārliedzinieties, vai ūdens ieplūdes šļūtenes pieslēgums ir pareizs.</li> <li>Šo problēmu var arī izraisīt aizsērējusi kanalizācijas sistēma. Lūdzu, sazinieties ar pilnvaroto klientu atbalsta centru.</li> <li>Pārbaudiet, vai nav aizsērējis ieplūdes šļūtenes filtrs vai vārsta filtrs. Skatiet sadaļu "Kopšana un tīrīšana".</li> </ul>
<b>E 20</b> Ierīce neizsūknē ūdeni.	<ul style="list-style-type: none"> <li>Pārbaudiet, vai izlietnes sifons nav aizsērējis.</li> <li>Pārbaudiet, vai ūdens izplūdes šļūtene nav sagriezusies vai saliekta.</li> <li>Šo problēmu var izraisīt aizsērējusi kanalizācijas sistēma. Lūdzu, sazinieties ar pilnvaroto klientu atbalsta centru.</li> <li>Pārliedzinieties, vai ūdens noplūdes šļūtenes pieslēgums ir pareizs.</li> <li>Iestatot programmu bez ūdens izsūknēšanas fāzes, iestatiet ūdens izsūknēšanas programmu.</li> <li>Ja izvēlēta iespēja, kuras beigās ūdens netiek izvadīts no veļas tīlpnes, iestatiet ūdens izsūknēšanas programmu.</li> </ul>
<b>E 40</b> Ierīces durvis ir atvērtas vai nav aizvērtas pareizi.	<ul style="list-style-type: none"> <li>Pārliedzinieties, ka durvis ir kārtīgi aizvērtas.</li> </ul>




<b>E91</b> Iekšēja kļūme. Ierīces elektronisko elementu starpā nav saziņas.	<ul style="list-style-type: none"> <li>• Programma netika pabeigta pareizi vai ierīce pārāk ātri pārtrauca darbību. Izslēdziet ierīci un atkal ieslēdziet.</li> <li>• Ja brīdinājuma kods atkārtojas, sazinieties ar pilnvaroto servisa centru.</li> </ul>
<b>EKO</b> Strāvas padeve ir nestabila.	<ul style="list-style-type: none"> <li>• Pagaidiet, līdz strāvas padeve ir stabila.</li> </ul>

Ja displejā parādās brīdinājuma kodi, izslēdziet un ieslēdziet ierīci.

Ja problēma atkārtojas, sazinieties ar pilnvaroto servisa centru.

Dažādu veļas mašīnas problēmu gadījumā skatiet iespējamus risinājumus tabulā tālāk.

<b>Problēma</b>	<b>Iespējamais risinājums</b>
Programma neieslēdzas.	<ul style="list-style-type: none"> <li>• Pārbaudiet, vai kontaktdakša pieslēgta kontaktligzdai.</li> <li>• Pārlicinieties, ka ierīces durvis ir aizvērtas.</li> <li>• Pārlicinieties, vai nav bojāti drošinātāji drošinātāju blokā.</li> <li>• Pārlicinieties, ka esat pieskāries Sākt/pauze .</li> <li>• Ja iestatīts atliktais starts, atceliet iestatījumu vai gaidiet laika atskaites beigas.</li> <li>• Izslēdziet Bērnu drošības funkciju, ja tā ir ieslēgta.</li> <li>• Pārbaudiet izvēlētās programmas regulatoru.</li> </ul>
Ierīce piepildās ar ūdeni un tad uzreiz to izsūknē.	<ul style="list-style-type: none"> <li>• Pārlicinieties, ka izvades šļūtene ir pareizā pozīcijā. Iespējams, šļūtene atrodas pārāk zemu. Skatiet sadaļu "Uzstādīšanas norādes".</li> </ul>
Nedarbojas veļas izgriešanas fāze, vai mazgāšanas cikls noris ilgāk nekā parasti.	<ul style="list-style-type: none"> <li>• Iestatiet izgriešanas programmu.</li> <li>• Šo problēmu var izraisīt aizsērējusi kanalizācijas sistēma. Lūdzu, sazinieties ar pilnvaroto klientu atbalsta centru.</li> <li>• Ar rokām izkārtojiet drēbes tilpnē un iedarbiniet izgriešanas fāzi no sākuma. Šī problēma, iespējams, radusies līdzsvara trūkuma dēļ.</li> </ul>
Uz grīdas ir ūdens.	<ul style="list-style-type: none"> <li>• Pārbaudiet, vai ūdens šļūteņu savienotājdetaļas ir cieši pievilktas un nav ūdens noplūdes.</li> <li>• Pārbaudiet, vai ūdens iepļūdes šļūtene vai ūdens izsūkņēšanas šļūtene nav bojātas.</li> <li>• Pārlicinieties, vai izmantots pareizais mazgāšanas līdzeklis un pareizā daudzumā.</li> </ul>
Ierīces durvis nevar atvērt.	<ul style="list-style-type: none"> <li>• Pārlicinieties, ka nav izvēlēta mazgāšanas programma, kuras beigās ūdens paliek veļas tilpnē.</li> <li>• Pārbaudiet, vai mazgāšanas programma beigusies.</li> <li>• Ja veļas tilpnē palicis ūdens iestatiet ūdens izsūkņēšanas vai veļas izgriešanas programmu.</li> <li>• Pārlicinieties, vai ierīce ir pieslēgta barošanai.</li> <li>• Šo problēmu, iespējams, radījusi ierīces darbības kļūme. Sazinieties ar pilnvaroto servisa centru.</li> </ul>

Problēma	Iespējamais risinājums
Mašīna rada nepareistus trokšņus un vibrē.	<ul style="list-style-type: none"> <li>Pārbaudiet, vai ierīce ir pareizi nolīmeņota. Skatiet sadaļu "Uzstādīšanas norādes".</li> <li>Pārliedzieties, ka noņemti visi iesaiņojuma materiāli un/vai izņemtas visas pārvietošanas laikā izmantotās skrūves. Skatiet sadaļu "Uzstādīšanas norādes".</li> <li>Ielieciet tilpnē vairāk veļas. Veļas var būt par maz.</li> </ul>
Programmas darbības ilgums pieaug vai samazinās programmas darbības laikā.	<ul style="list-style-type: none"> <li>SensiCare System var noregulēt programmas darbības ilgumu atbilstoši veļas veidam un daudzumam. Skatiet punktu "SensiCare System veļas daudzuma noteikšana" sadaļā "Lietošana ikdienā".</li> </ul>
Mazgāšanas rezultāti nav apmierinoši.	<ul style="list-style-type: none"> <li>Palieliniet mazgāšanas līdzekļa daudzumu vai izmantojiet citu mazgāšanas līdzekli.</li> <li>Pirms veļas mazgāšanas izmantojiet īpašus izstrādājumus, lai likvidētu grūti iztīrāmus traipus.</li> <li>Pārliedzieties, ka iestatījāt pareizu temperatūru.</li> <li>Samaziniet veļas daudzumu.</li> </ul>
Pārāk daudz putu veļas tilpnē mazgāšanas cikla laikā.	<ul style="list-style-type: none"> <li>Samaziniet mazgāšanas līdzekļa daudzumu.</li> </ul>
Pēc mazgāšanas cikla mazgāšanas līdzekļa dozatorā ir mazgāšanas līdzekļa atliekas.	<ul style="list-style-type: none"> <li>Pārliedzieties, ka aizdare ir pareizā pozīcijā (UZ AUGŠU veļas pulverim, UZ LEJU šķidram mazgāšanas līdzeklim).</li> <li>Pārliedzieties, ka izmantojāt mazgāšanas līdzekļa dozatoru atbilstoši šajā rokasgrāmatā sniegtajiem norādījumiem.</li> </ul>

Pēc pārbaudes ieslēdziet ierīci. Programma atsāksies no tās vietas, kur tā tika pārtraukta.

Ja problēma atkārtojas, sazinieties ar pilnvaroto servisa centru.

Servisa centram nepieciešamie dati norādīti uz tehnisko datu plāksnītes.

## 16. PATĒRIŅA DATI

### 16.1 Ievads



Detalizēta informācija par energomarkējumu pieejama vietnē [www.theenergylabel.eu](http://www.theenergylabel.eu).



QR kods uz ierīces komplektācijā iekļautā energomarkējuma sniedz tīmekļa saiti uz informāciju par ES EPREL datu bāzē iekļauto ierīces ekspluatācijas parametru informāciju. Glabājiet energoefektivitātes markējumu kopā ar lietotāja rokasgrāmatu un visiem pārējiem ierīces komplektācijā iekļautajiem dokumentiem. Šo pašu informāciju var uzzināt arī EPREL, atverot saiti <https://eprel.ec.europa.eu> un norādot ierīces energoefektivitātes nominālo datu plāksnītē norādīto modeļa nosaukumu un produkta numuru. Lai noskaidrotu tehnisko datu plāksnītes atrašanās vietu, skatiet nodaļu "Izstrādājuma apraksts".

## 16.2 Apzīmējumi

<b>kg</b>	Veļas ielādes daudzums.	<b>h:mm</b>	Programmas darbības ilgums.
<b>kWh</b>	Elektroenerģijas patēriņš.	<b>°C</b>	Veļas temperatūra.
<b>Litri</b>	Ūdens patēriņš.	<b>apgr./min</b>	Veļas izgriešanas ātrums.
<b>%</b>	Atlikušais mitrums izgriešanas fāzes beigās. Jo lielāks veļas izgriešanas ātrums, jo lielāks ir troksnis un jo zemāks ir atlikušā mitruma līmenis.		



Vērtības un programmu ilgums var atšķirties atkarībā no dažādiem apstākļiem (piem., istabas temperatūras, ūdens temperatūras un spiediena, veļas daudzuma un veida, elektrotīkla sprieguma), kā arī no programmas noklusējuma iestatījumu maiņas.

## 16.3 Saskaņā ar Komisijas regulu ES 2019/2023

<b>Eco 40-60 programma</b>	<b>kg</b>	<b>kWh</b>	<b>Litri</b>	<b>h:mm</b>	<b>%</b>	<b>°C</b>	<b>apgr./min<sup>1</sup></b>
Pilns veļas ielādes daudzums	8	0.980	52.0	3:25	53.00	41.0	1151
Daļējas noslodzes tīlpnes veļas ielādes daudzums	4	0.612	42.0	2:40	53.00	34.0	1151

Eco 40-60 programma	kg	kWh	Litri	h:mm	%	°C	apgr./min <sup>1)</sup>
Ceturtdaļas pilnības pakāpes veļas ielādes daudzums	2	0.250	33.0	2:35	55.00	22.0	1151

1) Maksimālais veļas izgriešanas ātrums.

#### Jaudas patēriņš dažādos darbības režīmos

Izslēgts (W)	Gaidstāve (W)	Atliktais starts (W)
0.50	0.50	4.00

Laiks līdz izslēgtam/gaidstāves režīmam ir ne vairāk kā 15 minūtes.

## 16.4 Bieži lietotas programmas



Šīs vērtības ir tikai orientējošas.

Programma	kg	kWh	Litri	h:mm	%	°C	apgr./min <sup>1)</sup>
Cottons <sup>2)</sup> 90 °C	8	2.500	95.0	3:10	53.00	85.0	1200
Cottons 60 °C	8	1.650	85.0	2:55	53.00	55.0	1200
Cottons 20° <sup>3)</sup> 20 °C	8	0.400	85.0	2:55	53.00	20.0	1200
Synthetics 40 °C	3	0.650	55.0	2:00	35.00	40.0	1200
Delicates <sup>4)</sup> 30 °C	2	0.300	45.0	1:20	35.00	30.0	1200
Wool 30 °C	1,5	0.300	65.0	1:05	30.00	30.0	1200

1) Veļas izgriešanas ātruma atsauces indikators.

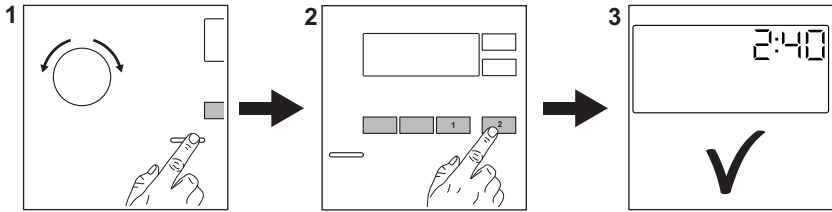
2) Piemērota ļoti neīru audumu mazgāšanai.

3) Piemērota viegli neīru kokvilnas, sintētikas un jauktu audumu izstrādājumu mazgāšanai.

4) Tā veic arī ātru mazgāšanas ciklu viegli neīrai veļai.

# 17. ĪSA PAMĀCĪBA

## 17.1 Ierīces izmantošana ikdienā



Pievienojiet kontaktdakšu kontaktligzdai.

Atgrieziet ūdens krānu.

Ievietojiet veļu.

Ielejiet mazgāšanas līdzekli un citu veļas kopšanas līdzekli attiecīgajā mazgāšanas līdzekļa dozatora nodalījumā.

1. Nospiediet taustiņu **ieslēgt/Izslēgt**, lai ieslēgtu ierīci. Pagrieziet programmu izvēles pārslēgu, lai iestāftu vēlamo programmu.

2. Pieskaroties attiecīgajiem skārientaustiņiem, iestatiet vēlamās papildiespējas (1). Lai aktivizētu programmu, pieskarieties pie taustiņa **Sākt/pauze** (2).





3. Ierīce ieslēdzas.

Pēc programmas beigām izņemiet veļu.

Nospiediet taustiņu **ieslēgt/Izslēgt**, lai izslēgtu ierīci.

## 17.2 Programmas

Programmas	Ievietojamais veļas daudzums	Produkta apraksts
<b>Eco 40-60</b>	8 kg	Balta un krāsaina kokvilna. Vidēji netīri apģērbi.
<b>Cottons</b>	8 kg	Balti un krāsoti kokvilnas audumi.
<b>Synthetics</b>	3 kg	Sintētikas vai jauktu audumu izstrādājumi.
<b>Delicates</b>	2 kg	Smalki audumi, piemēram, akrila, viskozes, poliestera izstrādājumi.
<b>Rapid 14min</b>	1,5 kg	Viegli netīri vai vienreiz valkāti kokvilnas un sintētikas izstrādājumi.
<b>Rinse</b>	8 kg	Visi audumi, izņemot vilnas izstrādājumus un smalkveļu. Programma skalošanai un veļas izgriešanai.
<b>Spin/Drain</b>	8 kg	Visi audumi, izņemot vilnas izstrādājumus un smalkveļu. Programma veļas izgriešanai un ūdens izsūkņēšanai.


Programmas	Ievietoja- mais veļas daudzums	Produkta apraksts
 <b>Anti-Allergy</b>	8 kg	Balta kokvilnas veļa. Šī programma likvidē vairāk nekā 99,99 % baktēriju un vīrusu <sup>1)</sup> . Tā nodrošina arī alergēnu pienācīgu likvidēšanu.
<b>Duvet</b>	3 kg	Ar sintētisku materiālu vai spalvām un dūnām pildītas segas, stepēts apģērbs, spilveni.
 <b>Silk</b>	0,5 kg	Saudzīga mazgāšanas programma, kas piemērota zīdam un audumiem, kuru sastāvā ir sintētika.
 <b>Wool</b>	1,5 kg	Vilnas izstrādājumi, kurus var mazgāt veļas mašīnā, vilnas un smalki izstrādājumi, kurus jāmazgā ar rokām.
<b>Sport</b>	3 kg	Sporta apģērbi.
 <b>Outdoor</b>	2,5 kg <sup>2)</sup> 1 kg <sup>3)</sup>	Moderni āra sporta apģērbi.
<b>Denim</b>	3 kg	Džinsa apģērbi.


1) Pārbaudīta pret zeltaino stafilokoku (*Staphylococcus aureus*), enterokokiem (*Enterococcus faecium*), raugveida sēnītēm (*Candida albicans*), baktēriju *Pseudomonas aeruginosa* un MS2 bakteriofāgu ārējā pārbaudē, kuru 2021. gadā veica uzņēmums "Swissatest Testmaterialien AG" (pārbaudes ziņojuma nr. 202120117).

2) Mazgāšanas programma.

3) Mazgāšanas programma un ūdensnecaurlaidības atjaunošanas fāze.

## 18. APSVĒRUMI PAR VIDES AIZSARDZĪBU

Nododiet otrreizējai pārstrādei materiālus ar simbolu . Ievietojiet iepakojuma materiālus atbilstošajos konteineros to otrreizējai pārstrādei. Palīdziet aizsargāt apkārtējo vidi un cilvēku veselību, atkārtoti pārstrādājot elektrisko un elektronisko iekārtu atkritumus.

Neizmetiet ierīces, kas apzīmētas ar šo simbolu , kopā ar māsaimniecības atkritumiem. Nododiet izstrādājumu vietējā otrreizējās pārstrādes punktā vai sazinieties ar vietējo pašvaldību.



[www.electrolux.com/shop](http://www.electrolux.com/shop)



135980580-A-122022

