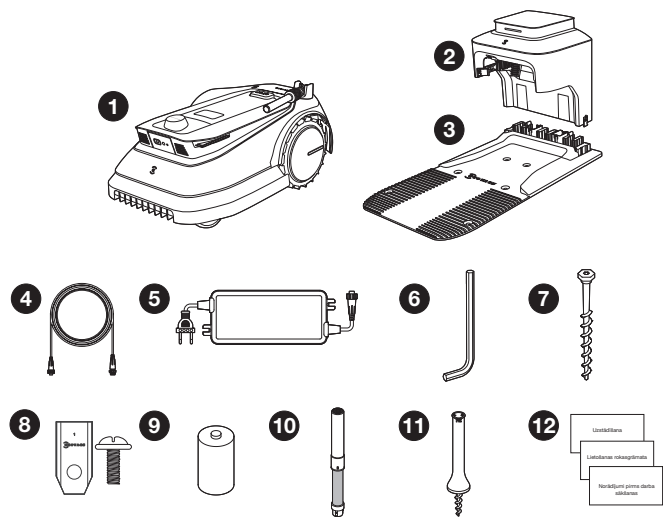




ECOVACS GOAT G1

Uzstādīšana

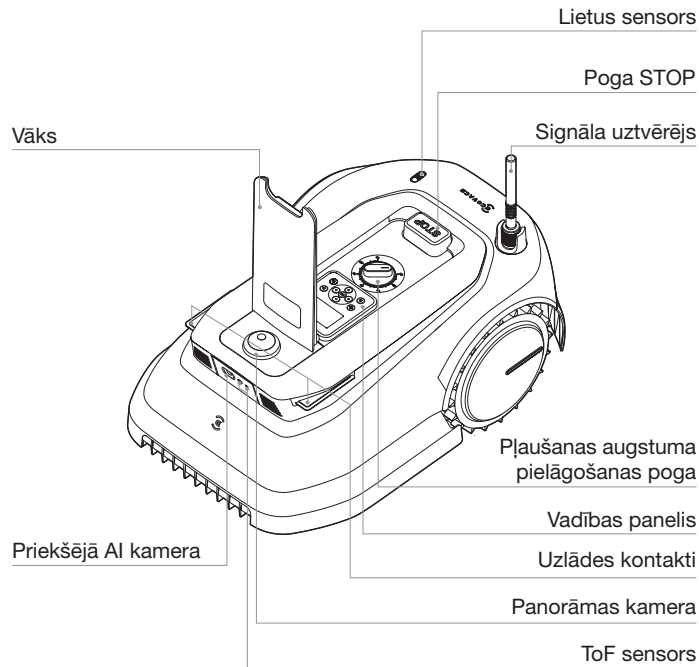
IZPAKOŠANA KOMPLEKTĀ IETVERTAIS



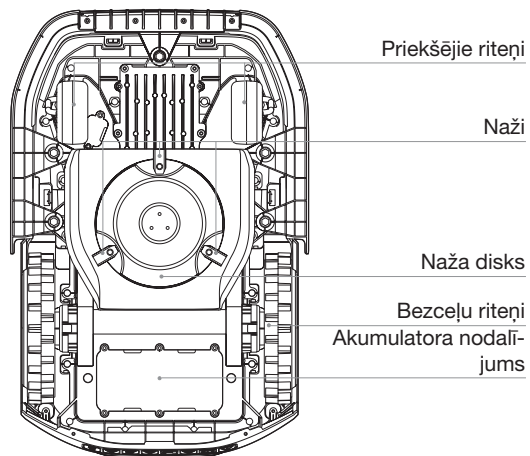
- 1 GOAT
- 2 Uzlādes stacija
- 3 Pamatne
- 4 Pagarinātājs
- 5 Barošanas bloks
- 6 Seštūra atslēga
- 7 Tapa × 8
- 8 Rezerves nažu komplekts × 9
- 9 Sausais elements × 6
- 10 Raidītājs × 2
- 11 Navigācijas mietiņš × 2
- 12 Uzstādīšana, lietotāja rokasgrāmata un norādījumi pirms darba sākšanas

IEPAZĪŠANĀS AR GOAT IZSTRĀDĀJUMA DIAGRAMMA

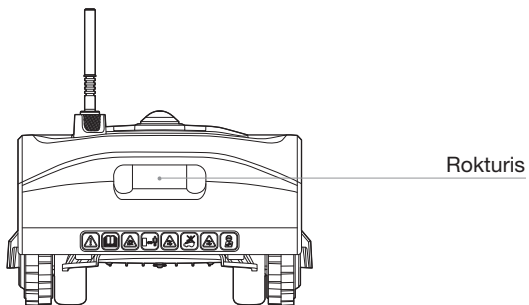
GOAT (skats no augšas)



GOAT (skats no apakšas)



GOAT (skats no aizmugures)



Stacija* (skats no augšas)

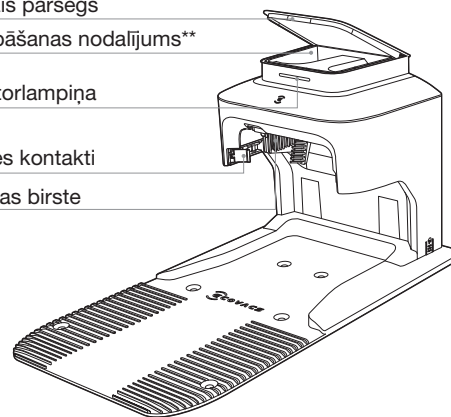
Viršējais pārsegs

Uzglabāšanas nodalījums**

Indikatorlampiņa

Uzlādes kontakti

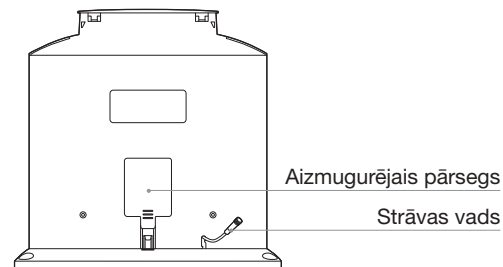
Kameras birste



* Stacija sastāv no uzlādes stacijas un pamatnes.

** Rezerves nažu komplektu un panorāmas kameras apvalku varat ievietot uzglabāšanas nodalījumā.

Stacija (skats no aizmugures)



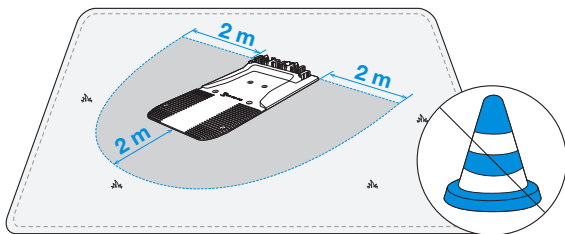
UZSTĀDĪŠANA

Pirms lietošanas jāizpilda dažas darbības. Ievērojiet tālāk sniegtos norādījumus par stacijas uzstādīšanu.

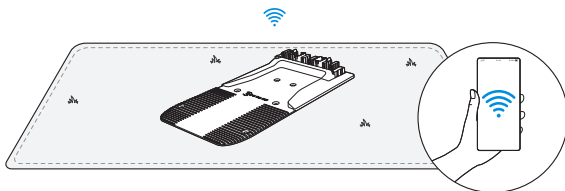
1 Stacijas salikšana

1. Novietojiet staciju uz atklāta un līdzena zāliena, kur nav slīpumu un akmeņu. Pārliecinieties, vai pa kreisi un pa labi 2 m attālumā un 2 m stacijas priekšā nav objektu (piemēram, koku, bumbu un māju).

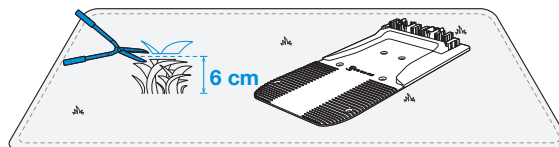
• GOAT, veicot uzlādi stacijā, var uzraudzīt īpašumu, izmantojot panorāmas kameru. Lai uzraudzības rezultāti būtu labāki, nodrošiniet, ka ierīces GOAT priekšpusē nav šķēršļu, tādējādi padarot skatu plašāku.



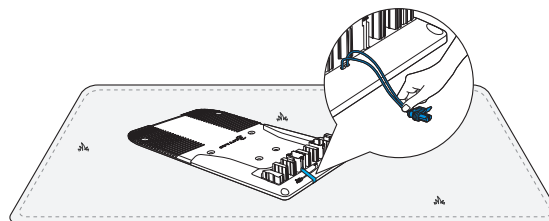
2. Ja vēlaties attālināti vadīt GOAT, novietojiet staciju pēc iespējas tuvāk vietai, kur ir spēcīgs Wi-Fi signāls.



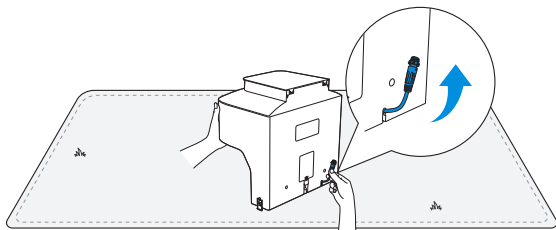
3. Pārliecinieties, vai zāle ap staciju nav garāka par 6 cm. Pāraugusi zāle var ietekmēt uzlādi.



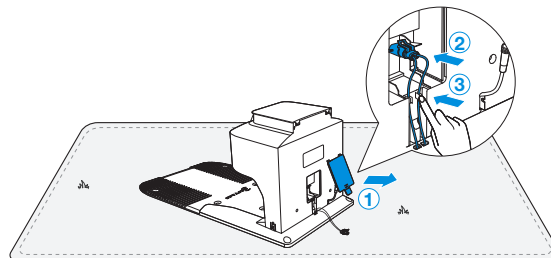
4. Noņemiet uzlīmi. Novietojiet pamatnes savienotāju uz ārpusi gadījumam, ja tas darbības laikā tiek saspiests.



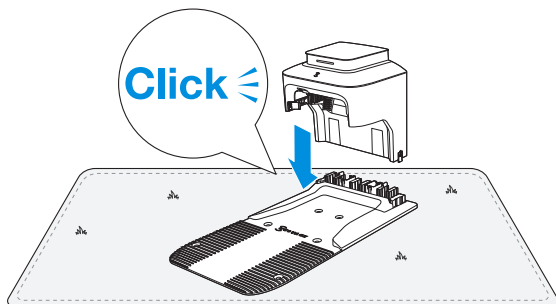
5. Izvelciet strāvas vadu un ievietojiet to rievā.



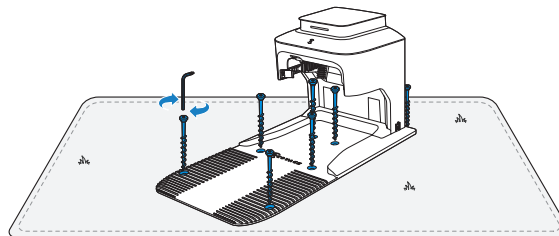
7. Noņemiet aizmugurējo pārsegu. Ievietojiet pamatnes savienotāju uzlādes stacijas savienotājā, līdz dzirdams “klikšķis”. Pēc tam uzmanīgi ievietojiet kabeli rievā, kā parādīts attēlā, un aizveriet pārsegu.



6. Ievietojiet uzlādes staciju pamatnē, līdz dzirdat “klikšķi”.

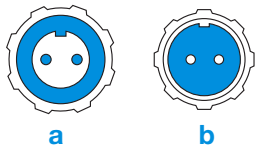


8. Nostipriniet staciju pie zemes izvēlētajā vietā, izmantojot tapas un komplektā ietverto sešstūra atslēgu.



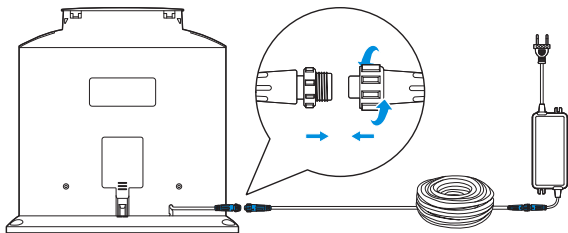
2 Pievienojiet strāvas vadu barošanas avotam.

1. Salāgojiet izcilni (a) ar gropi (b).



2. Grieziet uzgriezni, līdz tie nostiprināti viens pie otra.

Piezīme. Varat izmantot pagarinātāju, pievienojot to strāvas vadam, ja nepieciešams.

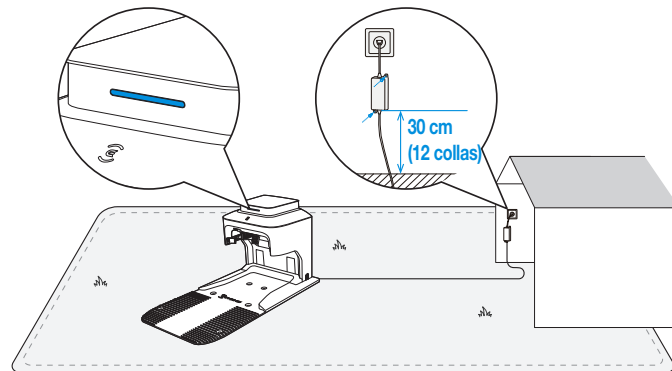


3 Pievienojiet barošanas blokam un lādējiet ierīci GOAT

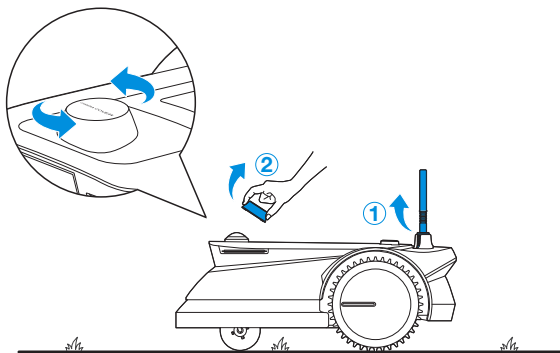
1. Ja savienojums izveidots pareizi, stacijas indikatorlampiņa deg zilā krāsā. Ja radusies savienojuma kļūme, tā deg sarkanā krāsā.

Piezīme. Barošanas bloku novietojiet vismaz 30 cm/12 collu augstumā virs zemes.

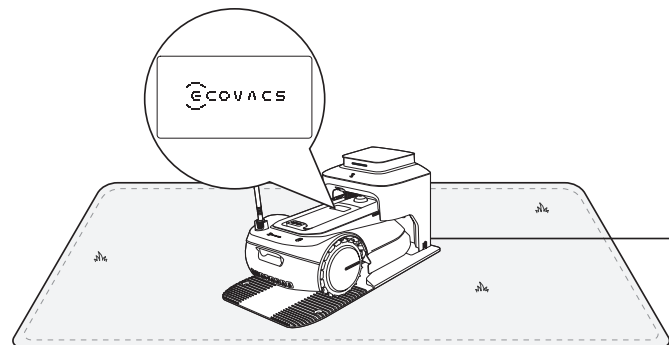
Piezīme. Kad indikatorlampiņa deg sarkanā krāsā, tā var izskatīties sārta, ja skatāties uz staciju no priekšpuses spēcīgā saules gaismā.



2. Noņemiet putuplastu no signāla uztvērēja. Velciet uzgriezni pret ierīces GOAT galviņu, paceliet signāla uztvērēju augšup un grieziet uzgriezni pulksteņrādītāju kustības virzienā, lai pievilktu. Noņemiet panorāmas kameras pārsegu un ievietojiet to uzglabāšanas nodalījumā.



3. Novietojiet ierīci GOAT uzlādei. Pārliecinieties, vai ierīces GOAT uzlādes kontakti pilnībā savienoti ar stacijas uzlādes kontaktiem.

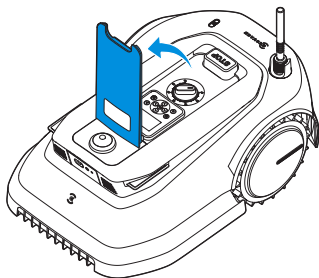


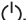
SĀCIET IZBAUDĪT! IERĪCES GOAT SAVIENOJUMA IZVEIDE AR LIETOTNI

Sagatavošana

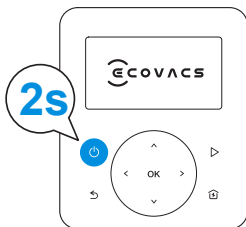
1 Pārlicinieties, vai ierīce GOAT ir ieslēgta. Pretējā gadījumā veiciet tālāk norādītās darbības.

1. Atveriet vāku.





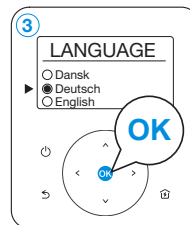
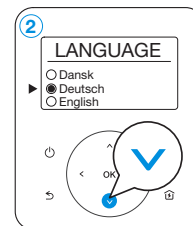
2. Nospiediet un 2 sekundes turiet nospiestu ierīces GOAT pogu , līdz iedegas displejs.

Piezīme. Ierīce GOAT tiks automātiski ieslēgta, kad tā novietosies stacijā.



2 Iestatiet valodu.

Spiediet pogu  vai , lai atlasītu vēlamo valodu, un pēc tam nospiediet OK, lai apstiprinātu.

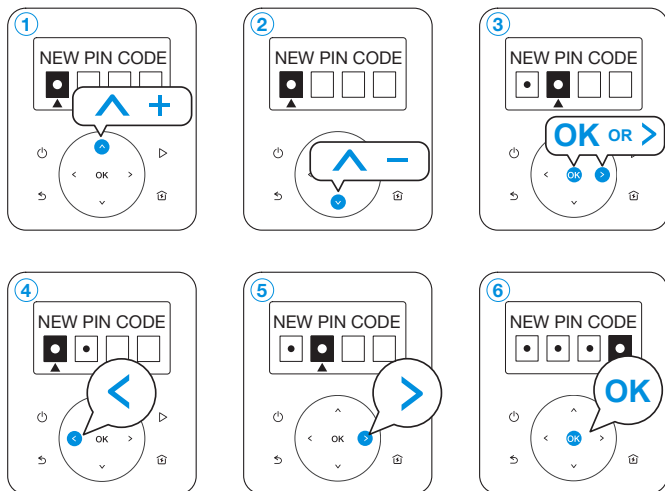


3 Iestatiet PIN kodu.

Nav pieejams noklusējuma PIN kods. Ievērojiet norādījumus un iestatiet savu PIN kodu.

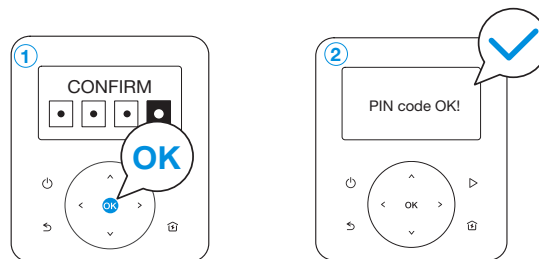
1. Spiediet pogu **^** vai **v**, lai izvēlētos ciparu (0–9). Spiediet pogu **OK** vai **>**, lai iestatītu nākamo ciparu. Izmantojiet šo pašu metodi, lai iestatītu pārējos ciparus. Procesa laikā varat nospriest pogu **<** vai **>**, lai mainītu jau iestatīto ciparu.

Piezīme. Ja PIN kods ir iestatīts uz "0000", displejā redzams "Too simple, please reset!" (Pārāk vienkāršs, atiestatiet!). Nospiediet pogu **OK**, lai atiestatītu PIN kodu.



2. Atkārtoti ievadiet izveidoto PIN kodu, izpildot 1. darbību. Pēc tam displejā redzams "PIN code OK!" (PIN kods pareizs!).

Piezīme. Ja APSTIPRINĀJUMA lapā ievadītais PIN kods nesakrīt ar iepriekš ievadīto, displejā redzams "PIN codes do not match!" (PIN kods neatbilst!). Nospiediet pogu **OK**, lai atkārtoti ievadītu PIN kodu.



4 Lejupielādējiet lietotni ECOVACS HOME.

Pirms uzsākt lietošanu, pārliecinieties par tālāk norādīto.

- Mobilajā tālrunī ir izveidots savienojums ar Wi-Fi tīklu.
- Maršrutētājā ir iespējots 2,4 GHz joslas bezvadu signāls.

Piezīme. Pēc lietotnes ECOVACS HOME instalēšanas pabeidziet reģistrāciju un piesakieties.

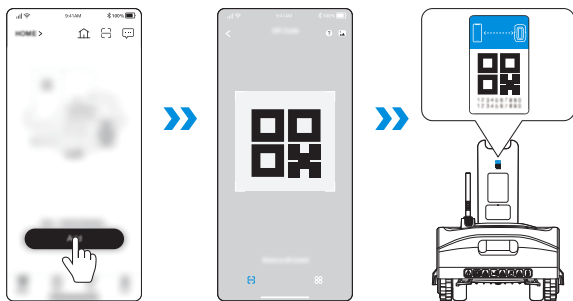


5 Izveidojiet ierīces GOAT savienojumu ar internetu.

1. Bluetooth savienojums

- Lietotnē skenējiet kvadrātkodu uz ierīces GOAT vai atlasiet ierīci GOAT manuāli.
- Tālrunī ieslēdziet Bluetooth, lai izveidotu savienojumu ar ierīci GOAT.
- ⚡ iedegas displejā pēc tam, kad sekmīgi izveidots savienojums.

Piezīme. Pārliecinieties, vai tālrunim ir pieejama Bluetooth funkcija un ierīce GOAT atrodas uztveršanas diapazonā (10 m).



2. Wi-Fi savienojums

- Pārliecinieties, vai ierīcē GOAT un tālrunī izveidots savienojums ar vienu un to pašu maršrutētāju.
- Izpildiet lietotnes norādījumus, lai pabeigtu savienojumu.
- ⚡ iedegas displejā pēc tam, kad sekmīgi izveidots savienojums.

Piezīme. Izmantojiet 2,4 GHz tīklu.

- Varat arī iegādāties papildu savienojuma moduli, lai ierīcē GOAT izveidotu savienojumu bez Wi-Fi.



Kā atvienot ierīci GOAT?

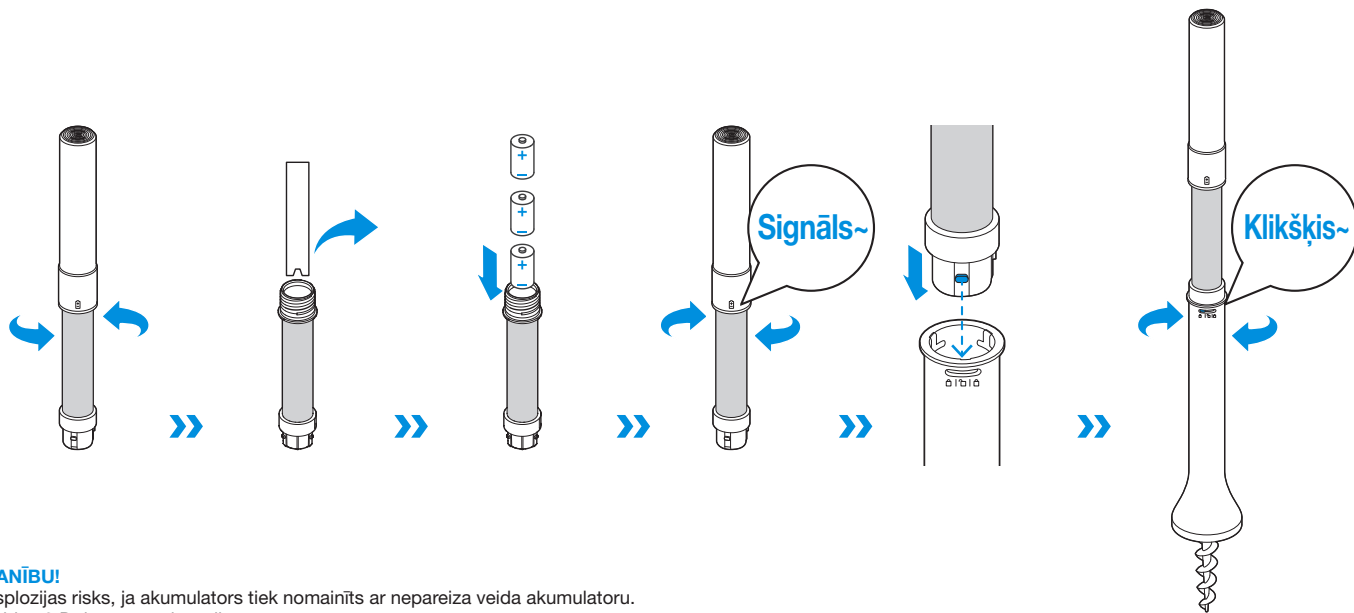
Tā kā šobrīd atļauts saistīt tikai ar vienu lietotnes kontu, ierīci GOAT nevar saistīt ar citu lietotnes kontu pirms nav veikta atsaistīšana. Ierīci GOAT varat atsaistīt lietotnē. Šo darbību varat veikt droši, jo netiks notīrīti darba dati, piemēram, ierīces GOAT grafiki. Kontu varat atcelt lietotnes sadaļā *Mine*->*Settings*->*Account and security*->*Cancel Account*->*Confirmation cancellation* (Ierīce > Iestatījumi > Konts un drošība > Atcelt kontu > Apstiprināt atcelšanu).

NAVIGĀCIJAS RAIDĪTĀJA UZSTĀDĪŠANA

Piezīme. Navigācijas raidītājs sastāv no raidītāja un navigācijas mietiņa.

1 Salieciet navigācijas raidītāju.

1. Izjauciet raidītāju, griežot augšējo daļu pretēji pulksteņrādītāju kustības virzienam.
2. Noņemiet aizsargmateriālus raidītāja iekšpusē un pēc tam uzstādiet sausos elementus.
3. Pievērsiet uzmanību, lai būtu atbilstība pluszīmes un mīnusa zīmes polaritātei.
4. Salieciet raidītāju, griežot augšējo raidītāju pulksteņrādītāju kustības virzienā. Ja raidītājs ir pievienots pareizi, dzirdēsiet signālu.
5. Uzstādiet raidītāju uz navigācijas mietiņa, salāgojot raidītāja izciļņus ar navigācijas mietiņa gropēm.
6. Grieziet raidītāju pulksteņrādītāju kustības virzienā, līdz dzirdat “klikšķi”.



UZMANĪBU!

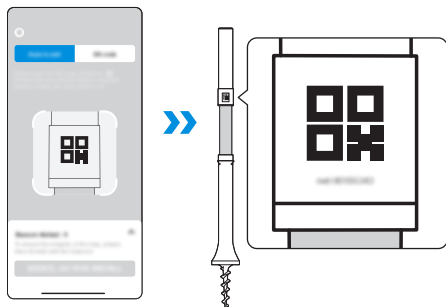
1. Eksplozijas risks, ja akumulators tiek nomainīts ar nepareiza veida akumulatoru.
2. Darbina 3 D tipa sārma baterijas.

2 Sasaistiet navigācijas raidītāju ar ierīci GOAT.

Skenējiet kvadrāt kodu vai ievadiet navigācijas raidītāja piekļuves atslēgu, lai pievienotu raidītāju, izmantojot lietotni. Pēc tam dzirdēsiet signālu, ja navigācijas raidītājs ir sekmīgi saistīts.

Kad veicat navigācijas raidītāja saistīšanu, nodrošiniet tālāk minēto.

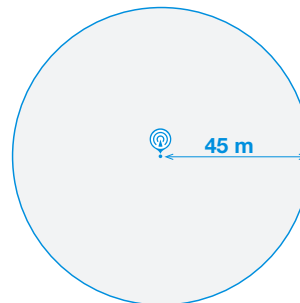
- Darbības laikā novietojiet navigācijas raidītāju blakus ierīcei GOAT (1 m attālumā).
- NENOGULDIET to uz zemes.
- NETURIET augšējo raidītāju.
- Pārlicinieties, vai ir pacelts ierīces GOAT signāla uztvērējs.
- Ar ierīci GOAT var saistīt līdz 10 navigācijas raidītājiem.
- Atsaistāmo navigācijas raidītāju novietojiet blakus ierīcei GOAT un atsaistiet to lietotnē. Pretējā gadījumā nevarat pilnībā atsaistīt navigācijas raidītāju. Sasaistīšana joprojām pastāv arī tad, ja raidītāju lietotnē noņemat piespiedu kārtā. Starp citu, piespiedu kārtā noņemtais navigācijas raidītājs var atkārtoti sasaistīties ar pašreizējo ierīci GOAT un to nevar sasaistīt ar citu ierīci GOAT.



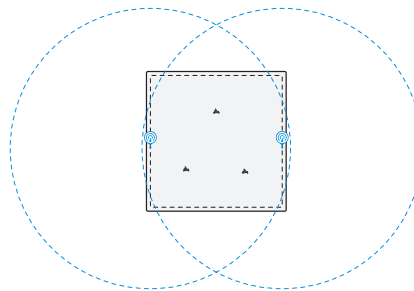
3 Uzstādiet navigācijas raidītāju.

Vispārīgie principi

1. Katra navigācijas raidītāja pārklājuma rādiuss ir 45 m.

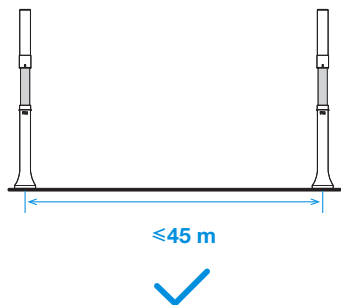
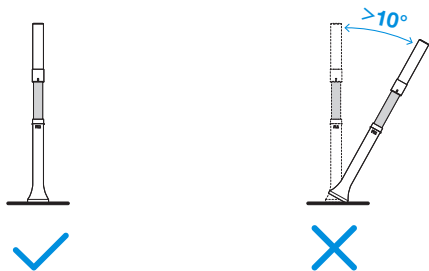


2. Pārlicinieties, vai signāla pārklājumi savā starpā pārklājas, lai pēc iespējas plašākā teritorijā nosegtu visu zālienu.

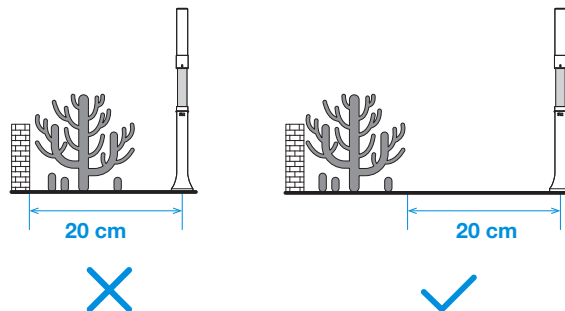
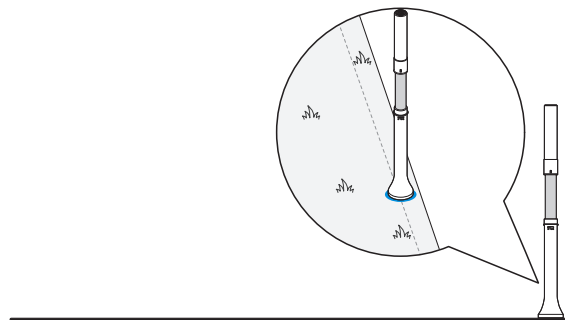


3. Novietojiet navigācijas raidītāju perpendikulāri zemei un nesagāziet to vairāk par 10° . Varat izmantot līmeņrādi (nav ietverts), lai pārbaudītu tā sagāzumu.

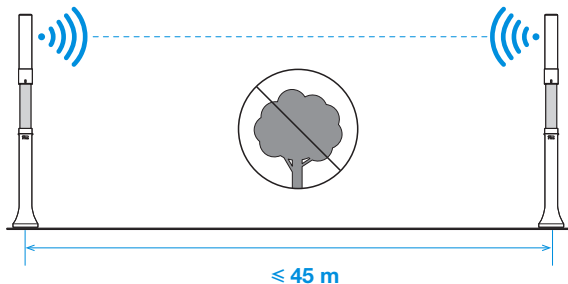
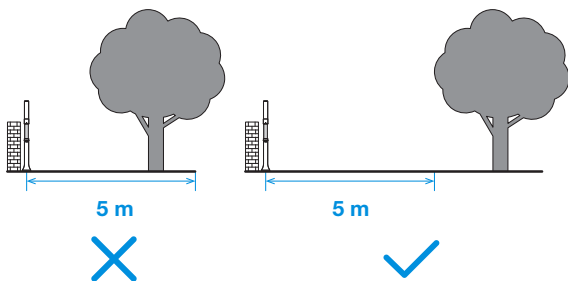
Piezīme. Lai nodrošinātu lielāku signāla pārklājumu, divus navigācijas raidītāju novietojiet pēc iespējas tālāk vienu no otra, bet uztveršanas diapazonā (45 m).



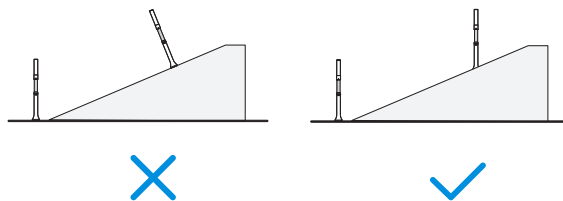
4. Lai nodrošinātu labāku pļaušanas veikspēju, navigācijas raidītājus ieteicams uzstādīt zāliena malā. Novietojiet navigācijas raidītāju vairāk nekā 20 cm attālumā no šķēršļiem (garāki par 60 cm, piemēram, metāla priekšmeti, koki, krūmi un ziedi) zāliena malas tuvumā.



5. Lai uzlabotu signāla pārklājumu, novietojiet navigācijas raidītāju vairāk nekā 5 m attālumā no šķēršļiem zāliena centra tuvumā, kas augstāki par 60 cm, piemēram, metāla objektiem, kokiem, krūmiem, puķēm, ķieģeļiem, sienām utt. Lai nodrošinātu labāku signāla saziņu, nodrošiniet, ka starp navigācijas raidītājiem nav šķēršļu.

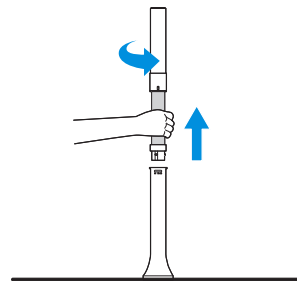


6. Ja ierīces GOAT darbības vietā ir slīpums, nodrošiniet, ka navigācijas raidītājs darbības laikā atrodas perpendikulāri zemei.



7. Lai novērstu, ka navigācijas raidītāji tiek nozagti, tos aiznes bērni un tie tiek bojāti ziemas laikā, ieteicams noņemt raidītājus no navigācijas mietīņiem, kad ierīce GOAT nedarbojas, un ievietot raidītājus atpakaļ to oriģinālajā atrašanās vietā, kad ierīce GOAT nākamo reizi darbojas.

- Ja navigācijas raidītāji tiek pārvietoti lietošanas laikā, var notikt atrašanās vietas noteikšanas kļūme.



IETEICAMĀ UZSTĀDĪŠANA

Pirms darba sākšanas rūpīgi izlasiet tālāk aprakstītos norādījumus.

1. Zāliena formas noteikšana

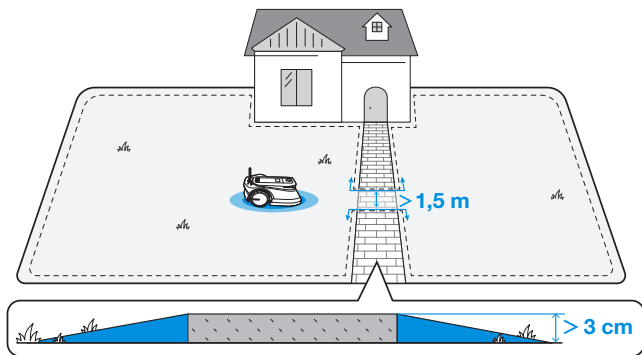
- Kad zāliens ir savienots bez celiņiem tajā, izpildiet uzstādīšanas norādījumus.
- Kad zāliens ir sadalīts ar celiņiem, kuru augstums nepārsniedz 3 cm, varat uzskatīt zālienu par vienotu un izpildīt uzstādīšanas norādījumus.
- Kad zāliens ir sadalīts ar celiņiem, kuru augstums pārsniedz 3 cm, novietojiet objektu ar stipumu, kas vienāds ar celiņa augstumu (piemēram, rampu) un uzskatiet zālienu kā kopēju un izpildiet uzstādīšanas norādījumus.

Piezīme. Ja zālienā vai blakus tam atrodas terase, mājdzīvnieku māja vai citi šķēršļi, pārbaudiet šķēršļu augstumu. Ja augstums ir zemāks par 60 cm, varat uzskatīt terases, mājdzīvnieku mājas vai citu šķēršļu laukumu un zālienu par vienotu, pārbaudīt visas šīs platības formu un pēc tam ievērot uzstādīšanas ieteikumu. Ja augstums ir lielāks par 60 cm, sazinieties ar mūsu klientu apkalpošanas dienestu, lai saņemtu palīdzību

2. Zāliens ar kokiem un dzīvžogiem

- Ja zālienā ir maz koku un dzīvžogu vai tie galvenokārt atrodas zāliena malā, kura augstums ir zemāks par 60 cm, papildinformāciju skatiet “**3. sadaļas Navigācijas raidītāja uzstādīšana**” 5. punktā.
- Ja zālienā ir daudz koku un dzīvžogu un to augstums pārsniedz 60 cm, sazinieties ar klientu apkalpošanas dienestu, lai saņemtu palīdzību.

Piezīme. Ierīce GOAT ir aprīkota ar 2 navigācijas raidītājiem. Varat apstiprināt nepieciešamo navigācijas raidītāju skaitu un izkārtojumu, salīdzinot mūsu ieteikumus ar zālienu. Ieteicams iegādāties vairāk navigācijas raidītāju, lai iegūtu labāku signāla pārklājumu.

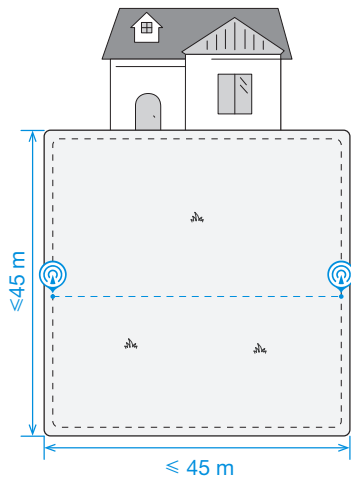


Detalizētu informāciju skatiet tabulā tālāk.

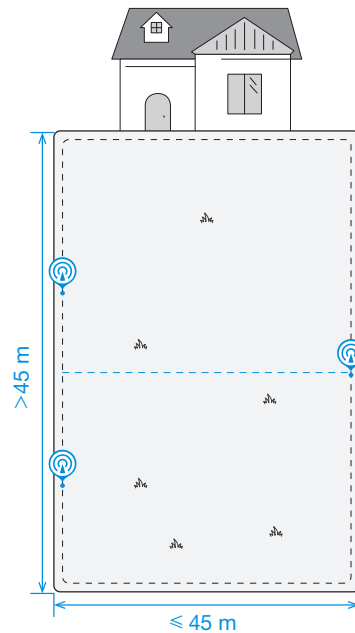
Piezīme. Novietojiet navigācijas raidītāju tālāk no kokiem, baseiniem un mājdzīvnieku mājīņām.

1 Zāliens ir vienā pusē

- Malas garums: ≤ 45 m (visas malas)
- Nepieciešamais navigācijas raidītāju skaits: 2

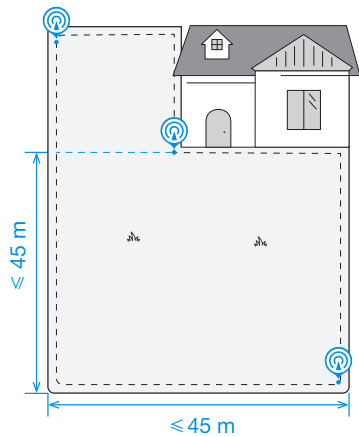


- Malas garums: 45–90 m (attālums, kas atzīmēts kreisajā garajā pusē)
- Nepieciešamais navigācijas raidītāju skaits: 3

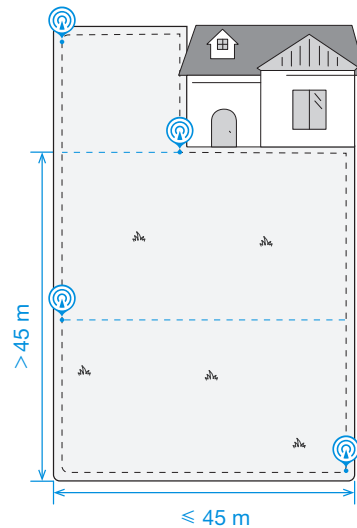


2 L formas zāliens

- Malas garums: ≤ 45 m (visas malas)
- Nepieciešamais navigācijas raidītāju skaits: 3

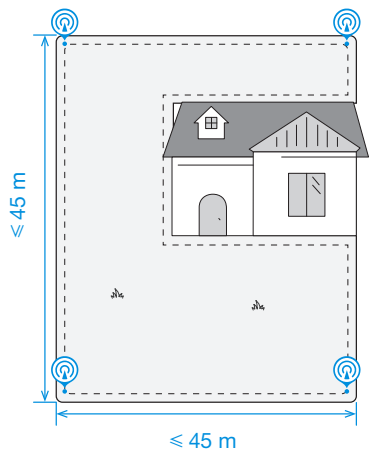


- Malas garums: 45–90 m (attālums, kas atzīmēts kreisajā garajā pusē)
- Nepieciešamais navigācijas raidītāju skaits: 4

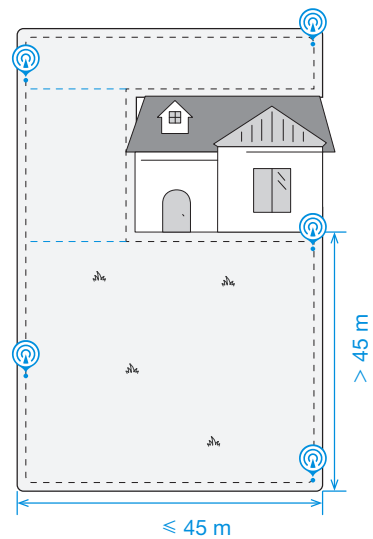


3 U formas zāliens

- Malas garums: ≤ 45 m (visas malas)
- Nepieciešamais navigācijas raidītāju skaits: 4

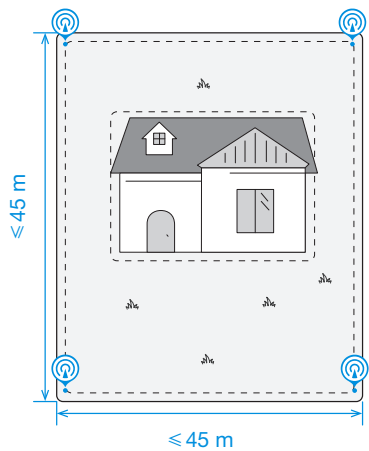


- Malas garums: 45–90 m (attālums, kas atzīmēts labajā garajā pusē)
- Nepieciešamais navigācijas raidītāju skaits: 5

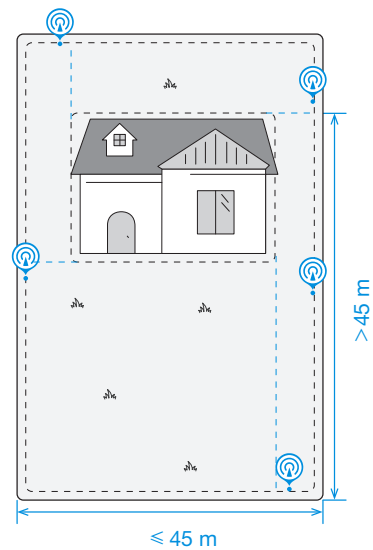


4 O formas zāliens

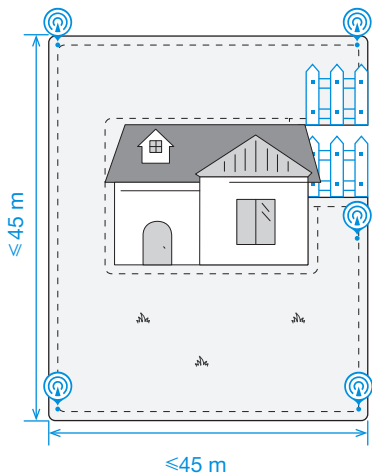
- Malas garums: ≤ 45 m (visas malas)
- Nepieciešamais navigācijas raidītāju skaits: 4




- Malas garums: 45–90 m (attālums, kas atzīmēts labajā garajā pusē)
- Nepieciešamais navigācijas raidītāju skaits: 5

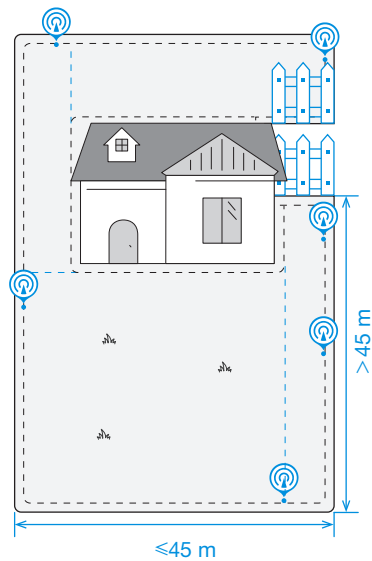



- Malas garums: ≤ 45 m (visas malas)
- Nepieciešamais navigācijas raidītāju skaits: 5



 * Ar šķērslī, kas augstāks par 60 cm

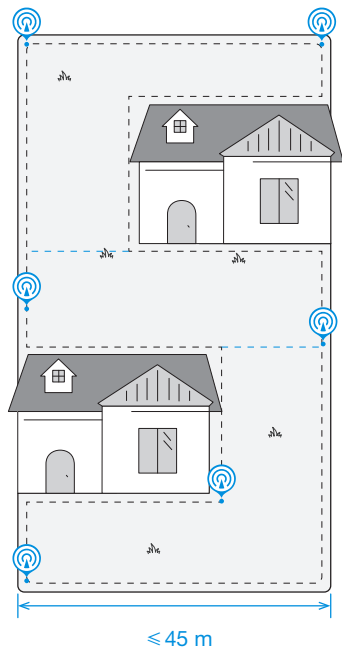
- Malas garums: 45–90 m (labās puses garā mala)
- Nepieciešamais navigācijas raidītāju skaits: 6



 * Ar šķērslī, kas augstāks par 60 cm

5 Neregulāras formas zāliens

- Malas garums: ≤ 45 m (apakšējā īsā mala)
- Nepieciešamais navigācijas raidītāju skaits: 6



Piezīme. Ja zāliena veids ir ļoti sarežģīts, ieteicams sazināties ar klientu apkalpošanas dienestu, lai saņemtu derīgu plānu.

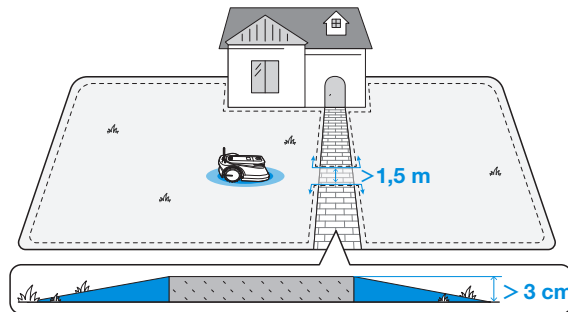
KARTES IZVEIDE

1 Pirms kartēšanas ir jāņem vērā tālāk norādītie ieteikumi.

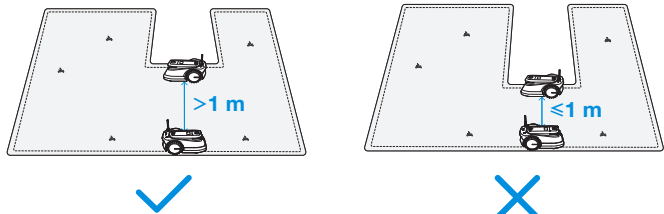
1. Ja zāliens ir sadalīts divās daļās ar ceļu, kura augstums ir mazāks par 3 cm, izveidojiet eju, pa kuru pļaušanas laikā savienot divas daļas. Kad vadāt ierīci GOAT, lai izveidotu eju, novietojiet tās divas pļaušanas trajektorijas vismaz 1 m attālumā vienu no otras.

2. Ja zāliens ir sadalīts divās daļās ar ceļu, kura augstums pārsniedz 3 cm, pirms pļaušanas novietojiet slīpu priekšmetu (piemēram, rampu), kas ir ceļa augstumā un platāks par 1,5 m, un izveidojiet eju, lai pļaušanas laikā savienotu divas daļas. Kad vadāt ierīci GOAT, lai izveidotu eju, novietojiet tās divas pļaušanas trajektorijas vismaz 1 m attālumā vienu no otras.

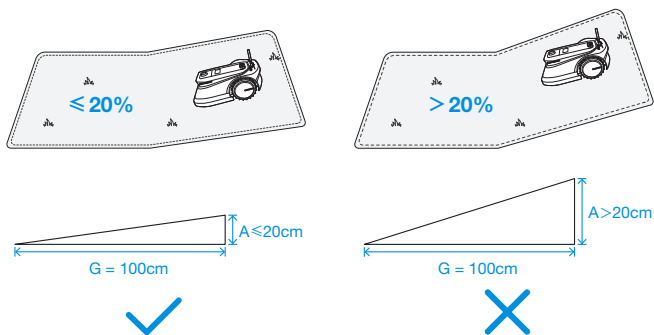
Piezīme. Attālums starp divām pļaušanas trajektorijām atbilst attālumam starp ierīces GOAT centra līnijām.



3. Kad vadāt ierīci GOAT, lai pārvietotos cauri šaurai ejai, uzturiet tās pļaušanas trajektorijas vismaz 1 m attālumā vienu no otras.

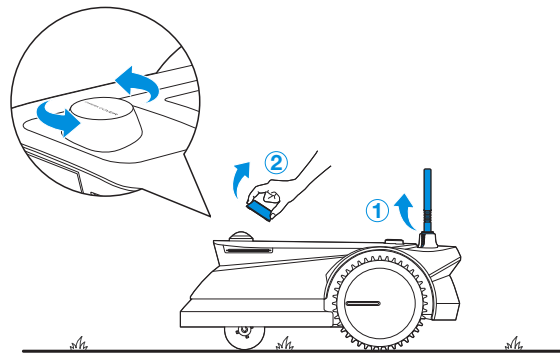


4. Neveidojiet virtuālo robežlīniju slīpumā, kas pārsniedz 20%.

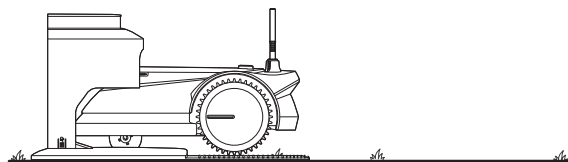


5. Pārlicinieties, vai uz ierīces GOAT ir pacelts signāla uztvērējs un ir noņemts panorāmas kameras pārsegs.

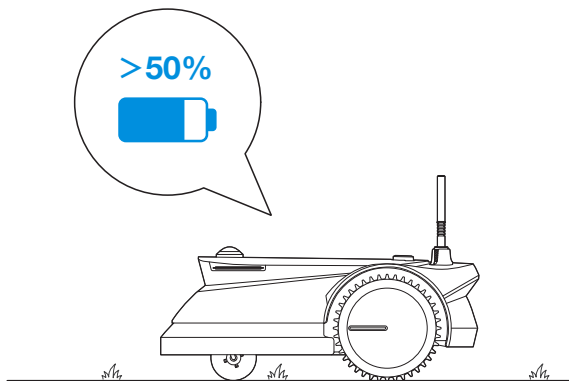
* Ieteicams panorāmas kameras pārsegu ievietot uzglabāšanas nodalījumā.



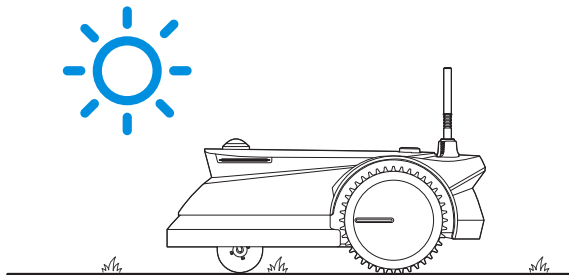
6. Ierīce GOAT pareizi novietojas stacijā.



7. Ierīces GOAT akumulatora uzlādes līmenis ir lielāks par 50%.

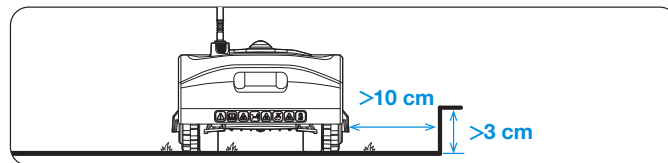
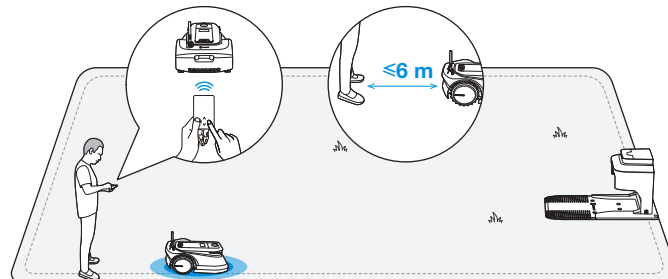


8. Lai nodrošinātu pietiekamu saules gaismu, karte ir jāveido laika posmā no plkst. 8.00 līdz 18.00.

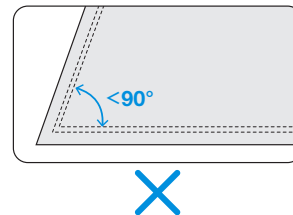
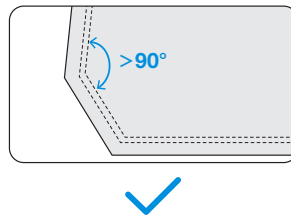


2 Kartējiet virtuālo robežlīniju.

Sāciet ierīces GOAT darbību no stacijas un sekojiet ierīcei GOAT 6 m attālumā. Ja augstuma atšķirība ir lielāka par 3 cm, turiet ierīci GOAT vismaz 10 cm attālumā no zāliena malas.




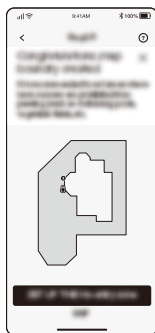
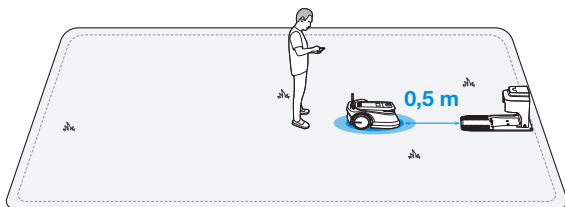
• Pārliecieties, ka pagriezienu rādiuss ir lielāks par 90° .



Piezīme. Ieteicams uzturēt ierīci GOAT 30 cm attālumā no īpaši bīstamu zonu robežām, piemēram, dīķiem un klintīm.

3 Atgrieziet ierīci stacijā.

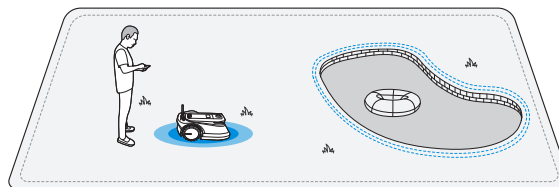
Kad vadāt ierīci GOAT uz vietu blakus stacijai, saņemsiet lietotnes ziņojumu par to, vai pabeigt robežas iestatīšanu. Turpiniet vadīt ierīci GOAT uz vietu, kas 0,5 m no stacijas priekšpuses, un pārliedzinieties, vai ierīce GOAT ir vērsta pret staciju. Pēc tam lietotnē pieskarieties “”. Ierīce GOAT automātiski dosies uz staciju, lai izveidotu slēgtu virtuālo robežu.



4 Izveidojiet lieguma zonu.

Lai gan ierīce GOAT var automātiski pielāgot kustības virzienu, kad saskaras ar cietiem šķēršļiem, piemēram, akmeņiem vai kokiem, joprojām nepieciešams iestatīt lieguma zonas ap objektiem, kurus vēlaties aizsargāt, piemēram, puķudobes, batutu un sakņu dārzu. Lai aizsargātu ierīci GOAT, lieguma zona ir jāizveido arī vietās, kuras ierīcei GOAT liegts šķērsot, piemēram, paceltas koku saknes, brīvi stāvoši vadi, baseini un slīpumi, kas pārsniedz 45%.

- Izpildiet lietotnes norādījumus.
- Vadiet ierīci GOAT, lai atgrieztos stacijā pēc tam, kad iestatīšana ir pabeigta.



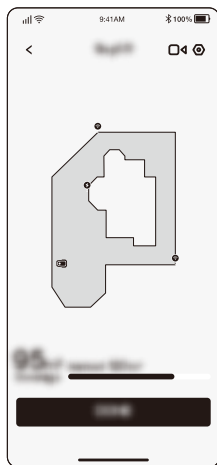
Piezīme. Ieteicams uzturēt ierīci GOAT 30 cm attālumā no īpaši bīstamu zonu robežām, piemēram, dīķiem un klintīm.

5 Kartes apgūšana

Pēc robežu iestatīšanas ierīcei GOAT nepieciešams autonomi pārvietoties pa kartes robežām, lai iepazītos ar zāliena izkārtojumu. Pēc tam pabeigtā karte tiks izveidota automātiski.

Atkarībā no zāliena izmēra un sarežģītības apgūšanas periods var atšķirties no 20 minūtēm līdz stundai.

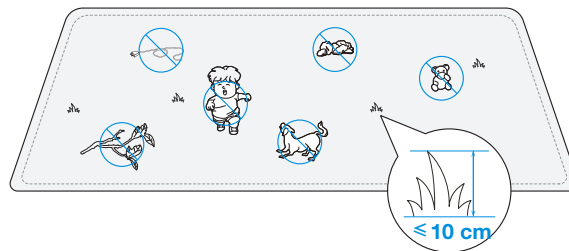
Kad pabeigta kartes apguve, tiek automātiski izveidots grafiks atkarībā no faktiskā zāliena laukuma un tiek atbloķētas papildfunkcijas, piemēram, dažādi pļaušanas režīmi, kartes rediģēšana utt.



IERĪCES GOAT IZMANTOŠANA

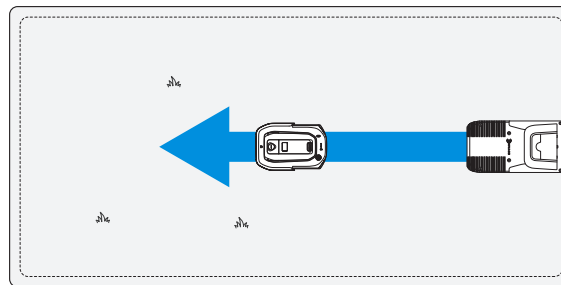
Padomi pirms pirmās pļaušanas reizes

1. Ar manuālo pļaujmašīnu nopļaujiet zāli līdz 10 cm augstumam un noņemiet visus šķēršļus, ietverot grūžus, lapu kaudzes, rotaļlietas, vadus un akmeņus. Neļaujiet bērniem spēlēties zālienā, kad ierīce GOAT veic pļaušanu.



2. Iestatiet nepieciešamo pļaušanas virzienu.

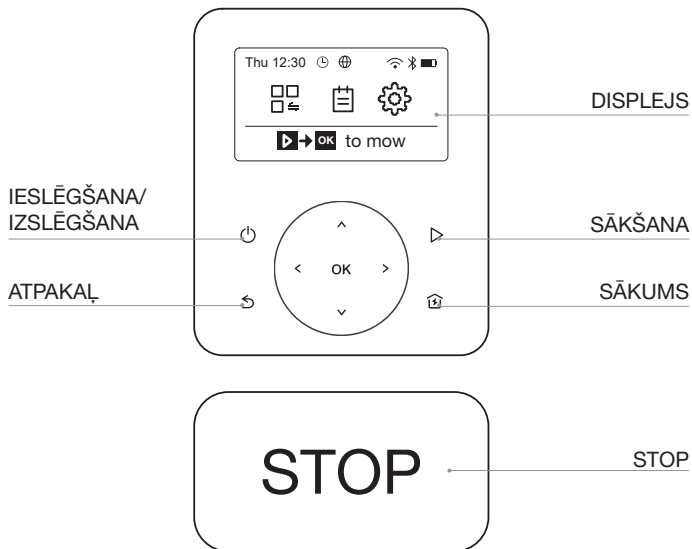
Piezīme. Pēc noklusējuma ierīce GOAT pēc izbraukšana no stacijas pielāgo virzienu un pārvietojas taisni uz priekšu.



TĀLĀK PAR AIZRAUJOŠĀKO DAĻU! PALAIDIET IERĪCI GOAT PIRMO REIZI

SAGATAVOJATIES: IEPAZĪSTIETIES AR IERĪCES GOAT VADĪBAS PANELI.

1 Vadības panelis



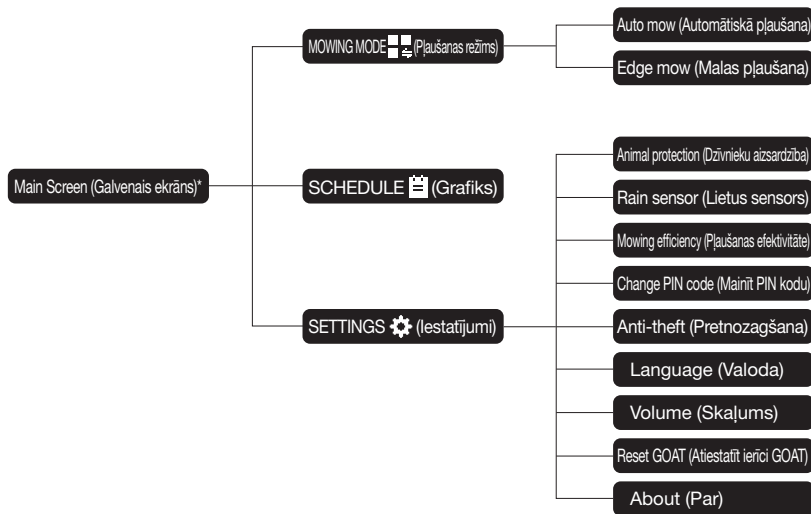
2 Displeja ikonas

	Akumulatora uzlādes līmenis (laicīgi atspoguļo ierīces GOAT akumulatora uzlādes līmeni)
	Uzlāde (norāda, ka ierīce GOAT sekmīgi ievietota stacijā)
	Bluetooth (iedegas, kad ierīcē GOAT sekmīgi izveidots savienojums ar lietotni, izmantojot Bluetooth)
	Wi-Fi (iedegas, kad ierīcē GOAT sekmīgi izveidots savienojums ar lietotni, izmantojot Wi-Fi)
	Savienojums (iedegas, kad uzstādīts papildu savienojuma modulis)
	Uzraudzība (iedegas, kad lietotnē izmantojat video pārvaldnieku vai saistītu uzraudzības funkciju)
	Grafiks (iedegas, kad aktivizēts grafiks)

3 Vispārīgi iestatījumi

1. Nospiediet ↵, lai atgrieztos galvenajā ekrānā.
2. Nospiediet pogu > vai <, lai atlasītu “MOWING MODE 🌿” (Pļaušanas režīms), “SCHEDULE 📅” (Grafiks) vai “SETTINGS ⚙️” (Iestatījumi). Pēc tam nospiediet pogu OK, lai apstiprinātu.
3. Spiežot pogu ▼ vai ▲, atlasiet nepieciešamos vienumus. Pēc tam nospiediet OK, lai sāktu detalizētu darbību.
4. Nospiediet ↵, lai atgrieztos.

Funkciju izkārtojums displejā.



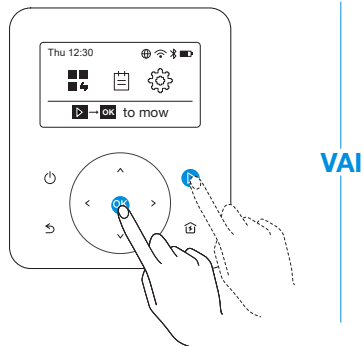
* Tas var būt atjaunināts atbilstoši programmatūras versijai.

TAGAD IERĪCE GOAT IR GATAVA PĻAUŠANAI! IERĪCES GOAT GALVENĀS FUNKCIJU UN DARBĪBAS

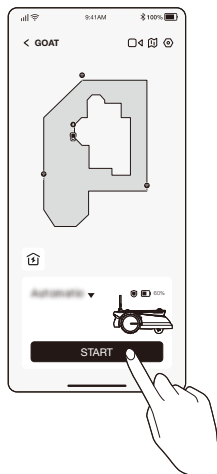
1 Sākšana

Nospiediet pogu ▶, pēc tam — OK. Ierīce GOAT sāk pļaušanu. Varat sākt pļaušanu, izmantojot lietotni.

Piezīme. Nopļaujiet zāli līdz 10 cm garumam, izmantojot manuālo pļaujmašīnu.



VAI



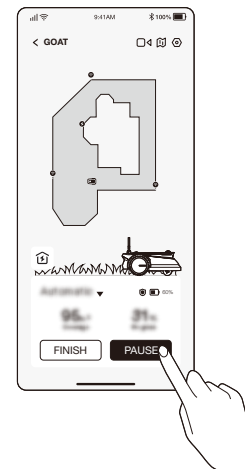
2 Pauzēšana

Nospiediet ierīces GOAT pogu **STOP** vai apturiet to lietotnē.

- Drošības nolūkos pēc tam, kad nospiesta poga **STOP**, ierīce GOAT tiek bloķēta un to nevar palaist tieši no lietotnes. Vispirms vadības panelī ievadiet savu PIN kodu.



VAI

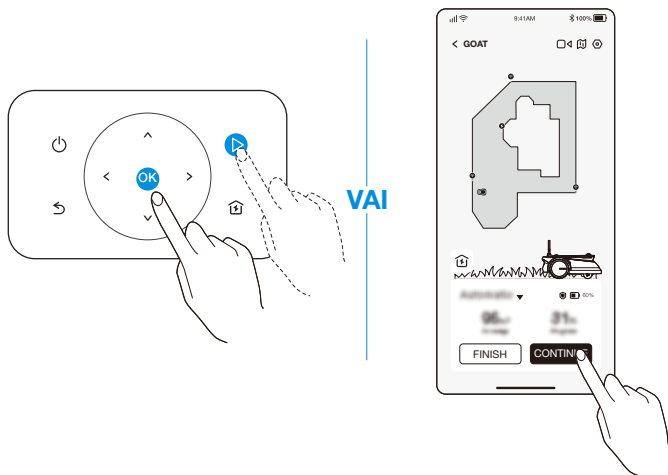


3 Pļaušanas atsākšana

Nospiediet ierīces GOAT pogu ▶ un pēc tam — OK vai pieskarieties lietotnes pogai, lai atsāktu pļaušanu.

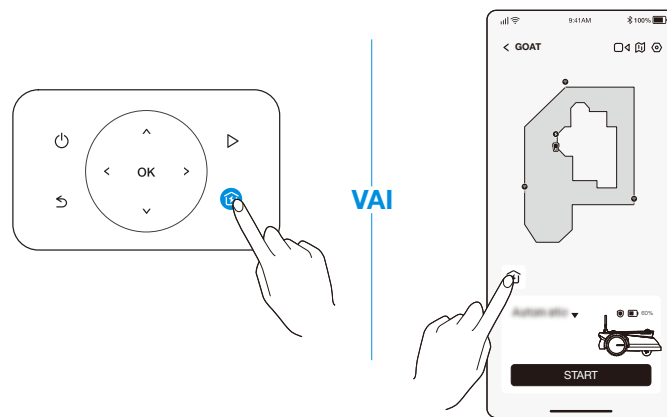
Piezīme. Tālāk norādītajās situācijās pirms atsākšanas ir jāievada PIN kods.

- Ierīce GOAT ir tikusi pacelta vai sagāzta.
- Nospiesta poga **STOP**.
- Ierīce GOAT ir restartēta.



4 Atgriešanās stacijā

Nosūtiet ierīci GOAT uz staciju, nospiežot ierīces pogu 🏠 vai dodot komandu lietotnē.



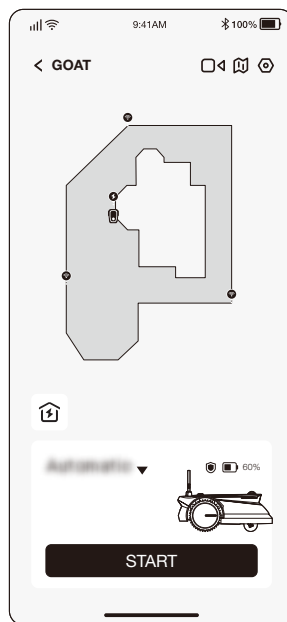
LIETOTNE ECOVACS HOME, KURĀ VAR UZZINĀT VAIRĀK

Lietotnē ir pieejamas ļoti daudzas noderīgas funkcijas. Neuztveriet to tikai kā tālvadības pulti.

Izmantojot lietotni, varat paveikt daudz darbības, piemēram, attālināti izpildīt dažādus iestatījumus, ieslēgt dažādus pļaušanas režīmus, brīvi redīgēt karti un pielāgot pļaušanas grafikus.

Turklāt tieši lietotnē varat skatīt zāliena izkārtojumu.

Atbalstot OTA (signāls pa gaisu) atjauninājumu, jaunais programmatūras atjauninājums pēc apstiprinājuma tiek izpildīts automātiski ar signālu pa gaisu, tādējādi varat izbaudīt vairāk funkciju.



IERĪCES GOAT DARBĪBAS PRINCIPI

Tālāk uzzināsiet, kā ierīce GOAT darbojas. Ierīce GOAT ir vieds robots, kas aprīkots ar AI un vairākiem sensoriem. Tas var autonomi tikt galā ar dažādiem sarežģītiem zāliena izkārtojumiem.

1 Pļaušanas režīms

Pļaušanas režīmus varat pārslēgt ierīcē GOAT vai lietotnē.



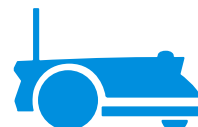
2 Grafiks

Ierīce GOAT automātiski ģenerē pļaušanas grafiku atbilstoši zāliena laukumam. Jebkurā laikā lietotnē mainiet sākotnējo iestatījumu. Atbalsot divus grafikus, ierīce GOAT nodrošina iespēju iestatīt un pārslēgt, balstoties uz dažādām sezonām.



3 Pļaušanas augstums

Ierīce GOAT ir vieds robots zāliena uzturēšanai. Pirms darba sākšanas pārliecinieties, vai zāle nav garāka par 10 cm. Ja tā ir garāka, nopļaujiet zāli ar manuālo pļaujmašīnu. Pēc tam ierīce GOAT uzturēs zālienu lieliski nopļautu 6 cm augstumā.



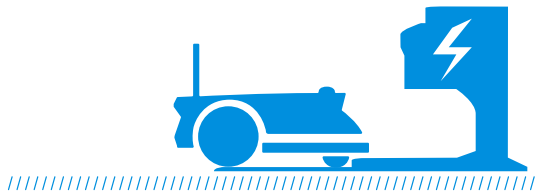
4 Ieprogrammēta pļaušana

Izmantojot ieprogrammēto pļaušanu, ierīce GOAT pļauj pa S formas ceļu, lai iegūtu maksimālu efektivitāti.



5 Autonoma uzlāde

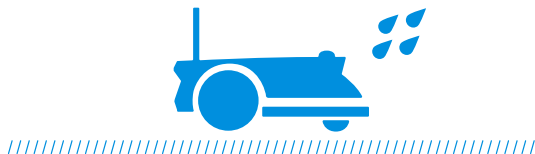
Kad ir zems akumulatora uzlādes līmenis, ierīce GOAT automātiski pauzē uzdevumu un atgriežas stacijā, lai veiktu uzlādi. Kad akumulators ir pilnībā uzlādēts, ierīce GOAT atsāk dienas nepabeigto pļaušanas uzdevumu.



6 Lietus sensors

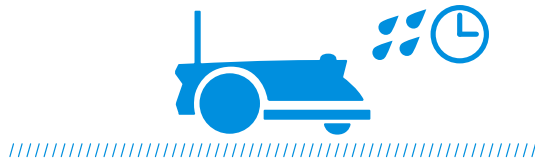
Ar ūdensaizsardzības klasi IPX6 ierīce GOAT droši var atrasties ārpusē telpām. Tomēr pļaušana spēcīga lietus laikā var nenodrošināt labāko rezultātu. Ierīce GOAT, kas ir aprīkota ar lietus sensoru, pauzē pļaušanu un automātiski atgriežas stacijā, ja nosaka noteiktu lietus ūdens daudzumu. Kad lietus pārtrauc līt, ierīce GOAT automātiski atsāk pļaušanas uzdevumu. Lai nodrošinātu labāku pļaušanas rezultātu, ieteicams pļaut sausā laikā.

To varat deaktivizēt ierīcē GOAT vai lietotnē, lai pļautu lietainās dienās.



7 Aizkaves laiks lietus laikā

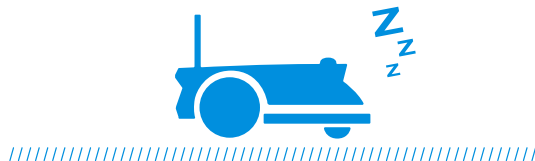
Zāle var būt slapja arī pēc tam, kad lietus ir pārstājis līt. Lai nodrošinātu labāku rezultātu, pēc noklusējuma ierīce GOAT atsāk pļaušanu 3 stundas pēc tam, kad lietus sensors nosaka, ka lietus ir pārstājis līt. Lietus aizkaves laiku varat mainīt lietotnē.



8 Dzīvnieku aizsardzība

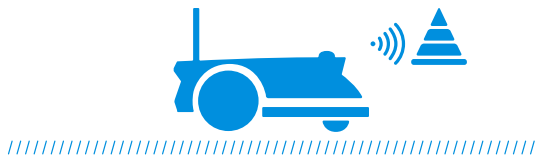
Lai aizsargātu nakts dzīvniekus, ierīce GOAT pārstāj pļaušanu no plkst. 19.00 līdz 7.00 nākamajā dienā.

To var arī deaktivizēt ierīcē GOAT vai lietotnē, lai pļautu naktī.



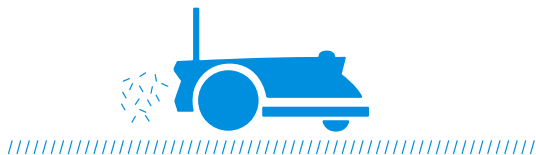
9 Viedā izvairīšanās no šķēršļiem

Ierīce GOAT, kas aprīkota ar ToF sensoru, var noteikt objektus un turpmāk izvairīties no tiem. Šķēršļu augstumu, no kuriem jāizvairās, var iestatīt lietotnē ECOVACS HOME. Turklāt no dažiem šķēršļiem var precīzi izvairīties ar AI atpazīšanu.



10 Nav nepieciešams izmest nopļauto zāli

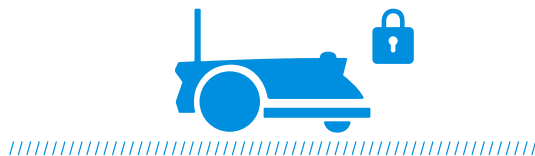
Ikdienas pļaušana ar ierīci GOAT atstāj īsu nopļauto zāli, kas vienmērīgi tiks izkaisīta zālienā kā labākais mēslojums.



11 Drošība un aizsardzība ar PIN kodu

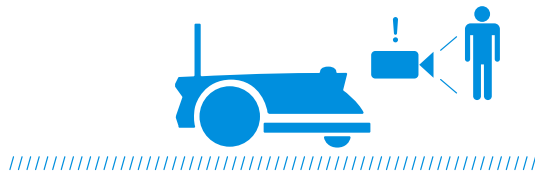
Pirmajā palaišanas reizē ierīcē GOAT iestatītais PIN kods tiek izmantots, lai novērstu nozagšanu un to, ka bērni darbina ierīci. Kad ierīce GOAT atrodas ārpus kartes, tā automātiski tiek bloķēta un tiek aktivizēta trauksme. Varat to atbloķēt, ievadot PIN kodu.

Piezīme. Ierīces GOAT sadaļā SETTINGS (Iestatījumi) -> Change PIN code (Mainīt PIN kodu) vai lietotnes sadaļā *Settings (Iestatījumi)* -> *Safety Settings (Drošības iestatījumi)* -> *Change PIN code (Mainīt PIN kodu)* varat mainīt PIN kodu.



12 Video uzraudzība

Ierīce GOAT ir ne tikai robots, bet arī ļauj attālināti un reāllaikā redzēt zālienu, izmantojot augstākās kvalitātes panorāmas kameru un priekšējo AI kameru. Pateicoties AI spējai noteikt cilvēkus, ierīce GOAT var aktivizēt balss trauksmi un vienlaikus nosūtīt trauksmes ziņojumu, kad tā konstatē cilvēku ienākšanu zālienā.



Ecovacs Home Service Robotics Co., Ltd.

No.518 Songwei Road, Wusongjiang Industry Park, Guoxiang Street,
Wuzhong District, Suzhou, Jiangsu, China.

451-2201-0005