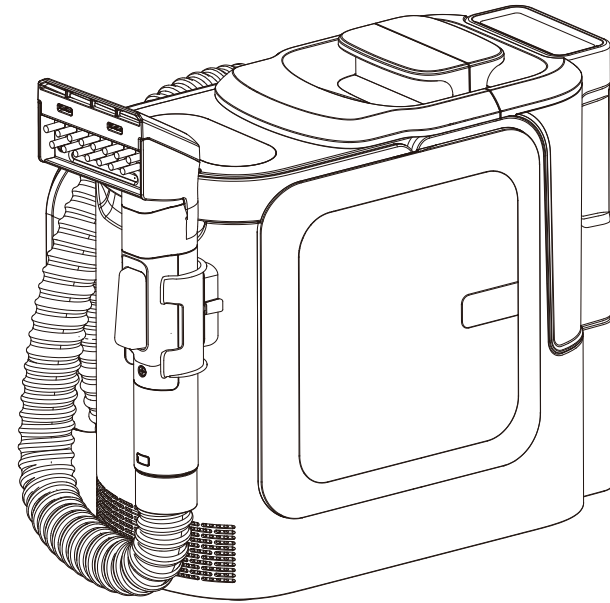


# DREAME N20 Steam Portable Carpet Spot Cleaner



## User Manual

Read this manual carefully and fully understand its contents before using this product. This manual contains important safety information, as well as operation and maintenance instructions. Illustrations in this manual are for reference only. Please refer to the actual product.



Website: <https://global.dreame.tech.com>  
Manufactured by: Dreame Trading (Tianjin) Co., Ltd.  
Made in China

EU-A01



# THANK YOU

FOR PURCHASING THIS DREAME  
PORTABLE CARPET SPOT CLEANER

---

The high-quality product is engineered for optimal performance.

If you have any questions on the product,  
please contact us: <https://global.dreametech.com/pages/contact-us>

---

## Contents

**LV** Lietotāja rokasgrāmata



Please scan the QR code for the User Manual


## Svarīgas drošības norādes

Pirms šī produkta lietošanas izlasiet visas drošības instrukcijas. Lietojot elektroiekārtas, ievērojiet pamata piesardzības pasākumus, tostarp šādus:

**Brīdinājums!** Lai mazinātu ugunsgrēka, elektriskās strāvas trieciena vai traumu risku:

- Šo ierīci bērni drīkst lietot, sākot no 8 gadu vecuma, un personas ar ierobežotām fiziskām, maņu un garīgām spējām vai bez pieredzes un zināšanām, ja tām ir nodrošināta uzraudzība vai sniegti norādījumi par ierīces lietošanu un, ja viņi izprot visus ar to saistītos riskus. Bērni nedrīkst rotaļāties ar šo ierīci. Bērni nedrīkst veikt tīrīšanu un lietotāja apkopi, ja netiek uzraudzīti.
- Šis izstrādājums nav paredzēta lietošanai personai (tostarp bērniem) ar ierobežotām fiziskām, maņu vai garīgām spējām vai bez pieredzes un zināšanām, ja vien viņus ierīces lietošanās laikā neuzrauga vai neapmāca persona, kas atbildīga par viņu drošību.
- Bērni ir jāuzrauga, pārliecinoties, vai viņi nerotaļājas ar izstrādājumu.
- Pēc lietošanas un pirms lietotāja apkopes veikšanas izstrādājums ir jāatvieno no elektrotīkla. Pirms tīrīšanas un apkopes, lūdzu, atvienojiet to no strāvas kontaktlīdžas.
- Ja barošanas vads ir bojāts, tas jānomaina ražotājam, servisa pārstāvim vai līdzīgi kvalificētiem speciālistiem, lai izvairītos no apdraudējuma.
- Izstrādājumu nedrīkst atstāt bez uzraudzības, iekams tas nav atvienots no elektrotīkla.
- Neturpiniet lietot šo izstrādājumu, ja tas cietis no kritiena, ja ir redzamas bojājumu pazīmes vai tas iekritis ūdenī, vai radusies noplūde. Tas nekavējoties jānosūta uz pilnvarotu apkopes centru pārbaudei.
- Šķidrumus un tvaikus nedrīkst virzīt uz cilvēkiem, dzīvniekiem vai iekārtām ar elektriskām detaļām, piemēram, cepeškrāsnis.
- Negremdējiet ūdeni, lai tīrītu. Izmantojiet šo izstrādājumu tikai uz virsmām, kas tīrīšanas procesa laikā tiek mitrinātas. Izmantojiet tikai šim izstrādājumam paredzēto mazgāšanas līdzekli.
- Glabājiet izstrādājumu bērniem nepieejamā vietā, ja tas pievienots strāvas padevei vai tiek dzesēts.
- Nelietojiet izstrādājumu, ja neesat iepazinies ar visiem norādījumiem un lietošanas procedūrām. Izmantojiet šo izstrādājumu tikai cieši saskaņā ar šajā lietotāja rokasgrāmatā sniegtajiem norādījumiem.
- Šo izstrādājumu lietojiet tikai mērķiem, kas norādīti šajā lietotāja rokasgrāmatā. Izmantojiet tikai ražotāja ieteiktos piederumus.
- Pārliecinieties, ka mati, valīgs apģērbs, pirksti un pārējās ķermeņa daļas nav pietuvinātas izstrādājuma atverēm, kustīgajām daļām un piederumiem.
- Nevelciet un neceliet ierīci aiz kabeļa. Neizmantojiet kabeli kā rokturi. Aizverot durvis, uzmanieties, lai kabeli neiespiestu tajās. Nevelciet ierīci aiz kabeļa asu malu vai stūru tuvumā.
- Pašattīrīšanās procesa laikā neizmantojiet tvaika mazgāšanas/tvaika režīmu.
- Ievērojiet īpašu piesardzību, tīrot kāpnēs.
- Neizmantojiet šo izstrādājumu viegli uzliesmojošu vai degošu šķidrumu (piemēram, benzīna) slaucīšanai vai vietās ar viegli uzliesmojošiem vai degošiem šķidrumiem.
- Neuzlasiet cietus vai asus objektus, piemēram, stiklus, naglas, skrūves, monētas utt.
- Vienmēr pievienojiet atbilstoši iezemētai strāvas kontaktlīdžai. Nemodificējiet zemējuma spraudni.
- Nelietojiet, lai uzslaucītu toksiskas vielas (hlora balinātāju, amonjaku, kanalizācijas tīrīšanas līdzekļus utt.).
- Nelietot slēgtās telpās, kas papildītas ar eļļas bāzes krāsu, krāsas šķīdinātāju, noteiktu konservantu, degošu putekļu vai citu sprādzienbīstamu vai toksisku tvaiku tvaikiem.
- Nelietot degošu objektu, piemēram, cigarešu, sērkokociņu vai karstu pelnu uzņemšanai.
- Sargāt no lietus. Uzglabāt telpās.
- Neļaut šķidrumiem nokļūt izstrādājumos ar elektriskām sastāvdaļām.

## Svarīgas drošības norādes

- Izmantojiet tikai šīs rokasgrāmatas lietošanas instrukcijā norādītos šķidrumu veidus un lietojiet tos saskaņā ar norādītajiem daudzumiem.
- Nelietot ādas, sintētisko audumu, samta vai citu trauslu, ar vasku pulētu mēbeļu vai grīdu, kā arī pret tvaiku jutīgu materiālu tīrīšanai.
- Novērst nejašu ieslēgšanos. Pirms ierīces celšanas vai pārvietošanas pārliecinieties, vai slēdzis ir izslēgts. Pirkstu likšana uz slēdža vai tā ieslēgšana, ņemot to vai rīkojoties ar ierīci, var izraisīt negadījumu.
- Ierīci nedrīkst spiest pie strāvas vada; tas var būt bīstami.
- Izmantojot karstās mazgāšanas un divas tvaika funkcijas, nekad negrieziet birstes galviņu vai tvaika uzgali un, nekad nepieskarieties uzgalim, blakus esošajām virsmām vai caurulēm.
- Izmantojot karstā ūdens un tvaika sildīšanas funkcijas, nekad nepieskarieties sprauslai vai tās blakus esošajām virsmām.
- Nelietojiet, ja strāvas vads vai kontaktdakša ir bojāta.
- Izstrādājums jāliek uz līdzenas virsmas.
- Uzmanieties uz slidenām grīdām.
- Atvienojot strāvas vadu, turiet aiz kontaktdakšas, nevis aiz vada.
- Nepieskarieties kontaktdakšai vai šim izstrādājumam ar mitrām rokām.
- Pirms strāvas vada atvienošanas izslēdziet visus vadības elementus.
- Plastmasas plēve var būt bīstama. Lai novērstu smakšanas risku, neļaujiet bērniem atrasties plastmasas plēves tuvumā.
- Nelietojiet izstrādājumu vidē, kurā temperatūra ir augstāka par 40 °C vai zemāka par 5 °C.
- Virsmas ar simbolu  lietošanas laikā var sakarst, lūdzu, nepieskarieties tām.

### Saglabājiet šo drošības paziņojumu drošā vietā turpmākai uzziņai.






Oriģinālās instrukcijas

Šis modelis ir paredzēts lietošanai tikai mājāsaimniecībā.

### Svarīga informācija

- Lai mazinātu noplūdes risku, neglabājiet vietās, kur var rasties sasalšanas risks. Tas var sabojāt iekšējās sastāvdaļas.
- Uzglabājiet sausās iekštelpās, kur izstrādājums, visticamāk, netiks pakļauts bojājumiem.
- Plastmasas ūdens tvertne nav piemērota trauku mazgājamām mašīnām; nelieciet tvertni trauku mazgājamā mašīnā.

## Simbola skaidrojums

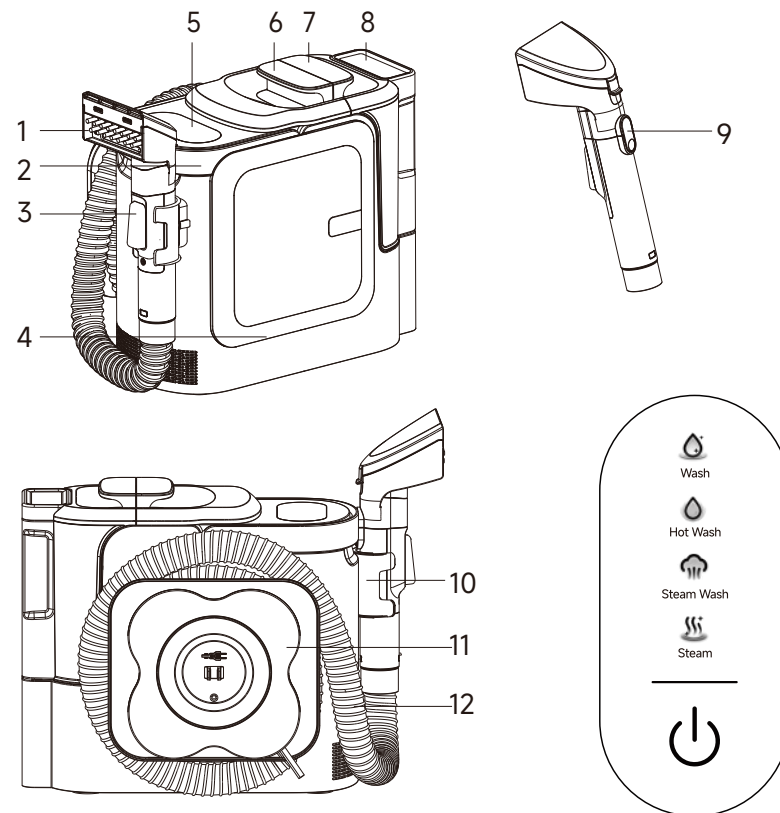
Simbols	Skaidrojums
	Lietot tikai iekštelpās
	UZMANĪBU: Sakarsusi virsma
	Maiņstrāva
	BRĪDINĀJUMS: Aplaucēšanās ar tvaiku risks
	<p>EEIA informācija</p> <p>Visi produkti ar šo simbolu ir elektrisko un elektronisko iekārtu atkritumi (EEIA saskaņā ar 2012/19/ES regulu), kurus nedrīkst atstāt nešķirotos sadzīves atkritumos. Tāpēc aizsargājiet cilvēku veselību un vidi, nododot iekārtu atkritumus tam paredzētā savākšanas punktā, lai elektrisko un elektronisko iekārtu atkritumu pārstrāde tiktu veikta saskaņā ar valdības vai pašvaldības noteikumiem. Pareiza atbrīvošanās un pārstrāde palīdzēs novērst potenciālo negatīvo ietekmi uz vidi un cilvēku veselību. Lūdzu, sazinieties ar uzstādītāju vai pašvaldību, lai iegūtu vairāk informācijas par savākšanas punktu atrašanās vietu un noteikumiem.</p>

Mēs, Dreame Trading (Tianjin) Co., Ltd., ar šo apliecinām, ka šis izstrādājums atbilst piemērojamajām direktīvām, Eiropas normām un to labojumiem. Pilns ES atbilstības deklarāciju teksts ir pieejams vietnē: <https://global.dreameotech.com>  
Lai iegūtu detalizētu e-rokasgrāmatu, lūdzu, apmeklējiet vietni: <https://global.dreameotech.com/pages/user-manuals-and-faqs>

## Izstrādājuma ievads

### Galvenais korpuss

1. Standarta traipu birste
2. Rokturis
3. Ūdens izsmidzināšanas/tvaika poga
4. Galvenais korpuss
5. Skārienkrāns
6. Izlietotā ūdens tvertne
7. Tīrā ūdens tvertne
8. Mazgāšanas līdzekļa tvertne
9. Traipu birstes atbrīvošanas poga
10. Roktura turētājs
11. Vada/caurules turētājs (strāvas vada un šļūtenes glabāšanai)
12. Šļūtene

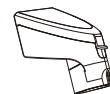


5. Skārienkrāns

		
Galvenā vienība	Standarta traipu birste	Piederumu savienotājs
		
Šuvju birste	Mazā apaļā birste	Koncentratora uzgalis
		
Pašattīršanās rīks	Mazgāšanas līdzeklis	Lietotāja rokasgrāmata
		
Tīrīšanas adata		

**Piezīme!**

Šuvju birste, maza apaļā birste un koncentratora uzgalis ir paredzēti tikai mazgāšanai ar tvaiku un nevar uzsūkt ūdeni.

**Standarta traipu birste**

Izmantojiet kombinēto smidzināšanas-birstes-iesūkšanas galviņu, lai notīrītu traipus no mīkstajām mēbelēm, aizkariem, automašīnu salonos un uz kāpnēm.

**Koncentratora uzgalis**









Tvaiku zem spiediena virziet uz grūti pieejamiem stūriem vai virsmām.

**Šuvju birste**

Neilona sarus var izmantot flīžu šuvju, cietu, līdzenu virsmu, rievu un citu šauru spraugu tīrīšanai.

**Mazā apaļā birste**

Neilona sari ir piemēroti arī noturīgu traipu noņemšanai.

Tīrīšanas režīmi	 Mazgāšana	 Karstā mazgāšana	 Mazgāšana ar tvaiku	 Tvaiks
Tīrīšanas metode	Ūdens istabas temperatūrā	Karstais ūdens	Tvaiks	Tvaiks
Apraksts	Noņem ikdienas netīrumus un traipus, izmantojot ūdeni un mazgāšanas līdzekli	Uzlabo tīrīšanas ar karstu ūdeni un mazgāšanas līdzekli efektivitāti	Tīra virsmas, vienlaikus sūcot putekļus un gružus, izsmidzinot tvaiku uz virsmas	Tīrīšana ar tvaiku pie augstas temperatūras
Ieteicamie rīki				
Ieteicamās virsmas	Automašīnu saloni, paklāji, mazi paklājiņi	Automašīnu saloni, paklāji, mazi paklājiņi	Virtuves virsmas, mājtsaimniecības virsmas, lielas mīkstās rotallietas	Flīžu vai cementa šuves, aizkari, mājtsaimniecības virsmas
Nav piemērots			Mazgāšanai ar tvaiku: neattīrītas vai neapstrādātas koka grīdas vai masīvkoka mēbeles, vaskotas virsmas, trausli materiāli (piemēram, kaļķakmens), plāni paklāji ar līmējošu pamatni, dzīvnieku kažokādu izstrādājumi	
Dzērieniem: kafija, kola, sula, sarkanvīns, tēja		✓		Tikai tvaiks; bez sūkšanas funkcijas
Taukainiem traipiem: cepamā eļļa, mērces		✓	✓	
Līpošiem traipiem: šokolāde, sirups, medus, zeļeja		✓		
Mādzivnieku traipiem: vemekļi, asinis, zāle, putekļi, urīns, fekālijas	✓			
Pārtikai: piens, jogurts, zīdaiņu maisījums	✓			

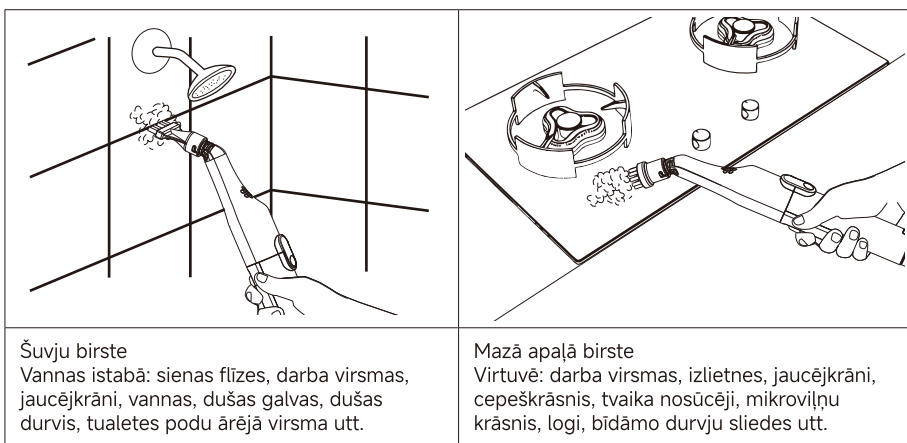
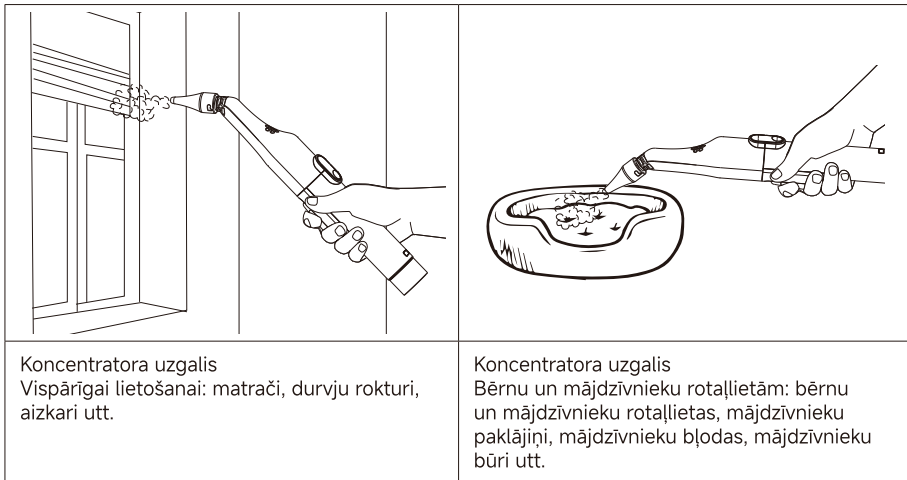
**Brīdinājums!**

Lai mazinātu ugunsgrēka un elektriskās strāvas trieciena risku, ko izraisa iekšējo komponentu bojājumi, izmantojiet tikai šim izstrādājuma modelim piemērotu mazgāšanas līdzekli.

**Uzmanību!**

Pirms birstes uzgaļu nomaiņas ierīci vienmēr izslēdziet, lai izvairītos no apdegumu riska. Pēc lietošanas nekavējoties tīriet birstes galviņu un ļaujiet nožūt, lai pagarinātu tās kalpošanas laiku. Pirms lietošanas pārbaudiet, vai audumu var tīrīt, izmantojot karsto mazgāšanu/mazgāšanu ar tvaiku, lai izvairītos no bojājumiem.

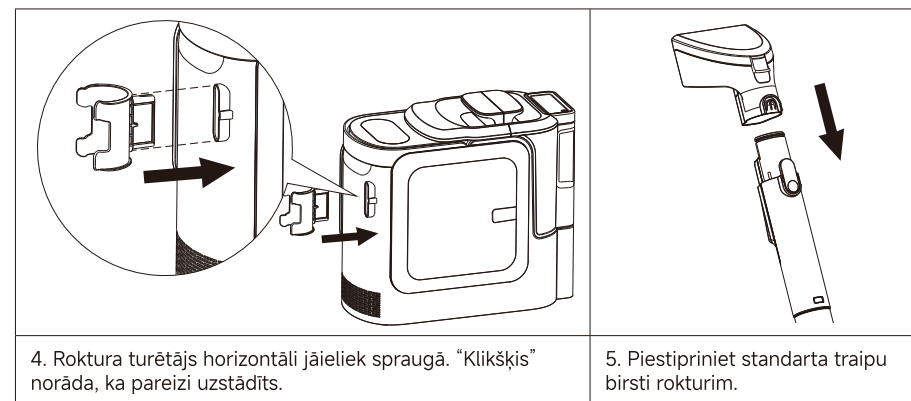
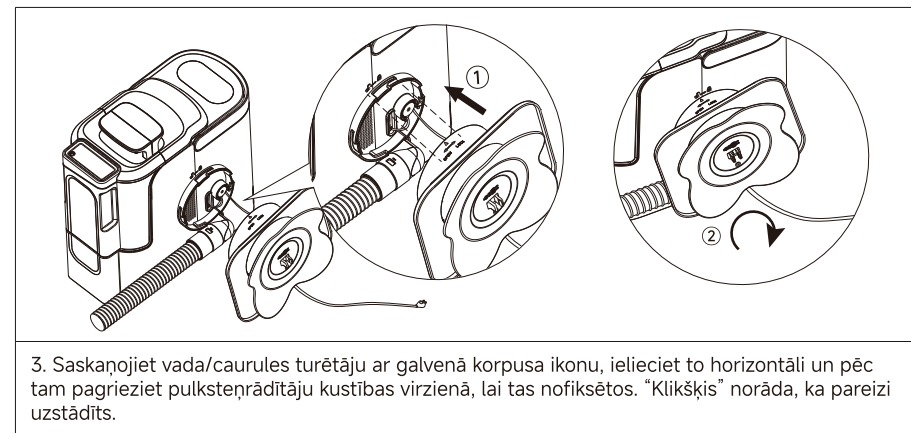
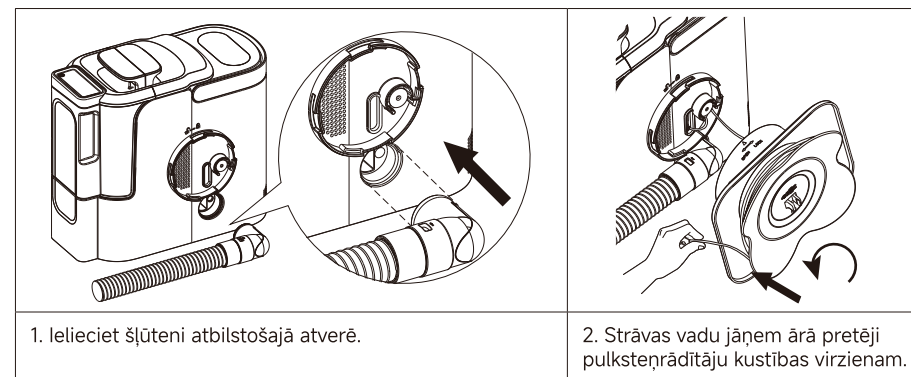
## Ieteicamais piederumu lietojums



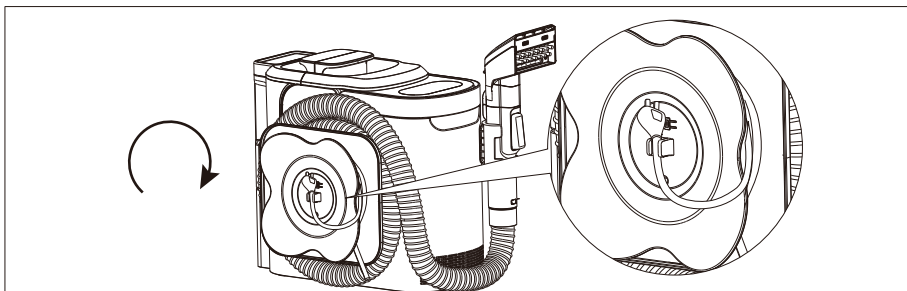
## Uzstādīšanas rokasgrāmata

Pirms vada/caurules turētāja uzstādīšanas uzstādiet šļūteni.

**!** Pirms ierīces lietošanas pārļiecinieties, vai šļūtene ir pareizi pievienota, lai izvairītos no ūdens vai tvaika noplūdes.



## Uzstādīšanas rokasgrāmata

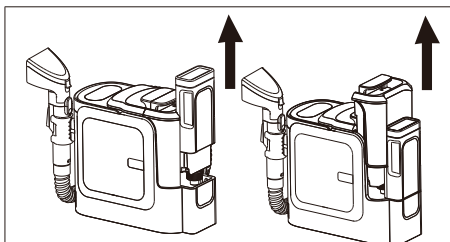


6. Šūteni un strāvas vadu uzglabājiēt turētājā.

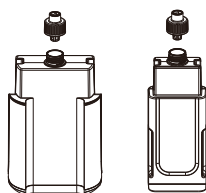
## Lietošanas rokasgrāmata

### ● Mazgāšanas līdzekļa un ūdens pievienošana

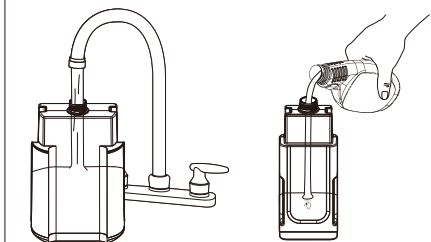
Lai nodrošinātu optimālu veiktspēju un novērstu ierīces bojājumus, izmantojiet tikai ierīcei pievienoto speciālo mazgāšanas līdzekli — audumu tīrīšanas līdzekli.



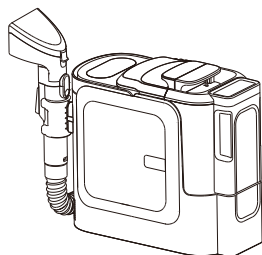
1. Noņemiet tīrā ūdens tvertni un mazgāšanas līdzekļa tvertni no galvenā korpusa.



2. Apgrieziet tvertni un pagrieziet to, lai atvērtu apakšējo vāciņu.



3. Uzpildiet tīrā ūdens tvertni ar ūdeni un pievienojiet mazgāšanas līdzekli — audumu tīrīšanas līdzekli — mazgāšanas līdzekļa tvertnē. Pēc uzpildīšanas pievelciet vāciņu.

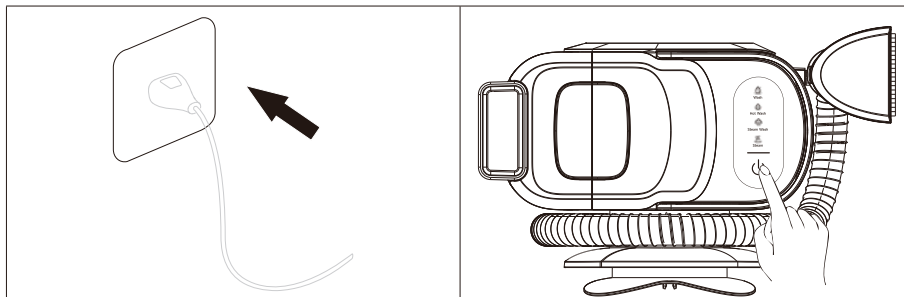


4. Novietojiet tvertnes atbilstošajās vietās uz galvenā korpusa. "Klikšķis" norāda, ka pareizi uzstādīts.

⚠ Izmantojot tvaika režīmu, ieteicams izmantot destilētu ūdeni, lai efektīvi samazinātu kaļķakmens uzkrāšanos.

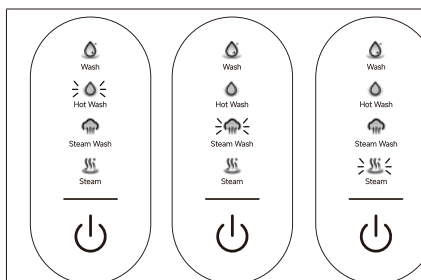
## Lietošanas rokasgrāmata

### ● Darbības soli



1. Atvienojiet strāvas vadu un pievienojiet to kontaktligzdai.

2. Ieslēdziet barošanas slēdzi un atlasiet vēlamo režīmu.

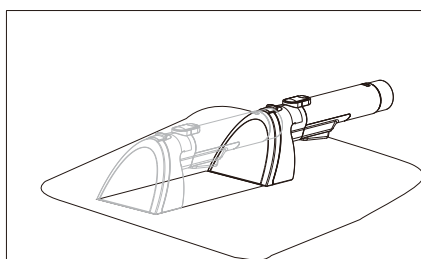


3. Karstās mazgāšanas režīms: uzgaidiet aptuveni 25 sekundes, līdz ūdens uzkarst. Tvaika mazgāšanas/tvaika režīms: uzgaidiet aptuveni 35 sekundes, līdz ūdens sasniedz tvaika temperatūru.

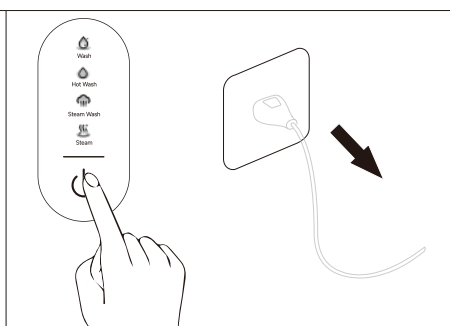


Ūdens izsmidzināšanas/  
tvaika poga

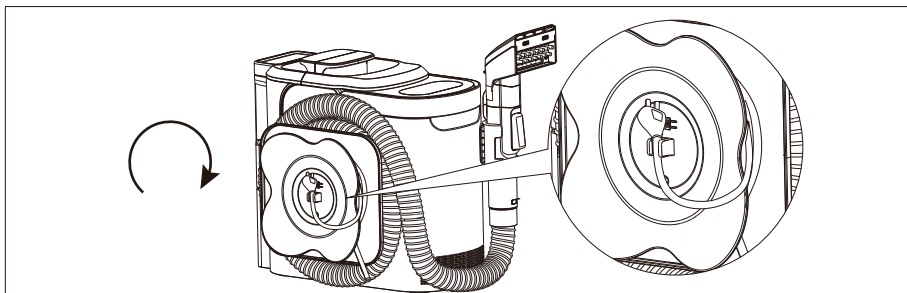
4. Pavērsiet tīrīšanas birstes galviņu pret traipu un turiet pogu, lai izsmidzinātu ūdeni/tvaiku.



5. Atlaidiet izsmidzināšanas pogu, tīriet traipu, virzot birsti uz priekšu un atpakaļ, un uzsūciet izlietoto ūdeni.



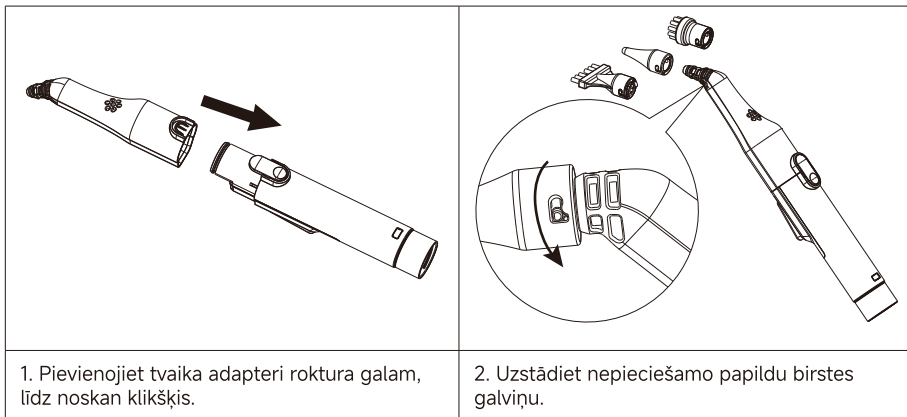
6. Pēc lietošanas izslēdziet barošanu un atvienojiet no elektrotīkla (turiet rokas sausas).



7. Šļūteni un strāvas vadu turiet pulksteņrādītāju kustības virzienā.

Pēc lietošanas: neliels ūdens daudzums, kas paliek šļūtenē, ir pieņemami. Uzglabājot, birstes galviņu uz roktura turētāja novietojiet ar skatu augšup, lai novērstu pilēšanu.

### ● Papildu birstes uzstādīšanas soļi:

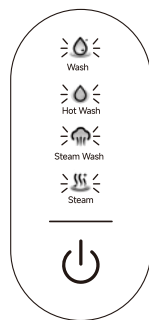


1. Pievienojiet tvaika adapteri roktura galam, līdz noskan klikšķis.

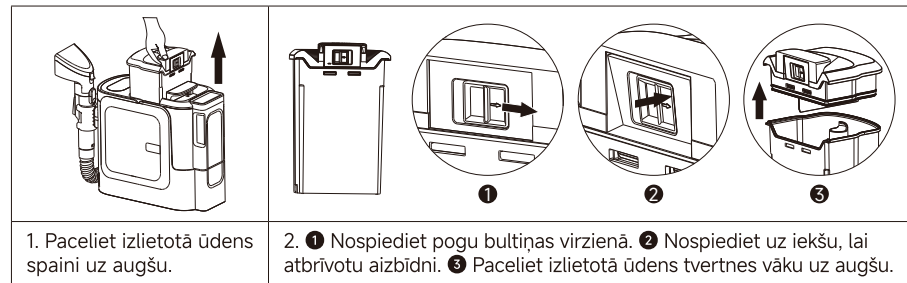
2. Uzstādiet nepieciešamo papildu birstes galviņu.

### ● Pilnas izlietotā ūdens tvertnes indikators:

ja ūdens līmenis izlietotā ūdens tvertnē sasniedz maksimālo atzīmi, ierīce automātiski apstājas. Visi režīmu slēdžu indikatori mirgo vienlaicīgi. Šajā brīdī iztukšojiet izlietotā ūdens tvertni.

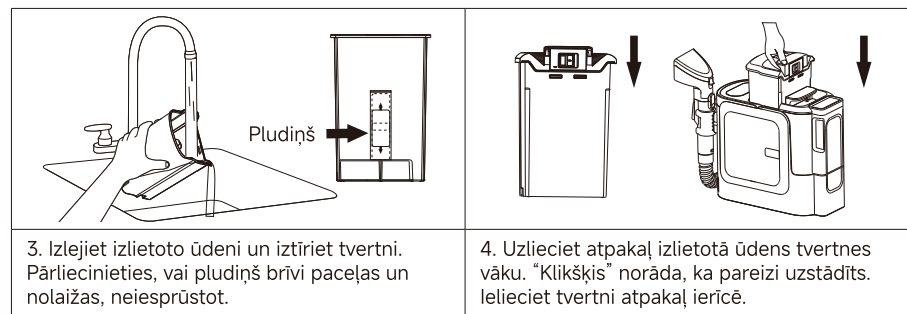


### ● Izlietotā ūdens tvertnes tīrīšana:



1. Paceliet izlietotā ūdens spaini uz augšu.

2. ❶ Nospiediet pogu bultiņas virzienā. ❷ Nospiediet uz iekšu, lai atbrīvotu aizbīdni. ❸ Paceliet izlietotā ūdens tvertnes vāku uz augšu.

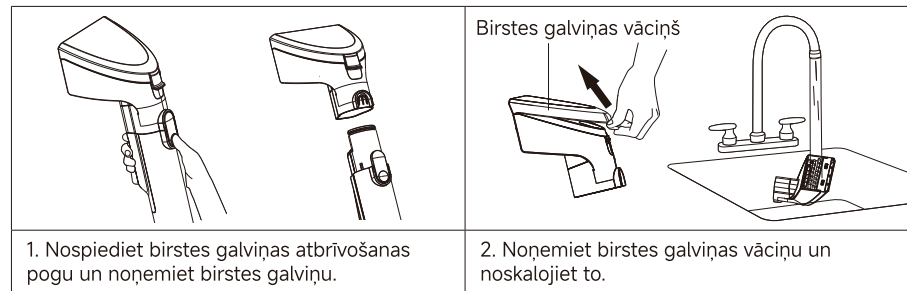


3. Izlejiet izlietoto ūdeni un iztīriet tvertni. Pārliecinieties, vai pludiņš brīvi paceļas un nolaižas, neiesprūstot.

4. Uzlieciet atpakaļ izlietotā ūdens tvertnes vāku. "Klikšķis" norāda, ka pareizi uzstādīts. Ielieciet tvertni atpakaļ ierīcē.

### ● Tīrīšana ar standarta traipu birsti:

Ja ap standarta traipu birsti aptinušies mati, izmantojiet īpašu instrumentu, lai izņemtu matus vai gružus.



1. Nospiediet birstes galviņas atbrīvošanas pogu un noņemiet birstes galviņu.

2. Noņemiet birstes galviņas vāciņu un noskalojiet to.



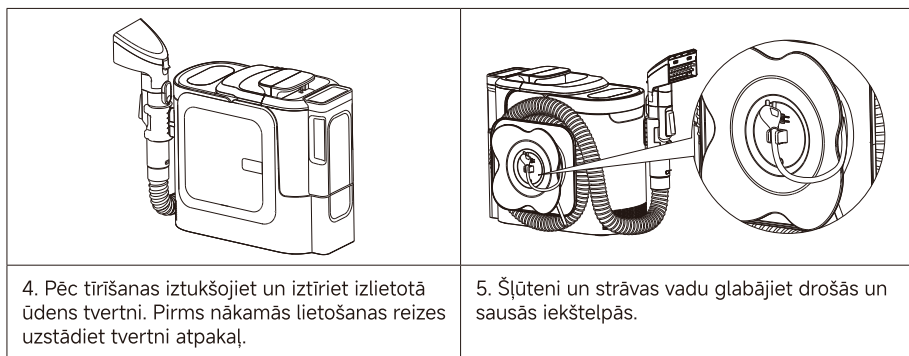
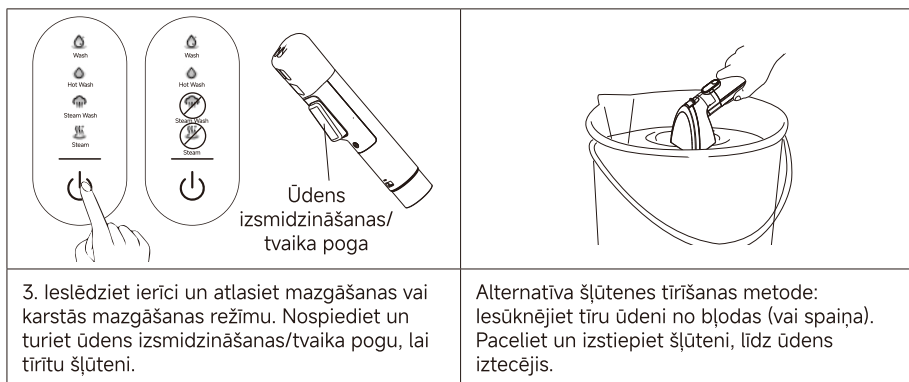
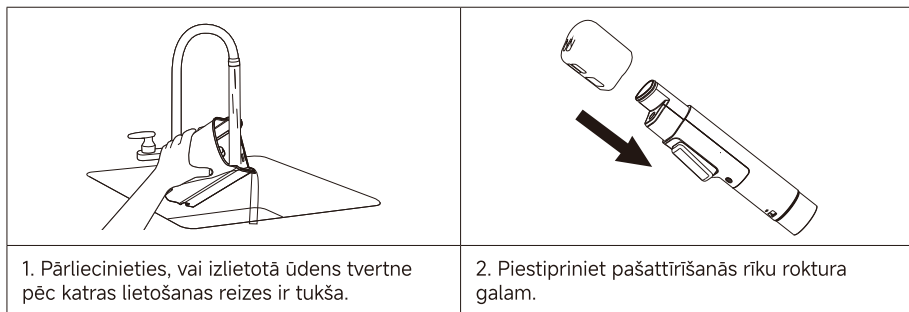
3. Pirms atkārtotas uzstādīšanas ļaujiet tam nožūt.

4. Uzliekot birstes galviņas vāciņu atpakaļ, vispirms iestipriniet priekšējo galu paredzētajā spraugā un pēc tam spiediet uz leju. "Klikšķis" norāda uz pareizu uzstādīšanu. Visbeidzot, piestipriniet to no jauna rokturim.

## Apkope un kopšana

### ● Pašattīrīšanās:

⚠ Veicot pašattīrīšanos, atlasiet mazgāšanas vai karstās mazgāšanas režīmu. Lai izvairītos no apdegumiem vai piederumu bojājumiem, neizmantojiet tīrīšanas ar tvaiku vai tvaika režīmu.

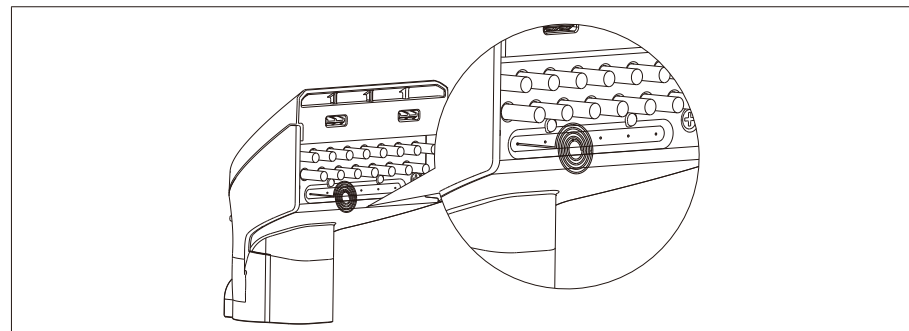


## Apkope un kopšana

### ● Standarta traipu birstes apkope:

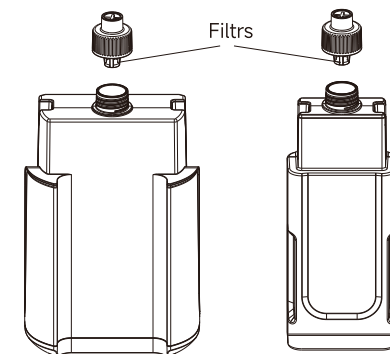
Ja ūdens plūsma no standarta traipu birstes mazinās vai smidzina neregulāri, izmantojiet komplektā iekļauto tīrīšanas adatu, lai nekavējoties noņemtu kaļķakmeni.

⚠ Pirms tīrīšanas izslēdziet ierīci. Noņemot birstes galviņu, nevērsiet uzgali pret sevi vai citiem.



### ● Tīrā ūdens tvertnes un mazgāšanas līdzekļa tvertnes filtru tīrīšana:

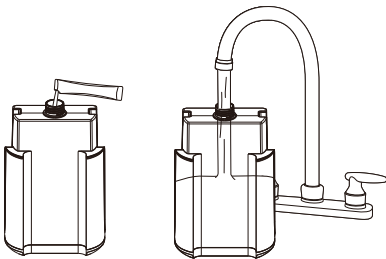
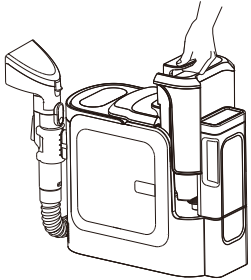
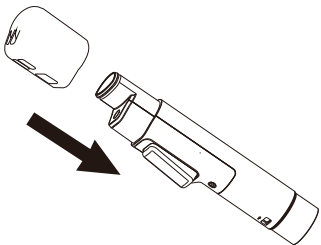
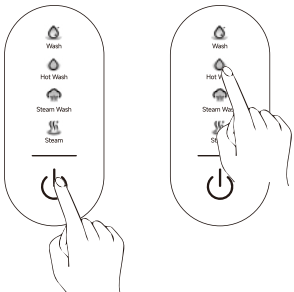
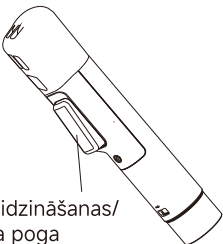
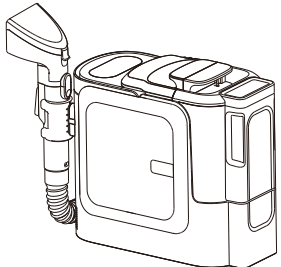
Lai uzturētu filtrācijas optimālu veikspēju, regulāri tīriet tīrā ūdens tvertnes un mazgāšanas līdzekļa tvertnes filtrus, lai novērstu aizsērēšanu.



## Apkope un kopšana

### ● Atkaļķošanas procedūra

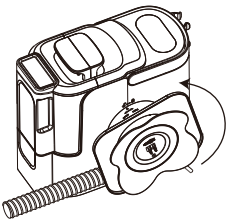
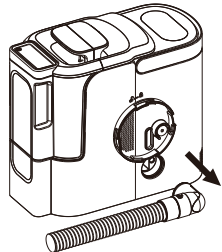
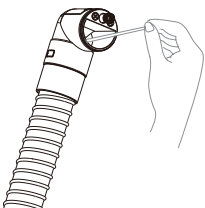
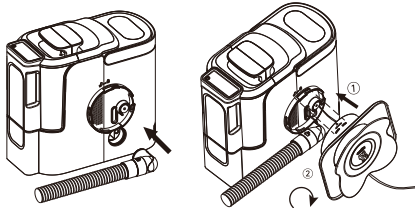
⚠ Kad mirgo mazgāšanas ikona vai mazinās ierīces ūdens izvade, veiciet atkaļķošanu, izmantojot citronskābes atkaļķošanas līdzekli (atkaļķošanas līdzekli).

	
<p>1. Ielieciet tīrā ūdens tvertnē vienu citronskābes atkaļķošanas līdzekļa iepakojumu, uzpildiet to ar tīru ūdeni un kārtīgi sakratiet.</p>	<p>2. Ielieciet tīrā ūdens tvertni atpakaļ ierīcē. "Klikšķis" norāda, ka tā ir pareizi uzstādīta.</p>
	
<p>3. Piestipriniet pašattīršanās rīku roktura galam.</p>	<p>4. Ieslēdziet ieslēgšanas/izslēgšanas slēdzi un atlasiet karstās mazgāšanas režīmu.</p>
 <p>Ūdens izsmidzināšanas/ tvaika poga</p>	
<p>5. Nospiediet un turiet nospiestu izsmidzināšanas/tvaika pogu, lai veiktu atkaļķošanu.</p>	<p>6. Pēc atkaļķošanas tīriet tīrā ūdens tvertni, izlietotā ūdens tvertni un pašattīršanās piederumus. Pirms ierīces atkārtotas lietošanas ielieciet tos atpakaļ.</p>

## Apkope un kopšana

### ● Svešķermeņu izņemšana no šļūtenes:

⚠ Pirms šīs darbības veikšanas vienmēr izslēdziet ierīci.

	
<p>1. Pagrieziet vada/caurules turētāju pretēji pulksteņrādītāju kustības virzienam un noņemiet tos.</p>	<p>2. Šļūteni pilnībā izvelciet no galvenā korpusa.</p>
	
<p>3. Izmantojiet tievu instrumentu (piemēram, zobu bakstāmo), lai iztīrītu šļūteni.</p>	<p>4. Lai atkārtoti uzstādītu šļūteni un vada/caurules turētāju, skatiet uzstādīšanas rokasgrāmatu. Pirms ierīces lietošanas pārliedzinieties, vai tā ir pareizi uzstādīta.</p>

## Izstrādājuma specifikācijas

Modelis	HNR27A	Tīrā ūdens tvertnes tilpums	1200 ml
Uzrādītais spriegums	220–240 V	Izlietotā ūdens tvertnes tilpums	750 ml
Nominālā frekvence	50/60 Hz	Mazgāšanas līdzekļa tvertnes ietilpība	600 ml
Uzrādītā jauda*	1800 W	Ūdensizturības klase	IPX4
Jaudas patēriņš izslēgtā režīmā	≤ 0,3 W		

\*Nominālā jauda attiecas uz jaudu, kas izmērīta karstās mazgāšanas režīmā un tvaika mazgāšanas režīmā.

## Problēmu novēršana

Zemāk ir norādītas dažas bieži sastopamas problēmas, ar kurām jūs varat saskarties. Lai saņemtu papildu palīdzību, lūdzu, sazinieties ar klientu apkalpošanas dienestu vai pēcpārdošanas atbalsta dienestu.

Problēma	Iespējamais cēlonis	Risinājums
Nav ūdens / Samazināta ūdens plūsma	Tīrā ūdens tvertne ir tukša	Pievienojiet ūdeni tīrā ūdens tvertnē
	Tīra ūdens tvertne nav pareizi uzstādīta	Pārliedziet, vai tīra ūdens tvertne ir pareizi uzstādīta
	Iespējams, ka sprausla ir aizsērējusi	Iztīriet sprauslu
	Filtri tīrā ūdens tvertnē vai mazgāšanas līdzekļa tvertnē ir aizsērējuši	Tīriet tīrā ūdens tvertnes vai mazgāšanas līdzekļa tvertnes filtrus
Samazināta sūkšanas jauda vai tās nav	Izlietotā ūdens tvertne ir pilna	Iztukšojiet izlietota ūdens tvertni
	Filtrs izlietotā ūdens tvertnes apakšā var būt aizsērējis	Iztīriet filtru
	Izlietota ūdens tvertne nav pareizi uzstādīta	Pārliedziet, vai izlietotā ūdens tvertne ir pilnībā ievietota spraugā
	Izlietotā ūdens tvertnes vāks nav pareizi uzstādīts	Pārliedziet, vai vāks atbilst izlietotā ūdens tvertnei un, izmantojot rokturi, ir nofiksēts vietā
	Birstes galviņa vai šļūtene ir aizsērējusi ar matiem vai audumu	Izņemiet aizsprostojumu
Noplūde	Noplūde no apakšas: 1) Ūdens vai putas izlietota ūdens tvertnē pārsniedz atzīmi "MAX"; 2) Šļūtenes komplekts nav uzstādīts	1) Neļaujiet ūdenim izlietotā ūdens tvertnē pārsniegt atzīmi "MAX". Izmantojiet tikai šim izstrādājumam norādīto mazgāšanas līdzekli atbilstošā koncentrācijā, lai novērstu pārmērīgu putošanos. 2) Uzstādiet šļūtenes komplektu saskaņā ar lietotāja rokasgrāmatā sniegtajiem norādījumiem.
	Noplūde no šļūtenes/ birstes galviņas: Pēc ierīces izslēgšanas šļūtenē paliek ūdens.	Pēc tīrīšanas ļaujiet ierīcei dažas sekundes darboties, lai pārliedziet, vai ūdens tiek iesūktis izlietotā ūdens tvertnē un šļūtenē nav ūdens.
	Pil, paceļot tīrā ūdens tvertni/ mazgāšanas līdzekļa tvertni:	Tā ir parasta parādība. Var būt ūdens daudzums, jo pudeles snīpis atrodas ūdens ceļā. Tas neietekmē standarta lietošanu.

## Problēmu novēršana

Nav tvaika/zema tvaika padeve	Tīrā ūdens tvertne ir tukša	Pievienojiet ūdeni tīrā ūdens tvertnē
	Iepriekšēja uzkaršēšana nav pabeigta	Uzgaidiet 35 sekundes, līdz iedegas tvaika sagatavošanas indikators
Karstā ūdens/tvaika sagatavošanas indikators neiedegas pēc 2 minūtēm	Birstes galviņa smidzina ūdeni tvaika vietā	Tā ir parasta parādība. Ja tvaiks netiek izmantots, tvaika ceļā veidojas nedaudz kondensāta. Turpiniet spiest izsmidzināšanas pogu, tvaiks tiek saražots 5–10 sekunžu laikā.
	Aktivizējies termiskais aizsargs	Sazinieties ar pēcpārdošanas servisu
Nav karstā ūdens/ anormāla ūdens temperatūra	Tīrā ūdens tvertne ir tukša	Pievienojiet ūdeni tīrā ūdens tvertnē
	Iepriekšēja uzkaršēšana nav pabeigta	Uzgaidiet 25 sekundes, līdz iedegas karstā ūdens sagatavošanas indikators