

**CANDY**

Pateicamies, ka izvēlējāties šo izstrādājumu. Mēs ar lepnumu jums piedāvājam ideālu izstrādājumu un vislabāko pilnīgu sadzīves iekārtu klāstu ikdienas lietošanai.

Rūpīgi izlasiet šo rokasgrāmatu, lai uzzinātu par ierīces pareizu un drošu lietošanu, kā arī noderīgus padomus efektīvai apkopei.



Lietojiet veļas mazgājamo mašīnu tikai pēc šīs instrukcijas rūpīgas izlasīšanas. Mēs iesakām šo rokasgrāmatu vienmēr turēt pieejamā vietā un labā stāvoklī nākamajiem īpašniekiem.

Katrs izstrādājums tiek identificēts ar unikālu 16 zīmju kodu, dēvētu arī par “sērijas numuru”, kas uzdrukāts uz uzlīmes. To var atrast lūkas atveres iekšpusē. Tas ir jūsu izstrādājuma unikālais kods, kas būs nepieciešams izstrādājuma garantijas reģistrēšanai vai saziņā ar klientu apkalpošanas centru.

## Vides apstākļi



Šī ierīce ir marķēta atbilstoši Eiropas Parlamenta un Padomes direktīvai 2012/19/ES par elektrisko un elektronisko iekārtu atkritumiem (EEIA).

EEIA norādītas gan piesārņojošas vielas (kas var kaitīgi ietekmēt vidi), gan galvenie komponenti (kurus iespējams atkārtoti izmantot). Svarīgi ir nodrošināt elektrisko un elektronisko ierīču atkritumu specifisku pārstrādi, lai savāktu un pareizi utilizētu visas piesārņojošās vielas, kā arī atgūtu un atkārtoti pārstrādātu visus materiālus. Cilvēkiem var būt būtiska loma, lai elektrisko un elektronisko ierīču atkritumi nekaitētu videi; ir būtiski ievērot dažus galvenos noteikumus:

- Nerīkotos ar elektrisko un elektronisko ierīču atkritumiem kā ar sadzīves atkritumiem;
- Nodot elektrisko un elektronisko ierīču atkritumus attiecīgos savākšanas punktos, kurus vada pašvaldība vai reģistrētie uzņēmumi. Daudzās valstīs lielu elektrisko un elektronisko ierīču atkritumus var savākt no mājām.

Daudzās valstīs, iegādājoties jaunu ierīci, veco ierīci ir iespējams bez maksas atdot mazumtirgotājam, ja atgrieztās ierīces tips un funkcijas atbilst piegādātajai ierīcei.

## Saturs

- 1. GALVENIE DROŠĪBAS NOTEIKUMI**
- 2. UZSTĀDĪŠANA**
- 3. MAZGĀŠANAS LĪDZEKĻU ATVILKŅNE**
- 4. PRAKTISKIE PADOMI**
- 5. APKOPE UN TĪRĪŠANA**
- 6. ĀTRA LIETOŠANAS PAMĀCĪBA**
- 7. VADĪKLAS UN PROGRAMMAS**
- 8. PROBLĒMU NOVĒRŠANA UN GARANTĪJA**

# 1. VISPĀRĪGIE DROŠĪBAS NOTEIKUMI

- Šī ierīce ir paredzēta lietošanai sadzīvē un līdzīgās situācijās, piemēram:
    - Personāla virtuvē veikalos, birojos un citās līdzīgās darba vidēs;
    - Lauku saimniecībās;
    - Klientiem viesnīcās, moteļos un citās dzīvojamās vietās;
    - “Gultasvieta un brokastis” tipa vietās. Nav atļauta šīs ierīces lietošana ārpus mājsaimniecības vides vai tipiskām sadzīves funkcijām, piemēram, komerciāli ar speciālistiem vai apmācītiem lietotājiem. Ja ierīce tiks izmantota neatbilstoši norādījumiem, iespējams, saīsināsies tās kalpošanas laiks un zaudēs spēku ražotāja garantija. Atbilstoši normatīvajiem aktiem ražotājs neatbild par jebkādiem ierīces bojājumiem vai citādiem bojājumiem vai zaudējumiem, ja ierīce lietota atšķirīgos, nevis sadzīves vai mājsaimniecības apstākļos (pat ja uzstādīta dzīvojamā mājā vai sadzīves telpā).
  - Šo ierīci var izmantot bērni no 8 gadu vecuma un personas ar ierobežotām fiziskām, maņu vai psihiskām spējām vai bez pieredzes un zināšanām, ja tās tiek uzraudzītas vai ir apmācītas par ierīces drošu izmantošanu un saprot saistītos riskus.
- Bērni nedrīkst spēlēties ar šo ierīci. Bērni bez uzraudzības nedrīkst tīrīt ierīci un veikt tās tehnisko apkopi.
- Uzmaniet bērnus, lai viņi nespēlētos ar šo ierīci.
  - Bērniem, kas jaunāki par 3 gadiem, ir jābūt drošā attālumā no ierīces, ja viņi netiek pastāvīgi uzraudzīti.
  - Ja barošanas vads ir bojāts, tas ir jānomaina ar speciālu vadu vai bloku, kas pieejams no ražotāja vai tā servisa aģentam.
  - Pieslēgumam pie ūdensvada lietojiet tikai ierīces komplektā iekļautās šļūtenes (nelietojiet atkārtoti vecas šļūtenes).
  - Ūdens spiedienam ir jābūt no 0,05 MPa līdz 0,8 MPa.
  - Pārliecinieties, ka paklāji vai grīdsegas neaizklāj ierīces pamatni vai ventilācijas atveres.
  - Ierīce jāuzstāda tā, lai tās strāvas vada spraudnis būtu vienkārši pieejams.
  - Sauso drēbju maksimālā ielāde ir atkarīga no modeļa (skatiet vadības panelī).
  - Lai konsultētos par izstrādājuma tehniskajiem datiem, lūdzu, skatiet ražotāja tīmekļa vietnē.

## Norādījumi par elektriskajiem savienojumiem un drošību

- Tehniskie dati (barošanas spriegums un ieejas jauda) norādīti izstrādājuma tehnisko datu plāksnītē.
- Pārlicinieties, ka elektrosistēma ir zemēta, atbilst visām normatīvo aktu prasībām, un (elektrotīkla) rozete ir savietojama ar ierīces strāvas vada spraudni. Pretējā gadījumā lūdziet kvalificēta speciālista palīdzību.
- Kategoriski nav ieteicams lietot pārveidotājus, sadalītājus vai pagarinātājus.
- Pirms veļas mazgājamās mašīnas tīrīšanas vai tehniskās apkopes atvienojiet to no elektrotīkla rozetes un noslēdziet ūdens krānu.
- Lai atvienotu strāvas vadu no elektrotīkla rozetes, nevelciet vadu, bet satveriet spraudni.
- Pirms lūkas atvēršanas pārlicinieties, ka cilindrā nav ūdens.
- Nepakļaujiet veļas mazgājamo mašīnu lietus, tiešu saules staru vai citu laikapstākļu iedarbībai. Aizsargājiet pret salu.
- Pārvietojot veļas mazgājamo mašīnu, nepaceliet to aiz vadītājiem vai mazgāšanas līdzekļa nodaļuma; transportēšanas laikā lūka nedrīkst balstīties uz ratiņiem. Veļas mazgājamo mašīnu ieteicams pacelt diviem cilvēkiem.
- Ja radies veļas mazgājamās mašīnas bojājums vai darbības kļūme, izslēdziet mašīnu, noslēdziet ūdens krānu un nemēģiniet mašīnu remontēt pašu spēkiem. Nekavējoties sazinieties ar klientu apkalpošanas centru un lietojiet tikai oriģinālās rezerves daļas. Šo norādījumu neievērošana var pasliktināt ierīces drošumu.



**BRĪDINĀJUMS:**  
mazgāšanas ciklā ūdens temperatūra var būt ļoti augsta.

## 2. UZSTĀDĪŠANA

- Izskrūvējiet mašīnas aizmugurē **2** vai **4** transportēšanas skrūves (**A**) un izņemiet **2** vai **4** plakanās paplāksnes, gumijas tapas un plastmasas distances ieliktnus (**B**), kā parādīts **1. attēlā**.
- Ja veļas mazgājamā mašīna ir iebūvēta, izskrūvējiet **3** vai **4** transportēšanas skrūves (**A**) un izņemiet **3** vai **4** plakanās paplāksnes, gumijas tapas un plastmasas distances ieliktnus (**B**).
- Skrūvju izskrūvēšanas laikā distances ieliktni reizēm iekrīt mašīnā, varat tos izņemt, sagāžot mašīnu uz priekšu un paņemot no grīdas vai mašīnas pamatnes iekšpusē.
- Noslēdziet transportēšanas skrūvju caurumus ar instrukcijas maišņā iekļautajiem **2** vai **4** plastmasas vāciņiem.



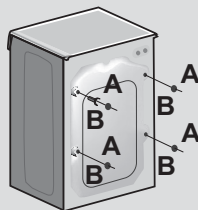
### BRĪDINĀJUMS:

iesaiņojuma materiālus novietojiet bērniem nepieejamā vietā.

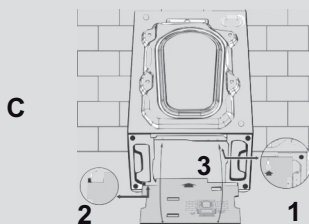
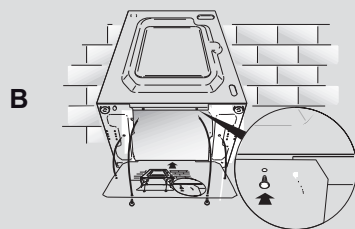
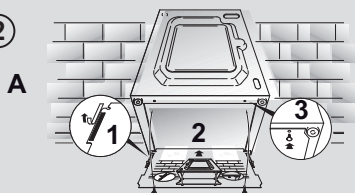
- Gofrēto plastmasas loksni, kas izpakošanas laikā atradās uz ierīces, piestipriniet ierīces pamatnē, kā parādīts **2. attēlā** (atbilstoši modelim izmantojiet **A**, **B** vai **C** variantu).

Dažiem modeļiem šī darbība nav nepieciešama, jo gofrētā plastmasas loksne jau ir novietota ierīces apakšdaļā.

①



②




## Hidraulikas savienojumi

- Pieslēdziet ūdens šļūteni pie ūdens padeves krāna (3. att.), izmantojot tikai ierīces komplektā iekļauto šļūteni (nelietojiet atkārtoti vecās šļūtenes).

- **DAŽIEM MODEĻIEM** var būt viena vai vairākas turpmāk minētās funkcijas:

- **KARSTĀ UN AUKSTĀ ŪDENS PIESLĒGUMS (4. att.):**

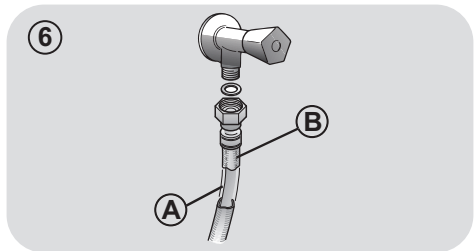
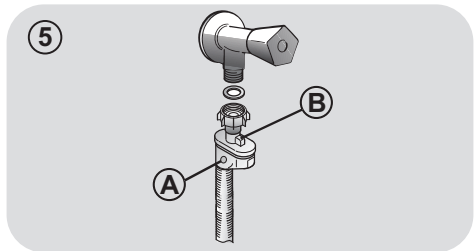
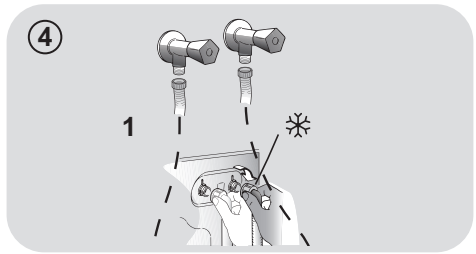
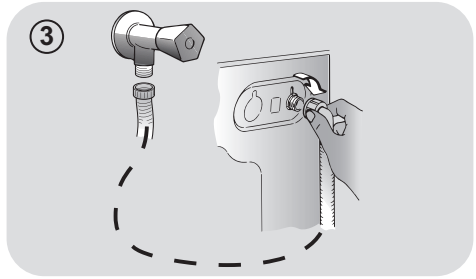
ūdensvada pieslēguma iestatījumi karstam un aukstam ūdenim, lai labāk taupītu enerģiju. Pieslēdziet pelēko šļūteni pie aukstā ūdens krāna  un sarkano šļūteni pie karstā ūdens krāna. Mašīnu var arī pieslēgt tikai pie aukstā ūdens krāna: iespējams, šādā gadījumā dažas programmas sāks darboties dažas minūtes vēlāk.

- **AQUASTOP (5. att.):**

ierīce uz padeves šļūtenes pārtrauc ūdens plūsmu, ja pasliktinājusies šļūtenes kvalitāte; šādā gadījumā "A" lodziņā parādīsies sarkana zīme, un šļūtene būs jānomaina. Lai atskrūvētu uzgriezni, piespiediet vienvirziena fiksatoru "B".

- **AQUAPROTECT – PADEVES ŠĻŪTENE AR AIZSARGU (6. att.):**

Ja rodas ūdens noplūde no galvenā iekšējā cauruļvada "A", caurspīdīgais aizsargapvalks "B" aizturēs ūdeni, lai ļautu pabeigt mazgāšanas ciklu. Lai nomainītu padeves šļūteni, darba cikla beigās sazinieties ar klientu apkalpošanas centru.



## Iestatījums

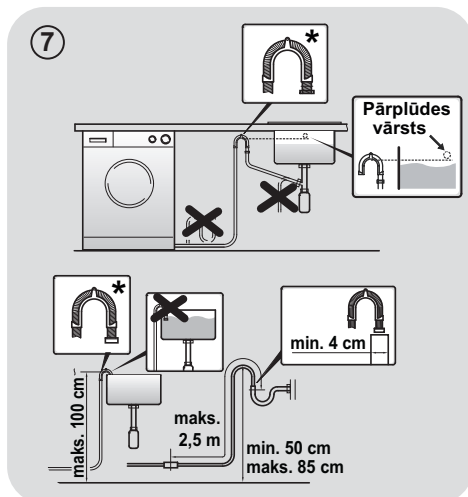
- Veļas mazgājamā mašīna ir jāuzstāda gala pozīcijā, kurā ūdens padeves šļūtene nav savērpta vai saspiesta. Gofrētā noteces šļūtene ir jāiespraуз piemērotā noteces cauruļvadā 50 cm līdz 85 cm virs grīdas, izmantojot saliektu noteces šļūtenes balstu. Ja pieslēgums veikts zem izlietnes, noteces šļūtene ir jānovieto virs izlietnes pārplūdes atveres, lai novērstu ūdens atpakaļiesūkšanu sifona efekta ietekmē. Uzmanieties, lai nesavērpētu vai nesaspieztu noteces šļūteni (**7. att.**).
- Līmeņojiet ierīci, izmantojot kājas, kā parādīts **8. att.**:
  - a. pagrieziet uzgriezni pulksteņrādītāju kustības virzienā, lai atbrīvotu skrūvi;
  - b. pagrieziet kāju, lai to paceltu vai nolaistu, līdz tas pieskaras grīdai;
  - c. fiksējiet kāju, pievelkot uzgriezni, līdz tas fiksēts pret veļas mazgājamās mašīnas apakšu.
- Pieslēdziet ierīci pie elektotīkla rozetes.



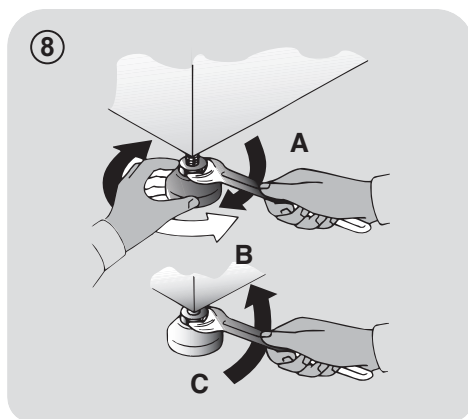
### BRĪDINĀJUMS:

ja nepieciešams nomainīt strāvas vadu, sazinieties ar klientu apkalpošanas centru.

Ražotāja garantija neaptver uzstādīšanas radītos bojājumus.




**\* ATSEVIŠĶI NOPĒRKAMS PIEDERUMS**



### 3. MAZGĀŠANAS LĪDZEKĻU ATVILKTNE

Mazgāšanas līdzekļa atvilktne ir sadalīta 3 nodalījumos, kā parādīts 9. attēlā:

- **nodalījums “1”**: paredzēts mazgāšanas līdzeklim priekšmazgāšanai;
- **nodalījums “”**: paredzēts īpašām piedevām, mīkstinātājiem, cietinātājiem, smaržām utt.;



#### BRĪDINĀJUMS:

lietojiet tikai šķidrus izstrādājumus; veļas mazgājamā mašīna ir iestatīta, lai pēdējās skalošanas laikā katrā ciklā automātiski dozētu piedevas.

- **nodalījums “2”**: paredzēts mazgāšanas līdzeklim galvenajai mazgāšanai.

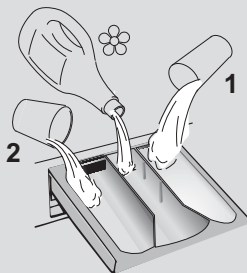
**DAŽU MODEĻU KOMPLEKTĀCIJĀ** ir iekļauta arī šķidra mazgāšanas līdzekļa kausiņš (10. att.). Lai izmantotu, ievietojiet to nodalījumā “2”. Šādi šķidrās mazgāšanas līdzeklis cilindrā iekļūš tikai paredzētajā laikā. Kausiņu var lietot arī balinātājam, kad izvēlējāties “Skalošana” programmu.



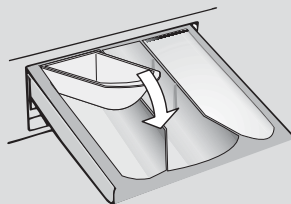
#### BRĪDINĀJUMS:

dažus mazgāšanas līdzekļus nav paredzēts lietot dozatora atvilktnē, taču tie ir komplektā ar dozatoru, ko ievieto tieši cilindrā.

9



10



**DAŽI MODEĻI** ir aprīkoti ar automātisko dozatoru, kas precīzi nosaka mazgāšanas līdzekļa un mīkstinātāja daudzumu. Šādā gadījumā sīkāku informāciju skatiet nodaļas **VADĪKLAS UN PROGRAMMAS** noteiktajā sadaļā.



## 4. PRAKTISKI PADOMI

### Veļas ievietošanas padomi

#### Šķirojot veļu, noteikti:

- izņemiet no veļas metāla priekšmetus, piemēram, matu saspraudes, matadatas, monētas;
  - aizpogājiet spilvenu pārvalkus, aizveriet rāvējslēdzējus, sasieniet vaļīgās siksnas un drēbju jostas;
  - noņemiet no aizkariem veltņus, āķus vai skavas;
  - rūpīgi izlasiet drēbju mazgāšanas etiķetes;
  - notīriet grūti notīrāmos traipus, izmantojot īpašus mazgāšanas līdzekļus.
- Kad mazgājat pakļājus, gultas pārsegus vai citas smagas drēbes, ieteicams neizmantojot izgriešanas ciklu.

- Ja mazgājat vilnas audumus, pārliecinieties, ka tos var mazgāt veļas mazgājamā mašīnā. Pārbaudiet auduma etiķeti.
- Starp mazgāšanas reizēm atstājiet mašīnas durvis nedaudz atvērtas, lai novērstu sliktas smakas rašanos mašīnā.

### Noderīgs padoms, lai ietaupītu

Naudas ietaupīšanas un vides aizsardzības padomi, izmantojot šo mašīnu.

- Maksimāli piepildiet veļas mazgājamo mašīnu atbilstoši programmu tabulā norādītajām vērtībām katrai programmai – šādi varēsiet TAUPĪT elektroenerģiju un ūdeni.
- Izgriešanas ātrums ietekmē troksni un veļā atlikušo mitrumu: lielākā izgriešanas ātrumā ir lielāks troksnis un mazāks veļā atlikušais mitrums.
- Ūdens un elektroenerģijas izmantošanas ziņā visefektīvākās programmas parasti darbojas ilgāk un zemākā temperatūrā.

### Ievietojiet maksimālu veļas apjomu

- Nodrošiniet vislabāko elektroenerģijas, ūdens, mazgājamā līdzekļa un laika izmantošanu ar maksimālo ieteikto veļas apjomu. Ietaupiet līdz 50% elektroenerģijas, mazgājot ar pilnībā piepildītu veļas mašīnu, nevis divas reizes mazgājot piepildītu līdz pusei.

### Vai ir nepieciešama priekšmazgāšana?

- Tikai ļoti netīrai veļai! IETAUPIET mazgājamo līdzekli, ūdeni un par 5-15% samaziniet elektroenerģijas patēriņu, NEIZVĒLOTIES priekšmazgāšanu viegli vai vidēji netīrai veļai.

### Vai ir nepieciešama karstā mazgāšana?

- Pirms mazgāšanas apstrādājiet traipus ar traipu tīrīšanas līdzekli vai mērcējiet sakaltušos traipus ūdenī, lai samazinātu karstās mazgāšanas programmu lietošanas nepieciešamību. Ietaupiet elektroenerģiju, izmantojot mazgāšanas programmu ar zemu temperatūru.

### Pirms žāvēšanas programmas izmantošanas (MAZGĀŠANAS-ŽĀVĒŠANAS MAŠĪNAS)

- IETAUPIET elektroenerģiju un laiku, izvēloties lielu izgriešanas ātrumu, lai samazinātu ūdens saturu veļā pirms žāvēšanas programmas izmantošanas.

### Mazgāšanas līdzekļa dozēšana

Turpmāk ir īsa pamācība ar mazgāšanas līdzekļa lietošanas padomiem un norādījumiem.

- Izmantojiet tikai mazgāšanas līdzekļus, kuri ir piemēroti lietošanai veļas mazgājamā mašīnā.
- Izvēlieties mazgāšanas līdzekli atbilstoši auduma tipam (kokvilna, smalki audumi, sintētika, vilna, zīds utt.), krāsai, netīrumu veidam un pakāpei, kā arī programmētājai mazgāšanas temperatūrai.
- Lai izmantotu pareizu mazgāšanas līdzekļa, mīkstinātāja vai jebkādas piedevas daudzumu, vienmēr rūpīgi izpildiet ražotāja norādījumus: **atbilstoši izmantojot mašīnu ar pareizām devām, varat novērst resursu iznīkošanu un samazināt ietekmi uz vidi.**

**Kad mazgājat ļoti netīru baltu veļu, ieteicams izmantot kokvilnai paredzētās programmas ar 60°C vai augstāku temperatūru un parastu mazgāšanas pulveri (ļoti netīrai veļai), kas satur balinātājus, nodrošinot lieliskus rezultātus vidējā/augstā temperatūrā.**

**Mazgājot no 40°C līdz 60°C temperatūrā, mazgāšanas līdzeklim ir jābūt atbilstošam auduma tipam un netīrības pakāpei.** Parastie pulveri ir piemēroti ļoti netīriem "baltiem" vai izturīgas krāsas audumiem, bet šķidri mazgāšanas līdzekļi vai "krāsu aizsargājoši" pulveri ir piemēroti viegli netīriem audumiem.

**Mazgāšanai par 40°C zemākā temperatūrā iesakām izmantot šķidrus mazgāšanas līdzekļus vai tādus mazgāšanas līdzekļus, kas speciāli norādīti kā piemēroti mazgāšanai zemā temperatūrā.**

**Vilnas vai zīda mazgāšanai izmantojiet tikai tādus mazgāšanas līdzekļus, kas speciāli paredzēti šo audumu mazgāšanai.**

- Pārāk liels mazgāšanas līdzekļa daudzums izraisa pārmērīgu putošanu, tādējādi cikls netiek izpildīts pareizi. Tas var ietekmēt arī mazgāšanas un skalošanas kvalitāti.

Fosfātus nesaturošu ekoloģisku mazgāšanas līdzekļu izmantošana var radīt šādas sekas:

- **dulķaināks noteces ūdens pēc skalošanas:** šāda parādība ir saistīta ar ceolītu suspensiju, kam nav negatīvas ietekmes uz skalošanas efektivitāti.
- **balts pulveris (ceolīti) uz veļas skalošanas beigās:** tā ir normāla parādība, audums neuzsūc pulveri un tas nemaina auduma krāsu. Lai noskalotu ceolītus, izvēlieties skalošanas programmu. Turpmāk izmantojiet nedaudz mazāk mazgājamā līdzekļa.
- **pēdējā skalošanas reizē ūdenī ir putas:** tas ne vienmēr nozīmē sliktu skalošanu. Turpmāk mazgāšanā izmantojiet mazāk mazgājamā līdzekļa.
- **daudz putu:** to bieži izraisa anjonu virsmaktīvās vielas mazgāšanas līdzekļos, kuras ir grūti izskalot no veļas. Šādā gadījumā nemēģiniet vēlreiz skalot, lai to novērstu: tas nelīdzēs. Mēs iesakām veikt apkopes mazgāšanu, izmantojot speciālu tīrītāju.

Ja problēma saglabājas vai radušās aizdomas par mašīnas darbības kļūmi, nekavējoties sazinieties ar pilnvarotu klientu apkalpošanas centru.

## 5. TĪRĪŠANA UN APKOPE

Mašīnas pareiza kopšana var paildināt tās kalpošanas laiku.

### Mašīnas ārpusē tīrīšana

- Atvienojiet mašīnu no elektrotīkla rozetes.
- Ārējās korpusa virsmas tīrīšanai lietojiet mitru drānu, **NELIETOJIET ABRAZĪVUS MATERIĀLUS, SPIRTU UN/VAI ŠKĪDINĀTĀJU.**

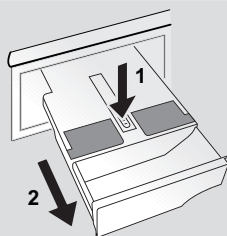
### Atvilktnes tīrīšana

- Ieteicams regulāri tīrīt mazgāšanas līdzekļa atvilktni, lai nepieļautu mazgāšanas līdzekļa un piedevu palieku sakrāšanos.
- Ar saudzīgām un stingrām kustībām izņemiet atvilktni.
- Iztīriet atvilktni tekošā ūdenī un ievietojiet to atpakaļ nodalījumā.

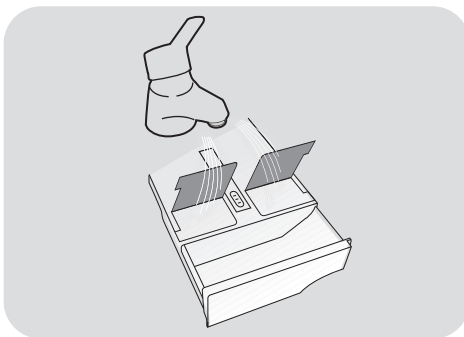
**MODEĻIEM AR ŠKĪDRĀ MAZGĀŠANAS LĪDZEKĻA UN MĪKSTINĀTĀJA DAUDZUMA AUTOMĀTISKAS NOTEIKŠANAS SISTĒMU:**

**Pirms tīrīšanas pārliecinieties, ka visi nodalījumi ir tukši.**

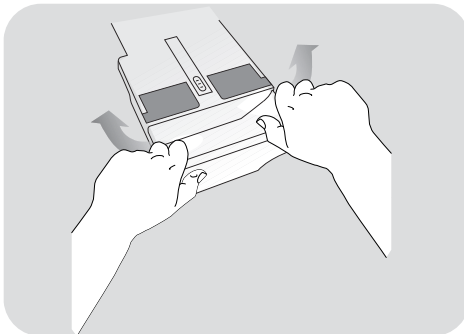
- Pilnībā izvelciet atvilktni, piespiežot atbrīvošanas taustiņu, **pievērsiet uzmanību mazgāšanas līdzekļa palieku noplūdei.**



- Ielejiet atvilktnē karstu ūdeni.



- Pakratiet atvilktni, lai ūdens ieplūstu visos nodalījumos.



- Izlejiet ūdens paliekas no atvilktnes un pilnībā ievietojiet to atpakaļ paredzētajā vietā.



### **BRĪDINĀJUMS:**

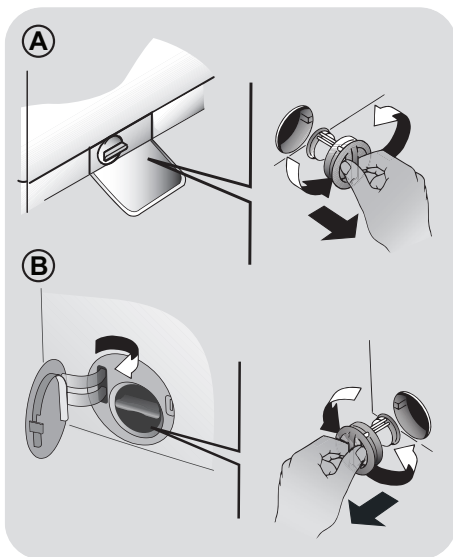
Atvilktnes tīrīšanai **NELIETOJIET** skābi saturošus produktus (piemēram, etiķi) vai agresīvus tīrīšanas līdzekļus, lai nebojātu ierīces blīves un/vai iekšējās daļas.

## Sūkņa filtra tīrīšana

- Mašīnai ir speciāls filtrs lielu svešķermeņu, piemēram, pogu vai monētu savākšanai, kas pretējā gadījumā var nosprostot noteci (atbilstoši modelim izmantojiet **A** vai **B** variantu).

### **leteicams filtru pārbaudīt un tīrīt 5 vai 6 reizes gadā.**

- Atvienojiet mašīnu no elektrotīkla rozetes.
- Pārliecinieties, ka viss ūdens ir izliets no cilindra.
- Pirms filtra izskrūvēšanas ieteicams zem tā palikt ūdeni uzsūcošu drānu, lai grīda paliktu sausa. Izņemot filtru, no tā iztecēs nedaudz ūdens – tā ir normāla parādība.
- Pagrieziet filtru pretēji pulksteņrādītāju kustības virzienam līdz atdurei.
- Izņemiet un iztīriet filtru, pēc tam piestipriniet to atpakaļ paredzētajā vietā, pagriežot pulksteņrādītāju kustības virzienā. Filtra rokturis būs fiksēts horizontālā stāvoklī, kad to vairs nevarēs pagriezt. Filtra uzstādīšana paredzētajā vietā tiks atvieglota, uz filtra blīves uzklājot mazliet šķidro ziepju.
- Lai samontētu atpakaļ visas daļas, pretējā secībā atkārtojiet visas iepriekšējās darbības.



## Mašīnas pārvietošanas vai ilgstošas uzglabāšanas ieteikumi

- Ja mašīnu ilgstoši uzglabāsiet neapkurinātā telpā, visām ūdens paliekām ir jābūt pilnībā izvadītām no caurulēm.
- Atvienojiet mašīnu no elektrotīkla rozetes.
- Atvienojiet cauruļvadu no noteces sistēmas, fiksējiet mašīnas aizmugurē un nolaidiet, ļaujot ūdenim pilnībā notecēt traukā.
- Noslēgumā pievienojiet noteces cauruļvadu drenāžas sistēmai un piestipriniet to mašīnas aizmugurē.
- Lūkas stiklam un blīvei ir jābūt tīrai.

**MODEĻIEM AR ŠĶIDRĀ MAZGĀŠANAS LĪDZEKĻA UN MĪKSTINĀTĀJA DAUDZUMA AUTOMĀTISKAS NOTEIKŠANAS SISTĒMU:**  
pirms mašīnas sagāšanas vai pārvietošanas izņemiet mazgāšanas līdzekļa atvilktni, noplūdes novēršanai turiet to pēc iespējas horizontāli.

## 6. ĀTRA LIETOŠANAS PAMĀCĪBA

Šī veļas mazgājamā mašīna automātiski regulē ūdens līmeni atbilstoši mazgāšanas tipam un veļas daudzumam. Šāda sistēma ļauj samazināt enerģijas patēriņu un mazgāšanas laiku.

### Programmas izvēle

- Ieslēdziet veļas mazgājamo mašīnu un izvēlieties nepieciešamo programmu.
- Ja nepieciešams, noregulējiet mazgāšanas temperatūru un piespiediet nepieciešamos "iespēju" taustiņus.
- Piespiediet **SĀKŠANAS/APTURĒŠANAS** taustiņu, lai sāktu mazgāšanu.

*Ja ierīces darbināšanas laikā tika pārtraukta elektropadeve, pēc tās atjaunošanās ierīce atsāks darboties no tā posma sākuma, kurā notika elektropadeves pārtraukums.*

- Programmas darba beigās displejā parādīsies paziņojums "End" vai dažiem modeļiem izgaismosies visas mazgāšanas ciklu indikatoru lampiņas.

Pirms lūkas atvēršanas pagaidiet, līdz nodziest LŪKAS BLOĶĒŠANAS lampiņa.

- Izslēdziet veļas mazgājamo mašīnu.

Par jebkādu mazgāšanas tipu skatiet programmu tabulu un izpildiet norādīto darbību secību.

### Tehniskie dati

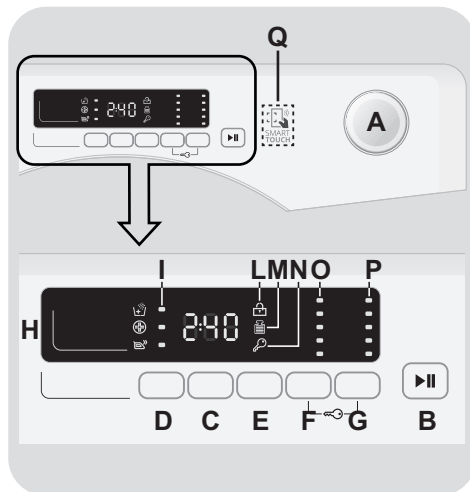
**Ūdens spiediens:**

min. 0,05 MPa/maks. 0,8 MPa  
(0,05 MPa spiedienā apmēram 1 litrs ūdens tiek padots 10 sekundēs)

**Izgriešanas apgriezianu skaits minūtē:**  
Skatiet tehnisko datu plāksnītē.

**Ieejas jauda/drošinātāja nominālvērtība/  
barošanas spriegums:** Skatiet tehnisko datu plāksnītē.

## 7. VADĪKLAS UN PROGRAMMAS



- A** Programmu selektors ar OFF (izsl.) pozīciju
- B** SĀKŠANAS/APTURĒŠANAS taustiņš
- C** ATLIKTĀS SĀKŠANAS taustiņš
- D** IESPĒJU taustiņš
- E** ĀTRĀS MAZGĀŠANAS/NETĪRĪBAS PAKĀPES taustiņš
- F** TEMPERATŪRAS IZVĒLES taustiņš
- G** IZGRIEŠANAS ĀTRUMA taustiņš
- F+G** TAUSTIŅU BLOĶĒŠANA
- H** Ciparu displejs
- I** IESPĒJU indikatora lampiņas
- L** LŪKAS BLOĶĒŠANAS indikatora lampiņa
- M** KG NOTEICĒJA indikatora lampiņa
- N** TAUSTIŅU BLOĶĒŠANAS indikatora lampiņa
- O** TEMPERATŪRAS IZVĒLES indikatora lampiņas
- P** IZGRIEŠANAS ĀTRUMA indikatora lampiņas
- Q** "SMART TOUCH" (viedais pieskāriens) zona

## Lūkas atvēršana

Īpaša drošības ierīce neļauj lūku atvērt uzreiz pēc cikla beigām.

Pirms atvērsiet lūku, pēc mazgāšanas cikla beigām pagaidiet 2 minūtes, līdz nodziest "Lūkas bloķēšana" lampiņa.

## PROGRAMMU selektors ar OFF (izsl.) pozīciju

Kad programmu selektors tiek pagriezts, displejs izgaismojas, lai parādītu izvēlētos programmas iestatījumus.

Lai taupītu elektroenerģiju, displeja apgaismojuma kontrasta līmenis samazināsies cikla beigās vai tad, kad netiek veiktas darbības.

**Nemiet vērā: lai izslēgtu mašīnu, pagrieziet programmu selektoru pozīcijā OFF (izsl.).**

- Piespiediet **SĀKŠANAS/APTURĒŠANAS** taustiņu, lai sāktu izvēlēto ciklu.
- Kad programma ir izvēlēta, programmu selektors paliek fiksēts uz izvēlēto programmu, līdz cikls beidzas.
- Izslēdziet veļas mazgājamo mašīnu, pagriežot selektoru **OFF** (izsl.) pozīcijā.

**Programmu selektors ir jāiestata atpakaļ OFF (izsl.) pozīcijā katra cikla beigās vai sekojošā mazgāšanas cikla sākumā, pirms tiek izvēlēta un sākota nākamā programma.**

## SĀKŠANAS/APTURĒŠANAS taustiņš

Aizveriet lūku, **PIRMS** piespiedīsiet **SĀKŠANAS/APTURĒŠANAS** taustiņu.

- Piespiediet, lai sāktu izvēlēto ciklu.

**Pēc SĀKŠANAS/APTURĒŠANAS taustiņa piespiešanas var paiet dažas sekundes, līdz mašīna sāk darboties.**

## MAŠĪNAS DARBĪBAS APTURĒŠANA

- Apmēram **2 sekundes** turiet piespiestu **SĀKŠANAS/APTURĒŠANAS** taustiņu (mirgos dažas indikatora lampiņas un atlikušā laika rādījumi, norādot par mašīnas darbības apturēšanu).

**Drošības labad dažās mazgāšanas ciklu fāzēs lūku var atvērt tikai tad, ja ūdens līmenis ir zemāks par tās apakšējo malu un temperatūra ir zemāka par 45°C. Ja šie nosacījumi ir izpildīti, pirms lūkas atvēršanas pagaidiet, līdz LŪKAS BLOĶĒŠANAS lampiņa nodziest.**

- Vēlreiz piespiediet **SĀKŠANAS/APTURĒŠANAS** taustiņu, lai atsāktu programmas darbību no apturēšanas punkta.

## PROGRAMMAS ATCELŠANA

- Lai atceltu programmu, iestatiet selektoru pozīcijā **OFF** (izsl.).

## ATLIKTĀS SĀKŠANAS taustiņš

- Ar šo taustiņu varat priekšprogrammēt mazgāšanas ciklu, lai cikla sākumu atliktu līdz **24 stundām**.
- Lai atliktu sākumu, rīkojieties šādi:
  - Izvēlieties nepieciešamo programmu.
  - Vienreiz piespiediet atliktās sākšanas taustiņu, lai to aktivētu (displejā parādās **h00**), pēc tam piespiediet to vēlreiz, lai iestatītu **1 stundas** aizturi (displejā parādās **h01**). Iepriekšiestatītā aizture tiek palielināta par **1 stundu** katreiz, kad piespiežat taustiņu, līdz displejā parādās

**h24**; pēc tam, ja vēlreiz piespiedīsiet taustiņu, aiztures laiks tiks atiestatīts līdz nullei.

- Apstipriniet, piespiežot **SĀKŠANAS/APTURĒŠANAS** taustiņu. Sāksies aiztures atpakaļskaitīšana, un pēc tās pabeigšanas programma sāksies automātiski.

- Varat atcelt atlikto sākšanu, pagriežot programmu selektoru pozīcijā **OFF** (izsl.).

*Ja ierīces darbināšanas laikā tika pārtraukta elektropadeve, pēc tās atjaunošanās ierīce atsāks darboties no tā posma sākuma, kurā notika elektropadeves pārtraukums.*

Izvēlieties iespēju taustiņus pirms **SĀKŠANAS/APTURĒŠANAS** taustiņa piespiešanas.

## IESPĒJU taustiņš

Ar šo taustiņu varat izvēlēties no trim dažādām iespējām:

### - PAPILDU SKALOŠANA

- Šī iespēja ļauj mazgāšanas cikla beigās pievienot vienu skalošanu; tas ir noderīgi cilvēkiem ar maigu un jutīgu ādu, kurai neliels mazgāšanas līdzekļa daudzums var izraisīt kairinājumu vai alerģiju.
- Šo funkciju ir ieteicams izmantot arī bērnu drēbēm, kā arī ļoti netīras veļas mazgāšanai, kam jālieto daudz mazgājamā līdzekļa, vai frotē dvieļiem, kuru šķiedras parasti mēdz uztvert mazgāšanas līdzekli.

### - HIGIĒNA +

Tiek aktivēta, kad iestatāt 60°C temperatūru. Šī iespēja ļauj veikt drēbju dziļo tīrīšanu, visā mazgāšanas laikā saglabājot nemainīgu temperatūru.

## - VIENKĀRŠA GLUDINĀŠANA

Šī funkcija ļauj pēc iespējas samazināt kroku rašanos, neliekojot izgriešanu starpciklā vai samazinot noslēguma izgriešanas intensitāti.

Ja izvēlētā iespēja nav savietojama ar izvēlēto programmu, iespējas indikatora lampiņa mirgo, pēc tam nodziest.

## ĀTRĀS MAZGĀŠANAS/NETĪRĪBAS PAKĀPES taustiņš

Šis taustiņš ļauj izvēlēties divas dažādas iespējas atkarībā no izvēlētās programmas.

### - ĀTRĀ MAZGĀŠANA

Taustiņš kļūst aktīvs, kad uz slēdža izvēlaties **ĀTRA MAZGĀŠANA (14'/30'/44')** programmu, un ļauj izvēlēties vienu no trim norādītajiem ilguma iestatījumiem.

### - NETĪRĪBAS PAKĀPES taustiņš

- Pēc programmas izvēles automātiski tiks parādīts šai programmai iestatītais mazgāšanas laiks.
- Šī iespēja ļauj izvēlēties mazgāšanas intensitātes 3 līmeņus, pielāgojot programmas ilgumu atkarībā no auduma netīrības pakāpes (var lietot tikai dažās programmās, kā parādīts programmu tabulā).

## TEMPERATŪRAS IZVĒLES taustiņš

- Ar šo taustiņu varat mainīt mazgāšanas ciklu temperatūru.
- Lai nebojātu audumus, nav iespējams iestatīt temperatūru, kas pārsniedz programmai maksimālo atļauto temperatūru.
- Ja vēlaties mazgāt aukstā ūdenī, visām indikatora lampiņām ir jābūt nodzišusām.

## IZGRIEŠANAS ĀTRUMA taustiņš

- Piespiežot šo taustiņu, varat samazināt maksimālo ātrumu un, ja vēlaties, varat atcelt izgriešanas ciklu.
- Ja etiķetē nav norādīta specifiska informācija, varat izmantot programmai paredzēto maksimālo izgriešanas ātrumu.

Lai novērstu auduma bojāšanu, nav iespējams iestatīt ātrumu, kas pārsniedz programmai atļauto maksimālo ātrumu.

- Lai vēlreiz aktivētu izgriešanas ciklu, piespiediet šo taustiņu, lai sasniegtu vēlamo izgriešanas ātrumu.
- Varat mainīt izgriešanas ātrumu, neapturot mašīnas darbu.

Pārāk liels mazgāšanas līdzekļa daudzums var izraisīt pārmērīgu putošanu. Ja ierīce konstatē pārmērīgu putošanu, tā var izslēgt izgriešanas posmu vai pagarināt programmas laiku un palielināt ūdens patēriņu.

Mašīna ir aprīkota ar īpašu elektronisku ierīci, kas izslēdz izgriešanas ciklu, ja ievietotā veļa nav sabalansēta. Šādi tiek samazināts mašīnas darbības troksnis un vibrācija, paildzinot mašīnas kalpošanas laiku.

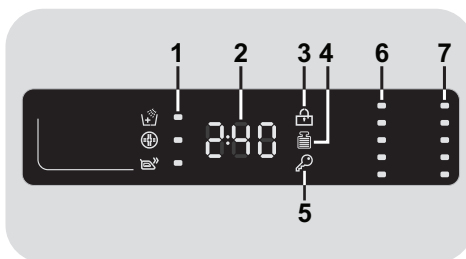
## TAUSTIŅU BLOKĒŠANA

- Apmēram 3 sekundes vienlaikus piespiežot **TEMPERATŪRAS IZVĒLES** un **IZGRIEŠANAS ĀTRUMA** taustiņus, varat nobloķēt mašīnas taustiņus. Šādi varat novērst nejaušas vai nevēlamas izmaiņas, ja cikla laikā nejauši piespiedāt displeja taustiņu.

- Taustiņu bloķēšanu var vienkārši atcelt, vēlreiz vienlaikus piespiežot šos divus taustiņus vai izslēdzot ierīci.

## Digitālais displejs

Displeja indikatoru sistēma jūs pastāvīgi informē par mašīnas darba stāvokli.



### 1) IESPĒJU INDIKATORA LAMPIŅAS

Indikatora lampiņas parāda iespējas, kuras var izvēlēties ar atbilstošo taustiņu.

### 2) CIKLA ILGUMS

- Pēc programmas izvēles displejs automātiski parāda tipisko cikla ilgumu, kas var atšķirties atkarībā no izvēlētajām iespējām.
- Cikla sākotnējā iepildīšanas posmā mašīna aprēķina faktisko nepieciešamo cikla ilgumu, pamatojoties uz veļas daudzumu, saturu un izvēlētajām iespējām. Pēc tam tiks atainots reālais mazgāšanas laiks. Mazgāšanas laikā šo laiku var pārrēķināt atkarībā no mazgāšanas līdzekļa līmeņa un ievietotās veļas balansa.

### 3) LŪKAS BLOKĒŠANAS INDIKATORA LAMPIŅA

- Kad lūka ir pilnībā noslēgta, izgaismojas indikatora lampiņa.

Aizveriet lūku, **PIRMS** piespiedisiet **SĀKŠANAS/APTURĒŠANAS** taustiņu.



- Kad piespiežat **SĀKŠANAS/APTURĒŠANAS** taustiņu uz mašīnas, kamēr lūka ir noslēgta, indikators brīdi mirgos, pēc tam izgaismosies.

Ja lūka nav pareizi noslēgta, lampiņa apmēram 7 sekundes turpinās mirgot, pēc tam sākšanas komanda tiks automātiski atcelta. Šādā gadījumā pareizi noslēdziet lūku un piespiediet **SĀKŠANAS/APTURĒŠANAS** taustiņu.

- Īpaša drošības ierīce neļauj lūku atvērt uzreiz pēc cikla beigām. Pirms atvērsiet lūku, pēc mazgāšanas cikla beigām pagaidiet **2 minūtes**, līdz nodziest LŪKAS BLOĶĒŠANA lampiņa. Cikla beigās pārslēdziet programmu selektoru **OFF** pozīcijā.

#### 4) **Kg** noteicēja **INDIKATORA LAMPIŅA** (*funkcija aktīva tikai kokvilnas un sintētiskas programmās*)

- Cikla pirmo minūšu laikā izgaismosies “**Kg Detector**” indikators, kamēr viedais sensors nosvērs veļu un atbilstoši pielāgos cikla laiku, ūdens un elektrības patēriņu.
- Katrā mazgāšanas posmā “**Kg Detector**” ļauj novērot informāciju par veļas noslogojumu cilindrā, un mazgāšanas pirmo minūšu laikā tas:

- pielāgo nepieciešamo ūdens daudzumu;
- nosaka mazgāšanas cikla ilgumu;
- regulē skalošanu atbilstoši mazgāšanai izvēlēta auduma tipam;
- noregulē cilindra rotācijas ritmu atbilstoši mazgājamā auduma tipam;
- nosaka, ja ir pārāk daudz mazgājamā līdzekļa putu, un pēc vajadzības pielāgo skalošanas ūdens daudzumu.

- pielāgo izgriešanas ātrumu atbilstoši veļas daudzumam, novēršot nelīdzsvarotību.

#### 5) **TAUSTIŅU BLOĶĒŠANAS** **INDIKATORA LAMPIŅA**

Indikatora lampiņa norāda, ka taustiņi ir bloķēti.

#### 6) **MAZGĀŠANAS TEMPERATŪRAS** **INDIKATORA LAMPIŅAS**

Parāda izvēlētas programmas mazgāšanas temperatūru, ko var mainīt (kur atļauts) ar atbilstošo taustiņu.

Ja vēlaties mazgāt aukstā ūdenī, visām indikatora lampiņām ir jābūt nodzisušām.

#### 7) **IZGRIEŠANAS ĀTRUMA** **INDIKATORA LAMPIŅAS**

Parāda izvēlētas programmas izgriešanas ātrumu, ko var samazināt vai izlaist ar atbilstošo taustiņu.

## SMART TOUCH (viedais pieskāriens)

Šī ierīce ir aprīkota ar **Smart Touch** tehnoloģiju, kas ar lietotni ļauj komunicēt ar Android operētājsistēmas viedtālruni, kas aprīkoti ar NFC (tuva darbības lauka sakari) funkciju.

- Lejupielādējiet savā viedtālrunī **Candy simply-Fi** lietotni.

**Candy simply-Fi** lietotne ir pieejama gan planšetdatoriem, gan viedtālruni ar Android un iOS operētājsistēmu. Tomēr iespējama komunikācija ar mašīnu un varat izmantot Smart Touch piedāvāto potenciālu tikai ar Android operētājsistēmas viedtālruni, kas aprīkoti ar NFC tehnoloģiju, atbilstoši šādai funkcionālai shēmai:

Android operētājsistēmas viedtālrunis ar NFC tehnoloģiju	Komunikācija ar mašīnu + saturs
Android operētājsistēmas viedtālrunis bez NFC tehnoloģijas	Tikai saturs
Android operētājsistēmas planšetdators	Tikai saturs
Apple iPhone	Tikai saturs
Apple iPad	Tikai saturs

## FUNKCIJAS

Izmantojot lietotni, galvenās pieejamās funkcijas ir šādas:

- **Voice Assistant (balss palīgs)** – Ceļvedis, kas palīdz izvēlēties ideālu ciklu tikai ar trim balss ieejām (veļa/audumi, krāsa, netīrības pakāpe).
- **Cycles (cikli)** – Lai lejupielādētu un palaistu jaunas mazgāšanas programmas.

- **Smart Care (viedā apkope)** – Smart Check-up (vieda pārbaude) un Auto-Clean (automātiskā tīrīšana) cikli un problēmu novēršanas ceļvedis.
- **My Statistics (mana statistika)** – Mazgāšanas statistika un padomi mašīnas efektīvākai izmantošanai.

**Uzziniet visu informāciju par Smart Touch funkcijām, pārlūkojot lietotni DEMO režīmā, vai apmeklējiet: [www.candysmarttouch.com](http://www.candysmarttouch.com)**

## SMART TOUCH IZMANTOŠANA

### PIRMO REIZI — Mašīnas reģistrācija

- Android operētājsistēmas viedtālrunī ieejiet **“Settings”** (iestatījumi) izvēlnē un **“Wireless & Networks”** (bezvadu sakari un tīkli) izvēlnē aktivējiet NFC funkciju.

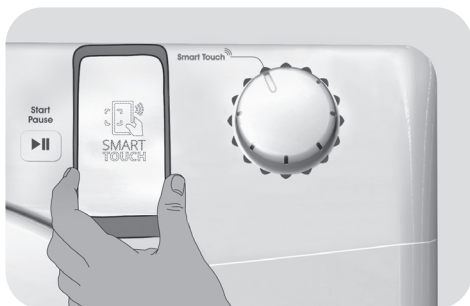
**Atkarībā no viedtālruna režīma un tā Android operētājsistēmas versijas, var atšķirties NFC aktivēšanas process. Sīkāku informāciju skatiet viedtālruna pamācībā.**

- Pagrieziet slēdzi **Smart Touch** pozīcijā, lai iespējotu priekšējā paneļa sensoru.
- Atveriet lietotni, izveidojiet lietotāja profilu un reģistrējiet ierīci, izpildot norādījumus tālruna displejā vai pie mašīnas piestiprinātajā **“Ātrajā ceļvedī”**.

**Sīkāka informācija, atbildes uz bieži uzdotajiem jautājumiem un vienkāršas reģistrācijas video ir pieejami: [www.candysmarttouch.com/how-to](http://www.candysmarttouch.com/how-to)**

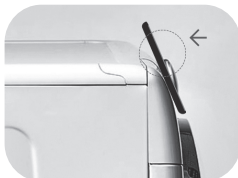
## NĀKAMĀ REIZE — Regulāra lietošana

- Katreiz, kad vēlaties vadīt mašīnu ar lietotni, vispirms nepieciešams iespējot **Smart Touch** režīmu, pagriežot slēdzi līdz **Smart Touch** indikatoram.
- Noteikti atbloķējiet savu tālruni (no gaidstāves režīma) un aktivējiet NFC funkciju; pēc tam izpildiet iepriekš norādītās darbības.
- Ja vēlaties sākt mazgāšanas ciklu, ievietojiet veļu, pievienojiet mazgāšanas līdzekli un noslēdziet lūku.
- Izvēlieties nepieciešamo funkciju lietotnē (piemēram, programmas sākšana, viedās pārbaudes cikls, statistikas atjaunināšana utt.).
- Izpildiet norādījumus tālruņa displejā, **ATSTĀJOT IESLĒGTU Smart Touch** logotipu mašīnas priekšējā panelī, kad lietotnē aicināti to darīt.



### PIEZĪMES:

Novietojiet viedtālruni tā, lai NFC antena tās aizmugurē atbilstu **Smart Touch** logotipa pozīcijai uz ierīces (kā parādīts zemāk).




















Ja nezināt savas NFC antenas pozīciju, ar apļveida kustību nedaudz pārvietojiet viedtālruni virs **Smart Touch** logotipa, līdz lietotne apstiprina savienojumu. Lai datu pārsūtīšana būtu sekmīga, svarīgi **ŠIS PROCEDŪRAS DAŽU SEKUNŽU LAIKĀ TURĒT VIEDTĀLRUNI UZ PRIEKŠĒJĀ PANEĻA**; ierīce paziņos par darbības pareizu rezultātu un ieteiks, kad tas ir iespējams, pārvietot viedtālruni prom.

Viedtālruņa biezi futrāji vai metāla uzlīmes var traucēt vai nepieļaut datu pārraidi starp mašīnu un tālruni. Ja nepieciešams, noņemiet tās.

Ja dažus viedtālruņa komponentus (piemēram, aizmugurējais vāciņš, akumulators utt.) nomainīsit ar neoriģināliem, iespējams, tiks noņemta NFC antena, neļaujot pilnībā izmantot lietotni.

Mašīnas vadība un kontrole ar lietotni ir iespējama tikai "tuvumā": tādēļ nav iespējamas tālvadības darbības (piemēram, no citas istabas, ārpus mājas).

# Programmu tabula

PROGRAMMA		 (MAKS.) * (skatiet vadības paneli)								1)  °C			
		5 kg	6 kg	7 kg	8 kg	9 kg	10 kg	11 kg	12 kg		(MAKS.)	2	
	<b>KOKVILNA</b> <sup>2)</sup>	5	6	7	8	9	10	11	12	90°	●	●	
 + Pre	<b>KOKVILNA + PRIEKŠMAZGĀŠANA</b> <sup>2)</sup>	5	6	7	8	9	10	11	12	60°	●	●	●
<b>ECO</b> 40-60	<b>EKO 40-60</b> <sup>2)</sup>	5	6	7	8	9	10	11	12	60°	●	●	
 20°C	<b>20°C</b> <sup>2)</sup>	5	6	7	8	9	10	11	12	20°	●	●	
	<b>SINTĒTIKA</b> <sup>2)</sup>	2,5	3	3,5	4	4,5	5	5,5	6	60°	●	●	
	<b>SKALOŠANA</b>	-	-	-	-	-	-	-	-	-	△	●	
	<b>NOTECE + IZGRIEŠANA</b>	-	-	-	-	-	-	-	-	-			
	<b>DŽINSI</b> <sup>2)</sup>	3	3	3	3	3	3	3	3	40°	●	●	
	<b>HIGIĒNA</b>	3,5	4	4,5	5,5	6	6,5	7	8	60°	●	●	
	<b>VILNA/MAZGĀŠANA AR ROKĀM</b>	1	1	1	2	2	2	2	2,5	30°	●	●	
	<b>SMALKI</b>	2	2	2,5	2,5	2,5	2,5	2,5	3	40°	●	●	
 59'	<b>JAUKTIE UN KRĀSAINIE 59'</b>	5	6	7	8	9	10	11	12	40°	●	●	
14' 30' 44'	<b>14'</b>	1	1	1	1,5	1,5	1,5	1,5	2	30°	●	●	
	<b>30'</b>	1,5	2	2,5	2,5	2,5	2,5	2,5	3	30°	●	●	
	<b>44'</b>	3	3	3,5	3,5	3,5	3,5	3,5	4	40°	●	●	
 59'	<b>IDEĀLA KOKVILNA 59'</b>	2,5	3	3,5	4	4,5	5	5,5	6	40°	●	●	
<b>Smart Touch</b> 	Pielāgojams iestatījums, kas komunicē ar jūsu viedtālruna lietotni un lejupielādē ciklus (skatiet speciālajā sadaļā). Rūpnīcā iestatīta noklusējuma programma "Auto-Clean" (automātiskā tīrīšana), kas dezinficēs mašīnu.												

## Lūdzu, izlasiet šīs piezīmes:

\* Sauso drēbju maksimālā ielāde atbilstoši izmantotajam modelim (skatiet vadības panelī).



### (Tikai modeļiem ar šķidrā mazgāšanas līdzekļa nodalījumu)

Kad tikai dažiem apģērba gabaliem ir traipi, kas ir jāapstrādā ar šķidriem balinātājiem, traipu sākotnēju notīrīšanu var veikt veļas mazgājamā mašīnā.

Ielejiet balinātāju šķidrā balināšanas līdzekļa tvertnē, kas ievietota mazgāšanas līdzekļa atvilktnes nodalījumā "2", un iestatiet speciālo programmu SKALOŠANA.

Kad šī fāze ir pabeigta, izslēdziet mašīnu, pievienojiet pārējos audumus un turpiniet kā parastu mazgāšanu, izmantojot vislabāk piemēroto programmu.

- 1) Kad programma ir izvēlēta, displejā parādās ieteicamā mazgāšanas temperatūra, ko var samazināt (kur atļauts) ar atbilstošu taustiņu.
- 2) Parādītajām programmām varat noregulēt mazgāšanas ilgumu un intensitāti, izmantojot **NETĪRĪBAS PAKĀPES** taustiņu.
- 3) Izvēloties **ĀTRĀS MAZGĀŠANAS** programmu uz slēdža, ar **ĀTRĀS MAZGĀŠANAS** taustiņu varēsiet izvēlēties vienu no trijām ātrās mazgāšanas programmām 14 minūtes, 30 minūtes vai 44 minūtes.

## INFORMĀCIJA TESTĒŠANAS LABORATORIJĀM

**STANDARTA PROGRAMMAS  
ATBILSTOŠI (ES) Nr. 1015/2010 un  
Nr. 1061/2010**

**EKO 40-60** PROGRAMMA  
TEMPERATŪRAS IESTATĪŠANA  
UZ 40°C

**EKO 40-60** PROGRAMMA  
TEMPERATŪRAS IESTATĪŠANA  
UZ 60°C

---

**STANDARTA PROGRAMMA  
ATBILSTOŠI (ES) Nr. 2019/2023**

**EKO 40-60** PROGRAMMA

## Programmu apraksts

Lai iztīrītu dažādus audumu tipus un dažādas netīrības pakāpes, veļas mazgājamai mašīnai ir specifiskas programmas visu mazgāšanas vajadzību apmierināšanai (skatiet programmu tabulu).

**Izvēlieties programmu saskaņā ar etiķetes norādījumiem par veļu, jo īpaši par maksimālo ieteicamo temperatūru.**



### BRĪDINĀJUMS:

#### SVARĪGS PADOMS PAR MAZGĀŠANU.

- Jaunas krāsainās drēbes ir atsevišķi jāmazgā vismaz 5 vai 6 reizes.
- Vienmēr mazgājiet atsevišķi noteiktus lielus tumšus apģērbus, piemēram, džinsus un dvieļus.
- Nekad nemazgājiet kopā ar NEIZTURĪGAS KRĀSAS audumiem.

### “Smart Touch”

Pielāgojams slēdža iestatījums, kas ir jāizvēlas, lai mašīnai padotu komandu no lietotnes un leju pielādētu/sāktu ciklu (lai iegūtu sīkāku informāciju, skatiet atbilstošajā sadaļā un lietotnes lietošanas pamācībā). “Smart Touch” iespējas rūpnīcas iestatījums ir “Auto-Clean” cikls, kas paredzēts cilindra iztīrīšanai, smaku likvidēšanai un veļas mazgājamās mašīnas kalpošanas laika pagarināšanai. Pirms “Auto-Clean” cikla sākšanas pārlicinieties, ka cilindrs ir tukšs, izmantojiet veļas mazgājamās mašīnas speciālo tīrīšanas līdzekli vai pulveri. Cikla beigās atstājiet mašīnas lūku atvērtu, lai cilindrs nožūtu. Ieteicams ik pēc 50 mazgāšanas reizēm.

### KOKVILNA

Šī programma ir piemērota krāsainu kokvilnas apģērbu mazgāšanai 40°C temperatūrā vai maksimālas tīrības pakāpes nodrošināšanai izturīgu kokvilnas apģērbu mazgāšanā 60°C vai 90°C temperatūrā.

Pēdējā izgriešanas reize notiek maksimālā ātrumā, nodrošinot lielisku ūdens noteci.

### KOKVILNA + PRIEKŠMAZGĀŠANA

Šī programma ir izstrādāta, lai no baltām kokvilnas drēbēm notīrītu grūti notīrāmus traipus. Priekšmazgāšana ļauj notīrīt grūti notīrāmus traipus. Pievienojiet nodalījumā “1” mazgāšanas līdzekli, kura daudzums ir 20% no galvenajai mazgāšanai izmantotā daudzuma.

### EKO 40-60

EKO 40-60 programma ir piemērota, lai kopā tajā pašā ciklā mazgātu parasti netīru kokvilnas veļu, kas mazgājama 40°C vai 60°C temperatūrā. Šī programma tiek izmantota, lai novērtētu atbilstību ES ekodizaina normām (videi draudzīga produktu izstrāde).

### 20°C

Šī inovatīvā programma nieka 20°C temperatūrā ļauj vienlaikus mazgāt dažāda tipa un krāsas audumus, piemēram, kokvilnas, sintētiskas un jauktos audumus, nodrošinot izcilu tīrīšanas kvalitāti. Šīs programmas patēriņš atbilst apmēram 40% no parastās kokvilnas mazgāšanas 40°C temperatūrā.

### SINTĒTIKA

Šī programma ļauj vienlaikus mazgāt dažāda tipa un krāsas audumus. Mazgāšanas un skalošanas posmos tiek optimizēta cilindra griešanās un ūdens līmenis. Precīza izgriešanas darbība samazina kroku rašanos audumos.

### SKALOŠANA

Šajā programmā skalošana tiek veikta 3 reizes pamīšus ar izgriešanu (to var samazināt vai izslēgt, izmantojot atbilstošu taustiņu). To izmanto jebkādu auduma veidu skalošanai, piemēram, pēc mazgāšanas ar rokām.

### NOTECE + IZGRIEŠANA

Programma veic ūdens noteci un izgriešanu ar maksimāliem apgriezieniem. Izmantojot IZGRIEŠANAS IZVĒLES taustiņu, ir iespējams atcelt izgriešanu vai samazināt apgriezienus.

## **DŽINSI**

Šī programma ir izstrādāta, piemēram, džinsu auduma vislabākajai tīrīšanai: ideāli piemērota netīrumu notīrīšanai, neietekmējot šķiedru elastīgumu.

## **HIGIĒNA**

Izturīgiem audumiem paredzētā programma, kas ļauj dezinficēt veļu. Lai palielinātu dezinfekcijas efektivitāti, ieteicams izmantot pulverveida mazgāšanas līdzekļus.

## **VILNA/MAZGĀŠANA AR ROKĀM**

Šī programma izpilda mazgāšanas ciklu, kas paredzēts vilnas audumiem, kurus var mazgāt veļas mazgājamā mašīnā, ar roku mazgājamiem priekšmetiem vai veļai, kas izgatavota no zīda vai kurai etiķetē ir norādīts "Mazgāt kā zīdu".

## **SMALKI**

Šī programma darbojas ar saīsinātiem cilindra apgriezīgu periodiem un ir sevišķi piemērota smalku audumu mazgāšanai. Mazgāšana un skalošana notiek ar augstu ūdens līmeni, lai nodrošinātu vislabāko rezultātu.

## **JAUKTIE UN KRĀSAINIE 59'**

Šī programma ļauj brīvi kopā mazgāt visa veida audumus un nebalējošu krāsu audumus, pilnu apjomu, iegūstot lielisku rezultātu nieka 59 minūtēs. Mazgājot vidējā temperatūrā, šī programma ir ieteicama veļai, kas nav pārāk netīra.

## **ĀTRA MAZGĀŠANA (14'/30'/44')**

Ietaupiet, nezaudējot kvalitāti! Ar šo jauno programmu var iegūt lieliskus rezultātus, ietaupot ūdeni, elektroenerģiju, mazgāšanas līdzekli un laiku. Ar šo iespēju mazgāšana tiek veikta vidējā temperatūrā, kas piemērota jebkādam auduma veidam. Ieteicama nelielam veļas daudzumam un viegli netīrai veļai.

## **IDEĀLA KOKVILNA 59'**

Šī programma garantē lieliskus kokvilnas veļas mazgāšanas rezultātus. Šī iespēja ir paredzēta, lai samazinātu vidēji netīras kokvilnas veļas mazgāšanas laiku vidējā temperatūrā. Lai iegūtu vislabākos rezultātus, piepildiet mašīnu tikai līdz pusei.

## 8. PROBLĒMU NOVĒRŠANA UN GARANTIJA

Ja uzskatāt, ka veļas mazgājamā mašīna nedarbojas pareizi, skatiet komplektācijā iekļautajā ātrajā ceļvedī, kurā ir praktiski padomi visbiežāk sastopamo problēmu novēršanā.

### SMART TOUCH MODEĻIEM

**Candy simply-Fi** lietotnei ir **Smart Check-up** (viedā pārbaude) funkcija, kas ļauj jebkurā laikā pārbaudīt izstrādājuma funkcionalitāti un stāvokli. Lai izmantotu **Candy simply-Fi** lietotni, nepieciešams viedtālrunis ar Android operētājsistēmu un NFC tehnoloģiju.

Sīkāku informāciju varat atrast lietotnē.

Ja mašīnas displejs norāda kļūdu (ar kodu vai mirgojošiem LED), ieslēdziet lietotni viedtālrunī ar Android operētājsistēmu un aktivizētu NFC. Novietojiet viedtālruni pret Smart Touch logotipu uz vadības paneļa. Lai atrisinātu problēmu, tagad jums vajadzētu spēt nolasīt kļūmes direktoriju.

### KĻŪDAS KODA FORMĀTS

- **Modeļiem ar displeju:** kļūdu norāda skaitlis ar burtu "E" sākumā, piemēram, E2 = Error 2).
- **Modeļiem bez displeja:** kļūdu norāda katra LED mirgošanas reižu secība. Kļūdas kodu parāda mirgošanas reižu skaits ar 5 sekunžu pauzi (piemēram, mirgo divas reizes – 5 sekunžu pauze – mirgo divas reizes – atkārtošana = Error 2).

Parādītā kļūda	Iespējamie cēloņi un praktiskie risinājumi
<b>E2</b> (parādās indikācija) <b>LED mirgo divas reizes</b> (neparādās indikācija)	<b>Mašīnā netiek padots ūdens.</b> Pārliecinieties, ka ūdens padeves krāns ir atvērts. Pārliecinieties, ka ūdens padeves šļūtene nav salocīta, savērpta vai saspiesta. Pārliecinieties, ka noteces cauruļvads ir pareizā augstumā (skatiet uzstādīšanas sadaļā). Noslēdziet ūdens padeves krānu, atskrūvējiet padeves šļūteni no veļas mazgājamās mašīnas aizmugures un pārliecinieties, ka netīrumu filtrs ir tīrs un nav aizsprostots. Pārliecinieties, ka filtrs nav nosprostots vai filtra nodalījumā nav svešķermeņu, kas var traucēt pareizai ūdens plūsmi.
<b>E3</b> (parādās indikācija) <b>LED mirgo trīs reizes</b> (neparādās indikācija)	<b>Netiek ūdens notece no veļas mazgājamās mašīnas.</b> Pārliecinieties, ka filtrs nav nosprostots vai filtra nodalījumā nav svešķermeņu, kas var traucēt pareizai ūdens plūsmi. Pārliecinieties, ka ūdens noteces šļūtene nav salocīta, savērpta vai saspiesta. Pārliecinieties, ka ūdens noteces sistēma nav aizsprostota un bez problēmām nodrošina ūdens plūsmu. Mēģiniet notecināt ūdeni izlietnē.
<b>E4</b> (parādās indikācija) <b>LED mirgo četras reizes</b> (neparādās indikācija)	<b>Pārāk daudz putu un/vai ūdens.</b> Pārliecinieties, ka tiek lietots pareizs mazgāšanas līdzekļa daudzums, un tas ir paredzēts lietošanai veļas mazgājamā mašīnā.
<b>E7</b> (parādās indikācija) <b>LED mirgo septiņas reizes</b> (neparādās indikācija)	<b>Lūkas problēma.</b> Pārliecinieties, ka lūka ir pareizi aizvērta. Pārliecinieties, ka cilindri ievietotās drēbes netraucē lūkas pilnīgu aizvēršanu. Ja lūka ir aizslēgta, izslēdziet veļas mazgājamo mašīnu un atvienojiet no elektrotīkla rozetes, pagaidiet 2-3 minūtes, pēc tam vēlreiz mēģiniet atvērt.
<b>Jebkāds cits kods</b>	Izslēdziet veļas mazgājamo mašīnu un atvienojiet no elektrotīkla rozetes, pagaidiet minūti. Ieslēdziet mašīnu un vēlreiz ieslēdziet programmu. Ja kļūda atkārtojas, tieši sazinieties ar pilnvaroto klientu apkalpošanas centru.



## CITAS PROBLĒMAS


Problēma	Iespējamie cēloņi un praktiskie risinājumi
<b>Veļas mazgājamā mašīna nedarbojas/ nesāk darboties</b>	Pārliecinieties, ka mašīna ir pieslēgta pie nebojātas elektrotīkla rozetes.
	Pārliecinieties, ka barošana ir ieslēgta.
	Pārliecinieties, ka elektrotīkla rozete nav bojāta, to pārbaudot ar citu ierīci, piemēram, lampu.
	Iespējams, lūka nav pareizi aizvērta: atveriet un vēlreiz to aizveriet.
	Pārbaudiet, vai pareizi izvēlējāties nepieciešamo programmu un tika piespiesta sākšanas poga.
Pārliecinieties, ka veļas mazgājamā mašīna nav pauzes vai laika aiztures režīmā.	
<b>Ūdens izplūdis uz grīdas pie veļas mazgājamās mašīnas</b>	Iespējamais cēlonis ir hermētiķa sūce starp ūdens krānu, padeves šļūteni un uzpildes vārstu; šādā gadījumā to nomainiet un pareizi pievelciet šļūtenes savienojumus.
	Pārliecinieties, ka priekšējais filtrs ir pareizi noslēgts.
<b>Negriežas veļas mazgājamās mašīnas cilindrs</b>	Mašīna ir aprīkota ar kontroles sistēmu, kas novērš veļas un izstrādājuma bojāšanu, ja pirms cilindra izgriešanas cikla veļa nav tajā ievietota vienmērīgi. Var rasties šādas sekas:
	<ul style="list-style-type: none"> <li>• Mašīna mēģina līdzsvarot ievietoto veļu, palielinot izgriešanas laiku.</li> <li>• Izgriešanas cikla ātruma samazināšanās, lai samazinātu vibrāciju un trokšņus.</li> <li>• Izgriešanas cikla pārtraukšana, lai aizsargātu mašīnu un veļu.</li> </ul>
	Šādā gadījumā izņemiet veļu, lai likvidētu tās savēlumus, vēlreiz ievietojiet cilindrā un atsāciet izgriešanas programmu.
	Iespējamais cēlonis var būt ūdens nepilnīga notece: pagaidiet dažas minūtes. Ja problēma saglabājas, skatiet sadaļā par "Error 3".
	Dažiem modeļiem ir "bez izgriešanas" funkcija: pārliecinieties, ka tā nav izvēlēta.
	Pārbaudiet izvēlētos parametrus un to ietekmi uz izgriešanas ciklu.
Pārmērīgs mazgāšanas līdzekļa daudzums var negatīvi ietekmēt izgriešanas ciklu, tādēļ nodrošiniet pareiza daudzuma lietošanu.	
<b>Izgriešanas ciklā spēcīga vibrācija/ trokšņi</b>	Iespējams, veļas mazgājamā mašīna nav novietota pilnībā līdzieni: ja nepieciešams, noregulējiet kājas, kā izskaidrots atbilstošajā sadaļā.
	Pārliecinieties, ka tika izņemtas transportēšanas skrūves, gumijas tapas un plastmasas distances ieliktni.
	Pārliecinieties, ka cilindrā nav svešķermeņu (monētas, sprādzes, pogas utt.).

**Ražotāja standarta garantija aptver bojājumus, ko izraisījuši izstrādājuma elektrosistēmas vai mehāniskie bojājumi ražotāja darbības vai nolaidības dēļ. Ja konstatēts, ka bojājumu izraisījuši faktori ārpus piegādātā izstrādājuma, tā nepareiza lietošana vai lietošanas instrukcijas neievērošana, remonts var tikt veikts par maksu.**

Vienmēr ieteicams izmantot oriģinālās rezerves daļas, kas pieejamas mūsu pilnvarotajos klientu apkalpošanas centros.

### **Garantija**

Izstrādājumam ir piešķirta garantija atbilstoši komplektā iekļautā garantijas sertifikāta noteikumiem un nosacījumiem. Saglabājiet sertifikātu, lai to vajadzības gadījumā uzrādītu pilnvarotā Klientu apkalpošanas centrā. Varat pārbaudīt garantijas nosacījumus arī mūsu tīmekļa vietnē. Lai saņemtu palīdzību, aizpildiet tiešsaistes veidlapu vai sazinieties ar mums, piezvanot uz mūsu tīmekļa vietnes tehniskā atbalsta lapā norādīto tālruna numuru.

Ar šī izstrādājuma marķējumu  mēs apstiprinām tā atbilstību visām attiecīgajām Eiropas drošības, veselības un vides aizsardzības normatīvo aktu prasībām.

**Ražotājs neatbild par šī izstrādājuma komplektā iekļautā bukleta drukas kļūdām. Turklāt ražotājs patur tiesības veikt jebkādas nepieciešamās izmaiņas izstrādājumos, nemainot to būtiskos raksturlielumus.**