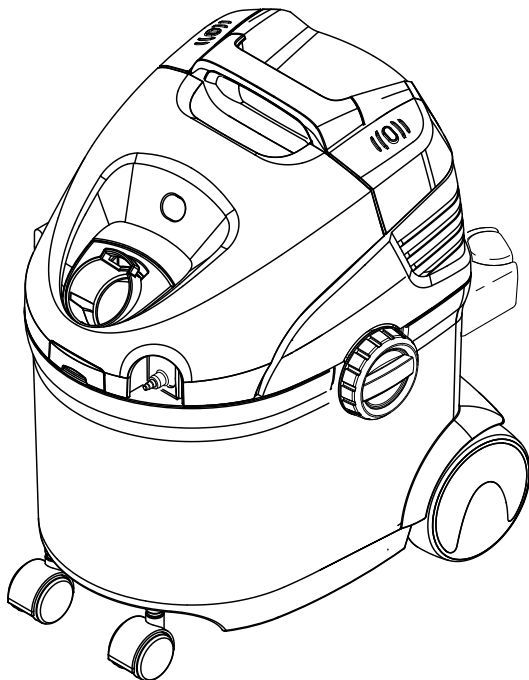


# KÄRCHER

## SE 5.100



Deutsch	5
English	10
Français	14
Italiano	19
Nederlands	24
Español	29
Português	34
Dansk	39
Norsk	43
Svenska	47
Suomi	51
Ελληνικά	55
Türkçe	60
Русский	64
Magyar	69
Čeština	74
Slovenščina	78
Polski	82
Românește	87
Slovenčina	92
Hrvatski	96
Srpski	100
Български	105
Eesti	110
Latviešu	114
Lietuviškai	118
Українська	122
Қазақша	127
العربية	136



Register  
your product

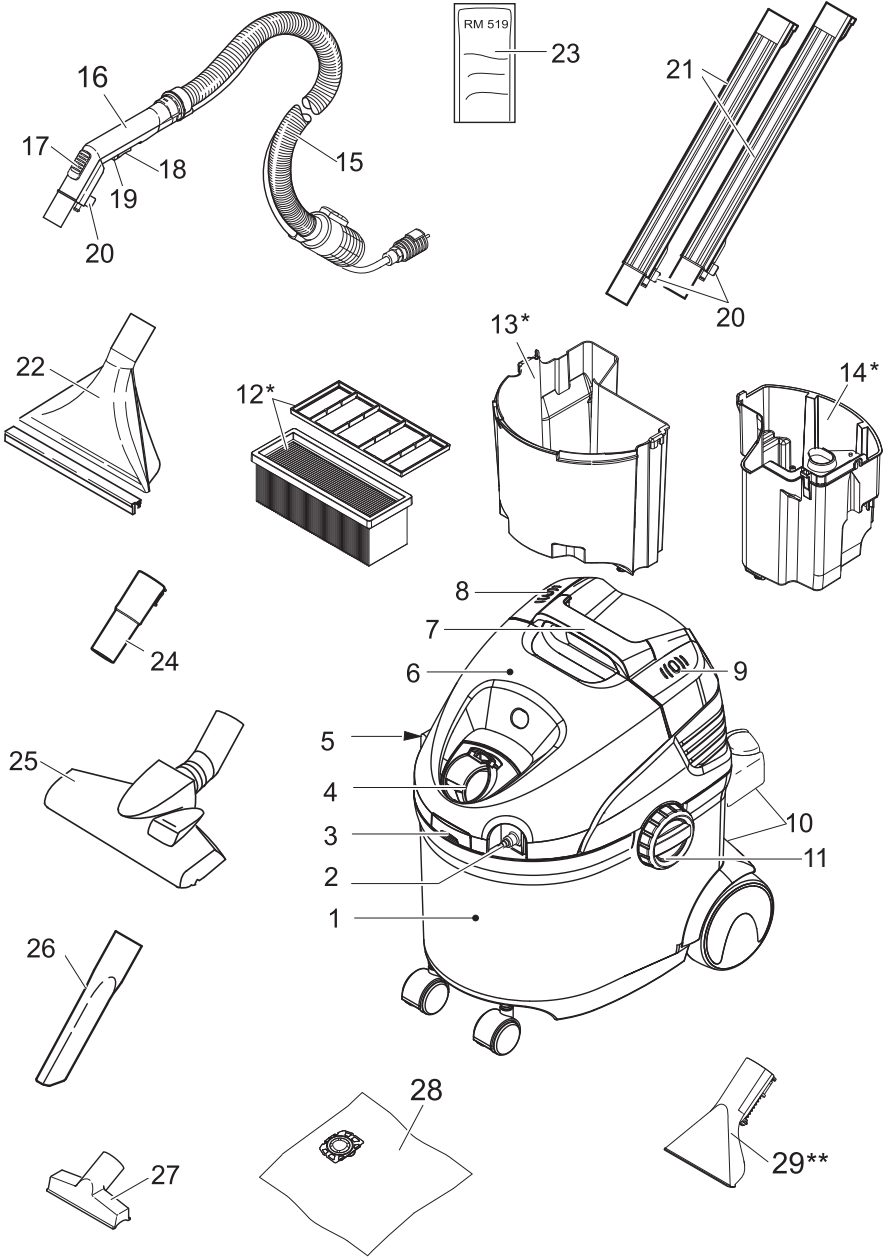
[www.kärcher.com/welcome](http://www.kärcher.com/welcome)

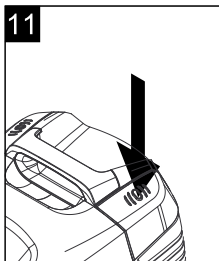
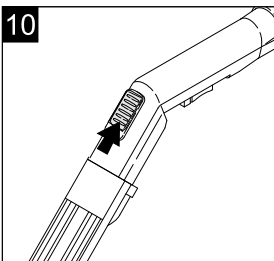
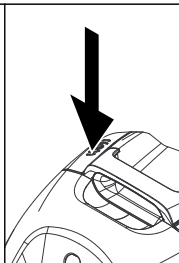
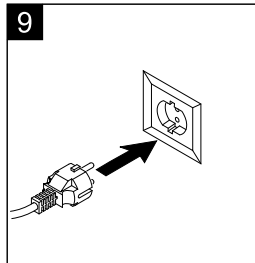
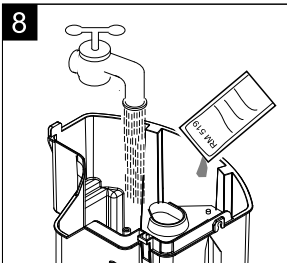
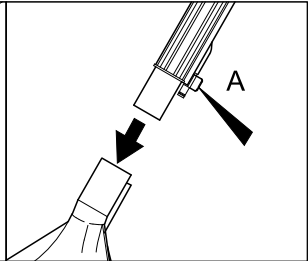
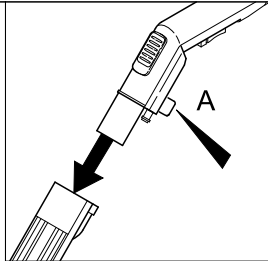
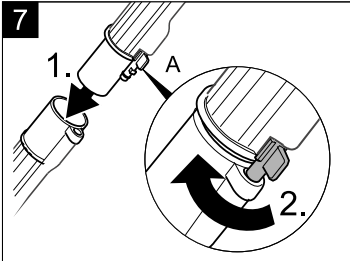
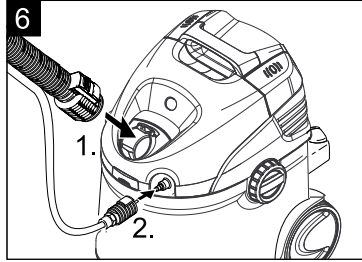
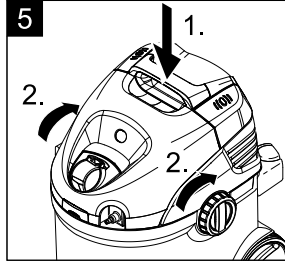
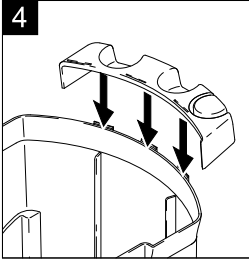
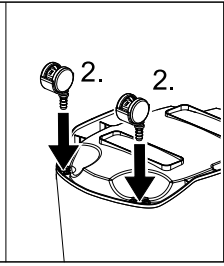
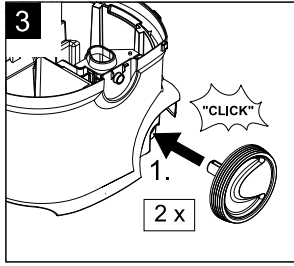
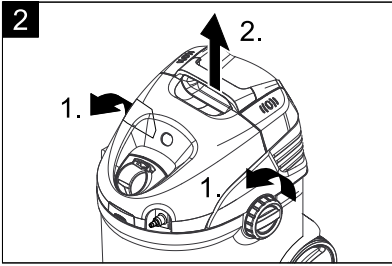
EAC

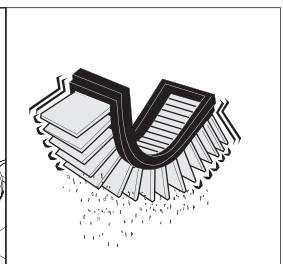
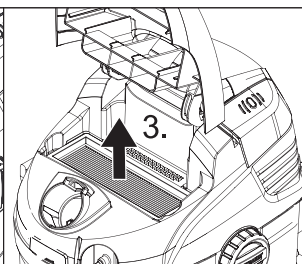
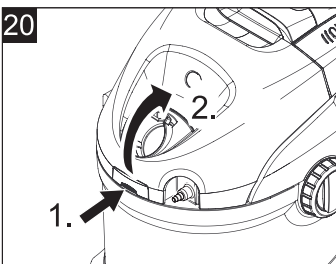
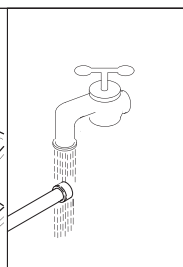
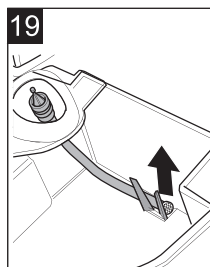
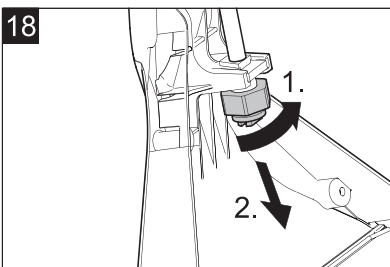
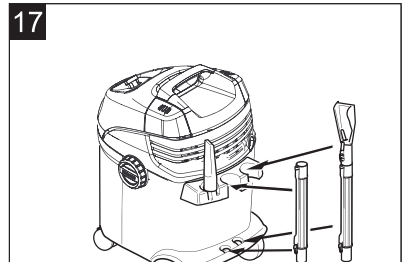
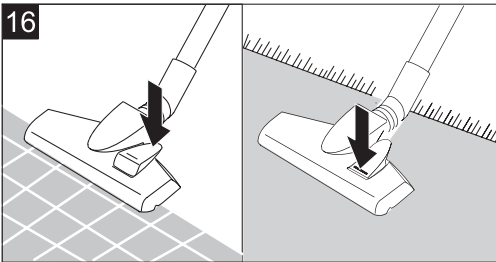
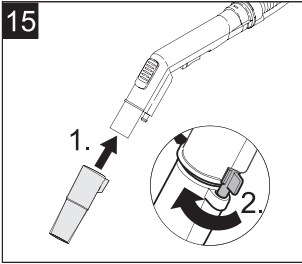
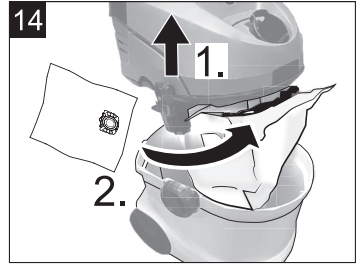
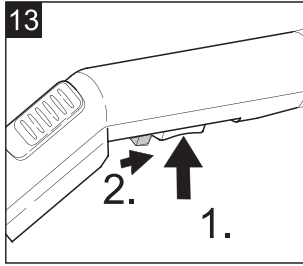
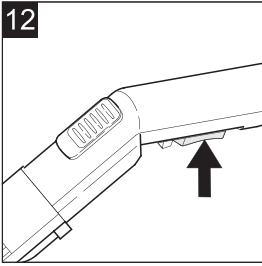


59786550 (05/22)

1







## Satura rādītājs

Vispārējās piezīmes	LV	5
Drošības norādījumi	LV	5
Lietošanas instrukcijā izmantotie simboli	LV	6
Aparāta apraksts	LV	6
Apkalpošana	LV	6
Kopšana un tehniskā apkope	LV	8
Palīdzība darbības traucējumu gadījumā	LV	8
Tehniskie dati	LV	8

## Vispārējās piezīmes



Pirms ierīces pirmās lietošanas reizes izlasiet šo oriģinālo lietošanas instrukciju, rīkojieties saskaņā ar to un saglabāiet to vēlākai izmantošanai vai nākamajam īpašniekam.

## Noteikumiem atbilstoša lietošana

Šis aparāts tika izstrādāts privātai lietošanai un nav paredzēts profesionālās lietošanas prasībām.

- Iegādājoties šo aparātu, Jūs esat nopircis izsmidzināmo ekstrakcijas ierīci pakļāvu segumu uzturēšanai, respektīvi, pamattīrīšanai ar dziļu tīrīšanas efektu.
- Ar mazgāšanas sprauslas uzgali cietu grīdas segumu tīrīšanai (piegādes komplektā) var tīrīt arī cietus grīdas segumus.
- Ar atbilstošiem piederumiem (piegādes komplektā) to var izmantot arī kā universālo putekļusūcēju.

## Vides aizsardzība



Iepakojuma materiālus ir iespējams atkārtoti pārstrādāt. Lūdzu, neizmetiet iepakojumu kopā ar mājsaimniecības atkritumiem, bet gan nogādājiet to vietā, kur tiek veikta atkritumu otrreizējā pārstrāde.



Nolietotās ierīces satur noderīgus materiālus, kurus iespējams pārstrādāt un izmantot atkārtoti. Tādēļ lūdzam izmantot vecās ierīces ar atbilstošu savākšanas sistēmu starpniecību.

Elektriskās un elektroniskās ierīces bieži vien satur sastāvdaļas, kuras, to nepareizas izmantošanas vai neatbilstošas utilizācijas gadījumā, var radīt potenciālu apdraudējumu cilvēku veselībai un videi. Tomēr šīs sastāvdaļas ir nepieciešamas ierīces pareizai darbībai. Ierīces, kas apzīmētas ar šo simbolu, nedrīkst izmet kopā ar sadzīves atkritumiem.

## Filteru un filtra maisiņu utilizācija

Filteri un to maisiņi ir izgatavoti no videi nekaitīgām izejvielām.

Ja filtrā un tā maisiņā nav iesūktas vielas, kuru klātbūtne mājsaimniecības atkritumos ir aizliegta, tos var utilizēt kopā ar parastajiem mājsaimniecības atkritumiem.

## Informācija par sastāvdaļām (REACH)

Aktuālo informāciju par sastāvdaļām atradīsiet:

[www.kaercher.com/REACH](http://www.kaercher.com/REACH)

## Garantija

Mūsu pilnvarotās tirdzniecības sabiedrības izsniegtās garantijas saistības ir spēkā katrā valstī. Garantijas perioda laikā mēs bez maksas novērsīsim iespējamos darbības traucējumus Jūsu aparātā, ja to cēlonis ir materiāla vai ražošanas defekts. Ja nepieciešams garanti-

jas remonts, lūdzam griezties pie Jūsu pārdevēja vai tuvākajā pilnvarotajā klientu apkalpošanas dienestā iestādē, uzrādot pirkumu apliecināšanas dokumentu.

## Klientu apkalpošanas centrs

Jautājumu un aparāta darbības traucējumu gadījumā Jums labprāt sniegs padomu firmas KÄRCHER filiāles darbinieki.

(Adresi skatīt aizmugurē)

## Piederumi un rezerves daļas

Izmantot tikai oriģinālos piederumus un oriģinālās rezerves daļas, jo tie garantē drošu un nevainojamu ierīces darbību.

Informāciju par piederumiem un rezerves daļām skatīt [www.kaercher.com](http://www.kaercher.com).

## Drošības norādījumi

Papildu norādēm, kas ietvertas šajā lietošanas pamācībā, ir jāievēro arī likumdevēja apstiprinātie vispārējie darba drošības un veselības aizsardzības noteikumi. Jebkādas šīm norādēm neatbilstošas ierīces izmantošanas rezultātā zūd garantija.

### ⚠ BĪSTAMI

- Ierīci atļauts pieslēgt tikai saskaņā ar noteikumiem paredzētām kontaktligzdām.
- Aparātu pieslēdziet tikai maīnstrāvei. Spriegumam jāatbilst uz aparāta rūpnīcas plāksnītes norādītajam.
- Nekad neaizskariet tīkla spraudni un kontaktligzdu ar mitrām rokām.
- Neatvienojiet kontaktdakšu, izraujot to aiz pieslēgšanas kabeļa ārā no kontaktligzdas.
- Pirms jebkuru tīrīšanas un apkopes darbu veikšanas aparātu izslēdziet un atvienojiet kontaktdakšu.
- Jebkuras elektrisko sastāvdaļu remontus drīkst veikt tikai pilnvarots klientu apkalpošanas dienests.
- Pirms katras lietošanas reizes pārbaudiet, vai nav bojāts pieslēgšanas kabelis ar tīkla spraudni. Bojātu pieslēgšanas kabeli nekavējoties ielieciet nomainīt pilnvarotā klientu apkalpošanas dienestā vai profesionālā elektromehāniskā darbnīcā.
- Lai izvairītos no elektrotraumām, mēs iesakām kontaktligzdas aprīkot ar iepriekš ieslēdzamu nopūdes strāvas drošinātājslēdzi (nominālais nostrādes strāvas stiprums maks. 30 mA).
- Ierīces ekspluatēšanai izmantojiet tikai ūdensnecaurlaidīgu pagarinātāju ar minimālo šķērsriezumu 3x1 mm<sup>2</sup>.
- Nomainot tīkla kabeļa vai pagarinātāja savienojumus, jānodrošina, lai tīkts saglabāta kabeļa mehāniskā izturība un aizsardzība pret šķaikoša ūdens iedarbību.
- Pirms atvienot ierīci no strāvas, vispirms izslēdziet ierīci ar galveno slēdzi.
- Ja veidojas putas vai izplūst šķidrums, aparāts nekavējoties jāizslēdz un jāatvieno kontaktdakša!

### ⚠ BRĪDINĀJUMS

- Šis aparāts nav paredzēts, lai to lietotu personas ar ierobežotām fiziskām, sensoriskām un garīgām spējām vai personas, kurām nav pieredzes un/vai zināšanu, ja vien viņas uzrauga par drošību atbildīgā persona vai tā dod instrukcijas par to, kā jālieto aparāts.
- Bērni nedrīkst spēlēties ar ierīci.

- Uzraugiet bērnus, lai pārliecinātos, ka tie nespēlējas ar ierīci.
- Bērni bez pieaugušu uzraudzības nedrīkst veikt ierīces tīrīšanu un lietotāja apkopi.
- Nelaidiet bērņus iepakojuma plēvju tuvumā, pastāv nosmakšanas risks!
- Izslēdziet aparātu pēc katras lietošanas reizes un ikreiz pirms tīrīšanas/apkopes.
- Uzliesmošanas risks. Neuzsūciet degošus vai kvēlojošus priekšmetus.
- Ierīcei jābūt novietotai uz stabilas un cietas pamatnes.
- Lietotājam ierīce jāizmanto tikai atbilstoši tās ekspluatācijas noteikumiem. Viņam ir jāņem vērā apkārtējie apstākļi, un lietotot ierīci, jāuzmanās no ierīces netišas ietekmes uz trešām personām, īpaši uz bērniem.
- Pirms lietošanas pārbaudiet, vai ierīce un tās pierīces atrodas lietošanai piemērotā stāvoklī. Ja to stāvoklis nav apmierinošs, tad ierīci izmantot nav atļauts.
- Nelieciet ierīci, kabeli vai kontaktdakšu ūdenī vai citos šķidrumsos.
- Ierīces izmantošana sprādzienbīstamās telpās ir aizliegta. Eksploatējot ierīci paaugstinātās bīstamības apstākļos, jāievēro atbilstošie darba drošības noteikumi.
- Sargājiet ierīci no ārējiem nelabvēlīgiem laika apstākļiem, mitruma un karstuma avotiem.
- Ja ierīce nokrīt, tā jānodod pārbaudei autorizētā klientu apkalpošanas dienestā, jo ierīcei var būt iekšēji bojājumi, kas ierobežo preces drošību.
- Nesūciet indīgas vielas.
- Nesūciet arī ģipsi, cementu u.c., jo tie savienojumā ar ūdeni var sacietēt un apdraudēt ierīces darbību.
- Ierīces lietošanas laikā tā jānostāda horizontāli.
- Izmantojiet tikai ražotāja ieteiktos tīrīšanas līdzekļus, kā arī ievērojiet tīrīšanas līdzekļu ražotāju lietošanas, utilizācijas un brīdinājuma norādījumus.
- Neizmantojiet tīrīšanas līdzekļus, stikla vai universālus tīrīšanas līdzekļus! Aparātu nekad neiegremdējiet ūdenī.

Sajaucoties ar iesūcamo gaisu, dažas vielas var veidot sprādzienbīstamus tvaikus vai maisījumus!

Nekad neiesūkt sekojošas vielas:

- Sprādzienbīstamas vai viegli uzliesmojošas gāzes, šķidrums un putekļus (reaktīvie putekļi)
- Reaktīvie metāla putekļi (piemēram, alumīnijs, magnijs, cinks) savienojumos ar stipriem sārmainiem un skābiem mazgāšanas līdzekļiem
- Neatšķaidītas stipras skābes un sārmi
- Organiskie atšķaidītāji (piemēram, benzīns, krāsu atšķaidītājs, acetons, mazuts).
- Bez tam, šīs vielas var saēst aparātā izmantotos materiālus.

## Lietošanas instrukcijā izmantotie simboli

### ⚠ BĪSTAMI

Norāda uz tiešām draudošām briesmām, kuras rada smagus ķermeņa ievainojumus vai izraisa nāvi.

### ⚠ BRĪDINĀJUMS

Norāda uz iespējami bīstamu situāciju, kura var radīt smagus ķermeņa ievainojumus vai izraisīt nāvi.

### ⚠ UZMANĪBU

Norāda uz iespējami bīstamu situāciju, kura var radīt vieglus ievainojumus vai materiālos zaudējumus.

## IEVĒRĪBA!

Norāde par iespējami bīstamu situāciju, kura var radīt materiālos zaudējumus.

## Aparāta apraksts

### Attēlus skatīt atlokāmajā lapā!

Izsainojot pārbaudiet, vai iesaiņojumā esošais saturs ir pilnīgs un nebejāts. Pār vadāšanas laikā radušos bojājumu gadījumā lūdzam par to informēt tirgotāju.

Attēls **1**

- 1 Tvertne
  - 2 Pieslēgums, smidzināšanas šļūtene
  - 3 Filtra vāciņa atbloķēšanas poga
  - 4 Sūkšanas šļūtenes pieslēgums, mazgājošais putekļu sūcējs
  - 5 Filtra tīrīšana
  - 6 Aparāta augšdaļa
  - 7 Nešanas rokturis
  - 8 Sūkšanas poga
  - 9 Smidzināšanas poga
  - 10 Smidzināšanas-sūkšanas cauruļu turētājs
  - 11 Tvertnes atbloķēšanas svira
  - 12 Plakani salocītais filtrs \*
  - 13 Netīrā ūdens tvertne, izņemama \*
  - 14 Tīrā ūdens tvertne, izņemama \*
  - 15 Smidzināšanas-sūkšanas šļūtene
  - 16 Rokturis
  - 17 Papildu gaisa aizbīdnis
  - 18 Smidzināšanas svira
  - 19 Smidzināšanas sviras fiksācijas taustiņš
  - 20 Bloķēšanas svira
  - 21 Smidzināšanas-sūkšanas caurules 2 x 0,5 m
  - 22 Mazgāšanas sprausla mīksto grīdas segumu tīrīšanai, ar uzgali cietu grīdas segumu tīrīšanai
  - 23 Pakļāju tīrīšanas līdzeklis RM 519 (100 ml)
- Papildu sūkšanas piederumi**
- 24 Adapters mitrajai/sausajai sūkšanai
  - 25 Pārslēdzama grīdas sprausla pakļājiem un cietiem grīdas segumiem
  - 26 Saduru sprausla
  - 27 Sprausla polsterētu virsmu tīrīšanai
  - 28 Filtra maisiņš
  - 29 Mazgāšanas sprausla polsterējuma tīrīšanai \*\*

\* jau ievietots aparātā

\*\* SE 5.100 Plus

## Apkalpošana

### Pirms ekspluatācijas sākšanas

Attēls **2**

- Pagrieziet abas atbloķēšanas sviras bultiņas virzienā, noņemiet aparātu augšdaļu un izņemiet no tvertnes piederumus.

Attēls **3**

- Veiciet rīteņu un vadruļlišu montāžu.

Attēls **4**

- Uzmontējiet piederumu turētāju.

### Ekspluatācijas sākums

- **Mitrā tīrīšana** (skat. nodaļu "Mitrā tīrīšana/Tīrā ūdens tvertnes uzpilde")
- **Sausā sūkšana** (skat. nodaļu "Sausā sūkšana")
- **Mitru netīrumu/ūdens uzsūkšana**

(skatīt nodaļu "Mitru netīrumu/ūdens uzsūkšana")

Attēls **5**

→ Uzlieciet un nofiksējiet aparāta augšdaļu.

Attēls **6**

→ Uzspraudiet sūkšanas šļūteni un smidzināšanas šļūteni ierīces pieslēgumiem.

**Norāde:**

Sūkšanas šļūteni cieši iespiediet pieslēgumā, lai tā nofiksētos.

Attēls **7**

→ Salieciet kopā smidzināšanas-sūkšanas caurules un uzspraudiet uz roktura. Bloķēšanas svira saliecot ir pa vidu, lai to nofiksētu, pagrieziet pulksteņrādītāja virzienā.

→ Uzlieciet mazgāšanas sprauslu uz smidzināšanas/sūkšanas caurules un nofiksējiet ar bloķēšanas sviru.

**Ierīce ir gatava mitrajai tīrīšanai.**

### Miksto grīdas segumu/cieto grīdas segumu/polsterējumu mitrā tīrīšana

**IEVĒRĪBAI**

*Pirms aparāta izmantošanas neitrālā vietā pārbaudiet tīrāmā priekšmeta krāsas noturību un ūdensizturību.*

*Netīriet ūdens neizturīgus segumus, kā, piemēram, parketu (mitrums var iesūkties un sabojāt virsmu).*

**Norāde**

*Silts ūdens (maksimāli 50 °C) palielina tīrīšanas efektivitāti.*

*Tīrīšanas līdzekļa sūkni ieslēdziet tikai izmantošanas gadījumā. Pēc iespējas vairāk jāizvairās no tukšgaitas un liekas spiediena paaugstināšanās (spiediena uzkrāšanās).*

*Termoaisardzības slēdzis pārkaršanas riska gadījumā izslēdz tīrīšanas līdzekļa sūkni. Pēc atdzišanas (20 - 30 min) sūknis atkal ir darba gatavībā.*

**Tīrā ūdens tvertnes uzpilde**

Attēls **8**

Tīro ūdens tvertni tās uzpildīšanai var izņemt.

Ielejiet tīrā ūdens tvertnē 100 - 200 ml paklāju tīrītāja RM 519 (daudzums var mainīties atkarībā no netīrības pakāpes), piepildiet ar krāna ūdeni, taču nepārpildiet (ievērojiet MAX atzīmi).

**Paklāju mitrā tīrīšana**

→ Izmantojiet mazgāšanas sprauslu paklāju tīrīšanai.

→ Strādājiet bez uzgaļa cieto grīdas segumu tīrīšanai.

Tīrīšanai, lūdzu, izmantojiet tikai KÄRCHER paklāju tīrīšanas līdzekli RM 519.

**Cieto grīdas segumu mitrā tīrīšana**

Netīriet lamināta vai parketa grīdas!

→ Izmantojiet mazgāšanas sprauslu paklāju tīrīšanai.

→ Uzbrīdīet uzgali cieto grīdas segumu tīrīšanai sāniski uz mazgāšanas sprauslas.

Gumijas maliņa ir pavērsta uz priekšu, bet suku joslas - uz aizmuguri.

**Polsterējumu mitrā tīrīšana**

→ Izmantojiet mazgāšanas sprauslu polsterējumu tīrīšanai.

**Darba uzsākšana**

Attēls **9**

→ Iespraudiet kontaktdakšu kontaklgzdā.

→ Nospiediet sūkšanas pogu, sāk darboties sūkšanas turbīna.

Attēls **10**

→ Pilnībā aizveriet papildu gaisa aizbīdni uz roktura.

Attēls **11**

→ Nospiediet smidzināšanas pogu, tīrīšanas līdzekļa sūkni ir darba gatavībā.

Attēls **12**

→ Lai izsmidzinātu tīrīšanas līdzekli, nospiediet smidzināšanas sviru uz roktura.

Attēls **13**

→ Lai panāktu ilgstošu smidzināšanu, smidzināšanas sviru var nofiksēt, šim nolūkam nospiediet smidzināšanas sviru un pavelciet fiksācijas taustiņu atpakaļ.

→ Tīrāmajai virsmai jāpārbrauc pāri, lai pārklātos tīrīšanas joslas. To darot, atvelciet sprauslu atpakaļ (nebīdīet).

**Netīrā ūdens tvertnes iztukšošanas darba laika**

→ Kad netīrā ūdens tvertne ir pilna, aparāts automātiski izslēdzas.

**Norāde:** Tiklīdz aparāts atslēdzas, izslēdziet to pilnībā, citādi, atverot aparātu, sūkšanas turbīna atsāks darboties.

→ Atbloķējiet un noņemiet aparāta augšdaļu.

→ Izņemiet un iztukšojiet netīrā ūdens tvertni.

**Mitrās tīrīšanas pabeigšana**

→ Izskalojiet aparāta smidzināšanas vadus, šim nolūkam:

Iepildiet tīrā ūdens tvertnē aptuveni 1 litru tīra ūdens.

Pēc tam turiet sprauslu virs notekas un ieslēdziet smidzināšanas sūkni, līdz viss tīrais ūdens ir izlietots.

**Tīrīšanas padomi/darba metode**

- Vienmēr strādājiet virzienā no gaismas uz ēnas pusi (no loga uz durvīm).
- Vienmēr strādājiet virzienā no notīrītās uz nenoīrīto virsmu.
- Paklāji ar dūzas pamatni pārāk slapjos apstākļos var sarauties, un tiem var izbalēt krāsa.
- Īpaši plūksnaini paklāji pēc tīrīšanas jāizsuka plūksnu virzienā, kamēr tie vēl ir mitri (piem., ar speciālu suku vai slotu).
- Impregnēšana ar tīrīšanas līdzekli Care Tex RM 762 pēc mitrās tīrīšanas novērš tekstilseguma ātru nosmērēšanos.
- Lai izvairītos no nospiedumu vai rūsas plankumu atstāšanas, uz notīrītās virsmas drīkst kāpt un novietot mēbeles tikai pēc tās izžūšanas.

**Tīrīšanas metodes**

**Nelielas vai parastas netīrības gadījumā (profilaktiskā tīrīšana):**

→ Ieslēdziet sūkšanu un smidzināšanu.

→ Tīrīšanas līdzekli izsmidziniet un vienlaikus uzsūciet vienā darba piegājienā.

→ Pēc tam izslēdziet smidzināšanas slēdzi un uzsūciet atlikušo tīrīšanas šķidrumu.

→ Pēc tīrīšanas paklājus vēlreiz iztīriet ar tīru, siltu ūdeni un pēc vajadzības impregnējiet.

**Lielas netīrības vai traipu gadījumā (pamattīrīšana):**

→ Ieslēdziet smidzināšanu.

→ Uzklājiet tīrīšanas šķidrumu un ļaujiet tam 5 minūtes iedarboties (sūkšana ir izslēgta).

→ Tīriet virsmu tāpat kā nelielas / vidējas netīrības gadījumā.



- Pēc tīrīšanas paklājus vēlreiz iztīriet ar tīru, siltu ūdeni un pēc vajadzības impregnējiet.

## Sausā sūkšana

### IEVĒRĪBA!

Tvertnei un piederumiem jābūt sausiem, pretējā gadījumā var pielipt putekļi.

- Izņemiet netīrā un tīrā ūdens tvertnes.

Attēls 14

- **Ieteikums:** Lai sūktu, ievietojiet filtra maisiņu.

Attēls 15

- Izmantojiet adapteru mitrajai/sausajai sūkšanai. Uzlieciet adapteru uz roktura vai sūkšanas caurules, pagrieziet bloķēšanas sviru un tādējādi nofiksējiet.

- Izvēlieties vajadzīgos piederumus un uzlieciet tos uz smidzināšanas-sūkšanas caurulēm jeb uzreiz uz adaptera.

- Ieslēdziet sūkšanu.

**Norāde:** Neieslēdziet smidzināšanu.

### Cieto grīdas segumu sūkšana

Attēls 16

- Ar kāju nospiediet grīdas sprauslas pārslēdzēju. Grīdas sprauslas apakšdaļā suku strēmeles ir izvirzītas

### Paklāju tīrīšana

Attēls 16

- Ar kāju nospiediet grīdas sprauslas pārslēdzēju. Grīdas sprauslas apakšdaļā suku strēmeles ir ievirzītas.

- Lai pielāgotu sūkšanas spēku, pabīdīet papildu gaisa aizbīdni.

#### Piezīme:

*Pēc lietošanas papildu gaisa aizbīdni atkal aizveriet cieļ!*

## Mitru netīrumu/ūdens uzsūkšana

### IEVĒRĪBA!

Neizmantojiet filtra maisiņus!

- Izņemiet tīrā un netīrā ūdens tvertnes, mitros netīrumus/ūdeni iesūciet uzreiz tvertnē.

- Lai uzsūktu mitrus netīrumus/ūdeni, izmantojiet mazgāšanas sprauslu.

- Kad netīrā ūdens tvertne ir pilna, aparāts automātiski izslēdzas.

**Norāde:** Tiklīdz aparāts atslēdzas, izslēdziet to pilnībā ar sūkšanas pogu, citādi, atverot aparātu, sūkšanas turbīna atsāks darboties.

Lietojot uzgali savienojumu tīrīšanai:

- Uzlieciet un nostipriniet adapteru mitrajai/sausajai sūkšanai. Uzgali savienojumu tīrīšanai uzlieciet tieši uz adaptera.

- Ieslēdziet sūkšanu.

## Darba beigšana

- Izslēdziet ierīci.

- Iztukšojiet pilno tvertni.

- Izskalojiet tvertni rūpīgi ar tīru ūdeni.

- Atdaliet rokturi, smidzināšanas-sūkšanas caurules un mazgāšanas sprauslu, atverot bloķēšanas sviru (vidējā pozīcijā).

- Piederuma detaļas izskalojiet atsevišķi zem tekoša ūdens un pēc tam ļaujiet nožūt.

- Lai aparāts izžūtu, atstājiet to atvērtu.

Attēls 17

- **Piederumu turētājs:** sūkšanas šļūteni, sūkšanas caurules un piederumus, ietaupot vietu, praktiskā veidā var nofiksēt pie aparāta.

- **Uzglabājiet aparātu.** Uzglabājiet aparātu sausās telpās.

## Kopšana un tehniskā apkope

### Smidzināšanas sprauslas tīrīšana

Ja ir **nevienmērīga smidzināšanas strūkļa.**

Attēls 18

- Atvienojiet sprauslas stiprinājumu un izvelciet smidzināšanas sprauslu, iztīriet to vai nomainiet.

### Tīrā ūdens tvertnes sieta tīrīšana

1 x gadā vai pēc vajadzības.

Attēls 19

- Notīrīt sietu.

### Plakani salocītā filtra tīrīšana

Ja ir **liela netīrība:**

Attēls 20

- Atbloķējiet un atveriet vāciņu, izņemiet plakani salocīto filtru, izņemiet restes un izdauziet filtru.

## Palīdzība darbības traucējumu gadījumā

### No sprauslas neizplūst ūdens

- Uzpildiet tīrā ūdens tvertni.

- Aizsprostots siets tīrā ūdens tvertnē.

- Termoizsardzības slēdzis dēļ pārkaršanas riska ir izslēdzis tīrīšanas līdzekļa sūkni. Ieslēdziet aparātu un ļaujiet tam atdzist (apm. 20-30 min).

- Bojāts tīrīšanas līdzekļa sūkns, griezieties Klientu servisā.

### Nevienmērīga smidzināšanas strūkļa

- Iztīriet mazgāšanas sprauslas smidzināšanas uzgali.

### Nepietiekosa sūkšanas jauda

- Aizveriet papildu gaisa aizbīdni uz roktura.

- Aizsērējuši piederumi, sūkšanas šļūtene vai sūkšanas caurules, likvidējiet aizsērējumus.

- Pilns filtra maiss: leviotiet jaunu filtra maisu.

- Netīrs plakani salocītais filtrs, aktivizējiet filtra tīrīšanu; ja netīrība ir lielāka, demontējiet un iztīriet (skat. nodaļu "Plakani salocītā filtra tīrīšana").

### Skaļš tīrīšanas līdzekļa sūknis

- Papildiniet ūdeni tīrā ūdens tvertnē.

### Tvertnē pastiprināti veidojas putas

- Izmantojiet pareizo KÄRCHER tīrīšanas līdzekli.

### Aparāts nestrādā

- Pievienojiet kontaktspraudni kontaktligzdai.

## Tehniskie dati

Spriegums 1~50-60 Hz	220 - 240	V
Jauda P <sub>nom</sub>	1200	W
Jauda P <sub>max</sub>	1400	W
Tīkla drošinātājs (kūstošais)	10	A
Skaņas spiediena līmenis (EN 60704-2-1)	77	dB(A)
Svars (bez pierīcēm)	7,1	kg

**Rezervētas tiesības veikt tehniskas izmaiņas!**