

# Lietošanas rokasgrāmata

---

U\*R59\*

Krāsa un izskats var atšķirties atkarībā no izstrādājuma. Lai uzlabotu izstrādājuma veiktspēju, tā specifikācijas var tikt mainītas bez iepriekšēja brīdinājuma.

Kvalitātes uzlabošanas nolūkā rokasgrāmatas saturs var tikt mainīts bez iepriekšēja brīdinājuma.

© Samsung Electronics

Uzņēmumam Samsung Electronics pieder autortiesības uz šo rokasgrāmatu.

Šīs rokasgrāmatas daļēja vai pilnīga izmantošana vai reprodukcija bez uzņēmuma Samsung Electronics atļaujas ir aizliegta.

Preču zīmes, kas nav Samsung Electronics, pieder to attiecīgajiem īpašniekiem.

Administrācijas maksa var tikt pieprasīta šādās situācijās:

- (a) pēc jūsu pieprasījuma tiks izsaukts inženieris, bet netiks konstatēti nekādi izstrādājuma defekti (t.i., ja neesat izlasījis šajā lietotāja rokasgrāmatā sniegto informāciju);
- (b) jūs aizvedīsiet televizoru uz remonta centru, kurā netiks konstatēti nekādi izstrādājuma defekti (t.i., ja neesat izlasījis šajā lietotāja rokasgrāmatā sniegto informāciju).

Jūs tiksiet informēti par administrācijas maksas apjomu pirms tehniskā darbinieka vizītes.

# Saturā rādītājs

## Pirms izstrādājuma lietošanas

|                                    |          |
|------------------------------------|----------|
| Uzstādīšanas vietas nodrošināšana  | 4        |
| Uzglabāšanas piesardzības pasākumi | 4        |
| <b>Drošības pasākumi</b>           | <b>4</b> |
| Tīrīšana                           | 5        |
| Elektrība un drošība               | 5        |
| Instalēšana                        | 6        |
| Darbība                            | 7        |

## Sagatavošana

|   |           |
|---|-----------|
| <b>Detāļas</b>  | <b>10</b> |
| Vadības panelis   | 10        |
| Tiešo taustiņu ceļvedis   | 11        |
| Funkcijas taustiņu ceļvedis   | 12        |
| Elementa Eye Saver Mode, Brightness un Contrast konfigurēšana sākuma ekrānā | 14        |
| Volume iestatījuma maiņa  | 14        |
| Pieslēgvietu veidi  | 15        |
| Izstrādājuma slīpuma pielāgošana  | 16        |
| Pretnozagšanas slēdzene   | 16        |
| Piesardzības pasākumi monitora pārvietošanas laikā                          | 17        |
| <b>Instalēšana</b>  | <b>18</b> |
| Statīva pievienošana  | 18        |
| Statīva noņemšana   | 19        |

## Avota ierīces pievienošana un izmantošana

|   |           |
|---|-----------|
| Pirms monitora uzstādīšanas izlasiet tālāk sniegto informāciju. | 20        |
| <b>Datora pievienošana un lietošana</b>                         | <b>20</b> |
| Savienojuma izveide, izmantojot HDMI kabeli                     | 20        |
| Pievienošana, izmantojot HDMI-DVI kabeli                        | 21        |
| Pievienošana, izmantojot DP kabeli                              | 21        |
| Austiņu pievienošana  | 21        |
| Pievienošana elektrotīklam                                      | 22        |
| Pievienoto kabeļu sakārtošana                                   | 22        |
| <b>Pareiza poza izstrādājuma lietošanai</b>                     | <b>23</b> |
| <b>Draivera instalēšana</b>                                     | <b>23</b> |
| <b>Optimālas izšķirtspējas iestatīšana</b>                      | <b>23</b> |

## Picture

|                              |           |
|------------------------------|-----------|
| <b>SAMSUNG MAGIC Bright</b>  | <b>24</b> |
| <b>Brightness</b>            | <b>25</b> |
| <b>Contrast</b>              | <b>25</b> |
| <b>Sharpness</b>             | <b>25</b> |
| <b>Color</b>                 | <b>25</b> |
| <b>SAMSUNG MAGIC Upscale</b> | <b>26</b> |
| <b>HDMI Black Level</b>      | <b>26</b> |
| <b>Eye Saver Mode</b>        | <b>26</b> |
| <b>Game Mode</b>             | <b>26</b> |
| <b>Response Time</b>         | <b>26</b> |
| <b>Picture Size</b>          | <b>27</b> |
| <b>Screen Adjustment</b>     | <b>27</b> |

---

# Saturā rādītājs

## PBP

|              |    |
|--------------|----|
| PBP Mode     | 28 |
| Sound Source | 29 |
| Picture Size | 29 |
| Contrast     | 29 |

## OnScreen Display

|              |    |
|--------------|----|
| Transparency | 30 |
| Language     | 30 |
| Display Time | 30 |

## System

|                   |    |
|-------------------|----|
| Self Diagnosis    | 31 |
| Smart ECO Saving+ | 33 |
| Off Timer Plus    | 33 |
| PC/AV Mode        | 34 |
| DisplayPort Ver.  | 34 |
| HDMI Mode         | 34 |
| Source Detection  | 34 |
| Key Repeat Time   | 34 |
| Power LED On      | 35 |
| Reset All         | 35 |
| Information       | 35 |

## Programmatūras instalēšana

|  |    |
|--|----|
| Easy Setting Box                       | 36 |
| Instalācijas ierobežojumi un problēmas | 36 |
| Sistēmas prasības                      | 36 |

## Problēmu novēršanas rokasgrāmata

|   |    |
|---|----|
| Prasības pirms sazināšanās ar Samsung klientu apkalpošanas centru | 37 |
| Izstrādājuma pārbaude   | 37 |
| Izšķirtspējas un frekvences pārbaude                              | 37 |
| Pārbaudiet sekojošo.  | 37 |
| Jautājumi & atbildes  | 39 |

## Specifikācijas

|                                 |    |
|---------------------------------|----|
| Vispārīgi                       | 40 |
| Standarta signālu režīmu tabula | 41 |

## Pielikums

|  |    |
|--|----|
| Atbildība par maksas pakalpojumu (izmaksas, ko sedz klients) | 44 |
| Bojājumi, kas nav radušies izstrādājuma defekta dēļ          | 44 |
| Izstrādājums ir bojāts klienta vainas dēļ                    | 44 |
| Citi gadījumi  | 44 |

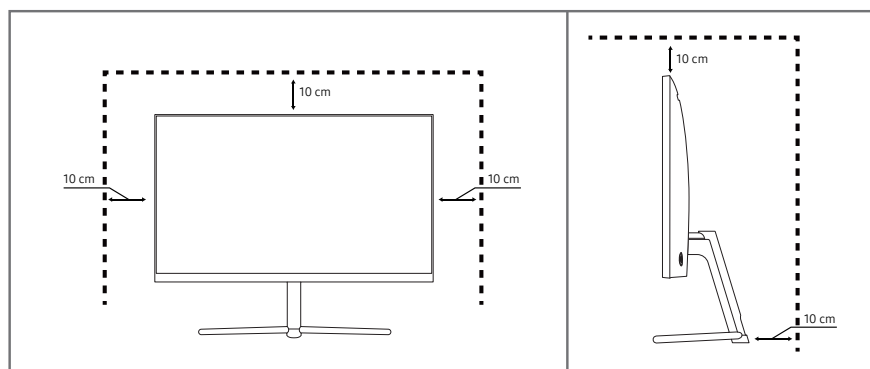
# 1. nodaļa

## Pirms izstrādājuma lietošanas

### Uzstādīšanas vietas nodrošināšana

Pārliecinieties, ka ventilācijas nolūkā ap izstrādājumu ir pietiekami daudz brīvas vietas. Iekšējās temperatūras kāpums var izraisīt aizdegšanos un bojāt izstrādājumu. Pārliecinieties, ka izstrādājuma uzstādīšanas laikā ap to tiek atstāts pietiekami daudz vietas, kā norādīts zemāk.

— Izskats var atšķirties atkarībā no izstrādājuma.



### Uzglabāšanas piesardzības pasākumi

Uz modeļiem ar gludi apstrādātu virsmu var rasties balti traipi, ja to tuvumā tiek lietots ultraskaņas viļņu mitrinātājs.

— Ja vēlaties veikt izstrādājuma iekšpuses tīrīšanu, sazinieties ar Samsung klientu apkalpošanas centru (tas ir maksas pakalpojums).

Nespiediet monitora ekrānu ar rokām vai citiem priekšmetiem. Pretējā gadījumā var sabojāt ekrānu.

### Drošības pasākumi

#### Brīdinājums

Ja netiek ievērotas instrukcijas, var gūt nopietnus vai nāvējošus ievainojumus.

#### Uzmanību

Ja netiek ievērotas instrukcijas, var tikt radīti savainojumi vai īpašumu bojājumi.

---

## Tīrīšana

— Tīriet uzmanīgi, jo paneli un moderno šķidro kristālu displeja paneļa ārpusi var viegli saskrāpēt.

— Tīrot ievērojiet šādas darbības.

1 Izslēdziet izstrādājumu un datoru.

2 Atvienojiet strāvas vadu no izstrādājuma.

— Turiet strāvas kabeli aiz kontaktspraudņa un nepieskarieties kabelim ar mitrām rokām. Pretējā gadījumā var tikt izraisīts elektriskās strāvas trieciens.

3 Monitora slaucīšanai izmantojiet tīru, mīkstu un sausu drānu.

– Monitora tīrīšanai nelietojiet tīrīšanas līdzekli, kura sastāvā ir spirts, šķīdinātājs vai virsmaktīvā viela.

– Nesmidziniet ūdeni vai mazgāšanas līdzekli tieši uz izstrādājuma.

4 Izstrādājuma ārpuses tīrīšanai izmantojiet ūdenī samitrinātu mīkstu, sausu drānu, no kuras kārtīgi izgriezts liekais ūdens.

5 Kad tīrīšana ir pabeigta, pievienojiet izstrādājumam strāvas vadu.

6 Ieslēdziet izstrādājumu un datoru.

---

## Elektrība un drošība

### Brīdinājums

- Nelietojiet bojātu strāvas vadu vai kontaktspraudni, vai nenostiprinātu kontaktligzdu.
- Nepievienojiet vienai kontaktligzdai vairākus izstrādājumus.
- Nepieskarieties strāvas kontaktspraudnim ar mitrām rokām.
- Ievietojiet strāvas kontaktspraudni līdz galam kontaktligzdā.
- Ievietojiet strāvas kabeli iezemētā kontaktligzdā (tikai 1. tipa izolētām ierīcēm).
- Nelokiet un neraujiet strāvas vadu ar spēku. Nenovietojiet smagus priekšmetus uz strāvas vada.
- Novietojiet strāvas vadu vai izstrādājumu karstuma avotu tuvumā.
- Lai notīrītu putekļus no kontaktdakšas spraudņiem vai kontaktligzdas, izmantojiet sausu drānu.

### Uzmanību

- Neatvienojiet strāvas vadu izstrādājuma lietošanas laikā.
- Lietojiet tikai uzņēmuma Samsung izstrādājuma komplektācijā iekļauto strāvas vadu. Nelietojiet strāvas vadu ar citiem izstrādājumiem.
- Lietojiet tādu kontaktligzdu, kur pievienotajam strāvas vadam nav traucējošu priekšmetu.
  - Problēmu gadījumā atvienojiet strāvas vadu, lai pārtrauktu strāvas padevi izstrādājumam.
- Atvienojot strāvas vadu no kontaktligzdas, turiet kontaktspraudni.

---

## Instalēšana

### Brīdinājums

- Nenovietojiet uz izstrādājuma sveces, insektu atbaidītājus vai cigaretes. Neuzstādiet izstrādājumu karstuma avota tuvumā.
- Neuzstādiet izstrādājumu vietās ar vāju ventilāciju, piemēram, grāmatplauktā vai skapī.
- Uzstādot izstrādājumu pie sienas, nodrošiniet, lai starp izstrādājumu un sienu būtu brīva vieta (vismaz 10 cm) ventilācijai.
- Plastmasas iesaiņojumu glabājiet bērniem nepieejamā vietā.
  - Pretējā gadījumā pastāv bērna nosmakšanas risks.
- Neuzstādiet izstrādājumu uz nestabilas vai kustīgas virsmas (nestabils skapis, slīpa virsma utt.).
  - Izstrādājums var nokrist un tikt sabojāts, un/vai izraisīt ievainojumus.
  - Lietojot izstrādājumu vietās, kur ir pārāk liela vibrācija, izstrādājums var tikt sabojāts vai var izraisīt ugunsgrēku.
- Neuzstādiet izstrādājumu transportlīdzeklī vai vietā, kur tas ir pakļauts putekļiem, mitrumam (piemēram, ūdens pilēm) eļļai vai dūmiem.
- Nepakļaujiet izstrādājumu tiešas saules gaismas, karstuma vai karstu objektu, piemēram, krāsns, iedarbībai.
  - Pretējā gadījumā var tikt samazināts izstrādājuma kalpošanas ilgums vai izraisīts ugunsgrēks.
- Neuzstādiet izstrādājumu bērniem viegli pieejamā vietā.
  - Izstrādājums var nokrist un savainot bērnus.
- Pārtikā lietojamā eļļa (piemēram, sojas pupiņu eļļa) var sabojāt vai deformēt izstrādājumu. Neturiet izstrādājumu eļļas tuvumā. Tāpat neuzstādiet un nelietojiet izstrādājumu virtuvē vai plīts tuvumā.

### Uzmanību

- Pārvietojiet izstrādājumu uzmanīgi, lai to nenomestu.
- Novietojiet izstrādājumu ar ekrānu uz leju.
- Uzstādot izstrādājumu uz skapja vai plaukta, pārliedzieties, vai izstrādājuma apakšējā mala neatrodas pārāk tuvu skapja vai plaukta malai.
  - Izstrādājums var nokrist un tikt sabojāts, un/vai izraisīt ievainojumus.
  - Izstrādājuma uzstādīšanai izvēlieties pietiekami lielu skapi vai plauktu.
- Novietojiet izstrādājumu saudzīgi.
  - Pretējā gadījumā var tikt izraisīta izstrādājuma kļūme vai radīti savainojumi.
- Ja izstrādājums tiek uzstādīts neparastā vietā (vietā, kas pakļauta smalku putekļu, ķīmisku vielu, pārmērīgas temperatūras vai liela mitruma līmeņa ietekmei, vai vietā, kur izstrādājums tiks darbināts nepārtraukti ilgu laika periodu), tas var būtiski ietekmēt tā veiktspēju.
  - Ja vēlaties uzstādīt izstrādājumu šādā vietā, sazinieties ar uzņēmuma Samsung klientu apkalpošanas centru.

---

## Darbība

### Brīdinājums

- Izstrādājuma iekšpusē ir augsts spriegums. Nemēģiniet izjaukt, remontēt vai modificēt izstrādājumu.
  - Ja nepieciešams remonts, sazinieties ar uzņēmuma Samsung klientu apkalpošanas centru.
- Lai pārvietotu izstrādājumu, vispirms no tā atvienojiet visus kabelus, tostarp strāvas kabeli.
- Ja izstrādājums rada divainu troksni, degšanas smaku vai dūmus, nekavējoties atvienojiet strāvas vadu un sazinieties ar uzņēmuma Samsung klientu apkalpošanas centru.
- Neļaujiet bērniem karāties izstrādājumā vai rāpties uz tā.
  - Bērni var tikt savainoti vai gūt nopietnus ievainojumus.
- Ja izstrādājums nokrīt vai ir bojāts tā ārējais ietvars, izslēdziet izstrādājumu un atvienojiet strāvas vadu. Pēc tam sazinieties ar uzņēmuma Samsung klientu apkalpošanas centru.
  - Turpinot lietot izstrādājumu, var tikt izraisīts ugunsgrēks vai elektriskās strāvas trieciens.
- Neatstājiet uz izstrādājuma smagus priekšmetus vai priekšmetus, kas piesaista bērnu uzmanību (piemēram, rotaļlietas, saldumus).
  - Bērnam mēģinot paņemt rotaļlietu vai saldumus, izstrādājums vai smagie priekšmeti var krist, izraisot nopietnus savainojumus.
- Zibens vai pērkona laikā izslēdziet izstrādājumu un atvienojiet strāvas vadu.
- Nemetiet uz izstrādājuma priekšmetus un negrūstiet to.
- Nepārvietojiet izstrādājumu, velkot to aiz strāvas vada vai cita kabeļa.
- Gāzes noplūdes gadījumā nepieskarieties izstrādājumam vai strāvas vadam. Nekavējoties izvēdiniet telpas.
- Nepārvietojiet un neceliet izstrādājumu, velkot to aiz strāvas vada vai cita kabeļa.
- Izstrādājuma tuvumā neglabājiet degošus aerosolus vai viegli uzliesmojošas vielas.
- Pārliecinieties, vai galdauts un aizkari neaizsedz atveres.
  - Augstas iekšējās temperatūras dēļ var izcelties ugunsgrēks.
- Neievietojiet metāla priekšmetus (piemēram, irbuļus, monētas, matu spraudītes) vai viegli uzliesmojošus priekšmetus (piemēram, papīru, sērkociņus) izstrādājumā (piemēram, atverēs vai ievades/izvades portos).
  - Ja izstrādājumā nonāk ūdens vai kāds svešķermenis, izslēdziet izstrādājumu un atvienojiet strāvas vadu. Pēc tam sazinieties ar uzņēmuma Samsung klientu apkalpošanas centru.
- Neievietojiet uz izstrādājuma šķidrums saturošus priekšmetus (piemēram, vāzes, podus, pudeles) vai citus metāla priekšmetus.
  - Ja izstrādājumā nonāk ūdens vai kāds svešķermenis, izslēdziet izstrādājumu un atvienojiet strāvas vadu. Pēc tam sazinieties ar uzņēmuma Samsung klientu apkalpošanas centru.

## Uzmanību

- Attēlojot ekrānā nemainīgu attēlu ilgāku laika periodu, tajā var izdegt pēcattēli vai parādīties bojāti pikseļi.
    - Ja nelietosit izstrādājumu ilgāku laika periodu, aktivizējiet enerģijas taupīšanas režīmu vai kustīgu attēlu ekrānsaudzētāju.
  - Ja nelietosit izstrādājumu ilgāku laika periodu (piemēram, atvaļinājuma laikā), atvienojot strāvas vadu no kontaktligzdas.
    - Sakrājušies putekļi un karstums var izraisīt ugunsgrēku, elektriskās strāvas triecienu vai elektriskās strāvas noplūdi.
  - Izmantojiet izstrādājumu ar ieteicamo izšķirtspēju un frekvenci.
    - Pretējā gadījumā var pasliktināties redze.
  - Nenovietojiet maiņstrāvas/līdzstrāvas adapterus vienu uz otra.
  - Pirms maiņstrāvas/līdzstrāvas adaptera lietošanas noņemiet no tā plastmasas maisiņu.
  - Novērsiet ūdens iekļūvi maiņstrāvas/līdzstrāvas barošanas ierīcē un nepakļaujiet ierīci mitruma iedarbībai.
    - Var rasties elektriskās strāvas trieciens vai ugunsgrēks.
    - Nelietojiet izstrādājumu ārpus telpām, kur tas var tikt pakļauts lietus vai sniega iedarbībai.
    - Mazgājot grīdu, nesamitriniet maiņstrāvas/līdzstrāvas adapteri.
  - Nenovietojiet maiņstrāvas/līdzstrāvas adapteri blakus sildierīcēm.
    - Pretējā gadījumā var izcelties ugunsgrēks.
  - Glabājiet maiņstrāvas/līdzstrāvas adapteri labi vēdinātās telpās.
  - Ja maiņstrāvas/līdzstrāvas adapteris tiek novietots, karājoties pāri malai, ar tā vada pieslēgvietu vērstu uz augšu, adapterī var iekļūt ūdens vai citi svešķermeņi un izraisīt kļūdainu adaptera darbību. Novietojiet maiņstrāvas/līdzstrāvas adapteri horizontālā stāvoklī uz galda vai grīdas.
- Ievietojiet barošanas kontaktspraudni maiņstrāvas/līdzstrāvas adapterī, līdz atskan klikšķis.
  - Nepievienojiet barošanas kontaktspraudni tieši strāvas kontaktligzdai.
  - Izmantojiet tikai komplektācijā ietilpstošo maiņstrāvas/līdzstrāvas adapteri.
    - Tas var izraisīt elektrošoku vai ugunsgrēku.
  - Nepievienojiet maiņstrāvas/līdzstrāvas adapteri strāvas kontaktligzdai, kas atrodas griestos.
    - Tas var izraisīt elektrošoku vai ugunsgrēku.
  - Pagrieziet barošanas kontaktspraudni, lai tas uz maiņstrāvas/līdzstrāvas adaptera nepārsniegtu 0–90° leņķi.
    - Tas var izraisīt elektrošoku vai ugunsgrēku.
  - Pēc salikšanas nekad neizjauciet barošanas kontaktspraudni (pēc salikšanas to nedrīkst atdalīt).
  - Nekad neizmantojiet komplektācijā ietilpstošo barošanas kontaktspraudni citām ierīcēm.
  - Atvienojot maiņstrāvas/līdzstrāvas adapteri no strāvas kontaktligzdas, turiet maiņstrāvas/līdzstrāvas adaptera korpusu un velciet to uz augšu.
    - Tas var izraisīt elektrošoku vai ugunsgrēku.
  - Nenometiet priekšmetus uz maiņstrāvas/līdzstrāvas adaptera un nepakļaujiet to triecieniem.
    - Tas var izraisīt elektrošoku vai ugunsgrēku.
  - Pirms lietošanas izņemiet maiņstrāvas/līdzstrāvas adapteri no plastmasas iepakojuma.
    - Pretējā gadījumā var izcelties ugunsgrēks.



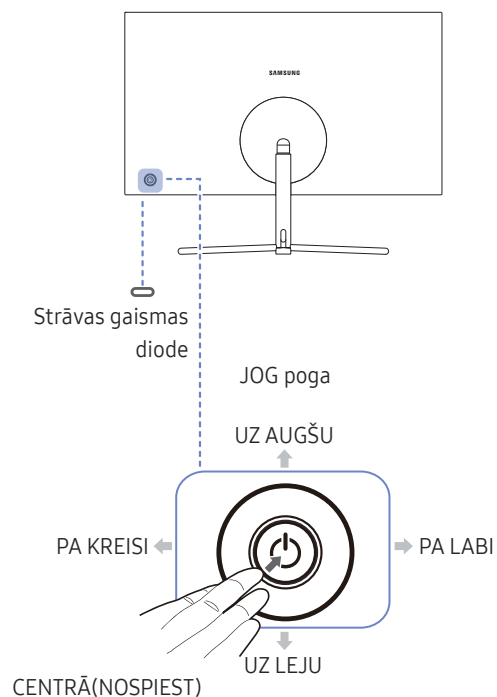
- 
- Neturiet izstrādājumu apgrieztu otrādi un nepārvietojiet to, turot aiz statīva.
    - Izstrādājums var nokrist un tikt sabojāts vai izraisīt ievainojumus.
  - Skatoties uz ekrānu no pārāk tuva atstatuma ilgāku laika periodu, var pasliktināties redze.
  - Izstrādājuma tuvumā neizmantojiet mitrinātājus vai krāsnis.
  - Lietojot izstrādājumu, ik stundu vismaz 5 minūtes atpūtiniet acis vai skatieties uz objektiem tālumā.
  - Ja izstrādājums tiek lietots ilgāku laika periodu, nepieskarieties ekrānam, jo tas ir karsts.
  - Sīkos piederumus glabājiet bērniem nepieejamā vietā.
  - Pielāgojot izstrādājuma leņķi, esiet uzmanīgs.
    - Jūsu roka vai pirksts var iesprūst un tikt savainots.
    - Novietojot izstrādājumu pārāk slīpā pozīcijā, tas var nokrist un radīt savainojumus.
  - Nenovietojiet uz izstrādājuma smagus priekšmetus.
    - Pretējā gadījumā var tikt izraisīta izstrādājuma kļūme vai radīti savainojumi.
  - Izmantojot austiņas, neieslēdziet pārāk lielu skaļumu.
    - Ja skaņa ir pārāk skaļa, varat sabojāt dzirdi.

# 2. nodaļa Sagatavošana

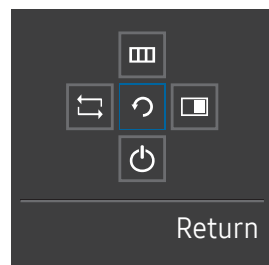
## Detālas

### Vadības panelis

— Detaļu krāsa un forma var atšķirties no attēlos redzamās. Lai uzlabotu izstrādājuma kvalitāti, tā specifikācijas var tikt mainītas bez iepriekšēja paziņojuma.



Funkcijas taustiņu ceļvedis

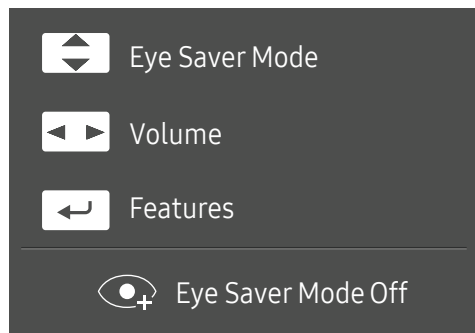


| Ikonas                      | Apraksts  |
|-----------------------------|---|
| JOG poga                    | Vairākvirzienu poga, kas palīdz pārvietoties izvēlnēs.<br>— JOG poga atrodas izstrādājuma aizmugurē kreisajā pusē. Šo pogu var izmantot, lai pārvietotos uz augšu, uz leju, pa kreisi, pa labi vai kā taustiņu Enter.   |
| Strāvas gaismas diode       | Šī gaismas diode ir strāvas statusa indikators, kas darbojas kā: <ul style="list-style-type: none"><li>• Ieslēgts (ieslēgšanas/izslēgšanas poga): Izslēgts</li><li>• Enerģijas taupīšanas režīms: Mirgo</li><li>• Izslēgts (ieslēgšanas/izslēgšanas poga): Ieslēgts</li></ul> — Enerģijas indikatora darbību var pārslēgt, veicot izmaiņas izvēlnē. (System → Power LED On) Funkcionālu variāciju dēļ iegādātajā modelī šī funkcija var nebūt pieejama. |
| Funkcijas taustiņu ceļvedis | Kad ekrāns ir ieslēgts, nospiediet JOG pogu. Tiks parādīts funkcijas taustiņu ceļvedis. Lai piekļūtu ekrāna izvēlnei, kad tiek rādīts šis ceļvedis, vēlreiz nospiediet atbilstošo virziena pogu.<br>— Funkcijas taustiņu ceļvedis dažādām funkcijām vai izstrādājuma modeļiem var atšķirties. Lūdzu, skatiet iegādāto izstrādājumu.   |

---

## Tiešo taustiņu ceļvedis

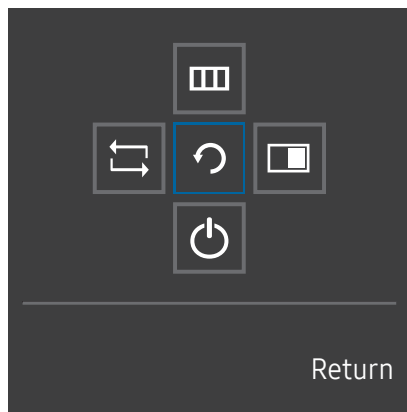
— Tālāk redzamais izceļu pogu ekrāns (ekrāna displeja izvērle) tiek parādīts tikai tad, ja tiek ieslēgts monitora ekrāns, tiek mainīta datora izšķirtspēja vai tiek mainīts ievades avots.



- UZ AUGŠU/UZ LEJU: pielāgojiet elementu **Brightness, Contrast, Eye Saver Mode**.
- PA LABI/PA KREISI: pielāgojiet elementu **Volume**.
- CENTRĀ(NOSPIEST): parādiet funkcijas taustiņu ceļvedi.









## Funkcijas taustiņu ceļvedis

— Lai atvērtu galveno izvēlni vai lietotu citus vienumus, nospiediet JOG pogu; tiks parādīts funkcijas taustiņu ceļvedis. Lai aizvērtu, atkārtoti nospiediet JOG pogu.



UZ AUGŠU/UZ LEJU/PA KREISI/PA LABI: pārvietojieties uz vajadzīgo elementu. Mainoties fokusam, tiks parādīts katra elementa apraksts.

CENTRĀ(NOSPIEST): tiks lietots izvēlētais elements.

| Ikonas  | Apraksts  |
|---|---|
|    | Izvēlieties  un pārvietojiet JOG pogu funkcijas taustiņu ceļveža ekrānā, lai mainītu ievades signālu. Mainot ievades signālu, ekrāna augšējā kreisajā stūrī tiks parādīts ziņojums.<br>— Kad ir pieejams režīms <b>PBP</b> , ekrāna kreisās un labās puses novietojumu var mainīt, izmantojot šo taustiņu.   |
|    | Izvēlas  , pārvietojot JOG pogu funkcijas taustiņu ceļveža ekrānā.<br>Tiek parādīts monitora funkcijas ekrāna displejs.<br>OSD vadības bloķēšana: saglabājiet pašreizējos iestatījumus vai bloķējiet ekrāna displeja vadību, lai novērstu netišas iestatījumu izmaiņas.<br>Iespējot/atspējot: lai bloķētu/atbloķētu ekrāna displeja vadību, kad tiek parādīta galvenā izvēlne, nospiediet KREISO pogu un turiet to nospiestu desmit sekundes.<br>— Ja ekrāna displeja vadība ir bloķēta, varat pielāgot elementus <b>Brightness</b> un <b>Contrast</b> . Pieejama opcija <b>PBP</b> .<br>Ir pieejama funkcija <b>Eye Saver Mode</b> . Varat skatīt ziņojumu <b>Information</b> . |
|  | Izvēlas  , pārvietojot JOG pogu funkcijas taustiņu ceļveža ekrānā.<br>Nospiediet pogu, ja jāveic funkcijas <b>PBP</b> iestatījumu konfigurēšana.   |
|  | Izvēlas  , lai izslēgtu monitoru, pārvietojot JOG pogu funkcijas taustiņu ceļveža ekrānā.  |

— Funkcionālu variāciju dēļ iegādātajā modeli funkcijas taustiņu ceļveža opcijas var atšķirties.

---

Ja ekrānā nekas netiek rādīts (piemēram, režīms Enerģijas taupīšana vai režīms Nav signāla), divi tiešie taustiņi var tikt izmantoti (parādīts zemāk), lai pārvaldītu avotu un strāvu.

| JOG poga                                      | Režīms Enerģijas taupīšana/Nav signāla |
|---|--|
| UZ AUGŠU                                      | Avota maiņa                            |
| Uz leju                                       |  |
| NOSPIEDIET UN TURIET NOSPIESTU divas sekundes | Izslēgšana                             |

Kad monitorā tiek parādīta galvenā izvēlne, JOG pogu var izmantot, kā norādīts tālāk.

| JOG poga         | Darbība   |
|------------------|---|
| UZ AUGŠU/UZ LEJU | Pārvietošanās iespēja<br>Izejiet no galvenās izvēlnes.                                    |
| PA KREISI        | Aizveriet apakšsarakstu, nesaglabājot vērtību.<br>Samaziniet slīdņa vērtību.              |
| PA LABI          | Pārvietojieties uz nākamo apakšlīmeni.<br>Palieliniet slīdņa vērtību.                     |
| CENTRĀ(NOSPIEST) | Pārvietojieties uz nākamo apakšlīmeni.<br>Saglabājiet vērtību un aizveriet apakšsarakstu. |

## Elementa Eye Saver Mode, Brightness un Contrast konfigurēšana sākuma ekrānā

Pielāgojiet elementu **Brightness**, **Contrast** un **Eye Saver Mode**, pārvietojot JOG pogu.



— Redzamais attēls var būt atšķirīgs atkarībā no modeļa.

### Eye Saver Mode

#### Brightness

— Šī izvēlne nav pieejama, ja funkcija **SAMSUNG MAGICBright** ir iestatīta režīmā **Dynamic Contrast**.

— Šī izvēlne nav pieejama, ja ir iespējota funkcija **Eye Saver Mode**.

#### Contrast

— Šī izvēlne nav pieejama, ja funkcija **SAMSUNG MAGICBright** ir režīmā **Cinema** vai **Dynamic Contrast**.

— Šī izvēlne nav pieejama, ja ir iespējota funkcija **Game Mode**.

— Šī izvēlne nav pieejama, ja funkcija **PBP Mode** ir iestatīta režīmā **On**.

## Volume iestatījuma maiņa

Funkciju **Volume** varat pielāgot, kustinot JOG pogu pa kreisi vai pa labi, kad netiek rādīta ekrāna displeja izvēlne.



— Redzamais attēls var būt atšķirīgs atkarībā no modeļa.

— Ja pievienotās ievades ierīces skaņas kvalitāte ir zema, izstrādājuma automātiskās skaņas izslēgšanas funkcija **Auto Mute** var izslēgt skaņu vai izraisīt audio kvalitātes traucējumus, kad lietojat austiņas vai skaļruņus. Iestatiet ievades ierīces ievades skaļumu vismaz 20% un regulējiet skaļumu, izmantojot izstrādājuma skaļuma regulēšanas pogu (JOG pogu PA LABI/PA KREISI).

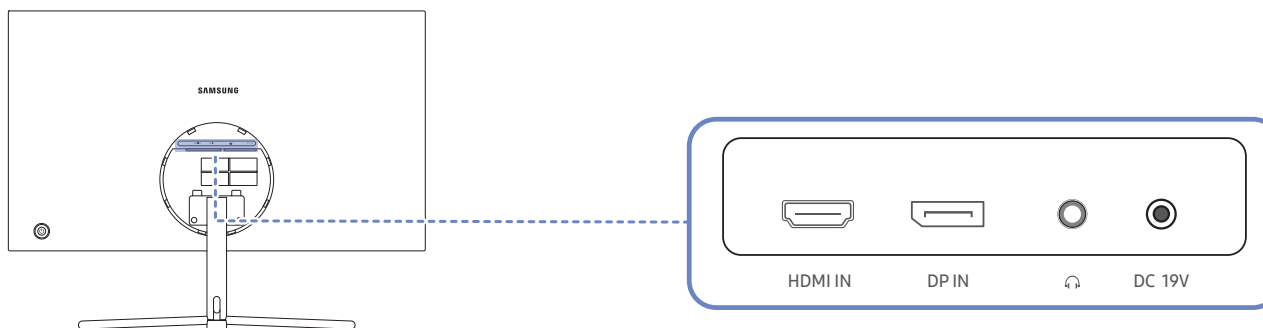
— Kas ir **Auto Mute**?

Šī funkcija izslēdz skaņu, lai uzlabotu skaņas efektu gadījumā, ja ir skaņas traucējumi vai vājš ievades signāls, ko parasti rada ar ievades ierīces skaļumu saistīta problēma.

— Lai aktivizētu funkciju **Mute**, pieķūstiet **Volume** vadības ekrānam un pēc tam izmantojiet JOG pogu, lai pārvietotu fokusu. Lai deaktivizētu funkciju **Mute**, pieķūstiet **Volume** vadības ekrānam un palieliniet vai samaziniet **Volume** iestatījumu.






## Pieslēgvietu veidi

— Pieejamās funkcijas dažādiem izstrādājuma modeļiem var atšķirties. Detaļu krāsa un forma var atšķirties no attēlos redzamās. Lai uzlabotu izstrādājuma kvalitāti, tā specifikācijas var tikt mainītas bez iepriekšēja paziņojuma. Skatiet iegādāto izstrādājumu.



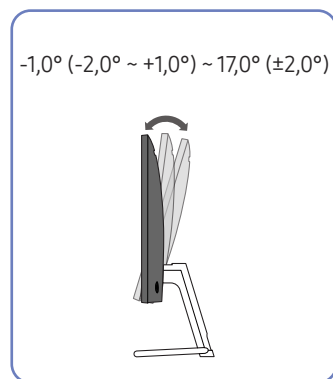
### Pieslēgvietā

### Apraksts

|   |  |
|---|--|
| <br>HDMI IN  | Avota ierīces pievienošanai, izmantojot HDMI kabeli vai HDMI-DVI kabeli.<br>— <b>HDMI</b> nodrošina izšķirtspēju 3840 x 2160 un atsvaidzes intensitāti 60 Hz |
| <br>DP IN  | Savieno ar datoru, izmantojot DP kabeli.   |
| <br> | Savienojuma izveide ar audio ierīci, piemēram, austiņām.<br>— Skaņa ir dzirdama tikai tad, ja tiek izmantots HDMI–HDMI kabelis vai DP kabelis.               |
| <br>DC 19V   | Maiņstrāvas/līdzstrāvas adaptera pievienošanas vieta.  |

## Izstrādājuma slīpuma pielāgošana

— Detaļu krāsa un forma var atšķirties no attēlos redzamās. Lai uzlabotu izstrādājuma kvalitāti, tā specifikācijas var tikt mainītas bez iepriekšēja paziņojuma.

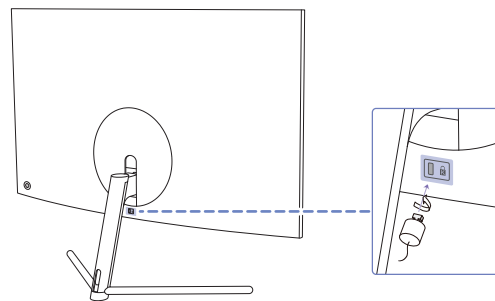


- Monitora slīpumu var pielāgot.
- Satveriet izstrādājumu aiz tā apakšējās daļas un uzmanīgi pielāgojiet slīpumu.

## Pretnozagšanas slēdzene

- Pretnozagšanas slēdzene ļauj droši izmantot šo izstrādājumu arī publiskās vietās.
- Bloķēšanas ierīces forma un bloķēšanas metode var atšķirties atkarībā no ražotāja. Detalizētai informācijai skatiet pretnozagšanas ierīces komplektācijā iekļauto lietotāja rokasgrāmatu.

### Lai bloķētu pretnozagšanas ierīci:

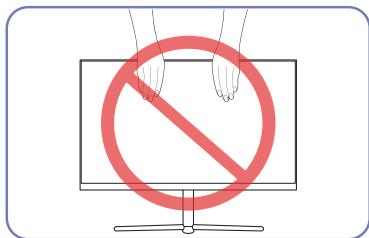


1. Piestipriniet pretnozagšanas ierīces kabeli pie kāda smaga objekta, piemēram, galda.
2. Izvelciet otra kabeļa galu cauri tā otrā galā esošajai cilpai.
3. Ievietojiet bloķēšanas ierīci pretnozagšanas slēdzene slotā, kas atrodas izstrādājuma aizmugurē.
4. Nobloķējiet bloķēšanas ierīci.
  - Pretnozagšanas ierīci var iegādāties atsevišķi.
  - Detalizētai informācijai skatiet pretnozagšanas ierīces komplektācijā iekļauto lietotāja rokasgrāmatu.
  - Pretnozagšanas ierīces var iegādāties pie elektronikas preču mazumtirgotājiem vai tiešsaistē.

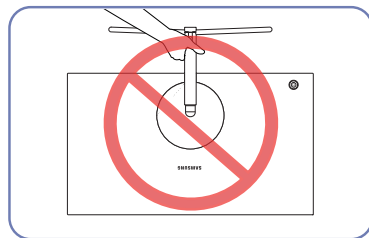


---

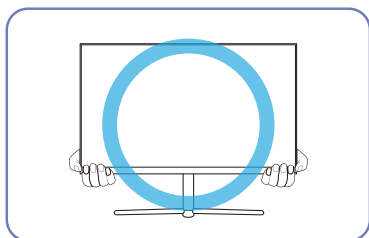
## Piesardzības pasākumi monitora pārvietošanas laikā



- Nespiediet tieši uz ekrāna.
- Pārvietojot monitoru, neturiet to aiz ekrāna.



- Neturiet izstrādājumu augšpēdus tikai aiz statīva.

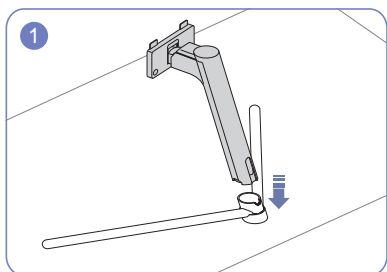


- Pārvietošanas laikā turiet monitoru aiz tā apakšējiem stūriem vai malām.

# Instalēšana

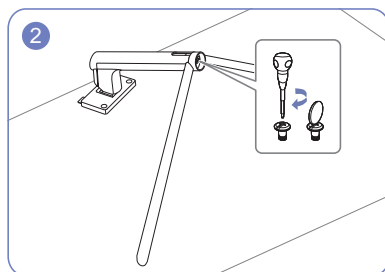
## Statīva pievienošana

- Pirms ierīces salikšanas, novietojiet ierīci uz līdzenas un stabilas virsmas tā, lai ekrāns būtu uz leju.
- Izskats var atšķirties atkarībā no izstrādājuma.

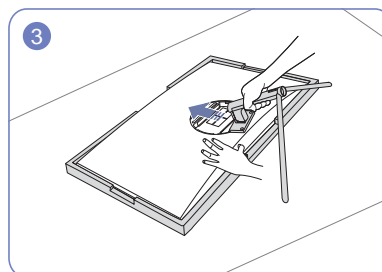


1. Ievietojiet statīva savienotāju statīvā tādā virzienā, kā parādīts attēlā.

Pārbaudiet, vai statīva savienotājs ir kārtīgi pievienots.



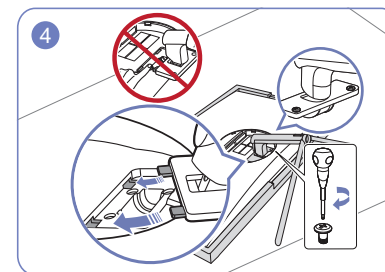
2. Pievelciet skrūvi statīva apakšpusē līdz galam, lai tā pilnībā nofiksētos.



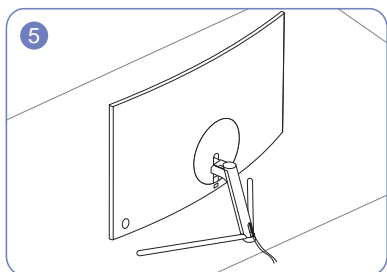
3. Novietojiet komplektācijā esošo aizsargājošo putuplasta plāksni (spilvenu) uz grīdas un uz tās novietojiet izstrādājumu ar ekrānu uz leju, kā parādīts attēlā.

Ja putuplasta plāksne nav pieejama, izmantojiet biezu matraci.

Ievietojiet salikto statīvu korpusā bultiņas norādītajā virzienā, kā tas ir redzams attēlā.



4. Pievelciet skrūves statīva kāta apakšdaļā.



5. Sakārtojiet pievienoto barošanas avota un datu kabeli, pēc tam uzlieciet vāciņu AIZMUGURĒJĀ PANEĻA APAKŠDAĻAI, kā tas ir redzams attēlā.

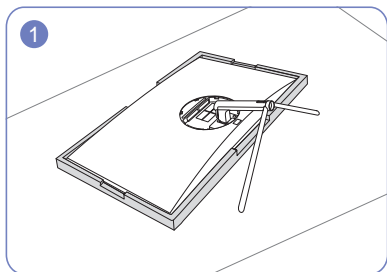


- **Uzmanību**

Nespiediet monitoru uz leju. Pretējā gadījumā var sabojāt monitoru.

## Statīva noņemšana

- Pirms statīva noņemšanas novietojiet monitoru uz līdzenas un stabilas virsmas ar ekrānu uz leju.
- Izskats var atšķirties atkarībā no izstrādājuma.



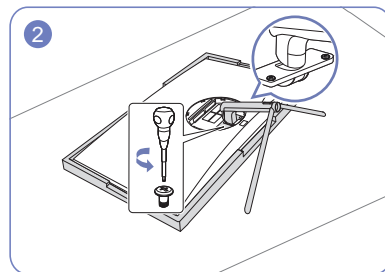
Novietojiet komplektācijā esošo aizsargājošo putuplasta plāksni (spilvenu) uz grīdas un uz tās novietojiet izstrādājumu ar ekrānu uz leju, kā parādīts attēlā.

Ja putuplasta plāksne nav pieejama, izmantojiet biezu matraci.

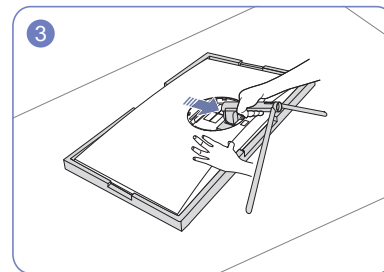


- Uzmanību

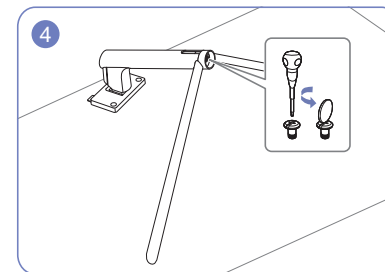
Nespiediet monitoru uz leju. Pretējā gadījumā var sabojāt monitoru.



Atskrūvējiet 2 statīva kāta apakšdaļā esošās skrūves.



Paceliet un noņemiet statīvu bultiņas norādītajā virzienā, kā tas ir redzams attēlā.



Izņemiet statīva savienotāju no statīva, velkot to bultiņas virzienā, kā parādīts attēlā.

# 3. nodaļa

## Avota ierīces pievienošana un izmantošana

### Pirms monitora uzstādīšanas izlasiet tālāk sniegto informāciju.

- 1 Pārbaudiet monitora komplektācijā iekļautā kabeļa abu galu formu un salīdziniet ar monitora un ārējo ierīču atbilstošo portu formām un atrašanās vietām.
- 2 Pirms signāla kabeļu pievienošanas atvienojiet monitora un ārējo ierīču barošanas kabeļus no strāvas kontaktligzdas, lai izvairītos no ierīces bojājumiem īssavienojuma vai strāvas pārslodzes gadījumā.
- 3 Pēc visu signāla kabeļu pievienošanas pievienojiet monitora un ārējo ierīču barošanas kabeļus strāvas kontaktligzdai.
- 4 Pirms uzstādītā monitora lietošanas izlasiet lietotāja rokasgrāmatu, lai iepazītos ar monitora funkcijām, drošības norādījumiem un informāciju par pareizu lietošanu.

### Datora pievienošana un lietošana

Atlasiet savam datoram piemērotāko savienojuma metodi.

- Pievienošanas detaļas var atšķirties atkarībā no izstrādājuma.
- Atkarībā no izstrādājuma tajā pieejamie porti var atšķirties.

### Savienojuma izveide, izmantojot HDMI kabeli




Pārbaudiet, vai monitora un ārējo ierīču, piemēram, datora vai televizora pierīces, barošanas kabeļi nav savienoti ar strāvas kontaktligzdu.

HDMI IN



- Lai parādītu izšķirtspēju 3840 x 2160 un atsvaidzes intensitāti 60 Hz, pieslēgvietai HDMI pievienojiet HDMI kabeli, kas atbalsta izšķirtspēju 3840 x 2160 un atsvaidzes intensitāti 60 Hz. HDMI avota grafikas kartei ir jāatbalsta izšķirtspēja 3840 x 2160 un atsvaidzes intensitāte 60 Hz.
- Ja pievienojat HDMI kabeli, izmantojiet kabeli, kas bija iekļauts monitora komponentu komplektā. Ja izmantosit citu HDMI kabeli, nevis Samsung ieteikto, var pazemināties attēla kvalitāte.

## Pievienošana, izmantojot HDMI-DVI kabeli


 Pārbaudiet, vai monitora un ārējo ierīču, piemēram, datora vai televizora pierīces, barošanas kabeli nav savienoti ar strāvas kontaktligzdu.

HDMI IN

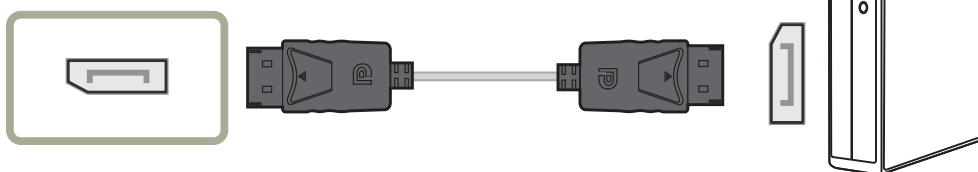


- Audio funkcija netiek atbalstīta, ja avota ierīce ir pievienota, izmantojot HDMI-DVI kabeli.
- Izmantojot HDMI-DVI kabeli, optimālā izšķirtspēja, iespējams, nav pieejama.

## Pievienošana, izmantojot DP kabeli

 Pārbaudiet, vai monitora un ārējo ierīču, piemēram, datora vai televizora pierīces, barošanas kabeli nav savienoti ar strāvas kontaktligzdu.

DP IN



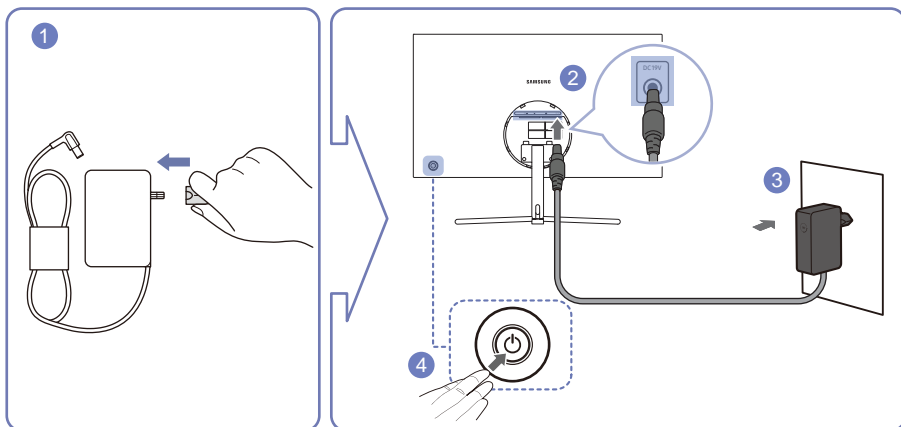
- Lai parādītu izšķirtspēju 3840 x 2160 un atsvaidzes intensitāti 60 Hz, izmantojiet DP kabeli, kas atbalsta izšķirtspēju 3840 x 2160 un atsvaidzes intensitāti 60 Hz. DP avota grafikas kartei ir jāatbalsta izšķirtspēja 3840 x 2160 un atsvaidzes intensitāte 60 Hz.

## Austiņu pievienošana



- Ja skaņas aktivizēšanai izmantojat HDMI-HDMI vai DP kabeli, lietojiet austiņas.
- Austiņu ligzda atbalsta tikai 3 vadu TRS (tip-ring-sleeve) tipu.

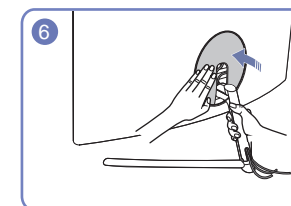
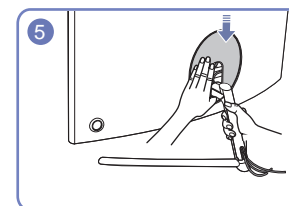
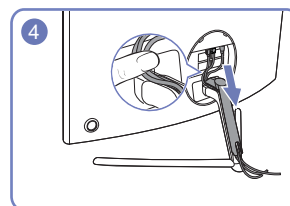
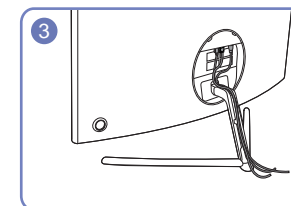
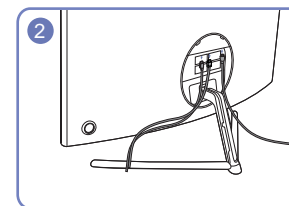
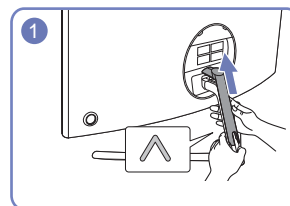
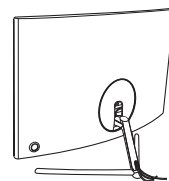
## Pievienošana elektrotīklam



- 1 Pievienojiet strāvas kontaktdakšu maiņstrāvas/līdzstrāvas adapterim.
- 2 Pievienojiet maiņstrāvas/līdzstrāvas adaptera kabeli monitora aizmugurē esošajai DC 19V pieslēgvietai.
- 3 Pievienojiet maiņstrāvas/līdzstrāvas adapteri strāvas kontaktligzdai.
- 4 Nospiediet JOG pogu monitora aizmugurē, lai ieslēgtu monitoru.

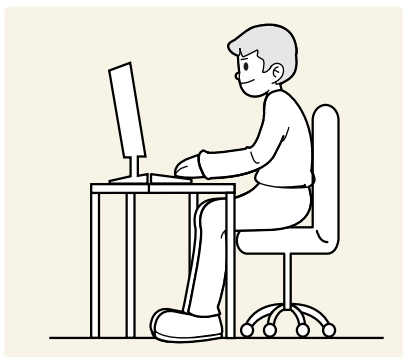
— Ieejas spriegums tiek pārslēgts automātiski.

## Pievienoto kabeļu sakārtošana



---

## Pareiza poza izstrādājuma lietošanai



Lietojot izstrādājumu, ieņemiet pareizu pozu:

- Iztaisnojiet muguru.
- Starp ekrānu un acīm saglabājiet 45–50 cm lielu attālumu un skatieties ekrānā, skatienu vēršot nedaudz uz leju.
- Acis pozicionējiet tieši iepretim ekrānam.
- Pielāgojiet leņķi tā, lai ekrānā neatspīdētu gaisma.
- Novietojiet apakšdelmus perpendikulāri augšdelmiem un vienā līmenī ar plaukstu augšpusi.
- Novietojiet elkoņus taisnā leņķī.
- Pielāgojiet izstrādājuma atrašanās augstumu, lai jūs varētu salocīt ceļus 90 grādu vai platākā leņķī, papēžus novietot uz grīdas un rokas — zemāk par sirds atrašanās līmeni.
- Veiciet acīm paredzētus vingrojumus vai mirkšķiniet biežāk acis; tas palīdzēs novērst acu nogurumu.

---

## Draivera instalēšana

- Varat iestatīt izstrādājuma optimālo izšķirtspēju un frekvenci, uzstādot atbilstošos izstrādājuma draiverus.
- Lai instalētu jaunāko izstrādājuma draivera versiju, lejupielādējiet to no Samsung Electronics tīmekļa vietnes <http://www.samsung.com>.

## Optimālas izšķirtspējas iestatīšana

Ieslēdzot izstrādājumu pirmo reizi pēc tā iegādes, tiks parādīts informatīvais ziņojums par optimālākās izšķirtspējas iestatīšanu.

Izvēlieties izstrādājuma valodu un nomainiet datora izšķirtspēju uz optimālo iestatījumu.

- Ja optimālākā izšķirtspēja nav izvēlēta, ziņojums pēc noteikta laika tiks parādīts trīs reizes, pat ja izstrādājums tiks atkārtoti izslēgts un ieslēgts.
- Optimālāko izšķirtspēju var izvēlēties arī datora izvēlnē Vadības panelis.

# 4. nodaļa

## Picture

Konfigurējiet ekrāna iestatījumus, piemēram, spilgtumu.

Ir pieejams detalizēts katras funkcijas apraksts. Lai iegūtu papildinformāciju, skatiet ierīci.

- Pieejamās funkcijas dažādiem izstrādājuma modeļiem var atšķirties. Detaļu krāsa un forma var atšķirties no attēlos redzamās. Lai uzlabotu izstrādājuma kvalitāti, tā specifikācijas var tikt mainītas bez iepriekšēja paziņojuma.

## SAMSUNG MAGIC Bright

Šī izvēlne nodrošina visoptimālāko attēla kvalitāti, kas piemērota izstrādājuma lietošanas videi.

- Šī izvēlne nav pieejama, ja ir iespējota funkcija **Game Mode**.
- Šī izvēlne nav pieejama, ja ir iespējota funkcija **Eye Saver Mode**.
- Nav pieejams, kad **PBP Mode** ir iestatīts uz **On**.

Spilgtumu varat pielāgot atbilstoši savām vajadzībām.

### Režīmā PC

- **Custom**: pielāgojiet vēlamo kontrastu un spilgtumu.
- **Standard**: iegūstiet attēla kvalitāti, kas piemērota dokumentu rediģēšanai vai interneta lietošanai.
- **Cinema**: iegūstiet tādu televizora attēla spilgtumu un asumu, kas ir piemērots video un DVD satura skatīšanai.
- **Dynamic Contrast**: iegūstiet vienmērīgu spilgtumu, izmantojot automātisko kontrasta pielāgošanu.

### Režīmā AV

Kad ārējais ievades avots ir pievienots, izmantojot HDMI/DP, un **PC/AV Mode** ir iestatīts uz **AV**, **SAMSUNG MAGIC Bright** ir pieejami četri iepriekš rūpnīcā iestatīti automātiski attēla iestatījumi (**Dynamic**, **Standard**, **Movie** un **Custom**). Jūs varat aktivēt **Dynamic**, **Standard**, **Movie** vai **Custom** iestatījumus. Varat izvēlēties pielāgotos iestatījumus **Custom**, kas automātiski izsauc jūsu personalizētos attēla iestatījumus.

- **Dynamic**: Izvēloties šo režīmu, ekrāna attēls ir asāks nekā **Standard** režīmā.
- **Standard**: Izvēlieties šo režīmu, ja apkārtējā vide ir spilgta. Tas nodrošina asu attēlu.
- **Movie**: Izvēlieties šo režīmu, ja apkārtējā vide ir tumša. Šis režīms ietaupīs enerģiju un mazāk nogurdinās acis.
- **Custom**: Izvēlieties šo režīmu, ja vēlaties noregulēt sev tīkamu attēlu.



---

## Brightness

Pielāgojiet vispārējo attēla spilgtumu. (Diapazons: 0~100)

Augstāka vērtība liks attēlam izskatīties spilgtākam.

- Šī izvēlne nav pieejama, ja funkcija **SAMSUNG MAGICBright** ir iestatīta režīmā **Dynamic Contrast**.
- Šī izvēlne nav pieejama, ja ir iespējota funkcija **Eye Saver Mode**.

## Contrast

Pielāgojiet kontrastu starp objektiem un to fonu. (Diapazons: 0~100)

Augstāka vērtība palielinās kontrastu, tādējādi liekot objektam izskatīties skaidrākam.

- Šī opcija nav pieejama, ja funkcija **SAMSUNG MAGICBright** ir režīmā **Cinema** vai **Dynamic Contrast**.
- Šī izvēlne nav pieejama, ja ir iespējota funkcija **Game Mode**.
- Šī izvēlne nav pieejama, ja funkcija **PBP Mode** ir iestatīta režīmā **On**.

## Sharpness

Lieciet objektu līnijām izskatīties skaidrākām vai vairāk izplūdušām. (Diapazons: 0~100)

Augstāka vērtība liks objektu līnijām izskatīties skaidrākām.

- Šī opcija nav pieejama, ja funkcija **SAMSUNG MAGICBright** ir režīmā **Cinema** vai **Dynamic Contrast**.
- Šī izvēlne nav pieejama, ja ir iespējota funkcija **Game Mode**.
- Nav pieejams, kad **PBP Mode** ir iestatīts uz **On**.

---

## Color

Pielāgojiet ekrāna krāsu nianses.

— Šī izvēlne nav pieejama, ja funkcija **SAMSUNG MAGICBright** ir iestatīta režīmā **Cinema** vai **Dynamic Contrast**.

— Šī izvēlne nav pieejama, ja ir iespējota funkcija **Game Mode**.

— Šī izvēlne nav pieejama, ja ir iespējota funkcija **Eye Saver Mode**.

— Nav pieejams, kad **PBP Mode** ir iestatīts uz **On**.

- **Red**: pielāgojiet sarkanās krāsas piesātinājuma līmeni. Vērtības, kas ir tuvāk 100, apzīmē augstāku krāsas intensitāti.
- **Green**: pielāgojiet zaļās krāsas piesātinājuma līmeni. Vērtības, kas ir tuvāk 100, apzīmē augstāku krāsas intensitāti.
- **Blue**: pielāgojiet zilās krāsas piesātinājuma līmeni. Vērtības, kas ir tuvāk 100, apzīmē augstāku krāsas intensitāti.
- **Color Tone**: izvēlieties krāsas toni, kas vislabāk atbilst jūsu skatīšanās vajadzībām.
  - **Cool 2**: iestatiet krāsas temperatūru, lai tā būtu aukstāka nekā režīmā **Cool 1**.
  - **Cool 1**: iestatiet krāsas temperatūru, lai tā būtu aukstāka nekā režīmā **Normal**.
  - **Normal**: parādiat standarta krāsu toni.
  - **Warm 1**: iestatiet krāsas temperatūru, lai tā būtu siltāka nekā režīmā **Normal**.
  - **Warm 2**: iestatiet krāsas temperatūru, lai tā būtu siltāka nekā režīmā **Warm 1**.
  - **Custom**: pielāgojiet krāsas toni.
- Kad ārējais ievades avots ir pievienots, izmantojot HDMI/DP, un **PC/AV Mode** ir iestatīts uz **AV**, **Color Tone** ir pieejami četri krāsu temperatūras iestatījumi (**Cool**, **Normal**, **Warm** un **Custom**).
- **Gamma**: pielāgojiet spilgtuma vidējo līmeni.
  - **Mode1** / **Mode2** / **Mode3**

---

## SAMSUNG MAGIC Upscale

Funkcija **SAMSUNG MAGIC Upscale** var uzlabot attēla detaļu slāņus un attēla spilgtumu.

Šī funkcija sniedz acīmredzamu efektu zemas izšķirtspējas attēliem.

- Šī izvēlne nav pieejama, ja funkcija **SAMSUNG MAGIC Bright** ir iestatīta režīmā **Cinema** vai **Dynamic Contrast**.
- Šī izvēlne nav pieejama, ja ir iespējota funkcija **Game Mode**.
- Nav pieejams, kad **PBP Mode** ir iestatīts uz **On**.
- **Off / Mode1 / Mode2**
  - Režīms **Mode2** rada izteiktāku efektu salīdzinājumā ar režīmu **Mode1**.

## HDMI Black Level

Ja DVD atskaņotājs vai satelītuztvērēja bloks ar izstrādājumu ir savienoti, izmantojot HDMI, atkarībā no pievienotās avota ierīces var rasties attēla kvalitātes pasliktināšanās (kontrasts/krāsu pasliktināšanās, melnās krāsas līmenis u.c.). Tādos gadījumos var lietot **HDMI Black Level**, lai pielāgotu attēla kvalitāti.

Šādā gadījumā uzlabojiet slikto attēla kvalitāti, izmantojot opciju **HDMI Black Level**.

- Šī funkcija ir pieejama tikai režīmā **HDMI**.
- Nav pieejams, kad **PBP Mode** ir iestatīts uz **On**.
- **Normal**: Atlasiet šo režīmu, ja nav kontrasta pasliktināšanās.
- **Low**: Izvēlieties šo režīmu, lai samazinātu melnās krāsas līmeni un palielinātu baltās krāsas līmeni, ja ir kontrasta pasliktināšanās.
- Opcija **HDMI Black Level** var nebūt saderīga ar dažām avota ierīcēm.
- Funkcija **HDMI Black Level** tiek aktivizēta tikai tad, ja ir izvēlēta noteikta **AV** izšķirtspēja, piemēram, 720p (60 Hz) un 1080p (60 Hz).

---

## Eye Saver Mode

Iestatiet optimālu attēla kvalitāti, kas ir piemērota acu atpūtināšanai.

TÜV Rheinland "Low Blue Light Content" ir to izstrādājumu sertifikācija, kuri atbilst zemāka zilās krāsas līmeņa prasībām. Ja iestatīsiet **Eye Saver Mode** stāvoklī 'On', zilā gaisma, kuras viļņa garums ir aptuveni 400 nm, samazināsies, tādējādi nodrošinot optimālo attēla kvalitāti acu atpūtināšanai. Turklāt zilās gaismas līmenis ir zemāks nekā noklusējuma iestatījumos, un to ir pārbaudījis uzņēmums TÜV Rheinland un sertificējis kā atbilstošu TÜV Rheinland "Low Blue Light Content" standartu prasībām.

## Game Mode

Konfigurējiet ierīces ekrāna iestatījumus, ko izmantot spēļu režīmā.

Izmantojiet šo funkciju, kad spēlējat spēles datorā vai kad pievienojat spēļu konsoli, piemēram, PlayStation™ vai Xbox™.

- Šī izvēlne nav pieejama, ja ir iespējota funkcija **Eye Saver Mode**.
- Kad monitors izslēdzas, pārslēdzas uz enerģijas taupīšanas režīmu vai maina ievades avotus, **Game Mode** tiek izslēgts **Off** pat tad, ja iestatīts stāvoklī **On**.
- Ja vēlaties, lai **Game Mode** būtu aktivizēts visu laiku, izvēlieties **Always On**.
- Nav pieejams, kad **PBP Mode** ir iestatīts uz **On**.

## Response Time

Lai videoattēls izskatītos vēl spilgtāks un dabiskāks, palieliniet paneļa atbildes laiku.

- Kad nespēlējat spēles vai nedemonstrējat videoklipus, izmantojiet režīmu **Standard**.

---

## Picture Size

Mainiet attēla izmēru.

— Šī izvēlne nav pieejama, ja funkcija **PBP Mode** ir iestatīta režīmā **On**.

### Režīmā **PC**

- **Auto**: parādiet attēlu atbilstoši ievades avota proporcijām.
- **Wide**: parādiet attēlu pilnekrāna režīmā, neņemot vērā ievades avota proporcijas.

### Režīmā **AV**

- **4:3**: parādiet attēlu, izmantojot proporciju 4:3. Tā ir piemērota videoklipiem un standarta apraidei.
- **16:9**: parādiet attēlu, izmantojot proporciju 16:9.
- **Screen Fit**: parādiet attēlu, izmantojot sākotnējo proporciju bez nogriešanas.

— Šī funkcija var netikt atbalstīta atkarībā no izstrādājumā uzstādītajiem portiem.

— Ekrāna izmēru maiņa ir iespējama, ja ir izpildīti šādi nosacījumi.

— Izmantojot HDMI/DP kabeli, ir pievienota digitālā izvades ierīce.

— Ievades signāls ir 480 p, 576 p, 720 p vai 1080 p, un monitors rāda parastā režīmā (ne visi modeļi atbalsta visus šos signālus.).

— Šo var iestatīt tikai tad, ja ārējais ievads ir pievienots, izmantojot HDMI/DP, un **PC/AV Mode** ir iestatīts kā **AV**.

---

## Screen Adjustment

— Šī izvēlne ir pieejama tikai tad, ja parametrs **Screen Fit** ir režīmā **AV** un ir iestatīts uz **Picture Size**.

Ja 480 p, 576 p, 720 p vai 1080 p signāls ir iestatīts režīmā **AV** un monitors rāda parastā režīmā, izvēlieties iestatījumu **Screen Fit**, lai pielāgotu horizontālu pozīciju līmenī 0–6.

### Elementa H-Position un V-Position konfigurēšana

**H-Position**: Pārvietojiet ekrānu uz labo vai kreiso pusi.

**V-Position**: Pārvietojiet ekrānu uz augšu vai uz leju.

# 5. nodaļa

## PBP

Ir pieejams detalizēts katras funkcijas apraksts. Lai iegūtu papildinformāciju, skatiet ierīci.

— Pieejamās funkcijas dažādiem izstrādājuma modeļiem var atšķirties. Detaļu krāsa un forma var atšķirties no attēlos redzamās. Lai uzlabotu izstrādājuma kvalitāti, tā specifikācijas var tikt mainītas bez iepriekšēja paziņojuma.

## PBP Mode

Iespējot vai atspējot **PBP Mode**.

PBP (attēls-attēlā) funkcija sadala ekrānu divās daļās un ekrāna kreisajā un labajā pusē vienlaicīgi attēlo signālus no divām atšķirīgām avota ierīcēm.

— Optimālā ekrāna labās un kreisās pusēs izšķirtspēja ir 1920x2160 (platums x augstums).

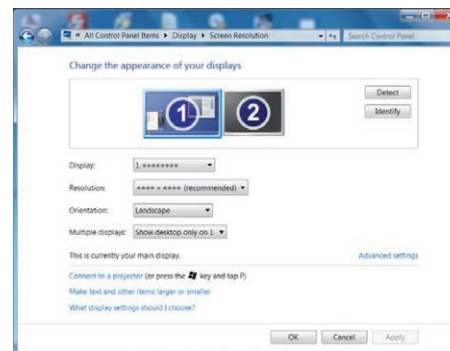
— Režims **PBP** ir saderīgs ar operētājsistēmām Windows 7, Windows 8 un Windows 10.

— Atkarībā no izmantotās grafiskās kartes specifikācijām **PBP** funkcija var nebūt pieejama. Ja **PBP** režīmā ekrānā nav attēla, kad atlasīts optimālais izšķirtspējas iestatījums, dodieties uz Vadības panelis → Displejs → Ekrāna izšķirtspēja un noklikšķiniet uz **Noteikt**. (Instrukcijas ir balstītas uz Windows 7 operētājsistēmu.) Ja ekrānā nav attēla, kad iestatīta optimālā izšķirtspēja, pārslēdziet izšķirtspēju uz 1280 x 1024.

— Kad aktivizējat vai deaktivizējat funkciju **PBP** vai maināt ekrāna lielumu, ja ir aktivizēta funkcija **PBP**, ekrāns var īsu brīdi mirgot vai tikt parādīts ar aizkavi.

Tas parasti notiek, ja dators un monitors ir savienoti ar diviem vai vairākiem ievades avotiem. Tas nav saistīts ar monitora darbību.

Problēmu parasti izraisa tas, ka atkarībā no grafikas kartes veikspējas video signālu pārraide uz monitoru var aizkavēties.



— Lai palielinātu attēla kvalitāti un skaņas izvade būtu pareiza, ieteicams izmantot grafikas karti vai DVD, kas atbalsta 4K (3840 x 2160 un atsvaidzes intensitāti 60 Hz) izšķirtspēju, kad ir izveidots savienojums ar pieslēgvietu **HDMI**.

— Ja funkcija **PBP** ir iespējota, izšķirtspēju nav iespējams automātiski mainīt uz optimālo izšķirtspēju, jo pastāv grafikas kartes un Windows sistēmas saderības problēmas. Iestatiet funkciju **PBP Mode** kā **Off**. Varat arī restartēt monitoru un pēc tam iestatīt izšķirtspēju uz optimālo iestatījumu, izmantojot sistēmas Windows interfeisu.

---

## Sound Source

Iestatiet, kura ekrāna skaņu vēlaties dzirdēt.

-  / 

---

## Picture Size

Iestatiet **Picture Size** katrā dalītajā ekrānā.

### Režīmā PC

- **Auto**: parādiet attēlu atbilstoši katra ekrāna ievades avota proporcijām.
- **Wide**: parādiet attēlu pilnekrāna režīmā, neņemot vērā katra ekrāna ievades avota proporcijas.

### Režīmā AV

- **4:3**: parādiet apakšekrāna attēlu, izmantojot proporciju 4:3. Tā ir piemērota videoklipiem un standarta apraidei.
- **16:9**: parādiet apakšekrāna attēlu, izmantojot proporciju 16:9.
- **Screen Fit**: parādiet apakšekrāna attēlu, izmantojot sākotnējo proporciju bez nogriešanas.

— Šī funkcija var netikt atbalstīta atkarībā no izstrādājumā uzstādītajiem portiem.

— Ekrāna izmēru maiņa ir iespējama, ja ir izpildīti šādi nosacījumi.

— Izmantojot HDMI/DP kabeli, ir pievienota digitālā izvades ierīce.

— Ievades signāls ir 480 p, 576 p, 720 p vai 1080 p, un monitors rāda parastā režīmā (ne visi modeļi atbalsta visus šos signālus.).

— Šo var iestatīt tikai tad, ja ārējais ievads ir pievienots, izmantojot HDMI/DP, un **PC/AV Mode** ir iestatīts kā **AV**.

## Contrast

Pielāgojiet katra ekrāna kontrasta līmeni.

# 6. nodaļa

## OnScreen Display

Ir pieejams detalizēts katras funkcijas apraksts. Lai iegūtu papildinformāciju, skatiet ierīci.

— Pieejamās funkcijas dažādiem izstrādājuma modeļiem var atšķirties. Detaļu krāsa un forma var atšķirties no attēlos redzamās. Lai uzlabotu izstrādājuma kvalitāti, tā specifikācijas var tikt mainītas bez iepriekšēja paziņojuma.

### Transparency

Iestatiet izvēlnes logu caurspīdīgumu.

### Language

Iestatiet izvēlnes valodu.

— Valodas iestatījuma maiņa attiecas tikai uz ekrāna izvēlnes displeju.

— Tā neattiecas uz citām datora funkcijām.

### Display Time

Iestatiet, lai ekrāna displejs automātiski izzustu, ja izvēlne netiek lietota noteiktu laika periodu.

Iestatījumu **Display Time** var lietot, lai norādītu laika periodu, pēc kura ekrāna displeja izvēlnei būtu jāpazūd.

# 7. nodaļa

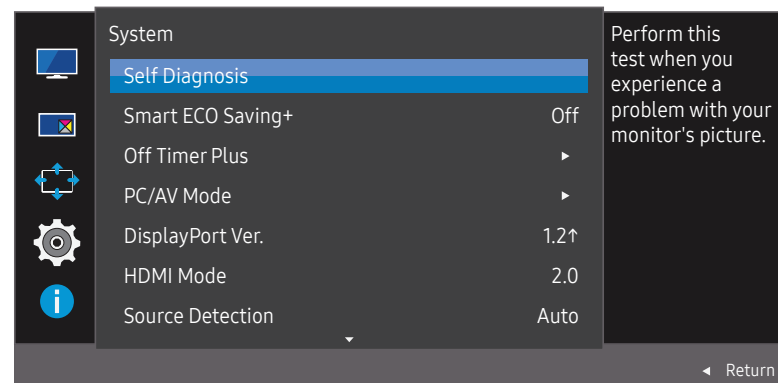
## System

Ir pieejams detalizēts katras funkcijas apraksts. Lai iegūtu papildinformāciju, skatiet ierīci.

- Pieejamās funkcijas dažādiem izstrādājuma modeļiem var atšķirties. Detaļu krāsa un forma var atšķirties no attēlos redzamās. Lai uzlabotu izstrādājuma kvalitāti, tā specifikācijas var tikt mainītas bez iepriekšēja paziņojuma.

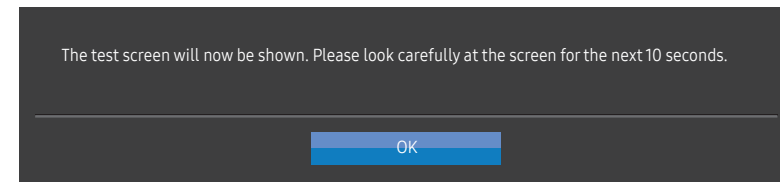
## Self Diagnosis

- 1 Izmantojiet funkciju taustiņu un atveriet **||||** → **System** → **Self Diagnosis**.

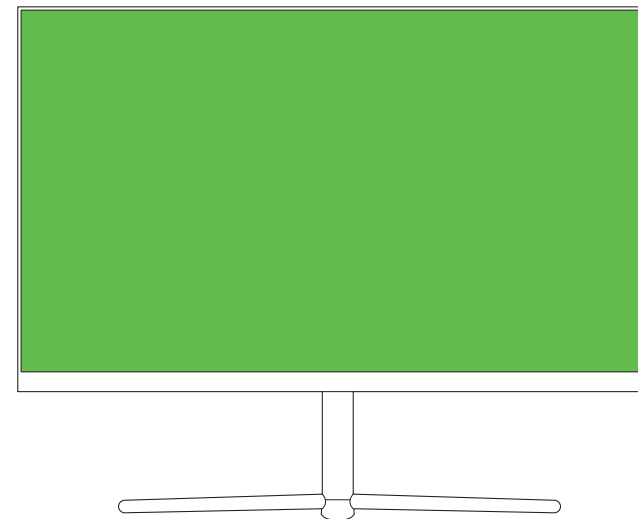


- Redzamais attēls var būt atšķirīgs atkarībā no modeļa.

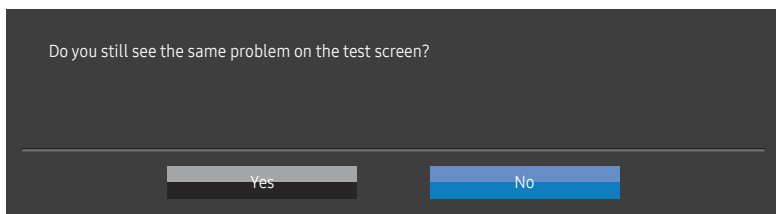
- 2 Kad tiek parādīts šis ekrāns, izvēlieties **OK**.



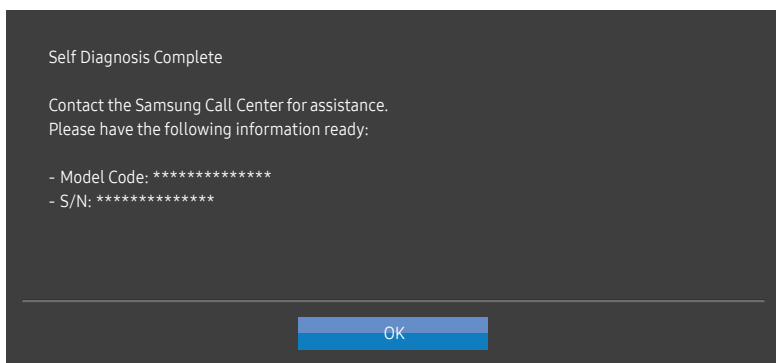
- Pārskatiet testa ekrānu.



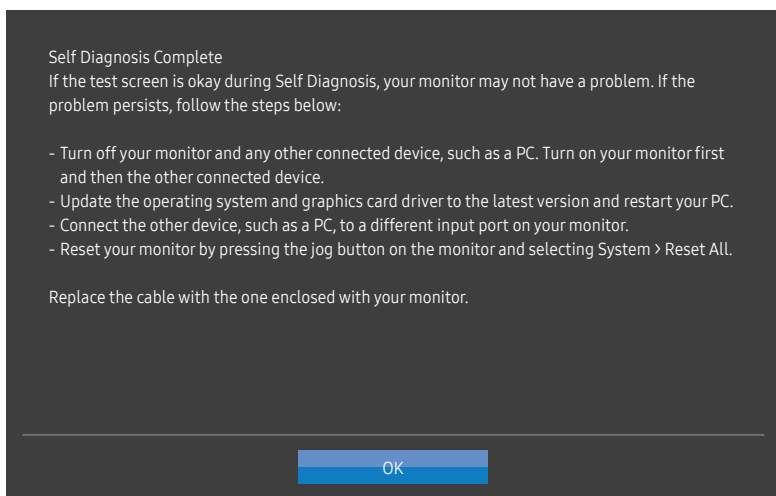
### 3 Ņemot vērā testa rezultātus, izvēlieties **Yes/No**.



- Izvēloties **Yes**, tiks parādīts tālāk redzamais ekrāns.



- Izvēloties **No**, tiks parādīts tālāk redzamais ekrāns.





---

## Smart ECO Saving+

**Smart ECO Saving+** funkcija samazina enerģijas patēriņu, kontrolējot monitora paneļa izmantoto elektrisko strāvu.

- Šī izvēlne nav pieejama, ja ir iespējota funkcija **Eye Saver Mode**.
- Šī izvēlne nav pieejama, ja ir iespējota funkcija **Game Mode**.
- Šī izvēlne nav pieejama, ja ir iespējota funkcija **PBP Mode**.
- Šī izvēlne nav pieejama, ja funkcija **MAGIC<sup>SAMSUNG</sup>Bright** ir iestatīta režīmā **Dynamic Contrast**.
- **Off**: izmantojiet, lai deaktivizētu **Smart ECO Saving+** funkciju.
- **On**: lai taupītu enerģiju, tās patēriņš tiks pielāgots automātiski. (Enerģijas patēriņa samazinājums ir atkarīgs no ekrāna spilgtuma.)

---

## Off Timer Plus

### Off Timer konfigurēšana

**Off Timer**: Ieslēdziet **Off Timer** režīmu.

**Turn Off After**: Izslēgšanās taimeris var iestatīt diapazonā no 1 līdz 23 stundām. Pēc norādītā laika beigām izstrādājums tiks automātiski izslēgts.

- Šī opcija ir pieejama tikai tad, ja opcijas **Off Timer** iestatījums ir **On**.
- Atsevišķos tirgos izplatītajiem izstrādājumiem funkcija **Off Timer** ir iestatīta, lai tā automātiski tiktu aktivizēta 4 stundas pēc izstrādājuma ieslēgšanas. Tas tiek darīts saskaņā ar elektroenerģijas padeves noteikumiem. Ja nevēlaties, lai taimeris tiktu aktivizēts, dodieties uz sadaļu **[ ]** → **System** → **Off Timer Plus** un iestatiet funkciju **Off Timer** stāvoklī **Off**.

### Eco Timer konfigurēšana

**Eco Timer**: Ieslēdziet **Eco Timer** režīmu.

**Eco Off After**: Funkcijas **Eco Timer** iestatījums var būt no 10 līdz 180 minūtēm. Kad norādītais laiks būs pagājis, izstrādājums tiks automātiski izslēgts.

- Šī opcija ir pieejama tikai tad, ja opcijas **Eco Timer** iestatījums ir **On**.

---


## PC/AV Mode

Iestatiet funkciju **PC/AV Mode** kā **AV**. Attēla izmērs tiks palielināts.

Šī opcija ir noderīga, kad skatāties filmu.

- Iestatiet uz "**PC**", ja savienots ar datoru.
- Iestatiet uz "**AV**", ja savienots ar AV ierīci.


— Tiek piegādāts tikai platekrāna modeļiem, kā piemēram 16:9 vai 16:10.

— Ja monitors (kad iestatīts **HDMI**, **DisplayPort**) ir enerģijas taupīšanas režīmā vai rāda paziņojumu **Check Signal Cable**, nospiediet ikonu , lai parādītu ekrāna displeju. Varat izvēlēties opciju **PC** vai **AV**.

## DisplayPort Ver.

Izvēlieties savu displeja portu.

— Nepareizu iestatījumu dēļ ekrāna attēls var pazust. Tādā gadījumā skatiet ierīces tehniskās prasības.

— Ja monitors (kad iestatīts **HDMI**, **DisplayPort**) ir enerģijas taupīšanas režīmā vai rāda paziņojumu **Check Signal Cable**, nospiediet ikonu , lai parādītu ekrāna displeju. Jūs varat izvēlēties **1.1** vai **1.2**↑.

— Ja izvēlēsit versiju **1.1**, HBR1 pārsūtīšanas ātruma ierobežojumu dēļ jūsu ekrāna maksimālā izšķirtspēja būs 2560 x 1440 pikseļi.

---

## HDMI Mode

Izvēlieties HDMI režīmu, kuru lierosit.

— Atbalstītā ierīce un izšķirtspēja var atšķirties atkarībā no tā versijas.


— Ja versija tiek mainīta, ekrāns var mirgot.

— Ja funkcijai **HDMI Mode** izvēlaties iestatījumu **1.4**, dažas augstākas izšķirtspējas var netikt atbalstītas HDMI 1.4 protokola joslas platuma ierobežojuma dēļ.

— Ja iestatījums nav piemērots, var tikt parādīts tukšs ekrāns. Šādā gadījumā pārbaudiet ierīces specifikācijas.

— Ja netiek padota skaņa no izstrādājumam pievienotā DVD diska, izvēlieties funkcijas **HDMI Mode** iestatījumu **1.4**.

— Nav pieejams, kad **PBP Mode** ir iestatīts uz **On**.

— Ja monitors (kad iestatīts **HDMI**) ir enerģijas taupīšanas režīmā vai rāda paziņojumu **Check Signal Cable**, nospiediet ikonu , lai parādītu ekrāna displeju. Jūs varat izvēlēties **1.4** vai **2.0**.

## Source Detection

Kā ievades signāla atpazīšanas metodi iestatiet **Auto** vai **Manual**.

— Nav pieejams, kad **PBP Mode** ir iestatīts uz **On**.

## Key Repeat Time

Noregulējiet pogas reaģēšanas ātrumu, kad poga ir nospiesta.

Var izvēlēties iestatījumu **Acceleration**, **1 sec** vai **2 sec**. Ja tiek izvēlēts iestatījums **No Repeat**, nospiežot pogu, komanda atbild tikai vienreiz.

## Power LED On

Konfigurējiet iestatījumus, lai iespējotu vai atspējotu izstrādājuma apakšdaļā esošo strāvas gaismas diodi.

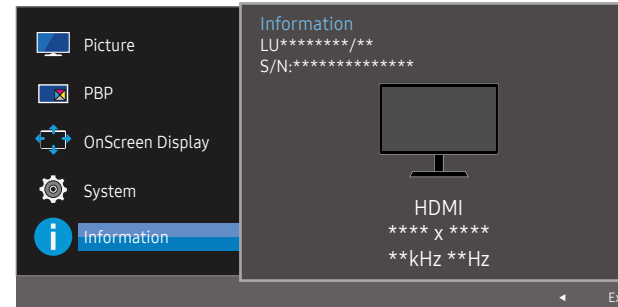
- **Working:** strāvas gaismas diode deg, kad izstrādums ir ieslēgts.
- **Stand-by:** strāvas gaismas diode deg, kad izstrādums ir izslēgts.

## Reset All

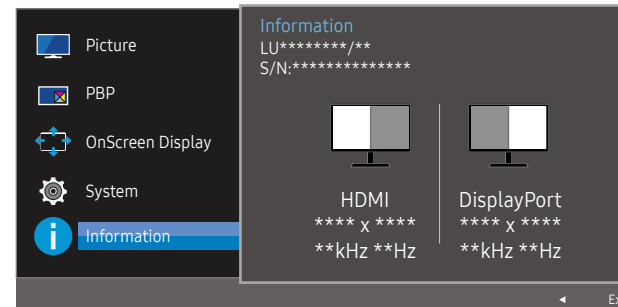
Atjaunojiet visus izstrādājuma iestatījumus uz rūpnīcas noklusējuma iestatījumiem.

## Information

Skatiet pašreizējo ievades avotu, frekvenci un izšķirtspēju.



PBP



— Redzamais attēls var būt atšķirīgs atkarībā no modeļa.

# 8. nodaļa

## Programmatūras instalēšana

### Easy Setting Box



Easy Setting Box ļauj lietotājiem izmantot ekrānu, iedalot to vairākās sadaļās.

Lai instalētu jaunāko Easy Setting Box versiju, lejupielādējiet to no Samsung Electronics tīmekļa vietnes <http://www.samsung.com>.

- Programmatūra var nedarboties pareizi, ja nerestartējat datoru pēc instalēšanas.
- Atkarībā no datora sistēmas un ierīces specifikācijām ikona Easy Setting Box var arī neparādīties.
- Ja neparādās īsinājumiķona, nospiediet taustiņu F5.

### Instalācijas ierobežojumi un problēmas

Easy Setting Box instalāciju var ietekmēt grafiskā karte, mātes plate un tīkla vide.

### Sistēmas prasības

| OS   | Datora aparatūra  |
|--|---|
| <ul style="list-style-type: none"><li>• Windows 7 32Bit/64Bit</li><li>• Windows 8 32Bit/64Bit</li><li>• Windows 8.1 32Bit/64Bit</li><li>• Windows 10 32Bit/64Bit</li></ul> | <ul style="list-style-type: none"><li>• Vismaz 32 MB atmiņas</li><li>• Vismaz 60 MB brīvas vietas cietajā diskā</li></ul> |

# 9. nodaļa

## Problēmu novēršanas rokasgrāmata

### Prasības pirms sazināšanās ar Samsung klientu apkalpošanas centru

— Pirms sazināties ar Samsung klientu apkalpošanas centru, veiciet sekojošo izstrādājuma pārbaudi. Ja problēmu neizdodas novērst, sazinieties ar Samsung klientu apkalpošanas centru.

#### Izstrādājuma pārbaude

Lai pārbaudītu izstrādājuma normālu darbību, izmantojot izstrādājuma pārbaudes funkciju.

Ja ekrāns ir izslēgts un, lai gan izstrādājums ir pareizi pieslēgts datoram, mirgo jaudas indikators, veiciet pašdiagnotikas pārbaudi.

- 1 Izslēdziet gan datoru, gan izstrādājumu.
- 2 Atvienojiet kabeli no izstrādājuma.
- 3 Ieslēdziet izstrādājumu.
- 4 Ja tiek parādīts paziņojums **Check Signal Cable**, izstrādājums darbojas pareizi.

— Ja ekrāns vēl joprojām ir tukšs, pārbaudiet datora sistēmu, video kontrolleri un kabeli.

#### Izšķirtspējas un frekvences pārbaude

Ja iestatītais režīms pārsniedz atbalstīto izšķirtspēju (sk. sadaļu [Standarta signālu režīmu tabula](#)), uz īsu brīdi tiks parādīts paziņojums **Not Optimum Mode**

— Parādītā izšķirtspēja var atšķirties atkarībā no datora sistēmas iestatījumiem un kabeliem.

### Pārbaudiet sekojošo.

#### Uzstādīšanas problēma (PC režīmā)

Ekrāns nepārtraukti ieslēdzas un izslēdzas.

Pārliecinieties, vai kabelis ir pareizi pievienots izstrādājumam un datoram un vai savienotāji ir cieši noslēgti.

Kad izstrādājums un dators ir savienoti, izmantojot HDMI vai HDMI-DVI kabeli, ekrāna visās malās ir redzami tukši laukumi.

Ekrānā redzamajiem tukšajiem laukumiem nav nekāda sakara ar izstrādājuma darbību.

Ekrānā redzami tukšie laukumi rodas datora vai grafiskās kartes dēļ. Lai novērstu šo problēmu, pielāgojiet ekrāna izmēru grafiskās kartes HDMI vai DVI iestatījumos.

Ja grafiskās kartes iestatījumu izvēlnē nav pieejama opcija, kas ļauj pielāgot ekrāna izmēru, atjauniniet grafiskās kartes draiveri ar tā jaunāko versiju.

(Lai iegūtu sīkāku informāciju par to, kā veikt ekrāna iestatījumu pielāgošanu, lūdzu, sazinieties ar grafiskās kartes vai datora ražotāju.)

#### Ekrāna problēma

Strāvas LED indikators ir izslēgts. Ekrāns neieslēdzas.

Pārbaudiet, vai kabelis ir pareizi pievienots

Tiek parādīts paziņojums **Check Signal Cable**.

Pārliecinieties, vai kabelis ir pareizi pievienots izstrādājumam.

Pārbaudiet, vai izstrādājumam pievienotā ierīce ir ieslēgta.

---

Tiek parādīts paziņojums **Not Optimum Mode**.

Šis paziņojums tiek parādīts, ja grafikas kartes signāls pārsniedz izstrādājuma maksimālo izšķirtspēju vai frekvenci.

Mainiet maksimālo izšķirtspēju un frekvenci, lai tās atbilstu izstrādājuma veiktspējai; plašāku informāciju skatiet sadaļā "Standarta signālu režīmu tabula" ([41. lpp.](#)).

---

Ekrānā redzami attēli izskatās izkropļoti.

Pārbaudiet izstrādājuma kabeļu savienojumu.

---

Ekrāns ir neskaidrs. Ekrāns ir izplūdis.

Atvienojiet piederumus (video paplašinājuma kabeli, u.c.) un mēģiniet vēlreiz.

Iestatiet izšķirtspēju un frekvenci uz ieteicamo līmeni.

---

Ekrāns izskatās nestabils un trīc. Ekrānā redzamas ēnas vai mānattēli.

Pārbaudiet, vai datora izšķirtspēja un frekvence ir iestatīta ar izstrādājumu saderīgu izšķirtspējas un frekvences iestatījumu diapazonā. Pēc tam, ja nepieciešams, mainiet iestatījumus atbilstoši šīs rokasgrāmatas „Standarta signāla režīma tabulas” iestatījumiem ([41. lpp.](#)) un izstrādājuma **Information** izvēlnes iestatījumiem.

---

Ekrāns ir pārāk gaišs. Ekrāns ir pārāk tumšs.

Pielāgojiet opcijas **Brightness** un **Contrast**.

---

Ekrāna krāsa ir nevienmērīga.

Maniet opcijas **Color** iestatījumus

---

Ekrānā redzamajām krāsām ir ēna un tās ir izkropļotas.

Maniet opcijas **Color** iestatījumus

---

Baltā krāsa neizskatās balta.

Maniet opcijas **Color** iestatījumus

---

Ekrānā nav redzams attēls un strāvas LED indikators mirgo ik pēc 0,5 līdz 1 sekunde.

Izstrādājums ir enerģijas taupīšanas režīmā.

Nospiediet jebkuru tastatūras taustiņu vai pakustiniet peli, lai atgrieztos iepriekšējā ekrānā.

---

Teksts ir izplūdis.

Ja izmantojat operētājsistēmu Windows (piem., Windows 7, Windows 8, Windows 8.1 vai Windows 10): izvēlieties Vadības panelis → Fonti → Pielāgot ClearType tekstu un izvēlieties **ieslēgt ClearType**.

---

---

Videofails tiek demonstrēts neskaidri.

Demonstrējot lielus augstas izšķirtspējas videofailus, tie var būt neskaidri. Tā var būt, ja videoatskaņotājs nav optimizēts datora resursu izmantošanai.

Mēģiniet demonstrēt failu citā videoatskaņotājā.

---

## Skaņas problēma

---

Nav skaņas.

Pārbaudiet audio kabeļa savienojumu vai pielāgojiet skaļumu.

Pārbaudiet skaļumu.

---

Skaļuma līmenis ir pārāk zems.

Noregulējiet skaļumu.

Ja pēc maksimālā skaļuma līmeņa ieslēgšanas skaļuma līmenis vēl joprojām ir zems, noregulējiet skaļuma līmeni datora skaņas kartē vai programmatūrā.

---

Video ir pieejams, bet nav skaņas.

Skaņu nevar dzirdēt, ja ievades ierīces ir pievienota, izmantojot HDMI-DVI kabeli.

Pievienojiet ierīci, izmantojot HDMI vai DP kabeli.

---

## Skaņas ierīces problēma

---

Datora sāknēšanas laikā atskan skaņas signāls.

Ja, sāknējot datoru, atskan isi skaņas signāli, lūdziet pārbaudiet datoru.

---

---

## Jautājumi & atbildes

— Plašāku informāciju par pielāgošanu skatiet datora vai grafikas kartes rokasgrāmatā.

---

### Kā es varu mainīt frekvenci?

Iestatiet grafiskās kartes frekvenci.

- Windows 7: dodieties uz Vadības panelis → Izskats un personalizācija → Displejs → Ekrāna izšķirtspēja → Papildu iestatījumi → Monitors un sadaļā Monitors iestatījumi pielāgojiet elementu Atsvaidzes intensitāte.
  - Windows 8(Windows 8.1): dodieties uz Iestatījumi → Vadības panelis → Izskats un personalizācija → Displejs → Ekrāna izšķirtspēja → Papildu iestatījumi → Monitors un sadaļā Monitors iestatījumi pielāgojiet elementu Atsvaidzes intensitāte.
  - Windows 10: dodieties uz Iestatījumi → Sistēma → Displejs → Papildu displeja iestatījumi → Displeja adaptera rekvizīti → Monitors un sadaļā Monitors iestatījumi pielāgojiet elementu Ekrāna atsvaidzes intensitāte.
- 

### Kā es varu mainīt izšķirtspēju?

- Windows 7: dodieties uz Vadības panelis → Izskats un personalizācija → Displejs → Pielāgot izšķirtspēju un noregulējiet izšķirtspēju.
  - Windows 8(Windows 8.1): dodieties uz Iestatījumi → Vadības panelis → Izskats un personalizācija → Displejs → Pielāgot izšķirtspēju un noregulējiet izšķirtspēju.
  - Windows 10: izvēlieties Iestatījumi → Sistēma → Displejs → Papildu displeja iestatījumi un noregulējiet izšķirtspēju.
- 

### Kā iestatīt enerģijas taupīšanas režīmu?

- Windows 7: iestatiet enerģijas taupīšanas režīmu, izvēloties Vadības panelis → Izskats un personalizācija → Personalizēt → Ekrānsaudzētāja iestatījumi → Enerģijas opcijas vai izmantojiet datora BIOS iestatījumus.
  - Windows 8(Windows 8.1): iestatiet enerģijas taupīšanas režīmu, izvēloties Iestatījumi → Vadības panelis → Izskats un personalizācija → Personalizēt → Ekrānsaudzētāja iestatījumi → Enerģijas opcijas vai izmantojiet datora BIOS iestatījumus.
  - Windows 10: iestatiet enerģijas taupīšanas režīmu, izvēloties Iestatījumi → Personalizēšana → Bloķēšanas ekrāns → Ekrāna taimauta iestatījumi → Enerģija & miega režīms vai izmantojiet datora BIOS iestatījumus.
-

# 10. nodaļa

## Specifikācijas

### Vispārīgi

|                               |  |
|-------------------------------|--|
| Modeļa nosaukums              | U32R590CW* / U32R592CW* / U32R594CW*   |
| Izmērs                        | 32 collu klase (31,5 collas / 80,0 cm)   |
| Displeja laukums              | 697,31 mm (H) x 392,23 mm (V)  |
| Pikseļa solis                 | 0,181 mm (H) x 0,181 mm (V)  |
| Maksimālais pikseļu taktētājs | 533,25 MHz (DisplayPort)<br>594,00 MHz (HDMI)  |
| Strāvas padeve                | AC100-240V~ 50/60Hz<br>Ņemot vērā adaptera maiņstrāvas spriegumu. Izstrādājuma līdzstrāvas spriegumu skatiet uz izstrādājuma etiķetes.   |
| Signāla savienotāji           | HDMI, DisplayPort  |
| Vides apstākļi                | <b>Darbība</b><br>Temperatūra: 10 °C – 40 °C (50 °F – 104 °F)<br>Mitrums: 10 % – 80 %, nekondensējošs<br><b>Uzglabāšana</b><br>Temperatūra: -20 °C – 45 °C (-4 °F – 113 °F)<br>Mitrums: 5 % – 95 %, nekondensējošs |

- Plug & Play  
Šo monitoru var uzstādīt un izmantot ar jebkuru Plug & Play savietojamu sistēmu. Divvirzienu datu apmaiņa starp monitoru un datora sistēmu optimizē monitora iestatījumus. Monitora uzstādīšana notiek automātiski. Tomēr uzstādīšanas iestatījumus iespējams pielāgot pēc saviem ieskatiem.
- Paneļa punkti (pikseļi)  
Izstrādājuma ražošanas tehnoloģiju dēļ aptuveni 1 miljonā daļa (1 d/m) LCD paneļa pikseļu var izskatīties gaišāki vai tumšāki. Tas neietekmē izstrādājuma veiktspēju.
- Lai uzlabotu izstrādājuma kvalitāti, augstāk norādītās specifikācijas var tikt mainītas bez iepriekšēja paziņojuma.
- Šī ierīce ir B klases digitālā ierīce.
- Lai uzzinātu detalizētās ierīces specifikācijas, apmeklējiet Samsung Electronics tīmekļa vietni.



## Standarta signālu režīmu tabula

| Modeļa nosaukums | U32R590CW* / U32R592CW* / U32R594CW* |   |
|------------------|--------------------------------------|---|
| Sinhronizācija   | Horizontālā frekvence                | 30 – 135 kHz  |
|                  | Vertikālā frekvence                  | 56 – 75 Hz (DisplayPort)<br>24 – 75 Hz (HDMI)                   |
| Izšķirtspēja     | Optimālā izšķirtspēja                | 3840 x 2160 @ 60 Hz (DisplayPort)<br>3840 x 2160 @ 60 Hz (HDMI) |
|                  | Maksimālā izšķirtspēja               | 3840 x 2160 @ 60 Hz (DisplayPort)<br>3840 x 2160 @ 60 Hz (HDMI) |

Ja signāls, kas pieder pie tālāk norādītajiem standarta signāla režīmiem, tiek pārsūtīts no jūsu datora, ekrāns tiek pielāgots automātiski. Ja no datora pārsūtītais signāls neatbilst sekojošajiem standarta signālu režīmiem, ekrāns var būt tukšs un strāvas LED indikators var būt ieslēgts. Šādā gadījumā nomainiet iestatījumus atbilstoši sekojošajai tabulai, ievērojot grafiskās kartes lietošanas rokasgrāmatas norādījumus.

### Displayport

| Izšķirtspēja     | Horizontālā frekvence (kHz) | Vertikālā frekvence (Hz) | Pikseļu taktētājs (MHz) | Sinhronizācijas polaritāte (H/V) |
|------------------|-----------------------------|--------------------------|-------------------------|----------------------------------|
| IBM, 720 x 400   | 31,469                      | 70,087                   | 28,322                  | -/+                              |
| VESA, 640 x 480  | 31,469                      | 59,940                   | 25,175                  | -/-                              |
| MAC, 640 x 480   | 35,000                      | 66,667                   | 30,240                  | -/-                              |
| VESA, 640 x 480  | 37,861                      | 72,809                   | 31,500                  | -/-                              |
| VESA, 640 x 480  | 37,500                      | 75,000                   | 31,500                  | -/-                              |
| VESA, 800 x 600  | 35,156                      | 56,250                   | 36,000                  | +/+                              |
| VESA, 800 x 600  | 37,879                      | 60,317                   | 40,000                  | +/+                              |
| VESA, 800 x 600  | 48,077                      | 72,188                   | 50,000                  | +/+                              |
| VESA, 800 x 600  | 46,875                      | 75,000                   | 49,500                  | +/+                              |
| MAC, 832 x 624   | 49,726                      | 74,551                   | 57,284                  | -/-                              |
| VESA, 1024 x 768 | 48,363                      | 60,004                   | 65,000                  | -/-                              |
| VESA, 1024 x 768 | 56,476                      | 70,069                   | 75,000                  | -/-                              |
| VESA, 1024 x 768 | 60,023                      | 75,029                   | 78,750                  | +/+                              |
| VESA, 1152 x 864 | 67,500                      | 75,000                   | 108,000                 | +/+                              |
| MAC, 1152 x 870  | 68,681                      | 75,062                   | 100,000                 | -/-                              |
| VESA, 1280 x 720 | 45,000                      | 60,000                   | 74,250                  | +/+                              |

## Displayport

| Izšķirtspēja      | Horizontālā frekvence (kHz) | Vertikālā frekvence (Hz) | Pikseļu taktētājs (MHz) | Sinhronizācijas polaritāte (H/V) |
|-------------------|-----------------------------|--------------------------|-------------------------|----------------------------------|
| VESA, 1280 x 800  | 49,702                      | 59,810                   | 83,500                  | -/+                              |
| VESA, 1280 x 1024 | 63,981                      | 60,020                   | 108,000                 | +/+                              |
| VESA, 1280 x 1024 | 79,976                      | 75,025                   | 135,000                 | +/+                              |
| VESA, 1440 x 900  | 55,935                      | 59,887                   | 106,500                 | -/+                              |
| VESA, 1600 x 900  | 60,000                      | 60,000                   | 108,000                 | +/+                              |
| VESA, 1680 x 1050 | 65,290                      | 59,954                   | 146,250                 | -/+                              |
| VESA, 1920 x 1080 | 67,500                      | 60,000                   | 148,500                 | +/+                              |
| VESA, 2560 x 1440 | 88,787                      | 59,951                   | 241,500                 | +/-                              |
| VESA, 3840 x 2160 | 133,313                     | 59,997                   | 533,250                 | +/-                              |

## HDMI

| Izšķirtspēja      | Horizontālā frekvence (kHz) | Vertikālā frekvence (Hz) | Pikseļu taktētājs (MHz) | Sinhronizācijas polaritāte (H/V) |
|-------------------|-----------------------------|--------------------------|-------------------------|----------------------------------|
| IBM, 720 x 400    | 31,469                      | 70,087                   | 28,322                  | -/+                              |
| VESA, 640 x 480   | 31,469                      | 59,940                   | 25,175                  | -/-                              |
| MAC, 640 x 480    | 35,000                      | 66,667                   | 30,240                  | -/-                              |
| VESA, 640 x 480   | 37,861                      | 72,809                   | 31,500                  | -/-                              |
| VESA, 640 x 480   | 37,500                      | 75,000                   | 31,500                  | -/-                              |
| VESA, 800 x 600   | 35,156                      | 56,250                   | 36,000                  | +/+                              |
| VESA, 800 x 600   | 37,879                      | 60,317                   | 40,000                  | +/+                              |
| VESA, 800 x 600   | 48,077                      | 72,188                   | 50,000                  | +/+                              |
| VESA, 800 x 600   | 46,875                      | 75,000                   | 49,500                  | +/+                              |
| MAC, 832 x 624    | 49,726                      | 74,551                   | 57,284                  | -/-                              |
| VESA, 1024 x 768  | 48,363                      | 60,004                   | 65,000                  | -/-                              |
| VESA, 1024 x 768  | 56,476                      | 70,069                   | 75,000                  | -/-                              |
| VESA, 1024 x 768  | 60,023                      | 75,029                   | 78,750                  | +/+                              |
| VESA, 1152 x 864  | 67,500                      | 75,000                   | 108,000                 | +/+                              |
| MAC, 1152 x 870   | 68,681                      | 75,062                   | 100,000                 | -/-                              |
| VESA, 1280 x 720  | 45,000                      | 60,000                   | 74,250                  | +/+                              |
| VESA, 1280 x 800  | 49,702                      | 59,810                   | 83,500                  | -/+                              |
| VESA, 1280 x 1024 | 63,981                      | 60,020                   | 108,000                 | +/+                              |

## HDMI

| Izšķirtspēja      | Horizontālā frekvence (kHz) | Vertikālā frekvence (Hz) | Pikseļu taktētājs (MHz) | Sinhronizācijas polaritāte (H/V) |
|-------------------|-----------------------------|--------------------------|-------------------------|----------------------------------|
| VESA, 1280 x 1024 | 79,976                      | 75,025                   | 135,000                 | +/+                              |
| VESA, 1440 x 900  | 55,935                      | 59,887                   | 106,500                 | -/+                              |
| VESA, 1600 x 900  | 60,000                      | 60,000                   | 108,000                 | +/+                              |
| VESA, 1680 x 1050 | 65,290                      | 59,954                   | 146,250                 | -/+                              |
| VESA, 1920 x 1080 | 67,500                      | 60,000                   | 148,500                 | +/+                              |
| VESA, 2560 x 1440 | 88,787                      | 59,951                   | 241,500                 | +/-                              |
| CEA, 3840 x 2160  | 67,500                      | 30,000                   | 297,000                 | +/+                              |
| CEA, 3840 x 2160  | 135,000                     | 60,000                   | 594,000                 | +/+                              |

### — Horizontālā frekvence

Laiku, kāds nepieciešams, lai noskenētu vienu līniju no ekrāna kreisās malas līdz labajai malai, sauc par horizontālo ciklu. Horizontālajam ciklam pretējo skaitli sauc par horizontālo frekvenci. Horizontālā frekvence tiek mērīta kHz vienībās.

### — Vertikālā frekvence

Viena un tā paša attēla atkārtošana neskaitāmas reizes sekundē ļauj skatīt dabiskus attēlus. Atkārtošanas biežums tiek dēvēts par vertikālo frekvenci vai atsvaidzes intensitāti un tiek norādīts hercos (Hz).

— Paneļa ražošanas tehnoloģiju dēļ optimālai attēla kvalitātei katram šī izstrādājuma ekrāna izmēram var iestatīt tikai vienu izšķirtspēju. Izmantojot izšķirtspēju, kas neatbilst norādītajai izšķirtspējai, var pasliktināties attēla kvalitāte. Lai izvairītos no šīs problēmas, ieteicams atlasīt norādīto izstrādājuma optimālo izšķirtspēju.

— Dažas iepriekšējā tabulā norādītās izšķirtspējas var nebūt pieejamas atkarībā no grafikas kartes specifikācijām.

# 11. nodaļa

## Pielikums

### Atbildība par maksas pakalpojumu (izmaksas, ko sedz klients)

— Ja tiek pieprasīts tehniskais pakalpojums (arī garantijas termiņa laikā), iespējams, tiks iekasēta samaksa par tehniskā speciālista izsaukumu tālāk aprakstītajos gadījumos.

### Bojājumi, kas nav radušies izstrādājuma defekta dēļ

Tiek veikta izstrādājuma tīrīšana, pielāgošana, pārinstalēšana, tiek sniegts paskaidrojums vai veikta cita veida darbība.

- Ja tehniskais speciālists sniedz norādījumus par izstrādājuma lietošanu vai vienkārši pielāgo iespējas, neizjaucot izstrādājumu.
- Ja bojājums radies ārējās vides faktoru ietekmē (internets, antena, vadu signāls utt.).
- Ja izstrādājums tiek uzstādīts no jauna vai pēc iegādātā izstrādājuma pirmās uzstādīšanas tiek pievienotas papildu ierīces.
- Ja izstrādājums tiek uzstādīts no jauna, pārvietojot to uz citu vietu vai citu ēku.
- Ja klients pieprasa norādījumus par tāda izstrādājuma lietošanu, kuru ražojis cits uzņēmums.
- Ja klients pieprasa norādījumus par tīkla vai cita uzņēmuma programmas lietošanu.
- Ja klients pieprasa programmatūras instalāciju vai izstrādājuma iestatīšanu.
- Ja tehniskais speciālists noņem/notīra putekļus vai citus svešķermeņus izstrādājuma iekšpusē.
- Ja klients pieprasa izstrādājuma papildu uzstādīšanu, pēc izstrādājuma iegādes ar interneta vai televīzijas starpniecību.

### Izstrādājums ir bojāts klienta vainas dēļ

Izstrādājums ir bojāts, nepareizas lietošanas vai nepareiza remonta dēļ.

Izstrādājuma bojājuma iemesli:

- Kādas ārējas ietekmes dēļ vai gadījumā, ja izstrādājums ir nokritis zemē.
- Ja tika izmantoti materiāli vai atsevišķi nopērkami izstrādājumi, kurus uzņēmums Samsung nav norādījis.
- Ja labojumus veica persona, kas nav uzņēmuma Samsung Electronics Co., Ltd. ārpakalpojumu uzņēmuma vai partneruzņēmuma tehniskais speciālists.
- Ja klients ir pārveidojis vai labojis izstrādājumu.
- Ja tika izmantots nepiemērots spriegums vai neautorizēts elektriskais savienojums.
- Ja netiek ievēroti lietošanas rokasgrāmatā minētie piesardzības pasākumi.

### Citi gadījumi

- Ja izstrādājuma bojājumus izraisīja dabas katastrofa. (zibens, ugunsgrēks, zemestrīce, plūdi u.c.)
  - Ja tiek nolietoti nolietojamie komponenti. (akumulators, toneris, dienasgaismas lampas, galviņa, vibropārveidotājs, lampa, filtrs, lenta u.c.)
- Ja klients pieprasa tehniskās apkopes pakalpojumu, taču izstrādājumam netiek konstatēts nekāds bojājums, var tikt piemērota samaksa. Tādēļ pirms tehniskā pakalpojuma pieprasīšanas, lūdzu, izlasiet lietošanas rokasgrāmatu.