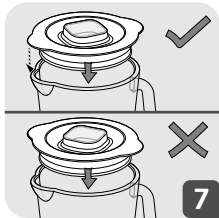
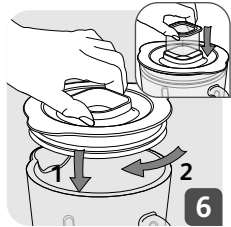
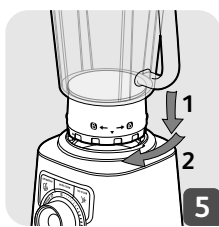
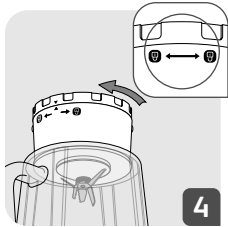
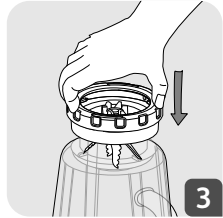
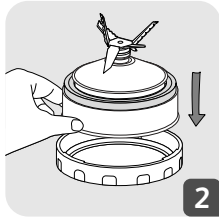


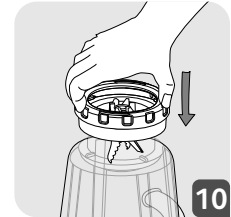
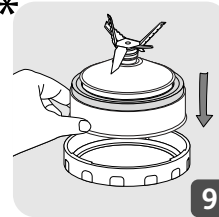
*

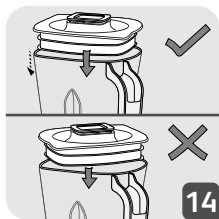
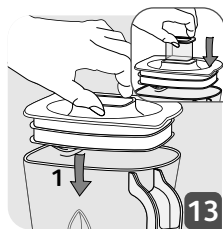
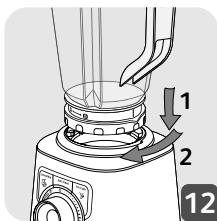
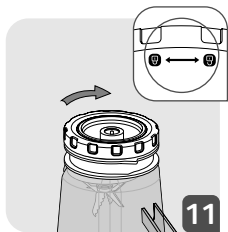


*

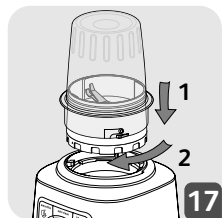
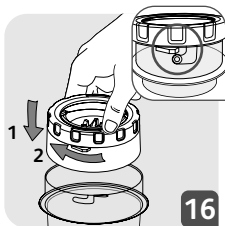
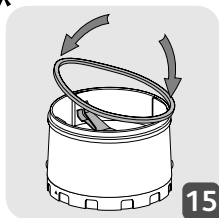


*





*



DROŠĪBAS NORĀDĪJUMI

UZMANĪBU! Piesardzības pasākumi ir ierīces neatņemama sastāvdaļa. Pirms ierīces lietošanas pirmo reizi, lūdzu, rūpīgi izlasiet tos! Glabājiet tos vietā, kur tos vēlāk varēsiet ērti atrast un izlasīt.

APRAKSTS

- | | | | |
|---------|--|----|---|
| A | Motora nodalījums | I | Impulsu poga |
| B | Poga „Smoothie” smūtiju pagatavošanai | J | Lāpstīņa* (piederums pieejams atkarībā no modeļa) |
| C | Poga „Ice crush” ledus smalcināšanai | K | Garšaugu smalcinātājs* (piederums pieejams atkarībā no modeļa) |
| D | Poga „Auto Clean” automātiskai tīrīšanai | K1 | Blīve |
| E | Regulēšanas poga | K2 | Garšaugu smalcinātāja asmeņu bloks |
| F / O | Krūzes blenderis | L | Garšvielu dzirnaviņas* (piederums pieejams atkarībā no modeļa) |
| F1 / O1 | Asmeņu bloks | L1 | Blīve |
| F2 / O2 | Uzskrūvējams savienojošais gredzens | L2 | Garšvielu dzirnaviņu asmeņu bloks |
| F3 / O3 | Blīve | M | Garšaugu smalcinātāja un garšvielu dzirnaviņu trauks* (piederums pieejams atkarībā no modeļa) |
| F4 / O4 | Blendera krūze ar iedaļām | | |
| F5 / O5 | Vāks | | |
| F6 / O6 | Mazais vāciņš | | |
| G | Min. ātrums | | |
| H | Maks. ātrums | | |

PIRMS PIRMĀS LIETOŠANAS REIZES

- Nomazgājiet visas ierīces daļas (**F, J, K, L, M, N, O**) siltā ūdenī, kas sajaukts ar trauku mazgāšanas līdzekli, izņemot motora nodalījumu (**A**), ko nekādā gadījumā nedrīkst mērkst ūdenī vai mazgāt zem tekoša ūdens (skatīt nodaļu „Tīrīšana”).

UZMANĪBU! Asmeņi ir ļoti asi, tāpēc, lietojot vai tīrot ierīces krūzi, rīkojieties ar tiem piesardzīgi.

- Liekot stikla krūzi (**F4**) uz galda, kā arī lietojot un tīrot, rīkojieties uzmanīgi, lai tā nenokristu zemē.
- Pirms sākat izmantot ierīci, pārlicinieties, vai ir noņemts viss iepakojums.
- **Svarīga piezīme!** Pirms novietojat blendera krūzi (**F, O**) uz motora nodalījuma (**A**), pagrieziet regulēšanas pogu (**E**) pozīcijā ①.
- Lietošanas laikā pārbaudiet, vai motora blokā (**A**) esošā biezumu izvadīšanas atvere nav aizsērējusi ar pārtikas produktiem, mizām utt.
- Ierīce sāks darboties tikai tad, ja blendera krūze būs pareizi nofiksēta uz motora nodalījuma.
- **Nelietojiet ierīci, ja tai nav uzlikts vāks.**

KRŪZES SALIKŠANA UN NOVIEŠANA

Samitriniet blīvi (**F3, O3**), (kura vēl aizvien atrodas uz asmens bloka (**F1, O1**)).

- Pārbaudiet, vai blīve atrodas uz asmens bloka tai paredzētajā vietā.
- Uzlieciet asmeņu bloku uz uzskrūvējamā savienojošā gredzena (1. att., 7. att.).
- Apgrīziet krūzi otrādi un uzlieciet asmeņu bloku kopā ar uzskrūvējamo savienojošo gredzenu uz pamatnes.
- Pārbaudiet, vai ir pareizi nofiksēts uzskrūvējamais, savienojošais gredzens — jāsakrīt abām bultām (3. att., 9. att.).
- Ievietojiet krūzē sastāvdaļas, nepārsniedzot norādīto maksimālo līmeni:

* **1,5 L biezas konsistences sastāvdaļu pagatavošanai**

* **1,25 L šķidrās konsistences sastāvdaļu pagatavošanai**

Bridinājums! Neļieciet krūzē verdošus šķidrumus (virs 80 °C/176 °F).

- Uzlieciet krūzei vāku (**F5, O5**). Lai sastāvdaļas pagatavošanas laikā neizšļakstītos, vāka līpiņām jāsakrīt ar snipi un rokturi (6. att., 12. att.). Ievietojiet sastāvdaļu iebēršanas vāciņu (**F6, O6**) tam paredzētajā vietā uz vāka (5. att., 11. att.). Pēc tam novietojiet trauku uz motora bloka un pagrieziet par 1/4 apgrīzienu pulksteņrādītāja kustības virzienā (4./10. attēls).

IERĪCES LIETOŠANA PIRMO REIZI

- Pārbaudiet, vai blendera krūze uz motora nodalījuma ir nofiksēta pareizi, un iespraudiet kontaktligzdā ierīces strāvas vadu. Ierīce iemirgosies 2 reizes un atskanēs signāls. Ieslēdziet to, izvēloties nepieciešamo funkciju.

- **Ātruma izvēle** Lai izvēlētos nepieciešamo ātrumu, pagrieziet regulēšanas pogu **(E)**; ātrums starp **min.** un **maks.** atzīmi palielināsies pakāpeniski. Palielinoties ātrumam, palielināsies gaismas intensitāte. Blenderēšanas laikā ātrumu pēc nepieciešamības var arī mainīt.
- **„Impulsu” funkcija** Pagrieziet regulēšanas pogu **(E)** pret impulsu funkcijas atzīmi **„Pulse”**. Sablenderēt sastāvdaļas precīzāk varēsiet, izmantojot nepārtrauktu impulsu funkciju. Šajā pozīcijā ierīce sāk darboties ar maksimālo ātrumu. To aptur, atlaižot pogu. Impulsu funkcijas izmantošanas laikā deg indikatorlampiņa.
- **„Smūtiju” pagatavošanas funkcija**
Šo funkciju izmanto, lai pagatavotu vienmērīgas konsistences piena un augļu kokteiļus. Lai kokteili varētu pagatavot vislabāk, ātrums šajā funkcijā ir ieprogrammēts. Lai izmantotu šo funkciju, nospiediet pogu **„Smoothie” (B)**. Šī pagatavošanas cikla laikā deg gaismiņa, kas izslēdzas tikai tad, kad ir pabeigts cikls. Programma apstājas automātiski un 4 reizes atskan skaņas signāls. Jūs to varat apturēt arī pirms cikla beigām, vēlreiz nospiežot **„Smoothie” pogu (B)**.
- **„Ice crush” ledus smalcināšanas funkcija**
Šo funkciju izmanto, lai sīki sasmalcinātu ledu ar ieprogrammētajiem cikliem un ātrumu. Lai izmantotu šo funkciju, nospiediet pogu „Ice crush” **(C)**. Šī pagatavošanas cikla laikā deg gaismiņa, kas izslēdzas tikai tad, kad ir pabeigts cikls. 4 reizes atskanēs signāls. Programma apstāties automātiski, taču to var apturēt arī pirms cikla beigām, vēlreiz nospiežot pogu **„Ice crush” (C)**.
- **„Auto clean” automātiskās tīrīšanas funkcija**
Šo funkciju izmanto automātiskai ierīces tīrīšanai. Nospiediet pogu „Auto clean” **(D)**. Neiepildiet karstu ūdeni vairāk par 1 litru un nepārsniedziet maksimālo 80 °C/176 °F temperatūru. Programmas beigās ierīce apstāties automātiski un 4 reizes atskanēs signāls.
- **BRĪDINĀJUMS! Ja slodze kļūst pārāk liela, drošības apsvērumu dēļ ierīce automātiski apstāties (ja motors būs darbojies vairāk kā 3 minūtes, vai ja iepildīsiet par daudz sastāvdaļu).** Lai vēlreiz ieslēgtu ierīci, pagrieziet regulēšanas pogu pozīcijā **⓪**. Ierīces dzesēšanas laiks var atšķirties un tas var būt pat līdz 30 minūtēm. Pirms vēlreiz ieslēdzat ierīci, iepildiet pareizu sastāvdaļu daudzumu vai pielāgojiet blenderēšanas laiku, lai izvairītos no pārslodzes. Pēc tam, lai pabeigtu blenderēšanu, jūs varēsiet izvēlēties nepieciešamo ātrumu vai funkciju.

- **BRĪDINĀJUMS!** Lietojot ierīces piederumus, neizmantojiet smūtiju pagatavošanas, ledus smalcināšanas un automātiskās tīrīšanas programmas.

- Šīs programmas var izmantot tikai tad, ja blenderējat sastāvdaļas stikla krūzē. Nesmalciniet ledu ar ierīces piederumiem.

- **Garšaugu smalcinātāja (K) un garšvielu dzirnaviņu (L) lietošana (atkarībā no modeļa)**

- Ar garšaugu smalcinātāju (**K**) dažās sekundēs var sasmalcināt tādas sastāvdaļas kā sīpolus, ķiplokus un gaļu (kas iepriekš sagriezti mazos gabaliņos). Neizmantojiet garšaugu smalcinātāju šķidru sastāvdaļu pagatavošanai (augļu sulām utt.).

- Ar garšvielu dzirnaviņām (**L**) dažās sekundēs var sasmalcināt dažādas garšvielas — koriandra sēklas, piparus utt.

- Šiem piederumiem komplektācijā ietilpst trauks (**M**), kas lietošanas laikā neļauj nonākt saskarē ar asmeņiem.

1. Apgrieziet trauku (**M**) otrādi un pievienojiet sastāvdaļas.

2. Uzlieciet blīvi (**K1 vai L1**) tai paredzētajā vietā uz asmens bloka (**K2 vai L2**) (13. att.). Uzlieciet asmens bloku uz trauka. Piestipriniet piederumu, pagriežot asmens bloku, kamēr tas ir pilnībā nofiksējies (14 att.). **Uzmanību! Ja piederums nebūs pareizi nostiprināts, blenderēšanas laikā no tā tecēs šķidrums.**

LV

3. Novietojiet salikto piederumu (**K vai L**) uz motora nodalījuma un pagrieziet to. (15. att.)

4. Pēc tam pagrieziet salikto piederumu (**K vai L**) par ceturtdaļu pulksteņrādītāja kustības virzienā (15. att.).

5. Iespraudiet ierīces vadu strāvas kontaktligzdā un pagrieziet regulēšanas pogu (**E**) vajadzīgajā pozīcijā vai nospiediet vairākas reizes impulsu pogu. Lai apturētu ierīci, pagrieziet regulēšanas pogu (**E**) nulles pozīcijā.

6. Atbrīvojiet piederumu, pagriežot to par ceturtdaļu pretēji pulksteņrādītāja kustības virzienam. Noņemiet salikto piederumu (**K+M vai L+M**) no motora nodalījuma. Pirms atvēršanas pagrieziet vēl, lai no tā neizšķakstītos šķidrums. Pēc tam varat atbrīvot asmens bloku (**K1 vai L1**). **Asmeņi ir ļoti asi, tādēļ rikojieties ar tiem ļoti uzmanīgi, lai nesavainotu sevi.** Pēc tam traukā var izliet sagatavoto masu.

Brīdinājums! Neizmantojiet piederumus pārāk biezas masas vai cietu graudaugu (piem., kaltēto melno pupiņu, cukura kubiņu utt.) smalcināšanai vai samalšanai. Šķidrās konsistences sastāvdaļas var liet tikai stikla krūzē.

PADOMS

• Atkarībā no tā, kādas sastāvdaļas izmantojat, blendera krūzi var izmantot:

* **1,5 L biezas konsistences sastāvdaļu pagatavošanai.**

* **1,25 L šķidrās konsistences sastāvdaļu pagatavošanai.**

Brīdinājums! Nelejiet krūzē verdošus šķidrumus (virs 80 °C/176 °F).

- Ar ierīci var pagatavot smalki sablenderētas zupas, krēmzupas, kompotu, gaisīgu mīklu (pankūkām, eļļā vārāmajiem konditorejas izstrādājumiem, Jorkšīras pudiņa mīklu utt.), piena kokteiļus, smūtījumus, kokteiļus utt.
- Ja blenderēšanas laikā sastāvdaļas pielīp pie krūzes malām, apturiet ierīci. Noņemiet no motora bloka blendera krūzi un ar lāpstiņu pastumiet sastāvdaļas uz asmeņiem, pēc tam uzlieciet atpakaļ blendera krūzi, lai turpinātu blenderēt.
- Vienmēr pirms blendera krūzē pievienojat cietās sastāvdaļas, vispirms ielejiet šķidrās sastāvdaļas, nepārsniedzot norādīto maksimālo līmeni.
- Lai blenderēšanas laikā pievienotu sastāvdaļas, izņemiet no vāka (**F5, O5**) mazo vāciņu (**F6, O6**) un ievietojiet sastāvdaļas caur sastāvdaļu iepildīšanas atveri.
- Lai sasmalcinātu ledu, ņemiet ne vairāk kā 6 mazus ledus kubiņus (maks. 25X25x25 mm) un izmantojiet funkciju **“Ice crush” (Ledus smalcināšana)**. Ūdens nav jāpievieno.

RECEPTĒ

Aukstā burkānu zupa:

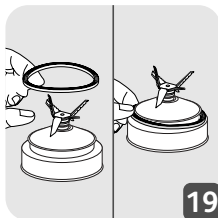
600g burkānu un 900g ūdens: Blendera krūzē ielejiet ūdeni un pievienojiet gabalos sagrieztus burkānus. Maisiet 3 minūtes maksimālajā ātrumā.

Smalcinātas vīģes (ar garšvielu smalcinātāju (K+M), atkarībā no modeļa) 100 g vīģu: Vīģes pirms ielikšanas garšvielu smalcinātājā sagrieziet (K+M). Maisiet 3 sekundes maksimālajā ātrumā.

TĪRĪŠANA

Nemērciet ierīci ūdenī. Nekad neturiet motora nodalījumu **(A)** zem tekoša ūdens.

- Izmazgājiet krūzi uzreiz pēc lietošanas.
- Ielejiet krūzē 1 litru karsta ūdens, kas sajaukts ar 2 vai 3 pilieniem mazgāšanas līdzekļa. Izmantojiet tikai ieteicamo ūdens un mazgāšanas līdzekļa daudzumu. Pārāk daudz pievienota mazgāšanas līdzekļa rada vairāk putu, un līdz ar to var pārplūst pāri malām.
- Izmantojiet automātisko tīrīšanas programmu, kas izskalos trauku pirms mazgāšanas.
- Pēc tam, kad programma būs beigusies, izvelciet ierīces strāvas vadu no kontaktrozetes.
- Noņemiet blendera trauku **(F4, O4)**.
- Nolieciet krūzi uz līdzenas virsmas.
- Atskrūvējiet vāku un uzmanīgi noņemiet to.
- Noņemiet asmeņu bloku + uzskrūvējamo savienojošo gredzenu + blīvi **(F1 + F2 + F3/O1 + O2 + O3)** un nomazgājiet to zem tekoša ūdens (10. att.).



LV

- Kad tas ir nomazgāts, neaizmirstiet uz asmeņu bloka **(F1, O1)** pareizi uzlikt atpakaļ blīvi **(F3, O3)** (17. att.). Rīkojieties uzmanīgi, lai nesabojātu blīvi, kas var saskarties ar asmeņiem.
- Krūzi **(F4, O4)**, asmeņu bloku bez titāna pārklājuma **(F1)** un uzskrūvējamo savienojošo gredzenu **(F2, O2)** var mazgāt trauku mazgājamās mašīnas augšējā grozā — izvēlieties programmu „ECO” vai „LOW SALT”.
- Uzmanību! Krūze **(F4, O4)**, asmeņu bloks bez titāna pārklājuma **(F1)** un savienojošais gredzens **(F2, O2)** ir jānoņem un jāizvieto atsevišķi trauku mazgājamā mašīnā. Nolieciet trauku mazgājamā mašīnā asmeņus ar titāna pārklājumu **(O1)**.
- Izskalojiet krūzi un vāku no iekšpuses zem tekoša ūdens.