

STOLLAR

the Blend & Grind STB570



- (LV) LIETOŠANAS PAMĀCĪVA
- (LT) NAUDOJIMO INSTRUKCIJA
- (EE) KASUTUSJUHEND
- (RU) РУКОВОДСТВО ПО ЭКСПЛУАТАЦИИ

Stollar lieliski apzinās drošības svarīgumu. Mēs izstrādājam un ražojam savus produktus, vislielāko uzmanību pievēršot patērētāju drošībai. Mēs aicinām būt piesardzīgiem, lietojot elektrisku ierīci, un ievērojiet turpmāk minētos norādījumus par drošību.

DROŠĪBAS PASĀKUMI BLENDERA LIETOŠANĀ

PIRMS IZMANTOŠANAS IZLASIET VISUS NORĀDĪJUMUS UN SAGLABĀJIET PAMĀCĪBU TURPMĀKĀM UZZIŅĀM

- Pirms lietošanas pirmo reizi nomazgājiet blenderi siltā ziepjūdenī.
- Izmantojiet tikai šī blendera komplektācijā iekļauto krūzi un vāciņu. Ja izmantosiet pierīces vai piederumus, ko nav ražojis vai noteicis Stollar, pastāv ugunsnelaimes, strāvas trieciena vai ievainojumu risks.
- Pirms izmantošanas vienmēr pārlicinieties, ka blenderis ir pareizi salikts. Pirms darbināšanas vāciņam jābūt stingri piestiprinātam pie krūzes, lai tās saturs neizkļūtu, neizšļakstītos vai nepārplūstu.
- Apstrādes maksimālais laiks nedrīkst pārsniegt 30 nepārtrauktas darbības sekundes. Lai panāktu tālāk minētā apstrādes laika ievērošanu, izmantojiet ierīces impulsu režīmu ar 30 sekunžu starplaikiem.
- Neatstājiet blenderi bez uzraudzības, kamēr tas darbojas.
- Blendera izmantošanas laikā turiet drošā attālumā rokas, pirkstus, matus un apģērbu.
- Pirms sniegsieties blendera iekšpusē, noteikti izslēdziet to un atvienojiet strāvas vada spraudni no maiņstrāvas rozetes. Nepieskarieties kustīgajām daļām.
- Esiet uzmanīgi, rīkojoties ar blendera krūzi, jo asmeņi ir ļoti asi. Uzmanīgi iztukšojiet krūzi un veiciet tīrīšanu. Nepareiza apiešanās ar asmeņiem var izraisīt ievainojumus.
- Blendera darbināšanas laikā nenoņemiet krūzi no motora pamatnes.

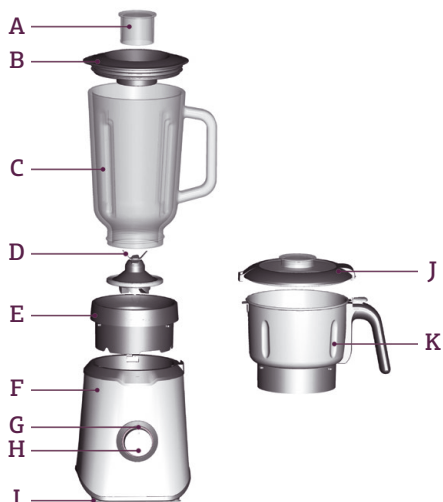
- Blenderis ir paredzēts ēdienu vai dzērienu gatavošanai. Nelietojiet blenderi citiem nolūkiem, tikai ēdienu vai dzērienu gatavošanai. Nedarbiniet blenderi ar tukšu krūzi.
 - Nemēģiniet darbināt blenderi ar bojātiem asmeņiem vai ar virtuves piederumiem vai jebkādiem svešķermeņiem blendera krūzē.
 - Lai samazinātu nopietnu ievainojumu vai blendera bojājumu risku, blendēšanas laikā neturiet krūzē rokas un virtuves piederumus.
 - Nekādā gadījumā neblendējiet karstus šķidrumus. Pirms sastāvdaļu un šķidrumu ievietošanas blendēšanai krūzē, ļaujiet tiem atdzist līdz siltam stāvoklim vai istabas temperatūrai.
 - Nepakļaujiet blendera krūzi pārmērīga karstuma vai aukstuma iedarbībai, piemēram, aukstu krūzi ievietojot karstā ūdenī, vai otrādi.
 - Pirms blendera pārvietošanas, tīrīšanas vai uzglabāšanas noteikti to izslēdziet un atvienojiet strāvas vada spraudni no maiņstrāvas rozetes.
 - Noteikti atvienojiet ierīci no maiņstrāvas rozetes, ja to atstāsiet bez uzraudzības, pirms salikšanas, izjaukšanas vai tīrīšanas.
- ## SVARĪGA DROŠĪBAS INFORMĀCIJA PAR VISĀM ELEKTRISKAJĀM IERĪCĒM
- Pirms ierīces darbināšanas pirmo reizi, noņemiet visus iesaiņojuma materiālus un reklāmas uzlīmes, un atbrīvojieties no tiem videi nekaitīgā veidā.
 - Lai novērstu mazu bērnu noslāpšanas risku, no šīs ierīces strāvas vada spraudņa noņemiet aizsargpārklāju un atbrīvojieties no tā videi nekaitīgā veidā.
 - Šī ierīce ir paredzēta tikai lietošanai sadzīvē. Nelietojiet ierīci transportlīdzekļos, kas atrodas kustībā, vai laivās, nelietojiet to ārpus telpām un izmantojiet ierīci tikai paredzētajiem nolūkiem. Nepareiza izmantošana var izraisīt ievainojumus.
 - Novietojiet ierīci un tās vadu bērniem nepieejamā vietā. Šo ierīci var izmantot bērni no 8 gadu vecuma un personas ar ierobežotām fiziskām, sensorām vai psihiskām spējām vai bez pieredzes un zināšanām, ja tās tiek uzraudzītas vai ir apmācītas par ierīces drošu izmantošanu un saprot saistītos riskus. Bērni bez uzraudzības nedrīkst tīrīt ierīci un veikt tās tehnisko apkopi.

- Nepieļaujiet bērnu spēlēšanos ar šo ierīci.
- Nelietojiet ierīci pie letes vai galda malas. Pārlicinieties, ka virsma ir līdzena, tīra un brīva no ūdens un citām vielām. Ņemiet vērā, ka ierīce darbināšanas laikā var vibrēt, un tādējādi pārvietoties.
- Nelietojiet ierīci uz (vai pie) karsta gāzes vai elektriskās plīts degļa vai vietā, kur tas var pieskarties karstai cepeškrāsnij vai citai karstai virsmai.
- Neļaujiet strāvas vadam nokārties pāri letes malai vai sapīties mezglā.
- Lai novērstu strāvas triecienu, nemērciet strāvas vadu, spraudni vai motora pamatni ūdenī (vai citā šķidrumā).
- Ieteicams instalēt paliekošā sprieguma ierīci (standarta drošības slēdzi maiņstrāvas rozetei), lai nodrošinātu papildu drošību elektrisko ierīču izmantošanas laikā.
- Ieteicams ieinstalēt elektrotīklā, kas padod barošanu ierīcei, drošības slēdzi (ar nominālu paliekošo darbināšanas spriegumu, kas nepārsniedz 30 mA). Konsultējieties ar elektriķi.
- Lai novērstu blendera patvaļīgas iedarbināšanās risku motora pārslodzes aizsardzības funkcijas nejaušas atiestatīšanās dēļ, nepieslēdziet ārējās pārslēgšanas ierīci (piemēram, taimeru) vai nepieslēdziet blenderi pie ķēdes, kas var regulāri ieslēgt un izslēgt blenderi.
- Nedarbiniet ierīci, ja bojāts strāvas vads vai tā spraudnis, ierīce darbojas ar kļūmēm, tika nomesta vai jebkādā veidā bojāta. Nekavējoties pārtrauciet ierīces izmantošanu un telefoniski vai ar e-pastu sazinieties ar Stollar, lai veiktu nomaiņu vai remontu.
- Jebkādi tehniskās apkopes darbi (izņemot tīrīšanu), jāveic autorizētā Stollar servisa centrā.

SAGLABĀJIET ŠO PAMĀCĪBU

IEPAZĪSTIET

savu Stollar Blend & Grind STB570



- A. Mērglāze
- B. Stikla krūzes vāks
- C. Stikla krūze
- D. Asmens
- E. Stikla krūzes turētājs
- F. Korpus
- G. LED indikators
- H. Palaišanas poga
- I. Gumijas kājiņas
- J. Nerūsējošā tērauda krūzes vāks
- K. Nerūsējošā tērauda krūze

FUNKCIJAS

PULSE

Īslaicīga impulsa taustiņš ir lieliski piemērots, lai apstrādātu produktus, kam nepieciešami pēkšņi jaudas impulsi.

SMOOTHIE

Šī programma ir optimizēta, lai sajauktu un piesātinātu ar gaisu saldētas un šķidrās sastāvdaļas. SMOOTHIE funkcijai ir unikāla apstrādes metode, kas blīvākas sastāvdaļas blendē mazākā ātrumā, pēc tam palielina ātrumu, sastāvdaļām kļūstot biežākām.

PIEBILDE

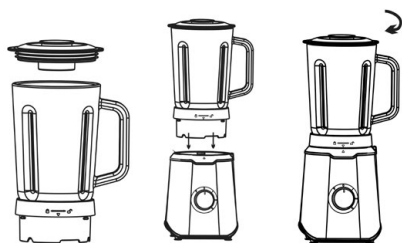
Tā notiek vairākas reizes, kamēr notiek smūtiju blendēšana. Šajā programmā sastāvdaļas riņķo, lai maksimāli tiktu piesātinātas ar gaisu un iegūtu krēmīgāku tekstūru.

ICE CRUSH

Optimizēta, lai sakapātu ledu, un lieliski piemērota, lai apstrādātu citus produktus, kam nepieciešami pēkšņi jaudas impulsi.

DARBINĀŠANA

Stollar Blend & Grind STB570



MALŠANA UN BLENDĒŠANA

Ar stikla krūzi

1. Ielieciet sastāvdaļas un uzlieciet stikla krūzei vāku.
2. Ievietojiet krūzi ierīcē un pagrieziet pulksteņa rādītāja virzienā. Paceliet stikla krūzi, lai pārbaudītu, vai tā ir nofiksējusies.
3. Ieslēdziet ierīci un pagrieziet palaišanas pogu līdz nepieciešamajam ātrumam.
4. Gatavošanas procesa beigās pagrieziet palaišanas pogu stāvoklī OFF (Izslēgts), atvienojiet ierīci no elektrotīkla un pagaidiet, līdz asmeņi pilnīgi apstājas.
5. Noņemiet stikla krūzi un noceliet vāku, pēc tam izlejiet saturu.

UZMANĪBU!

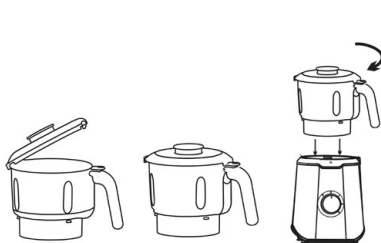
Apstrādes maksimālais laiks nedrīkst pārsniegt 30 nepārtrauktas darbības sekundes. Lai panāktu tālāk minētā apstrādes laika ievērošanu, izmantojiet ierīces impulsu režīmu ar 30 sekunžu starplaikiem.

UZMANĪBU!

Nedarbiniet ierīci, ja tā ir tukša.

UZMANĪBU!

Nelieciet krūzē karstas sastāvdaļas. Pirms produktu pagatavošanas ļaujiet tiem vairākas minūtes atdzist.



Ar nerūsējošā tērauda krūzi

Nerūsējošā tērauda krūze ir piemērota kafijas pupiņu, riekstu, auzu, garšvielu un sausas pārtikas malšanai.

1. Ielieciet sastāvdaļas, aizveriet vāka skavas un nofiksējiet nerūsējošā tērauda krūzi.
2. Pēc tam piespiediet vāku, līdz drošības aizturi ar skaņu nofiksējas vietā. Mēģiniet pacelt vāku, lai pārbaudītu vai tas ir nobloķējies.
3. Nerūsējošā tērauda krūzi ievietojiet ierīcē un pagrieziet pulksteņa rādītāja virzienā.
4. Ieslēdziet ierīci un pagrieziet palaišanas pogu līdz nepieciešamajam ātrumam.
5. Gatavošanas procesa beigās pagrieziet palaišanas pogu stāvoklī OFF (Izslēgts), atvienojiet ierīci no elektrotīkla un pagaidiet, līdz asmeņi pilnīgi apstājas.
6. Noņemiet nerūsējošā tērauda krūzi un noceliet vāku, pēc tam izlejiet saturu.

NODERĪGI PADOMI

- Darbiniet blenderi tikai paredzēto laiku – nesablen-dējiet sastāvdaļas pārmērīgi.
- Izmantojiet PULSE taustiņu, kad produkti ir pārāk biezi vai rupji, lai riņķotu blendera krūzē.
- Nepārsniedziet maksimālo daudzumu, kad blende-rī pievienojat produktus un šķidrumus.
- Sastāvdaļas var pielipt pie blendera krūzes sienām. Lai produktus pabīdītu atpakaļ uz asmeņiem, izslēdziet blenderi un atvienojiet tā strāvas vada spraudni no maiņstrāvas rozetes. Pārpalikumu no-tīrīšanai no krūzes sienām izmantojiet plastmasas lāpstiņu, tad turpiniet blendēšanu.
- Ja blendēšanas laikā uz motora pamatnes parādās mitrums vai šķidrums, izslēdziet blenderi un atvienojiet tā strāvas vada spraudni no maiņstrāvas rozetes. Noņemiet blendera krūzi un nekavējoties noslaukiet motora pamatni ar sausu drānu vai virtuves dvieli.

KO DRĪKST UN NEDRĪKST DARĪT

Drīkst

- Izmantojiet blendēšanas ātruma iestatījumu un impulsa funkcijas kombināciju, atbilstoši apstrādā-jamiem produktiem.
- Izmantojiet SMOOTHIE funkciju, lai augļus, saldējumu un jogurtu sablendētu biezos smūtijos, “whip” kokteiļos un piena kokteiļos.
- Izmantojiet PULSE funkciju, lai apstrādātu produktus, kam nepieciešami tikai nelieli impulsi, piemēram, riekstu un ledus smalcināšanai.
- Kad blendējat dzērienus ar ledus kubiņiem vai sal-dētiem augļiem, izmantojiet ICE CRUSH funkciju.
- Biezāku maisījumu biezenis izdodas labāk, ja krūze ir pilna no 1/4 līdz 1/2.

Nedrīkst

- Nelietojiet virtuves metāla piederumus, jo tie var bojāt asmeņus vai blendera krūzi.
- Neblendējiet smagu maisījumu ilgāk nekā 10 sekundes. Parastos apstākļos blendēšana nedrīkst nepārtraukti notikt ilgāk par 30 sekundēm. Ja nepieciešama ilgāka blendēšana, izslēdziet blenderi, samaisiet sastāvdaļas, pēc tam vēlreiz blendējiet. Tas palīdzēs novērst motora nolietošanos.
- Ar blenderi nevar mičīt miklu.
- Nedrīkst blendēt karstas vai vārošas sastāvdaļas. Pirms produktu ievietošanas blenderi, ļaujiet tiem atdzist līdz siltam stāvoklim. Tā ir drošības funkcija pret pēkšņiem tvaiku mutuljiem, kas var izkustināt vāciņu.

PROBLĒMU NOVĒRŠANA

Motors nesāk darboties vai asmeņi negriežas	Pārliecinieties, ka strāvas vads ir pareizi pieslēgts pie maiņstrāvas rozetes. Pārliecinieties, ka blendera krūze un vāciņš ir kārtīgi fiksēti paredzētajā vietā.
Produkts nav vienmērīgi sakapāts	Tā var notikt, ja vienā reizē blendējat pārāk daudz produktu. Apstrādājiet mazāku daudzumu un vairākās reizēs, ja nepieciešams. Iespējams, sastāvdaļas ir pārāk lielas. Sagrieziet mazākos gabaliņos.
Produkts ir sakapāts pārāk smalki vai ir ūdeņains	Blendējiet īsāku laika posmu. Labākai vadībai izmantojiet PULSE funkciju.
Produkts pielīp pie asmeņiem un krūzes sienām	Iespējams, maisījums ir pārāk biezs. Pielejiet vairāk šķidruma un/vai izmantojiet mazāku blendēšanas ātrumu.
Blenderis pārslogots	Šim blenderim ir aizsardzības pret pārkaršanu funkcija, lai novērstu motora bojājumus. Atvienojiet strāvas vadu no maiņstrāvas rozetes un ļaujiet blenderim atdzist. Kad blenderis ir atdzisis, varat to atkal izmantot. Ieteicams blendēt mazākās devās vai smalkāk sagriezt sastāvdaļas.

APKOPE UN TĪRĪŠANA

Stollar Blend & Grind STB570

Krūze un vāciņš

Lai krūze būtu tīra, un produktu pārpalikumi nepiekaltu uz asmeņiem un krūzes sienām, izpildiet turpmāk minētās darbības pēc iespējas ātrāk pēc ierīces izmantošanas:

- Noskalojiet vairumu pārpalikumu no krūzes sienām un vāciņa.
- Vēlreiz noskalojiet krūzi un vāciņu, un/vai atsevišķi nomazgājiet siltā ziepjūdenī, izmantojot mikstu drānu vai pudeļu birsti.
- Rūpīgi noskalojiet no krūzes visas trauku mazgājamā līdzekļa paliekas.
- Visefektīvāk ir notīrīt krūzi uzreiz pēc izmantošanas.

Motora pamatne

Notīriet motora pamatni ar mikstu, mitru drēbi, tad rūpīgi nosusiniet. Notīriet pārtikas pārpalikumus no strāvas vada.

Tīrīšanas līdzekļi

Nelietojiet abrazīvas mazgāšanas švammes vai tīrīšanas līdzekļus ar motora pamatni vai krūzi, lai nesaskrāpētu virsmu. Izmantojiet tikai siltu ziepjūdeni ar mikstu drānu.

Trauku mazgājamā mašīna

Blendera stikla krūzi un tā vāciņu var mazgāt trauku mazgājamā mašīnā standarta ciklā, iepriekš noskrūvējot asmeņu bloku tā, lai paliktu tikai stikla krūze.

Neerūsējošā tērauda krūzi ir aizliegts mazgāt trauku mazgājamā mašīnā!

Grūti notīrāmie traipi un smakas

Produkti ar spēcīgu smaku, piemēram, ķiploki, zivis un daži dārzeņi, piemēram, burkāni, var radīt smaku vai atstāt traipus uz blendera krūzes un vāciņa.

Lai notīrītu, iemērciet blendera krūzi un vāciņu 5 minūtes siltā ziepjūdenī. Tad nomazgājiet ar vāju mazgājamā līdzekļa šķīdumu siltā ūdenī, kārtīgi noskalojiet un rūpīgi nosusiniet. Uzglabājiet krūzi ar noņemtu vāciņu.

Uzglabāšana

Uzglabājiet blenderi vertikāli ar blendera krūzi saliktu uz motora pamatnes vai blakus. Neko nelieciet uz tās. Lai nodrošinātu gaisa cirkulāciju, vāciņam jābūt noņemtam.