



**PHILIPS**

HR3651, HR3652,  
HR3653, HR3655,  
HR3656, HR3657,  
HR3658, HR3663,  
HR3664

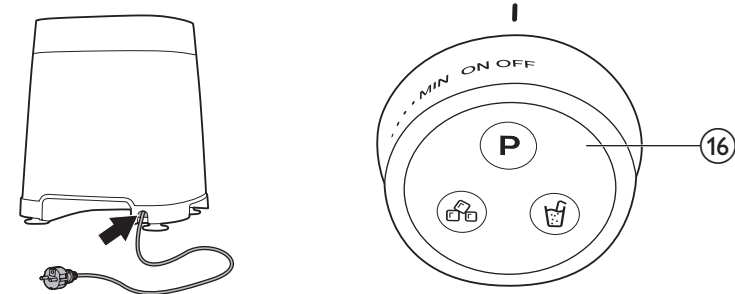
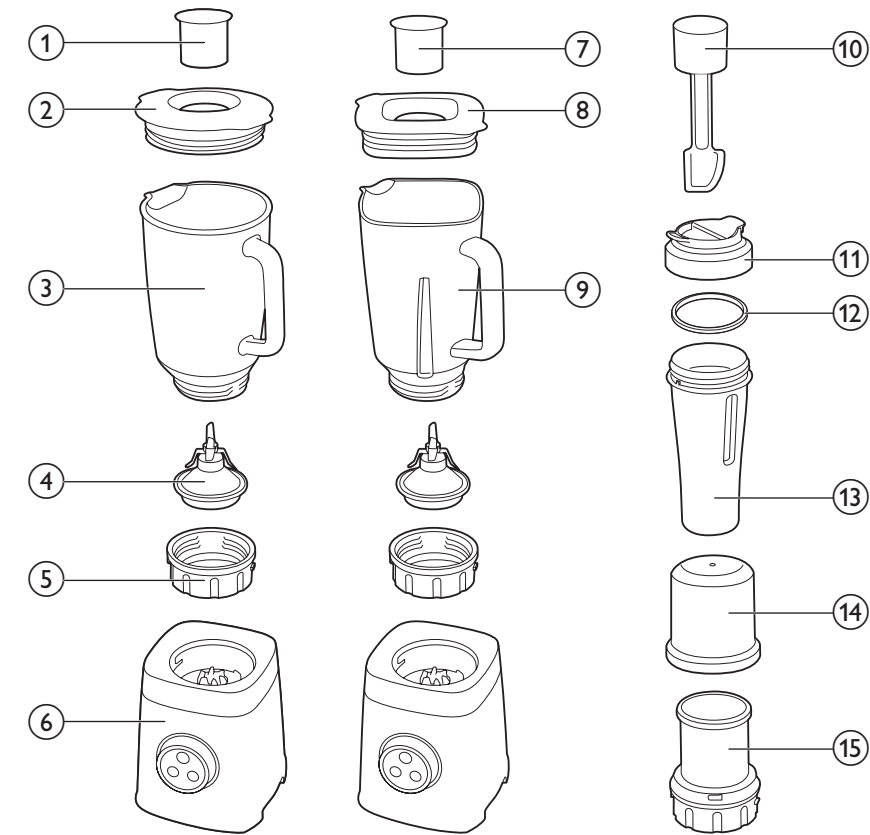


EN	User manual	7
PL	Instrukcja obsługi	13
RU	Руководство пользователя	19
HR	Korisnički priručnik	25
CS	Příručka pro uživatele	31
ET	Kasutusjuhend	37
HU	Felhasználói kézikönyv	43
LV	Lietotāja rokasgrāmata	49
LT	Vartotojo vadovas	55

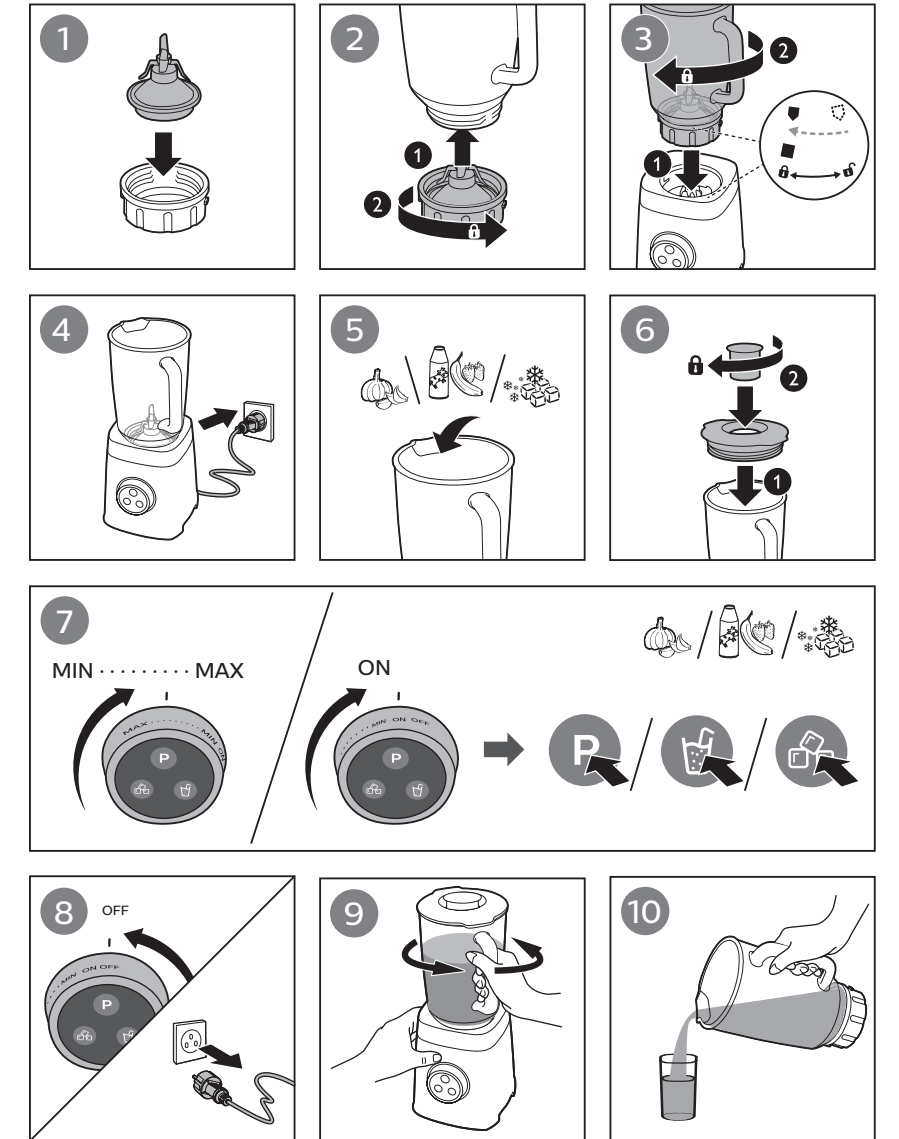
KK	Пайдаланушы нұсқаулығы	61
RO	Manual de utilizare	67
SR	Korisnički priručnik	73
SK	Príručka uživatela	79
SL	Uporabniški priročnik	85
UK	Посібник користувача	91
BG	Ръководство за потребителя	97
BS	Korisnički priručnik	103



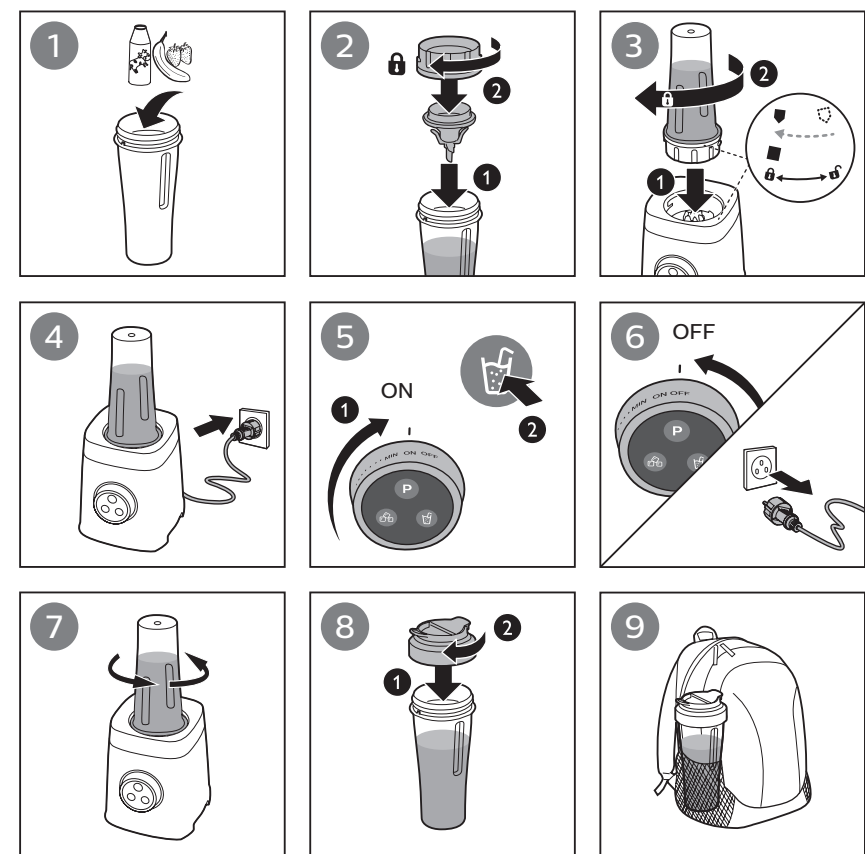
1



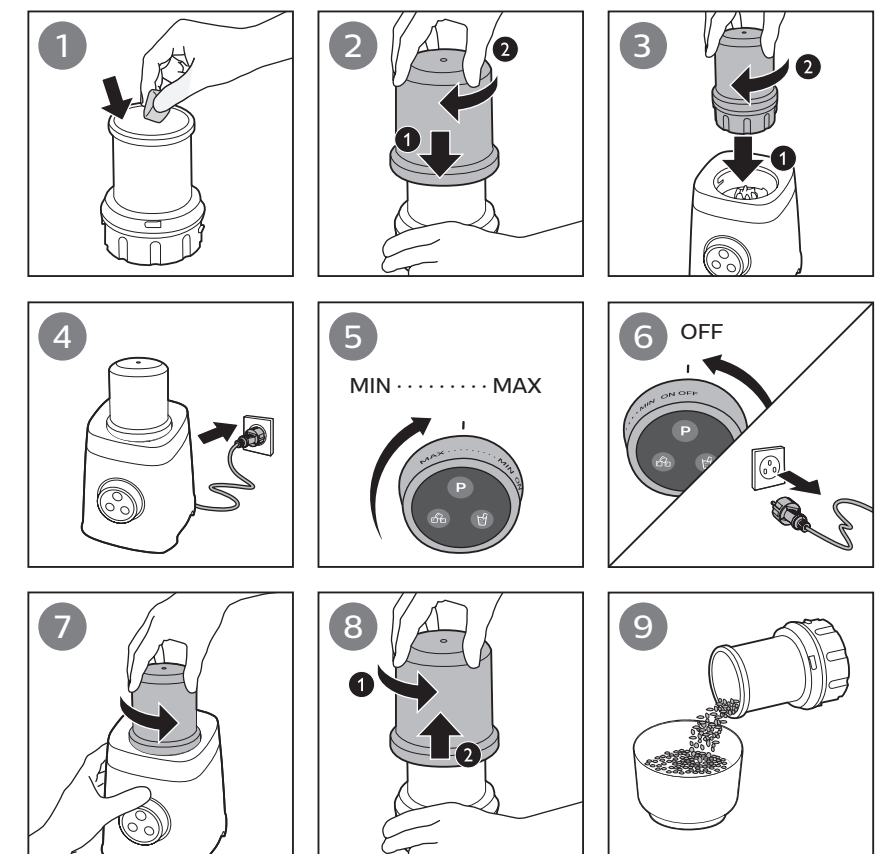
2



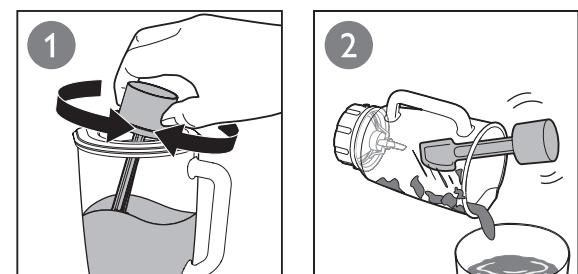
### 3



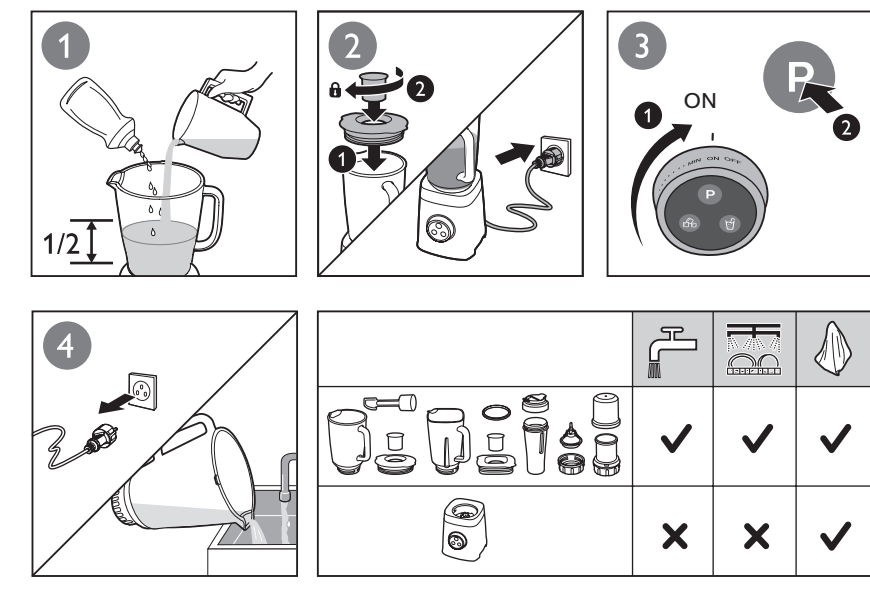
### 5



### 4



### 6



HR3651		San	TRITAN			✓
HR3652	✓					✓
HR3653			✓			✓
HR3655	✓			✓ (x2)		✓
HR3656	✓				✓	✓
HR3657	✓		✓			✓
HR3658	✓			✓	✓	✓
HR3662			✓	✓ (x2)		✓
HR3663			✓			✓
HR3664			✓	✓		✓

### 7

		Kg (MAX)			
		2000 ml	1800 ml		60 sec
		2000 ml	1800 ml	MAX	60 sec
		2000 ml	1800 ml	MAX	35-45 sec
		1250 ml	1250 ml	MAX	35-45 sec
		2000 ml	1800 ml	MAX	35-45 sec
		8 x	8 x		60 sec
		200 g		MAX	1 min
		200 ml		MAX	1 min
		200 g	300 ml	MAX	1 min
		200 g	250 ml	MAX	1 min
		6 x			60 sec
		80 g		MAX	8 sec
		50 g		MAX	30 sec
		50 g		MAX	5-6 sec
		70 g		MAX	30 sec

# 1 Svarīga informācija

Pirms ierīces lietošanas uzmanīgi izlasiet šo lietošanas pamācību un saglabājiet to, lai vajadzības gadījumā varētu ieskatīties tajā arī turpmāk.

## Brīdinājums!

- Nepieskarieties asmeņiem, kad ierīce ir pievienota tīklam. Ja asmeņi iestrēgst, atvienojiet ierīci, pirms izņemt produktus. Uzmanieties, rīkojoties ar asajiem griezējasmeņiem, iztukšojot trauku un tīrīšanas laikā.
- Izslēdziet un atvienojiet ierīci no elektrotīkla, pirms:
  - tās izņemšanas no statīva, piederumu maiņas vai tuvošanās kustīgajām daļām;
  - tās salikšanas, izjaukšanas vai tīrīšanas;
  - ja tā tiek atstāta bez uzraudzības.
- Nekad neiemērciet ierīci ūdenī vai kādā citā šķidrumā.
- Pirms ierīces pievienošanas

elektrotīklam pārbaudiet, vai uz tās norādītais spriegums atbilst elektrotīkla spriegumam jūsu mājā.

- Nelietojiet ierīci, ja kontaktdakša vai elektrības vads ir bojāts vai tiem ir redzamas plaisas. Ja elektrības vads ir bojāts, tas jānomaina Philips pilnvarota tehniskās apkopes centra darbiniekiem vai līdzīgi kvalificētām personām, lai izvairītos no briesmām.
- Pārliedzinieties, ka asmens ir droši nofiksēts un vāks ir pareizi uzstādīts uz blendera krūkas, pirms izmantot ierīci.
- Šo ierīci nedrīkst izmantot bērni. Ierīci un tās elektrības vadu glabājiet bērniem nepieejamā vietā.
- Šo ierīci var izmantot personas ar ierobežotām fiziskajām, sensorajām vai garīgajām spējām vai bez pieredzes un zināšanām, ja tiek nodrošināta uzraudzība vai norādījumi par drošu ierīces lietošanu

un panākta izpratne par iespējamo bīstamību.

- Jānodrošina, lai ar ierīci nevarētu rotaļāties mazi bērni.
- Uzmanieties, lejojot blenderī karstu šķidrumu, jo tas var strauji iztvaikot no ierīces.
- Nekad neuzstādi un nenovēmi no motora pamatnes blendera krūku, dzirnaviņas vai glāzi, kad ir ieslēgta strāva.
- Ierīce ir paredzēta tikai lietošanai mājās.
- Pirms lietošanas izlasiet tīrīšanas procedūras pārskatu "Lietotāja rokasgrāmatā".
- Nedarbiniet blenderi ilgāk par 30 sekundēm bez produktiem. Ierīce var pārkarst.

### **Ievērošanai**

- Lai izvairītos no bīstamām situācijām, kuras var izraisīt neuzmanīga termālā slēdža izslēgšana, šo ierīci nedrīkst apgādāt ar strāvu, izmantojot

ārēju ieslēgšanas ierīci, piemēram, taimeru, kā arī pieslēgt to strāvas ķēdei, kura tiek regulāri ieslēgta un izslēgta.

- Nekad neizmantojiet citu ražotāju piederumus vai detaļas, kuras Philips nav īpaši ieteicis. Ja izmantojat šādus piederumus vai detaļas, garantija vairs nav spēkā.
- Nepārsniedziet maksimālā līmeņa norādi uz blendera krūkas.
- Nepārsniedziet tabulā norādītos maksimālos daudzumus un pārstrādes laikus.
- Ja pie blendera krūkas malām pielīp ēdiens, izslēdziet ierīci un atvienojiet no elektrotīkla. Pēc tam izmantojiet lāpstiņu, lai noņemtu ēdienu no malām.
- Nekad nepiepildiet blendera krūku ar sastāvdaļām, kas ir karstākas par 80 °C.
- Trokšņa līmenis:  
 $L_c = 92 \text{ dB(A)}$ .

---

## Blenderis

### Brīdinājums!

- Ieīces darbības laikā nekādā ziņā nelieciet blendera krūkā pirkstus vai priekšmetus.

### Ievērbai

- Lai novērstu izšļakstišanos, neļaujiet šķidrumu vairāk par blendera krūkas maksimālo tilpumu. Apstrādājot karstu šķidrumu vai produktus, kas putojas, neļaujiet blendera krūkā vairāk par 1,5 l.
- Nedarbiniet ierīci bez pārtraukuma ilgāk par 3 minūtēm. Pirms turpināt apstrādi, ļaujiet ierīcei atdzist līdz istabas temperatūrai.
- Vienmēr pirms ierīces ieslēgšanas pārliedcinieties, ka vāks ir atbilstoši aizvērts/uzvietots uz krūkas un mērglāze atbilstoši ievietota vākā.

- Neizmantojiet stikla krūku tūlīt pēc izņemšanas no trauku mazg. mašīnas vai saldētavas. Pirms lietošanas paturiet to istabas temperatūrā vismaz 5 minūtes.


---

## Iebūvēts drošības slēdzis

Šī funkcija nodrošina, ka varat ieslēgt ierīci tikai tad, ja blendera krūka, dzirnaviņas vai glāze ir pareizi uzmontēti uz motora bloka. Ja blendera krūka vai glāze ir pareizi uzstādīta, iebūvētais drošības slēdzis tiks atbloķēts.

---

## Drošības funkcija

Šis blenderis ir aprīkots ar drošības funkciju, kas aizsargā pret pārāk lielu noslodzi. Pārslodzes gadījumā blenderis automātiski aktivizēs aizsardzību pret pārslodzi, darbība tiks pārtraukta, un vadības pultī iedegsies simbols . Ja tā notiek, iestatiet grozāmo pogu pozīcijā **OFF**, atvienojiet ierīci un ļaujiet tai atdzist 15 minūtes. Izņemiet produktus un notīriet blendera krūku, pirms sākt darbību.

---

## Elektromagnētiskie lauki (EML)

Šī Philips ierīce atbilst visiem piemērojamiem standartiem un noteikumiem, kas attiecas uz elektromagnētisko lauku iedarbību.

## Pārstrādē

Šis simbols nozīmē, ka produktu nedrīkst izmest kopā ar parastiem sadzīves atkritumiem (2012/19/ES).






levērojiet savā valstī spēkā esošos likumus par atsevišķu elektrisko un elektronisko produktu utilizāciju. Pareiza utilizācija palīdz novērst negatīvu ietekmi uz vidi un cilvēku veselību.

## 2 Pārskats (1. att.)

- ① Stikla krūkas mērglāze (tikai HR3652/HR3655/HR3656/HR3657/HR3658)
- ② Stikla krūkas vāks (tikai HR3652/HR3655/HR3656/HR3657/HR3658)
- ③ Blendera stikla krūka (tikai HR3652/HR3655/HR3656/HR3657/HR3658)
- ④ Asmens
- ⑤ Apkaklīte
- ⑥ Motora bloks
- ⑦ Plastmasas krūkas mērglāze (tikai HR3651/HR3653/HR3657/HR3663/HR3664)
- ⑧ Plastmasas krūkas vāks (tikai HR3651/HR3653/HR3657/HR3663/HR3664)
- ⑨ Blendera plastmasas krūka (tikai HR3651/HR3653/HR3657/HR3663/HR3664)
- ⑩ Lāpstīņa
- ⑪ Glāzes vāks (tikai HR3655/HR3658/HR3664)
- ⑫ Glāzes blīvgredzens (tikai HR3655/HR3658/HR3662/HR3664)
- ⑬ Glāzes krūka (tikai HR3655/HR3658/HR3664)
- ⑭ Dzirnaviņu krūkas pārsegs (tikai HR3656/HR3658)
- ⑮ Dzirnaviņu krūka (tikai HR3656/HR3658)

## 16 Grozāmā poga un iepr. iestatījumu pogas:

- MIN/MAX/ON: lai ieslēgtu blenderi un izvēlētos blendēšanas ātruma iestatījumu.
- OFF: lai izslēgtu blenderi.
- : lai pagatavotu smūtiju.
- : lai smalcinātu ledu.
- : īslaicīgai blendēšanai un vieglai tīrīšanai.

## 3 Pirms pirmās lietošanas reizes

Pirms ieīces un piederumu pirmās lietošanas reizes rūpīgi notīriet daļas, kas saskarsies ar pārtikas produktiem. ( att.)

Sagrieziet produktus apt. 2 x 2 x 2 cm lielos gabaliņos.

Iepriekš norādītais maksimālais daudzums sniegts tikai atsaucei. Vairāk recepšu meklējiet vietnē [www.kitchen.philips.com](http://www.kitchen.philips.com).



### Note

- Ja vēlaties pagatavot lielāku daudzumu produktu, pirms turpināt apstrādāt nākamo sastāvdaļu porciju, ļaujiet ieīcei atdzist līdz istabas temperatūrai.

## 4 Svarīgas piezīmes

Izslēdziet un atvienojiet ieīci no tīkla, ja rodas deguma smaka vai dūmi. Ļaujiet tai atdzist 15 minūtes.

Nepievienojiet pārāk smagus produktus. Pretējā gadījumā produktu maisījums kļūs pārāk biezs vai pārāk smags apstrādāšanai.

Lai novērstu ieīces pārslodzi, varat

- Pievienot vairāk šķidru sastāvdaļu
- Apstrādāt vairākās mazās partijās
- Izmantot lielāku ātruma iestatījumu

## 5 Drošības aizsardzība


Blenderim ir drošības aizsardzības sistēma. Kad blenderis ir darbojies vairāk nekā 3 minūtēm bez pārtraukuma, tas automātiski pārtrauks darbību. Ja neesat pabeidzis gatavošanu pēc 3 minūtēm, izslēdziet ierīci un ļaujiet tai atdzist līdz istabas temperatūrai. Nekad nelietojiet ierīci secīgi ilgāk nekā 3 minūtes.


Samontējot blendera krūku, vispirms pārliecinieties, vai grozāmā poga atrodas pozīcijā OFF (Izsl.).


Nemēģiniet apstrādāt ļoti biezus ēdienus, piemēram, maizes mīklu vai kartupeļu biežputru.

## 6 Blendera izmantošana

### Blendera krūkas izmantošana (2. att.)

Lai īslaicīgi apstrādātu produktus (piemēram, ķiplokus), nospiediet un turiet pogu .

Lai pagatavotu smūtiju, nospiediet pogu . Lai pārtrauktu, nospiediet uz izvēlētās programmas vēlreiz vai pagrieziet grozāmo pogu pozīcijā **OFF (Izslēgts)**.

Lai smalcinātu ledu, nospiediet pogu . Lai pārtrauktu, nospiediet uz izvēlētās programmas vēlreiz vai pagrieziet grozāmo pogu pozīcijā **OFF (Izslēgts)**.

### Piezīme.

- Pēc 1 minūtes blenderis automātiski pārtrauks darbību.
- Neblendējiet sausus produktus (piemēram piparu graudus vai anīsu).

### Blendera krūkas izmantošana (3. att.)

Pagatavojiet savus smūtījumus vai kokteiļus tieši glāzē. Noņemiet asmeņu bloku un piesitpriniet glāzes vāku. Pēc tam varat izņemt glāzi un uzreiz baudīt dzērienu.

### Note

- Nekad nepārpildiet glāzi pāri maksimālā līmeņa rādījumam, lai nepieļautu izšļakstīšanos.
- Nekad nepiepildiet glāzes krūku ar gāzētiem dzērieniem, lai nepieļautu izšļakstīšanos.

### Lāpstiņas izmantošana (4. att.)

Kad blenderis ir ieslēgts, izmantojiet lāpstiņu, lai iegūtu viendabīgu un konsistentu masu.

Kad blenderis ir izslēgts, izmantojiet lāpstiņu, lai noņemtu krūkas malām pielipušos produktus.

## Dzirnaviņu izmantošana (5. att.).

Izmantojot dzirnaviņas, varat malt un smalcināt tādus produktus kā kafijas pupiņas, piparus, sezama sēklas, rīsus, kviešus, kokosriekstu mīkstumus, riekstus (izlobītus), kafijas pupiņas, kaltētas sojas pupiņas, kaltētus zirņus, sieru, rīvmaizi u.c.

### Note

- Dzirnaviņas nav piemērotas ļoti cietu produktu, piemēram, muskatriekstu un ledus gabaliņu smalcināšanai.
- Neizmantojiet dzirnaviņas šķidru maisījumam, piemēram, augļu sulu, gatavošanai.
- Neapstrādājiet produktus, ja tie pārsniedz dzirnaviņu krūkas atzīmi **MAX**.
- Nekad neuzpildiet dzirnaviņas ar karstiem produktiem.
- Jūs varat pasūtīt dzirnaviņas (HR3650) pie sava Philips izplatītāja vai Philips servisa centrā kā papildu piederumu.
- Lai novērstu pārlietu produktu apstrādi, ievērojiet ieteicamo daudzumu un apstrādes laiku. Īpaši attiecībā uz tādiem produktiem kā rieksti, kas var kļūt mīksti pēc pārlietas apstrādes.

## 7 Tīrīšana (3. att.).

### ! Ievērošanai

- Pirms ierīces tīrīšanas atvienojiet to no elektrotīkla.
- Griezējmalas ir asas. Uzmanieties, tīrot asmeņu bloku.
- Pārliecinieties, vai asmeņu griezējmalas nesaskaras ar cietiem priekšmetiem. Citādi asmens var kļūt neass.

Tīriet motora bloku ar mitru drānu.

Nomazgājiet pārējās daļas karstā ūdenī (< 60 °C) ar nelielu daudzumu trauku mazgāšanas līdzekļa vai trauku mašīnā.

## Vienkārša tīrīšana

Veiciet darbības, kas parādītas attēlā 6.

### Note

- Noteikti vairākas reizes nospiediet un turiet nospiešu pogu .

## 8 Garantija un serviss

Ja jums ir kāda problēma, nepieciešama apkalpošana vai informācija, skatiet [www.philips.com/support](http://www.philips.com/support) vai sazinieties ar Philips klientu apkalpošanas centru savā valstī. Tālruna numurs ir norādīts vispasaules garantijas brošūrā. Ja jūsu valstī nav klientu apkalpošanas centra, vērsieties pie vietējā Philips preču izplatītāja.

Sastāvdaļas:	Pagatavošana
800 g kartupeļu biezeņa	1. Ievietojiet kartupeļu biezeni un jauktos garšaugus krūkā.
2 ēdamkarotes jauktu garšaugu, piem., timiāna, pētersīļu vai rozmarīna	2. 8 sekundes blendējiet sastāvdaļas, izmantojot maks. ātrumu.