

beurer FM 150



Kāju masāžas ierīce Lietošanas pamācība



Uzmanīgi izlasiet šo lietošana pamācību. Saglabājiet šo pamācību un turiet to citiem lietotājiem pieejamā vietā. Nododiet ierīci citiem lietotājiem kopā ar lietošanas pamācību.

Cienītais pircēj!

Mēs esam gandarīti, ka esat izvēlējies mūsu ražojumu. Mūsu kompānija ražo mūsdienīgus, rūpīgi pārbaudītus visaugstākās kvalitātes izstrādājumus, kas paredzēti ķermeņa svara un temperatūras, asinsspiediena un pulsa mērīšanai, saudzīgai terapijai, masāžai, skaistumkopšanai, bērnu kopšanai un gaisa attīrīšanai.

Vēlot visu to labāko, *Beurer* kolektīvs

Satura rādītājs

- | | |
|---|--|
| 1. Simbolu skaidrojums – 2 | 8.1. Pirms lietošanas – 7 |
| 2. Piegādes komplekts – 2 | 8.2. Pēc lietošanas – 9 |
| 3. Paredzētā izmantošana – 3 | 9. Tīrīšana un kopšana – 9 |
| 4. Vispārīga informācija – 3 | 9.1. Manšešu tīrīšana – 9 |
| 5. Brīdinājumi un drošības prasības – 4 | 9.2. Ierīces uzglabāšana – 9 |
| 6. Ierīces apraksts – 7 | 10. Utilizācija – 10 |
| 7. Sagatavošana lietošanai – 7 | 11. Kā rīkoties problēmu gadījumā – 10 |
| 7.1. Lietošana ar baterijām – 7 | 12. Tehniskie rādītāji – 11 |
| 7.2. Lietošana ar barošanas bloku – 7 | 13. Barošanas bloks – 10 |
| 8. Ierīces lietošana kārtība – 7 | 14. Garantijas/serviss – 10 |



BRĪDINĀJUMI

- Ierīce ir paredzēta lietošanai privātām vajadzībām, tās izmantošana komercdarbībā ir aizliegta.
- Šo ierīci drīkst lietot vecāki par 8 gadiem bērni un personas ar ierobežotām fiziskām, maņas vai intelektuālām spējām tikai par drošību atbildīgo personu uzraudzībā un būdami informēti par ierīces drošu lietošanu un iespējamo bīstamību.
- Neļaujiet bērniem spēlēties ar ierīci.
- Tīrīt un tehniski apkalpot ierīci bērni drīkst tikai pieaugušo uzraudzībā.
- Nedrīkst izmantot ierīci, ja uz tās ir manāmi bojājumi vai tās darbībā vērojami traucējumi – tādos gadījumos jāvēršas servisa dienestā.
- Remontu drīkst veikt tikai servisa dienesta vai autorizēta tirdzniecības pārstāvja speciālisti.
- Bojāto barojošo vadu nepieciešams nomainīt, bet, ja vads nav noņemams, tad ierīce ir jāutilizē.
- Kategoriski aizliegts atvērt ierīci un patstāvīgi remontēt to, pretējā gadījumā ražotājs negarantē tās drošu darbību un garantijas saistības nav spēkā.

6. Simbolu skaidrojums

Lietošanas pamācībā, uz iepakojuma un uz ierīces plāksnītes norādītie simboli nozīmē:

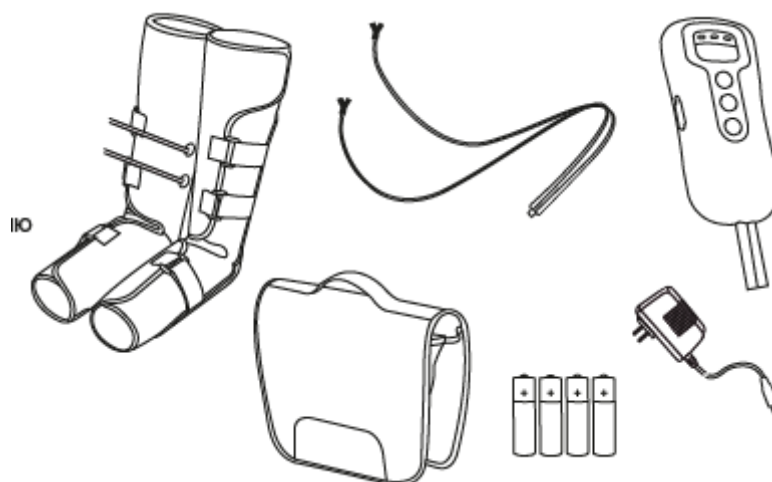
	BRĪDINĀJUMS Brīdina par traumu risku vai iespējamo kaitējumu veselībai
	UZMANĪBU! Norāde uz iespējamiem ierīces vai tās piederumu bojājumiem
	Norāde uz svarīgu informāciju
	Stingri ievērojiet pamācībā sniegtos norādījumus
	Ražotājs
	Ierīces aizsardzības klase – 2.
	BF tipa aplikators
Operating 	Pieļaujamā temperatūra un gaisa mitrums ierīces izmantošanas vietā
Storage 	Pieļaujamā temperatūra un gaisa mitrums ierīces uzglabāšanas vietā
 PAP	Iepakojuma utilizācija veicama atbilstoši apkārtējās vides aizsardzības prasībām
Transportation 	Pieļaujamā temperatūra un gaisa mitrums ierīces transportēšanas laikā

	Impulsu barošanas bloks
IP 22	Aizsargāts no lielāku par 12,5 mm cieto ķermeņu un vertikāli krītošo ūdens šļakatu iekļūšanas.
	Līdzstrāva
	Sērijas numurs
	Zemas frekvences elektromagnētiskais starojums
	Neizmantojiet ārpus telpām
	Ierīces utilizācija veicama atbilstoši ES Direktīvai par elektrisko un elektronisko iekārtu atkritumiem (<i>WEEE, Waste Electrical and Electronic Equipment</i>).
EAC	Izstrādājums atbilst Muitas savienības Eirāzijas ekonomiskās savienības kvalitātes standarta prasībām.
CE 0197	Atbilstība spēkā esošajiem Eiropas Savienības un valsts nacionālajiem normatīvajiem aktiem.

7. Piegādes komplekts

Pārbaudiet ierīces komplektāciju un pārliecinieties par to, ka kartona iepakojums nav bojāts. Noņemiet visus iepakojuma materiālus un pārbaudiet, vai ierīcei un tās piederumiem nav acīm redzamu bojājumu. Šābu gadījumā ierīci nedrīkst lietot un jāvēršas pie tās pārdevēja vai servisa dienestā. Piegādes komplektā ietilpst:

Labās kājas manšete – 1 gab.
 Kreisās kājas manšete – 1 gab.
 Gaisa vadi – 2 gab.
 Manuālās vadības pulsts – 1 gab.
 Soma uzglabāšanai – 1 gab.
 AA tipa baterijas (1,5 V) – 4 gab.
 Barošanas bloks – 1 gab.
 Lietošanas pamācība – 1 gab.



8. Paredzētā izmantošana

Kāju masāžas ierīce ir paredzēta tikai cilvēka kāju masāžai mājās apstākļos. Ierīci nedrīkst izmantot komercdarbībai. Ierīce neaizvieto profesionālu medicīnisko ārstēšanu.



BRĪDINĀJUMS

Izmantojiet ierīci tikai tai paredzētajiem mērķiem un tā, kā ir aprakstīts šajā lietošanas pamācībā. Jebkāda nepienācīga ierīces izmantošana ir bīstama! Ražotājs nav atbildīgs par iespējamajiem zaudējumiem, kas izraisās ierīces nepareizas vai nepienācīgas izmantošanas rezultātā.

Ierīce paredzēta:

- Venozās asinsrites uzlabošanai
- Varikozes profilaksei un asinsvadu zvaigznīšu veidošanās novēršanai
- Tūsku un smaguma sajūtas kājās mazināšanai
- Sporta nodarbību izraisītā muskuļu sasprindzinājuma novēršanai
- Sporta traumu, piemēram, sasitumu un sastiepumu, ārstēšanai
- Hematomu dziedināšanai
- **Izmantošanai slēgtās telpās**

4. Vispārīga informācija

Praktiski katram ir zināms, ka pēc garas un saspringtas darbadienas kājas nogurst un pietūkst. Tas notiek tāpēc, ka mēs pārāk maz kustamies vai arī kājas ilgstoši pakļaujas vienmērīgai slodzei (piemēram, ilgi sēžot pie darbagalda, lidmašīnā vai ilgstoši stāvot kājās). Šī simptoma profilaksei kāju masāžas ierīce ir aprīkota ar kompresijas masāžas funkciju. Ja kāju vēnas ir vārgas vai slimas, vēnu vārsti neaizveras un asins sakrājas kāju apakšdaļā, savukārt kompresijas masāžas radītais spiediens uzlabo vēnu vārstu darbību, stimulējot asins plūsmu sirds virzienā. Reģenerējošo kompresijas masāžu nodrošina divas kāju manšetes un divas augšstilbu manšetes ar ierīcē iestrādāto gaisa spilvenu palīdzību, kuri piepūšas un saplok, veicinot asins cirkulāciju. Pateicoties iespējai laideni regulēt masāžas intensitāti / gaisa spiedienu, masāžas ierīci var viegli pielāgot Jūsu individuālām vajadzībām.

Manšešu secīga piepūšanās no abām pusēm mazina tūskas un smaguma sajūtu kājās. Turklāt ierīce atslābina muskuļus pēdu, kāju ikru un augšstilbu zonā. Tiek nodrošināta varikozes profilakse un tiek novērsta tās izraisītās sāpes, kā arī asinsvadu zvaigznīšu veidošanās. Līdzās tam, pateicoties vēnu funkciju atjaunošanai, uzlabojas arī asinsrite vēnās.

Manšetes lieliski piegulst kājām, jo lipekļu slēdži ļauj individuāli pielāgot tās Jūsu kāju izmēram. Ierīces kompakta konstrukcija un soma tās uzglabāšanai sniedz iespēju izmantot ierīci ne tikai mājās, bet arī ceļojot.



Svarīgi: Pēc mašetu tīrīšanas masāžas ierīce ir gatava kārtējai lietošanai. \

5. Brīdinājumi un drošības prasības

Zemāk sniegto norādīju neievērošana var izraisīt materiālos zaudējumus vai traumas.



BRĪDINĀJUMI

Neļaujiet bērniem piekļūt iepakojšanas materiāliem. Pastāv nosmakšanas risks.

Kāju masāžas ierīci nedrīkst izmantot šādos gadījumos:

- ja kājas ir slimas vai traumētas (piemēram, trausli kauli, vaļējas brūces utt.);
- grūtniecības laikā;
- miega laikā;
- dzīvnieceku masāžai;
- nodarbību laikā, kad neparedzēta reakcija var būt bīstama;
- pēc vielu lietošanas, kuras ierobežo uztveres spējas (piemēram, sāpes remdinoši medikamenti, alkohols);
- ilgāk par 30 minūtēm, jo ierīce var pārkarst. Tāda gadījumā pirms nākamās lietošanas ļaujiet ierīcei vismaz 20 minūtes atdzist;
- pacientiem ar akūtām sāpēm vai pacientiem, kuriem ir nozīmēta cita ārstēšanās.

Konsultējaties ar savu ārstu pat kāju masāžas ierīces izmantošanas iespējamām kontrindikācijām, it īpaši šādos gadījumos:

- ja ciešat no smagas kāju slimības vai kājas tika operētas;
- pacientiem ar kardiostimulatoru, implantiem un tamlīdzīgām medicīniskām ierīcēm;
- trombozes vai tās pazīmju gadījumā, ieskaitot pārciesto, diagnosticēto kāju vēnu trombozi;
- diabēta gadījumā;
- nezināmas izcelsmes sāpju gadījumā;
- akūtu iekaisumu gadījumā;
- sirds ritma traucējumu gadījumā, it īpaši, ja kājās sakarājas šķidrums;
- progresējošu asinsvadu slimību gadījumā;
- plaušu tūskas gadījumā;
- augsta asinsspiediena gadījumā;
- ļaundabīgu audzēju gadījumā.



BRĪDINĀJUMI

- Izvairoties no apdegumiem un materiāliem zaudējumiem, šo ierīci aizliegts izmantot kopā ar augstfrekvences iekārtām.
- Biosavietojamība. Visi materiāli, ar kuriem saskaras pacients vai ierīces lietotājs, ir nekaitīgi un neapdraud cilvēku veselībai. Mūsu izstrādājumi ir izgatavoti no vispārārtiztītiem materiāliem.
- Izvairoties no elektriskās strāvas trieciena, nepieskarieties līdzstrāvas tīkla adapterim.
- Ierīces lietošanas laikā turiet tuvumā manuālo vadības pultī.
- Rīkojieties ar ierīci piesardzīgi, lai tā nenokrīt un nesavaino Jūs.
- Pirms šī ierīces lietošanas ar ārstu noteikti jākonsultējas: grūtniecēm, sievietēm menstruācijas laikā, personām ar jutīgu ādu, sirds slimībām, ar asinsspiediena īpatnībām, ļaundabīgiem audzējiem, smadzeņu asinsvadu slimībām, citām akūtām slimībām, kā arī personām ārstēšanās laikā.
- Ierīci aizliegts lietot personām ar traucētu ādas jutību, kuras nereaģē uz spiedienu.
- Ierīci nedrīkst izmantot vannā un miega laikā.
- Pacientiem, kuri pārcietuši asinsizplūdumu smadzenēs: nestabilā stāvoklī ierīci lietot nedrīkst. Pacientiem ar sekundārām slimībām ierīci drīkst lietot tikai ārsta uzraudzībā.
- Šo ierīci nedrīkst lietot pacienti ar strutainu iekaisumu, akūtu sepsi un nepārejošu hipertermiju.
- Šo ierīci nedrīkst lietot pacienti ar akūtām sirds un asinsvadu sistēmas un smadzeņu asinsvadu slimībām.
- Ierīce paredzēta izmantošanai tikai uz kājām un pēdām. Pacienti ar kāju un pēdu ādas slimībām nedrīkst lietot šo ierīci.

- Ierīces izmantošanas laikā nedrīkst staigāt un kustēties, jo tas var izraisīt nepatīkamas sajūtas un arī bojāt ierīci.
- Ierīci nedrīkst izmantot bērniem un personām ar traucētu samaņu.
- Nepatīkamu sajūtu gadījumā nekavējoties jāpārtrauc ierīces izmantošana un jāvērsas pie ārsta.
- Ierīci nedrīkst izmantot kopā ar citām medicīniskām elektroierīcēm, piemēram, elektrokardiostimulatoriem, plaušu mākslīgas ventilācijas iekārtām vai citām dzīvības uzturēšanas sistēmām, elektrokardiogrāfiem un tml. Šīs prasības neievērošana ir riskanta.
- Ierīci aizliegts izjaukt, patstāvīgi remontēt vai modificēt tās konstrukciju.
- Drošības labad ierīce jāizvieto tā, lai tās spraudni varēti viegli nobīdīt malā.



UZMANĪBU

- Šīs ierīces izmantošana kopā ar augstfrekvences ķirurģiskiem instrumentiem var ierīci bojāt. Ja ierīce atrodas blakus (1 m attālumā) īsviļņu vai mikroviļņu medicīniskām iekārtām, tās darbībā var notikt traucējumi.
- Nedrīkst mainīt ierīces konstrukciju bez tās ražotāja piekrišanas.
- Uzreiz pēc lietošanas, kā arī, ja ierīce ilgstoši netiek izmantota, tā jāatslēdz no elektrotīkla.
- Neizmantojiet ierīci karstās telpās, pie augsta gaisa mitruma, ugunsbīstamās vietās un elektromagnētiskā starojuma apstākļos.



BRĪDINĀJUMS

Tāpat kā ikkatras elektroiekārtas arī šī masāžas ierīces lietošanas laikā jāievēro piesardzība, lai izvairītos no **elektriskās strāvas trieciena**. Tāpēc lūdzam ievērot šādas prasības:

- izmantojiet ierīci tikai ar piegādes komplektā iekļauto barošanas bloku, pieslēdzot to elektriskajam tīklam ar ražotāja plāksnītē norādīto spriegumu;
- nekādā gadījumā neizmantojiet masāžas ierīci, ja uz tās vai tās piederumiem ir manāmi bojājumi;
- neizmantojiet ierīci pērkonā negaisa laikā.

Pamanot defektus vai darbības traucējumus, nekavējoties izslēdziet ierīci un atslēdziet to no elektriskā tīkla. Barošanas bloka atslēgšanai no tīkla nedrīkst vilk aiz elektriskā vada vai aiz ierīces piederumiem. Nepārvietojiet ierīci, turot to aiz elektriskā vada; vadi jāizvieto tāluma no karstām virsmām. Elektriskos vadus nedrīkst saspīest, salocīt un savīt, sargājiet vadus no saskares ar asiem priekšmetiem. Nekādā gadījumā nedrīkst atvērt manuālo vadības pultī.

Pārliecinieties par to, ka manuālās vadības pults un elektriskais vads nesaskaras ar ūdeni, citiem šķidrumiem vai tvaiku. Ierīci drīkst lietot tikai sausās telpās, sausām rokām un kājām. **KATEGORISKI AIZLIEGTS** lietot to vannas istabā vai pirtī.

Nekādā gadījumā nepieskarieties ierīcei, ja tā nokrīt ūdenī – tādā gadījumā nekavējoties izvelciet elektriskā vada dakšu no elektriskās ligzdas. Neizmantojiet ierīci un tās piederumus, ja tie ir bojāti. Sargājiet ierīci no triecieniem un krišanas.



BRĪDINĀJUMS: ierīces remonts

Elektrisko ierīču remontu drīkst veikt tikai speciālisti. Nekvalificēts remonts rada būtisku risku lietotājam. Ja ierīcei nepieciešams remonts, vērsaties servisa dienestā vai pie autorizētā tirdzniecības pārstāvja.



BRĪDINĀJUMS: ugunsgrēka risks

Ierīces izmantošana tai neparedzētiem mērķiem, kā arī šajā lietošanas pamācībā sniegto norādījumu neievērošana var izraisīt ugunsgrēku! Tāpēc:

- darbības laikā ierīci nedrīkst nosegt, piemēram, ar segu, spilvenu un tml.;
- neizvieto jiet ierīci viegli uzliesmojošu vielu tuvumā.



BRĪDINĀJUMS: baterijas

- Bateriju šķidrumam nokļūstot uz ādas vai acīs, aizskartā vieta ir jāskalo ar pamatīgu ūdens daudzumu un jāvērsas pie ārsta.
- Sīku detaļu norīšanas draudi! Mazi bērni var norīt baterijas un aizrīties, tāpēc baterijas jāuzglabā bērniem nepieklūstamā vietā.

- Pievērsiet uzmanību polu apzīmējumam: plus (+) un mīnuss (-).
- Noplūstot bateriju šķidrums, tīriet bateriju nodalījumu ar sausu drāniņu, uzvelkot aizsargcimdus.
- Eksplozijas draudi! Baterijas nedrīkst mest ugunī.
- Nomainiet visas baterijas vienlaikus.
- Nedrīkst izmantot uzlādējamus akumulatorus.
- Baterijas nedrīkst izjaukt, atvērt un sist.



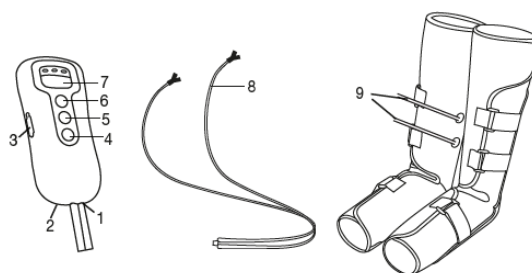
UZMANĪBU: ierīces lietošana

Pēc katras lietošanas reizes un ierīces tīrīšanas tā jāizslēdz un jāatvieno no elektriskā tīkla.

- Sekojiet, lai gaisa vadi nav salocījušies.
- Uz kāju manšetēm nedrīkst sēsties un uzkāpt, uz manšetēm un manuālās vadības pults nedrīkst izvietot nekādus priekšmetus.
- Sargājiet ierīci no augstām temperatūrām.

6. Ierīces apraksts

1. Gaisa ieņēmējs
2. Pieslēgums elektriskajam tīklam
3. Gaisa izlaidis atvere
4. Poga IESL./IZSL.
5. Gaisa izlaidis poga
6. Poga STOP*
7. Taimera poga (10/20/30 min.)
8. Gaisa vadi
9. Gaisa vadu pieslēgvietas



(*Nospiežot pogu STOP, var pārtraukt gaisa padevi manšetēs pārmērīga spiediena gadījumā).

7. Sagatavošana lietošanai

- Izpakojiet ierīci.
- Noņemiet nost no manšešu lipekļu slēdžiem zilo aizsargplēvi.
- Pārbaudiet, vai ierīce, spraudnis un elektriskais vads nav bojāti.
- Kāju masāžas ierīci var izmantot gan ar baterijām (4 baterijas 1,5 V, AA, alkalīna, tips LR06), gan ar piegādes komplektā iekļauto barošanas bloku.

7.1 Lietošana ar baterijām

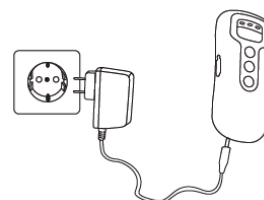
1. Atveriet bateriju nodalījuma vāciņu manuālās vadības pults aizmugurē.
2. Ievietojiet bateriju nodalījumā četras baterijas 1,5 V, AA (alkalīna, tips LR06). Uzmanīgi sekojiet bateriju pareizai polaritātei atbilstoši marķējumam bateriju nodalījumā. Neizmantojiet uzlādējamus akumulatorus.
3. Cieši – līdz klikšķim aizveriet bateriju nodalījuma vāciņu.

7.2. Lietošana ar barošanas bloku



Pirms ierīces lietošanas ar barošanas bloku pārlicinieties par to, ka manuālās vadības pults bateriju nodalījumā nav ievietotas baterijas.

1. Pieslēdziet barošanas bloku manuālās vadības pultij tā, kā parādīts attēlā.
2. Iespraudiet barošanas bloka elektriskā vada dakšu piemērotā elektrolīgdzā.
3. Līdz ar to kāju masāžas ierīce ir gatava lietošanai.



8. Ierīces lietošana kārtība

8.1. Pirms lietošanas



UZMANĪBU

- Ierīces lietošanas laikā neatsprādzējiet manšešu lipekļu slēdžus, jo tas samazina ierīces efektivitāti.

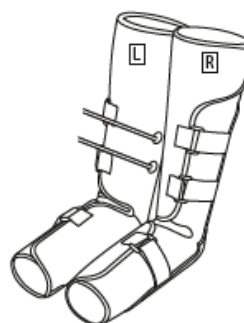
Atsprādzējiet lipekļu slēdžus vai nospiediet pogu STOP tikai tad, ja ierīces lietošanas laikā spiediens uz kājām kļūst pārmērīgs.

- Sekojiet tam, lai ierīces lietošanas laikā gaisa vadi nav salocījušies.
- Sekojiet tam, lai ierīces lietošanas laikā manšetes nav nosegtas ar segu vai citiem priekšmetiem.

1. Sekojiet sadaļā „Sagatavošana lietošanai” sniegtajiem norādījumiem.
2. Kāju manšetes uzmauciet secīgi tā, kā parādīts attēlā: cieši pie kājas tieši uz ādas vai virs cieši pieguļoša apģērba (piemēram, zeķubiksēm). Manšete jāuzmauc tā, lai zem tās varētu izvietot divus pirkstus. Ja manšete pārāk blīvi piegulst kājai, uzmauciet to tā, lai zem tās varētu izvietot plaukstu.
3. Optimālu rezultātu sasniegšanai ierīces lietošanas laikā nedaudz paceliet kājas, lai asins labāk cirkulē.

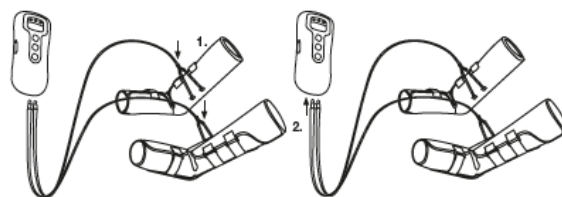


- Kreisās kājas manšete un kreisā augšstilba manšete ir apzīmētas ar burtu „L”.
- Labās kājas manšete un labā augšstilba manšete ir apzīmētas ar burtu „R”.

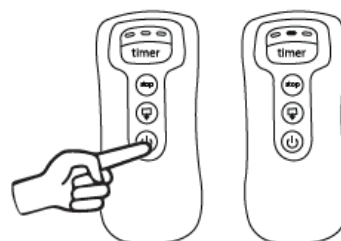


4. Pieslēdziet gaisa vadu kāju manšetēm. Sekojiet tam, lai gaisa vadi turas cieši un nenoslīd.

Gaisa vada otro galu savienojiet ar gaisa ieņēmēju uz manuālās vadības pults.



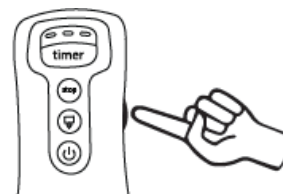
5. Kāju masāžas ierīces ieslēgšanai nospiediet pogu IESL./IZSL. Tiklīdz ierīces ieslēgsies, izgaismos taimera gaismas diožu 20 minūšu indikators.
6. Iegaumējiet, ka taimera iestatījumu izmaiņšanas gadījumā laika skaitīšana sākas no jauna.



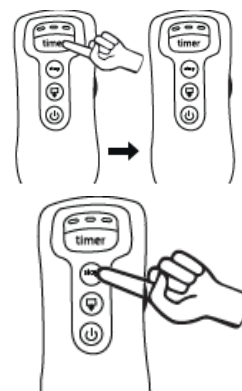
UZMANĪBU

Mēs iesakām darbināt ierīci no 20 līdz 30 minūtēm. Ilgāka ierīces lietošana vai izraisīt kāju tirpšanu un ierīces pārkaršanu.

7. Ar gaisa spiediena regulatora palīdzību iestatiet vēlamo masāžas intensitāti. Sāciet no minimālā intensitātes līmeņa, lai pakāpeniski pierastu masāžai. Optimāla efekta sasniegšanai intensitātei jābūt augstai, taču tā nedrīkst sagādāt jums neērtības.



8. Laika (10 minūtes, 20 minūtes, 30 minūtes) iestatījumu pārslēgšanai spiediet pogu **Timer**. Standartveida iestatījums ir 20 minūtes. Kad atlikušais laiks ir 5 minūtes, kārtējā laika indikators mirgo lēni, kad atlikušai laiks ir 1 minūte, kārtējā laika indikators sāk mirgot ātri.
9. Ja masāžas laikā parādās nepatīkama pārmērīga spiediena sajūta, nospiediet pogu **STOP**, lai pārtrauktu masāžas procesu.



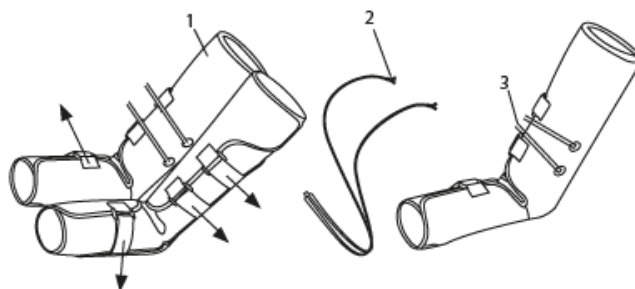
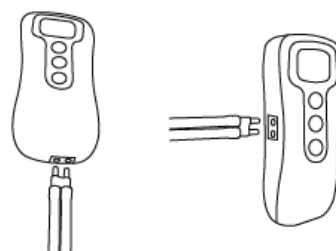
i Svarīgi:

- **Kāju masāžas ierīce masē kājas pārmaiņus vienu pēc otras, vienlaikus abu kāju masāža nenotiek.**
- Ierīce ir aprīkota ar funkciju, kas automātiski izlēdz to pēc 30 minūtēm.
- Kad baeriju lādiņa līmenis samazinās līdz minimālam, taimera gaismas diodes sāk mirgot no labās uz kreiso pusi. Pēc dažām sekundēm ierīce izslēdzas un 30 sekundes atrodas gaidīšanas režīmā. Šajā laikā gaismo visas 3 taimera gaismas diodes.

8.2. Pēc lietošanas

Pēc ierīces lietošanas tā ir jāizslēdz un jāizlaiž gaiss no kāju manšetēm. Tas darāms šādi:

1. Izslēdziet kāju masāžas ierīci, nospiežot uz manuālās vadības pults pogu **IESL./IZSL.** Līdz ar to nodzisis iestatītais taimera laika radījums, ierīce pārslēdzas gaidīšanas režīmā un šajā laikā gaismo visas trīs taimera gaismas diodes.
2. 30 sekunžu gaidīšanas režīma laikā izvelciet gaisa vadu no manuālās vadības pults gaisa ieņēmēja spraugas, pieslēdziet gaisa vadu manuālās vadības pults abās pusēs izvietotām gaisa izlaides atverēm (↕) un nospiediet gaisa izlaides pogu [5]. Šajā laikā gaismo visas 3 taimera gaismas diodes. Tās nodzīsīs, kad process beigsies.
3. Tagad atsprādzējiet lipekļa slēdžus un noņemiet nost manšetes. Atvienojiet gaisa vadu no kājas manšetes, velkot aiz Y-veida savienotāja, turklāt īsam vada galam ir jāpaliek manšetē – kā parādīts attēlā. Ja ierīce tika lietota ar barošanas bloku, tad atslēdziet barošanas bloku no elektroligzdas un no manuālās vadības pults.



9. Tīrīšana un kopšana

9.1. Manšešu tīrīšana

- Pirms katras tīrīšanas izslēdziet ierīci un atvienojiet gaisa vadu (izņemot vada īso galu) no manšetēm un manuālās vadības pults.
- Laiku pa laikam tīriet manšetes ar mīkstu mitru drāniņu. Nedrīkst izmantot kodīgus un abrazīvus tīrīšanas līdzekļus.
- Pēc tīrīšanas manšetes atkal var izmantot tikai, kad tās ir pilnīgi izžuvušas.

9.2. Ierīces uzglabāšana

- Ja ierīci nelietojat ilgu laiku, izņemiet baterijas no manuālās vadības pults. Noplūdušas baterijas var bojāt ierīci.
- Gaisa vadus un manšetes nedrīkst salocīt.

- Uzglabājiet ierīci vēsā, vēdināmā vietā oriģinālajā iepakojumā.

10. Utilizācija

Apkārtējās vides aizsardzības nolūkos šāda veida vecās elektroierīces nedrīkst utilizēt kopā ar sadzīves atkritumiem. Ierīces utilizācija veicama atbilstoši ES Direktīvas „Vecās elektroierīces un elektroiekārtas” (WEEE, *Waste Electrical and Electronic Equipment*) prasībām. Pēc nepieciešamās informācijas vēršaties vietējās pašvaldības attiecīgajā institūcijā.



Izlietotās, pilnīgi izsīkušās baterijas jāizmet speciālos konteineros vai jānogādā speciālu atkritumu savākšanas vietā. Saskaņā ar likumu lietotājam ir jānodrošina pareiza bateriju utilizācija. Šādi apzīmējumi brīdina par toksisko vielu saturu baterijās: *Pb* – svins; *Cd* – kadmījs; *Hg* – dzīvsudrabs.



11. Kā rīkoties problēmu gadījumā

Problēma	Iespējamie iemesli	Novēršanas metodes
Manšetes nepiepūšas	Baterijas ir izsīkušas	Nomainiet baterijas manuālajā vadības pultī.
	Nav pieslēgts barošanas bloks	Iespraudiet barošanas bloka vada dakšu piemērotā elektrolīgdzā.
	Nepareizi pieslēgts gaisa vads	Vēlreiz pieslēdziet gaisa vadu.
Lietošanas laikā taimera gaismas diodes sāk mirgot un ierīce izslēdzas.	Baterijas ir izsīkušas	Nomainiet baterijas manuālajā vadības pultī.

Ja problēma nav novērsta, vēršaties mūsu servisa dienestā.

12. Tehniskie rādītāji

Spiediens manšetē	maks. 120 mm Hg (izmantojot atbilstoši 7.1. sadaļā sniegtajiem norādījumiem)
Manšetes izmērs	29–53 cm
Darbināšanas ilgums	10–30 minūtes, ± 10 %
Barošanas avots, izmantojot ar baterijām	līdzstrāvas 6,0 V (AA tipa 1,5 V baterijas – 4 gab. alkalīna, tips LR06)
Pieļaujamie lietošanas apstākļi	gaisa temperatūra no +5 līdz +40 °C, relatīvais gaisa mitrums 15–93 % (bez kondensāta veidošanās), apkārtējās vides spiediens 700–1060 gPa
Pieļaujamie uzglabāšanas apstākļi	gaisa temperatūra no -25 līdz +70 °C, relatīvais gaisa mitrums 0–93 % (bez kondensāta veidošanās), apkārtējās vides spiediens 700–1060 gPa
Pieļaujamie transportēšanas apstākļi	gaisa temperatūra no -25 līdz +70 °C, relatīvais gaisa mitrums 0–93 % (bez kondensāta veidošanās), apkārtējās vides spiediens 700–1060 gPa
Izmēri	kāju manšetes: 61×67×0,5 cm manuālā vadības pults: 17×7,7×3 cm
Kopējs svars	apmēram 1400 g (bez barošanas bloka)
Aizsardzības klase	
Klasifikācija	BF

Sērijas numurs ir norādīts uz ierīces vai bateriju nodalījumā.

13. Barošanas bloks

Barošanas avots, izmantojot ar barošanas bloku	Ieeja: 100–240 V~, 50/60 Hz, 0,2 A Izeja: 6,0 V, līdzstrāva, 0,5 A, 3,0 W
Polaritāte	
Aizsardzības klase	

Elektromagnētiskā saderība

- Šī ierīce atbilst šādu dokumentu prasībām: ES Direktīva 93/42/ES par medicīnas ierīcēm; likums par medicīniskiem izstrādājumiem, kā arī Eiropas standartam EN 60601-1-2 (atbilstoši CISPR 11, IEC 61000-4-2, IEC 61000-4-4, IEC 61000-4-5, IEC 61000-4-6, IEC 61000-4-11, IEC 61000-4-8) un ir īpašas piesardzības objekts elektromagnētiskās saderības ziņā. Ierīce paredzēta izmantošanai šajā pamācībā aprakstītajos apstākļos, un konkrēti – mājas apstākļos.
- Elektromagnētisko traucējumu gadījumā ierīces darbībā var izraisīties kļūmes: uz displeja var atveidoties kļūdas ziņojumus, displejs vai pati ierīce var nedarboties.
- Neizmantojiet šo ierīci citu elektroierīču tuvumā, neizvietojiet to uz citām ierīcēm, jo tas var izraisīt darbības traucējumus. Ja tomēr izvairīties no tādiem apstākļiem nav iespējams, kāju masāžas ierīces un citu ierīču darbība jānovēro, lai pārliecinātos par to korektu darbību.
- Nepiemērotu piederumu izmantošana, kuri neietilpst šīs ierīces piegādes komplektā, var izraisīt elektromagnētisko traucējumu pastiprināšanos vai vājināt ierīces traucējumnoturību, kas savukārt izraisīs kļūmes ierīces darbībā.
- Šī norādījuma neievērošana var negatīvi ietekmēt ierīces jaudas rādītājus.

14. Garantijas/serviss–

Sīkāka informācija par garantijām/servisu ir sniegta garantijas/servisa talonā, kurš ietilpst ierīces piegādes komplektā.