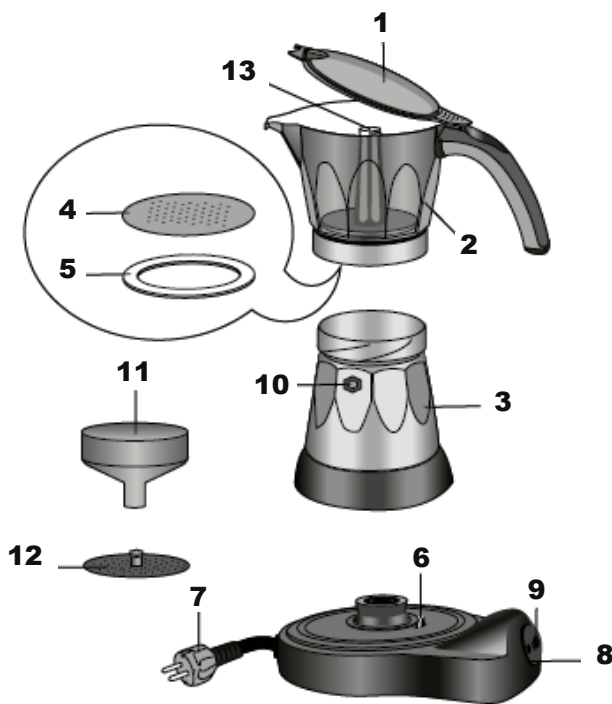


# beper

IT	CAFFETTIERA ELETTRICA	pag. 3
EN	ELECTRIC ESPRESSO COFFEE MAKER	pag. 8
FR	CAFETIÈRE ÉLECTRIQUE	pag. 13
DE	ELEKTRISCHE KAFFEEMASCHINE	pag. 18
ES	CAFETERA ELÉCTRICA	pag. 23
GR	ΗΛΕΚΤΡΙΚΗ ΚΑΦΕΤΙΕΡΑ ΕΣΠΡΕΣΟ	pag. 28
RO	CAFETIERĂ ELECTRICĂ	pag. 33
NL	ELEKTRISCH ESPRESSOAPPARAAT	pag. 38
LV	ELEKTRYGZNY ZAPARZACZ DO KAWY ESPRESSO	pag. 43
EE	ELEKTRILINE ESPRESSOKOHVI KEETJA	pag. 47

For further information and/or for instructions for use in other languages, please visit: [beper.com](http://beper.com)

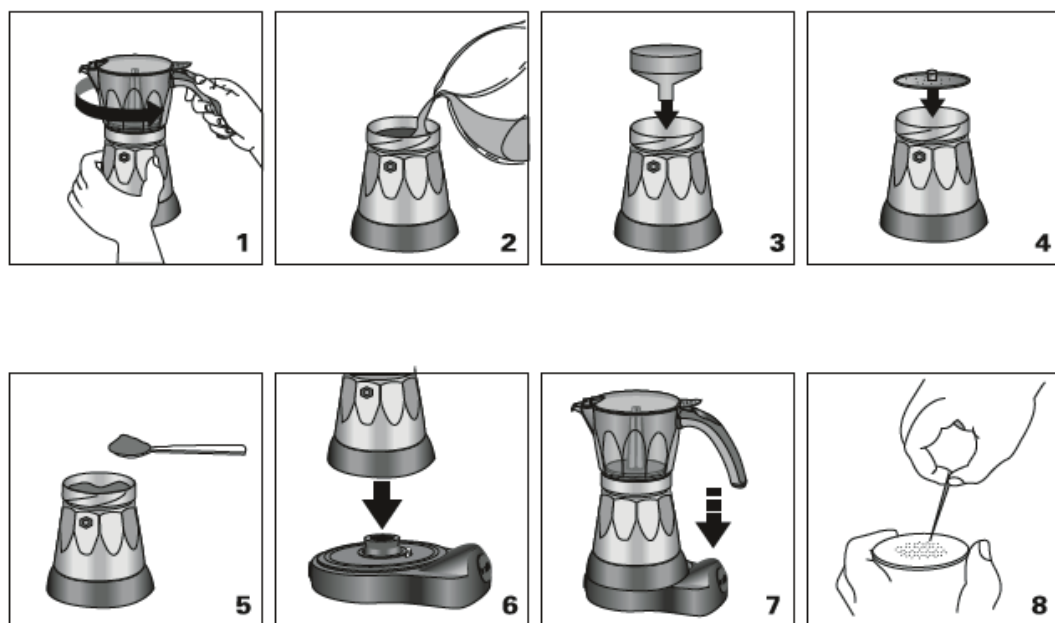
Fig.A



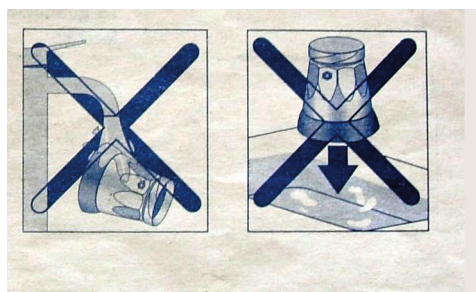
Cod.: BC.040N



**Fig.B**



**Fig.C**



## **Vispārīgi drošības padomi**

### **Pirms ierīces pirmās lietošanas rūpīgi izlasiet ekspluatācijas instrukcijas.**

Rūpīgi izlasiet šo instrukciju, jo tā sniedz jums noderīgu drošības informāciju par uzstādīšanu, lietošanu un apkopi un palīdz izvairīties no neveiksmēm un iespējamiem negadījumiem.

Izņemiet iepakojumu un pārliecinieties, vai ierīce ir neskarta, īpašu uzmanību pievēršot barošanas kabelim. Iepakojuma elementiem (plastmasas maisiņi, polistirols utt.) nav jābūt pieejamiem bērniem, lai pasargātu viņus no bīstamiem avotiem.

Ieteicams neizmest šos iesaiņojuma materiālus sadzīves atkritumos, bet nogādāt tos attiecīgajā atkritumu savākšanas vai iznīcināšanas vietā. Pirms ierīces pievienošanas pārliecinieties, vai tīkla spriegums atbilst uz etiķetes norādītajiem datiem.

Ja kontaktdakša nav piemērota kontaktlīdzdai, ļaujiet to nomainīt tikai kvalificētam speciālistam. Nekad nevelciet barošanas vadu, lai atvienotu ierīci no strāvas.

Pārliecinieties, ka barošanas vads nekad nesaskaras ar karstām vai griešanas virsmām. Nelietojiet šo ierīci, ja barošanas vads ir bojāts. Bojājuma gadījumā tas jāmaina ražotājam, tā servisa pārstāvim vai līdzīgi kvalificētām personām, lai izvairītos no briesmām.

Pievienojiet šo ierīci tikai maiņstrāvai

Parasti nav ieteicams izmantot adapterus, kas satur vairākus spraudņus un / vai paplašinājumus; ja tie ir nepieciešami, lūdzu, izmantojiet tikai vienkāršus vai vairākus adapterus un paplašinājumus, ievērojot spēkā esošos drošības noteikumus, pārliecinoties, ka uz vienkāršajiem adapteriem un paplašinājumiem norādītā jaudas absorbcijas robeža un uz vairāku adapteru marķētā maksimālā jaudas robeža netiek pārsniegti.

Šī ierīce ir paredzēta tikai tās īpašajam mērķim.

Jebkāda cita izmantošana ir jāuzskata par nepareizu un tādējādi bīstamu. Izgatavotājs nav atbildīgs par zaudējumiem, kas radušies nepareizas, nepareizas vai nelikumīgas lietošanas dēļ.

Lai izvairītos no jebkāda apkures riska, ieteicams pilnībā atskrūvēt barošanas vadu un atvienot ierīci, ja to nelieto.

Pirms tīrīšanas vienmēr atvienojiet ierīci no elektrotīkla.

Lai aizsargātu pret elektriskās strāvas triecienu, neiegremdējiet vadu, kontaktdakšu vai citas ierīces daļas ūdenī vai citos šķidrumsos.

Neturiet ierīci ar mitrām rokām

Nelietojiet ierīci sprāgstvielu, viegli uzliesmojošu materiālu, gāzu, degošas liesmas, sildītāju tuvumā.

Neļaujiet bērniem, invalīdiem vai visiem cilvēkiem bez pieredzes vai tehniskām iespējām lietot ierīci, ja viņi netiek pienācīgi uzraudzīti. Cieša uzraudzība ir nepieciešama, ja jebkuru ierīci lieto bērni.

Pārliecinieties, ka bērni nespēlē ar šo ierīci.

**Ja jūs nolemjat vairs nelietot ierīci, padariet to nelietojamu, izslēdziet un atvienojiet no strāvas**  
**Visas bīstamās ierīces daļas atslēdziet un glabājiet bērniem nepieejamā vietā.**

### **Drošības brīdinājumi**

Šī ierīce ir radīta, lai "pagatavotu kafiju". Nekad nelietojiet citus ekstraktus, kakao pulveri, kumelītes, citus uzlējumus vai šķīstošas vielas: tie var aizsprostot filtra caurumus.

**Tīrīšanas laikā nekad neiegremdējiet pamatni un katlu ūdenī: tā ir elektriska ierīce.**

Uzmanieties, lai nenotiktu ūdens vai ūdens tvaika izšļakstīšanās vai aparāta sabojāšanās nepareizas lietošanas dēļ.

Lietojot ierīci, nepieskarieties karstajām virsmām. Izmantojiet pogas vai rokturus. Pirms kafijas automāta novietošanas uz atbalsta konstrukcijām piepildiet katlu ar ūdeni.

Neļaujiet strāvas vadam saskarties ar kafijas automāta metāla daļām, kad tas darbojas.

Atbalsta pamatne un katls darbības laikā kļūst ļoti karsts, nepieskarieties šīm detaļām, lai izvairītos no applaucēšanās riska.

Nepaceliet vāku, kamēr darbojas kafijas automāts; pirms vāka pacelšanas pagaidiet dažas minūtes pēc izslēgšanas, jo pēkšņa tvaika izdalīšana var izraisīt apdegumus.

Neatstājiet strāvas vadu pievienotu, kad nelietojiet kafijas automātu.

Nevelciet strāvas kabeli, lai to atvienotu.

Ja kabelis ir bojāts, nomainiet to, sazinoties tikai ar pilnvarotiem servisa centriem. Neiegremdējiet kafijas automātu ūdenī vai citā šķīdumā un neļaujiet šķīdumiem iekļūt tajā.

Nepakļaujiet kafijas automātu mitruma avotiem un nelietojiet to ārpus telpām. Šķīduma iekļūšanas gadījumā kafijas automāta korpusa iekšpusē nekavējoties atvienojiet kontaktdakšu no elektrības kontaktligzdas un kafijas automātu var remontēt kvalificēts personāls.

Nepieskarieties kafijas automātam un strāvas vadam ar mitrām rokām.

Kafijas automāts ir paredzēts lietošanai tikai māsaimniecībās, tas nav paredzēts komerciālai lietošanai.

**Produkta apraksts Fig. A**

1. Krūzes vāks
2. Krūze
3. Katls
4. Diskveida filtrs
5. Blīve
6. Atbalsta pamatne
7. Barošanas kabelis
8. Ieslēgšanas / izslēgšanas slēdzis
9. Indikatorgaismā
10. Drošības vārsts
11. Piltuves filtrs
12. 1 tases filtra adapteris
13. Dispensers

**Salikšana**

Novietojiet ierīci uz stabilas virsmas, tālu no ūdens krāniem, izlietnēm un siltuma avotiem. Pārbaudiet, vai elektroīkla spriegums atbilst ierīces datu plāksnītē norādītajai vērtībai. Pievienojiet ierīci tikai pareizi iezemētai kontaktligzdai. Ražotājs atsakās no atbildības par negadījumiem, kas radušies, ja sistēma nav pareizi iezemēta.

**Kā pagatavot kafiju Fig.B**

Pārbaudiet, vai kafijas automāts ir auksts, un pēc tam atskrūvējiet to, turot katlu ar vienu roku un ar otru pagriežot krūzes rokturi pretēji pulksteņrādītāja virzienam.

Noņemiet piltuves filtru.

Lai pagatavotu 3 tases kafijas, piepildiet katlu ar svaigu ūdeni, līdz tiek sasniegts drošības vārsts, kas ir redzams katla iekšpusē, nepārsniedzot to. Vienai tasei kafijas piepildiet katlu ar ūdeni apmēram 2 centimetrus zem drošības vārsta.

Lietošanas padoms: lai saglabātu kafijas garšu, izmantojiet svaigu ūdeni ar zemu kaļķakmens saturu.

**⚠ Svarīgi: nelietojiet kafijas automātu bez ūdens katlā vai ar karstu ūdeni.**

Ievietojiet piltuves filtru katlā. Lai iegūtu vienu tasi kafijas, piltuves filtrā ievietojiet arī 1 tases filtra adapteri. Filtru piepildiet ar maltu kafiju, to nespējot. Lai izvairītos no izšļakstīšanās, nepārpildiet to. Vienmērīgi sadaliet malto kafiju un noņemiet lieko daļu no piltuves filtra malas.

**⚠ Svarīgi: MOKA kafijas automātiem izmantojiet labas kvalitātes vidēji maltu kafiju. Nelietojiet miežu kafiju ar šo kafijas automātu.**

Droši pieskrūvējiet kafijas automātu, nepārspīlējot, ar vienu roku turot katlu un ar otru griežot krūzi pulksteņrādītāja kustības virzienā, nespējot uz rokturi.

Novietojiet kafijas automātu uz atbalsta pamatnes. Aizveriet krūzes vāku.

Nospiediet ieslēgšanas / izslēgšanas slēdzi. Pēc dažām minūtēm kafija iznāks no dispensera.

Kad kafija vairs neizdalās, pirms pasniegšanas to ielej kafijas tasītēs un kārtīgi samaisa.

Kafija būs gatava apmēram 4-5 minūtēs.

**⚠ Svarīgi: pirms pirmās lietošanas visi piederumi (izņemot atbalsta pamatni) jānomazgā ar karstu ūdeni. Tad pagatavojiet dažas kafijas porcijas, lai tās izmestu.**

**Tīrīšana un apkope**

Pirms tīrīšanas darbību veikšanas pagaidiet, līdz kafijas automāts atdziest.

Periodiski notīriet dispensera iekšpusi.

Regulāri pārbaudiet visus filtrus un blīvi. Nomainiet, ja ir nodiluma vai nolietotības pazīmes. Izmantojiet tikai oriģinālās rezerves daļas.

Tikpat bieži pārbaudiet, vai visu filtru caurumi nav aizsprostoti; ja nepieciešams, iztīriet, izmantojot kniepadatu.

Nemazgājiet kafijas automātu trauku mazgājamā mašīnā.

Tuot katlu, nelietojiet šķīdinātājus vai abrazīvus mazgāšanas līdzekļus. Vienkārši notīriet to ar sūkli, pārliecinoties, ka elektriskās daļas nav samitrinātas.

Kad diska filtrs un starplika tiek noņemti, lai tos notīrītu vai nomainītu, ir svarīgi tos pareizi ievietot savā vietā, lai izvairītos no bīstamas karstā ūdens noplūdes.

 **Brīdinājums: nekad neskalojiet katlu zem tekoša ūdens un nekad nemērciet to ūdenī. Fig.C**

#### **Tehniskie dati**

Jauda: 400 W

Barošanas avots: 220-240V ~ 50Hz

**Jebkura uzlabojuma dēļ Beper patur tiesības modificēt vai uzlabot produktu bez iepriekšēja brīdinājuma.**



Eiropas direktīvā 2011/65 / ES par elektrisko un elektronisko iekārtu atkritumiem (WEEE) noteikts, ka vecās sadzīves elektriskās ierīces nedrīkst izmest parastā nešķīrotā sadzīves atkritumu plūsmā. Vecās ierīces jāvēc atsevišķi, lai optimizētu tajās esošo materiālu reģenerāciju un pārstrādi un samazinātu ietekmi uz cilvēku veselību un vidi. Izsvītrotais simbols "atkritumu ratiņi uz riteņiem" uz izstrādājuma atgādina jums par jūsu pienākumu, ka, utilizējot ierīci, tā ir jāsavāc atsevišķi.

#### **GARANTIJAS SERTIFIKĀTS**

Šī ierīce ir pārbaudīta rūpnīcā. Sākot no sākotnējā pirkuma, materiāla un ražošanas defektiem tiek piemērota 24 mēnešu garantija. Pirkuma kvīts un garantijas sertifikāts jāiesniedz kopā, ja tiek pieprasīta garantija.

**Garantija ir derīga tikai ar garantijas sertifikātu un pirkuma apliecinājumu (fiskālo kvīti), kurā norādīts pirkuma datums un ierīces modelis**

Lai saņemtu tehnisko palīdzību, lūdzu, tieši sazinieties ar pārdevēju vai mūsu galveno biroju, lai saglabātu ierīces efektivitāti un NEVAJADZĒTU anulēt garantiju. Jebkura neatļautu personu iejaukšanās šajā ierīcē automātiski anulē garantiju.

#### **GARANTIJAS NOSACĪJUMI**

Ja garantijas laikā ierīcei ir defekti kļūdaina materiāla un / vai ražošanas rezultātā, mēs garantējam remontu bez maksas ar nosacījumu, ka:

- Ierīce ir izmantota pareizi un tam paredzētajam mērķim.
- Ierīce nav sagrozīta, pretējā gadījumā to nevar uzturēt.
- jāuzrāda pirkuma kvīts.
- Šī garantija neattiecas uz ierīci, kurai ir pienācīgs nodilums.

Tāpēc visām detaļām, kuras var nejauši saplīst vai kurām ir redzamas lietošanas pazīmes patērējamiem izstrādājumiem (piemēram, lampām, akumulatoriem, sildelementiem...), estētiskās daļas tiek izslēgtas no garantijas, un visiem defektiem, kas rodas noteikumu neievērošanas dēļ par lietošanu, neuzmanīgu ierīces lietošanu un / vai apkopi, neuzmanību, nepareizu vai nepareizu uzstādīšanu, bojājumiem pārvadāšanas laikā un citiem bojājumiem, kas nav saistīti ar piegādātāju.

Par katru defektu, kuru garantijas laikā nevar izlabot, ierīci nomainīs bez maksas.

Jebkurā gadījumā, ja detaļa, kas jāmaina defekta, salūšanas vai nepareizas darbības dēļ, ir papildierīce un / vai noņemama izstrādājuma daļa, Beper patur tiesības nomainīt tikai konkrēto daļu, nevis visu izstrādājumu.

Sazinieties ar pārdevēju jūsu valstī vai pārdošanas departamenta Beperi.

E-pasts [assistenza@beper.com](mailto:assistenza@beper.com) kuri parsūtīs jūsu iesniegumu jūsu izplatītājam.