

**HDMI**™  
HIGH-DEFINITION MULTIMEDIA INTERFACE



LV26453

Pirmais izdevums / 2025. gada decembris

# IN SEARCH OF INCREDIBLE

E-rokasgrāmata

**ASUS**

# Satura rādītājs

Satura rādītājs.....	2
Svarīga informācija .....	5
Par šo rokasgrāmatu.....	6
Šajā rokasgrāmatā izmantotie apzīmējumi .....	7
Noformējums .....	7
Drošības pasākumi.....	8
Klēpjdatora izmantošana .....	8
Klēpjdatora kopšana.....	9
Pareiza utilizācija.....	10
Akumulatora drošības informācija .....	11

## 1. nodaļa. Aparatūras uzstādīšana

Klēpjdatora iepazīšana.....	14
Skats no priekšpuses .....	14
Apakšskats.....	20
Skats no labās puses.....	22
Skats no kreisās puses.....	23

## 2. nodaļa. Klēpjdatora izmantošana

Darba sākšana.....	27
Uzlādējiet savu klēpjatoru .....	27
Paceliet, lai atvērtu displeja paneli .....	29
Nospiediet barošanas pogu .....	29
Skārienekrāna paneļa lietošana (konkrētiem modeļiem) .....	30
Skārienpaliktņa izmantošana .....	33
Tastatūras izmantošana .....	41
Karstie taustiņi.....	41
Funkciju taustiņi.....	42
Windows taustiņi .....	42

### 3. nodaļa. Darbs ar Windows

Pirmreizējā palaišana .....	44
Windows darbvirsma.....	45
Savienojuma izveide ar bezvadu tīklu .....	46
Wi-Fi .....	46
Bluetooth .....	47
Airplane mode (Lidojuma režīms) .....	48
Klēpjdatora izslēgšana.....	49
Klēpjdatora iestatīšana miega režīmā.....	49
Piezīmjdatora ievietošana zemākās jaudas režīmā.....	49
MyASUS Splendid .....	50
Optimālie iestatījumi OLED displejiem.....	52
Dark mode (Tumšā režīma) iespējošana .....	52
Displeja izslēgšana, kad tas netiek izmantots.....	52
Displeja spilgtuma pielāgošana.....	53
Automātiskā taskbar (uzdevumjoslas) slēpšana .....	53
Citi tastatūras īsinājumaustiņi.....	54

### 4. nodaļa. Ieslēgšanas pašpārbaude (Power-On Self-Test (POST))

Ieslēgšanas pašpārbaude (Power-On Self-Test – POST).....	57
POST izmantošana, lai piekļūtu BIOS un veiktu Troubleshoot (Problēmu novēršanu).....	57
BIOS.....	57
Piekļuve BIOS .....	57
Jūsu sistēmas atkopšana.....	58
Atkopšanas opcijas izmantošana.....	59

## **Padomi un bieži uzdotie jautājumi**

Noderīgi padomi darbam ar klēpj datoru .....	61
Bieži uzdotie jautājumi par aparatūru .....	63
Bieži uzdotie jautājumi par programmatūru .....	66

## **Pielikumi**

Juridiskā informācija.....	69
Normatīvie paziņojumi .....	70

# Svarīga informācija

## AUTORTIESĪBU ATRUNA

Šo rokasgrāmatu, ieskaitot tajā aprakstītos produktus un programmatūru, nekādā veidā un ne ar kādiem līdzekļiem nedrīkst reproducēt, pārsūtīt, ierakstīt, saglabāt meklēšanas sistēmā vai tulkot jebkurā valodā (izņemot to dokumentāciju, ko pircējs saglabā dublējuma nolūkos) bez rakstiskas ASUSTeK COMPUTER INC ("ASUS") atļaujas.

ASUS nodrošina šo rokasgrāmatu "tādu, kāda tā ir" bez jebkādam tiesām vai netiesām garantijām, tostarp, bet neaprobežojoties ar netiesām garantijām, iegādes nosacījumiem vai piemērotību kādam noteiktam mērķim. ASUS, tā vadība, amatpersonas, darbinieki vai pārstāvji nekādā gadījumā neuzņemas atbildību ne par kādiem netiesīgiem, tiesīgiem, nejausīgiem vai izrietošiem bojājumiem (ieskaitot peļņas zaudējumus, komercdarbības slēgšanu, lietošanas neiespējamību vai datu zudumu, komercdarbības traucējumus un tamlīdzīgus zaudējumus), pat ja ASUS ir bijis informēts par šādu zaudējumu iespējamību, kas var rasties šajā rokasgrāmatā esošas kļūdas vai produkta bojājuma dēļ.

Produkti un uzņēmumu nosaukumi, kas minēti šajā rokasgrāmatā, var būt un var nebūt reģistrētas preču zīmes vai attiecīgo uzņēmumu autortiesības un ir lietoti tikai identifikēšanas vai paskaidrošanas nolūkos, lai ierīces īpašnieks tos saprastu, bet bez nodoma pārkāpt šīs tiesības.

Šajā rokasgrāmatā ietvertās tehniskās specifikācijas un informācija ir sniegta tikai informatīviem nolūkiem un var tikt mainīta jebkurā laikā bez iepriekšēja brīdinājuma. tā nav uztverama kā ASUS saistības. ASUS neuzņemas atbildību ne par kādām kļūdām vai neprecizitātēm, kas var būt sastopamas šajā rokasgrāmatā, tostarp tajā aprakstītajos produktos un programmatūrā.

Autortiesības © 2025 ASUSTeK COMPUTER INC. Visas tiesības aizsargātas.

## ATBILDĪBAS IEROBEŽOJUMS

Apstākļos, kas var rasties ASUS vai citu saistību nepildīšanas rezultātā, jums ir tiesības pieprasīt no ASUS zaudējumu segšanu. Tādā gadījumā neatkarīgi no pamatojuma, kura dēļ jums ir tiesības pieprasīt no ASUS zaudējumu segšanu, ASUS ir atbildīgs tikai par fiziskām traumām (ieskaitot nāvi) un kaitējumu nekustamajam īpašumam un personīgām materiālajam īpašumam vai jebkuriem citiem rēķinājam un tiesītajiem zaudējumiem, kas radušies šajos Garantijas nosacījumos noteikto likumīgo pienākumu nepildīšanas rezultātā katrā konkrētā produkta noteiktās līgumcenas apmērā. ASUS atbildība un atbildzināmais apjoms ir tikai līgumā noteiktie zaudējumi, kaitējums vai prasījumi un šajos Garantijas nosacījumos noteiktie atlīdzināmie zaudējumi vai pārkāpumi. Šis ierobežojums attiecas arī uz ASUS piegādātājiem un tālākpārdevējiem. Tā ir ASUS, tā piegādātāju un jūsu tālākpārdevēja maksimālā kolektīvā atbildība.

ASUS nekādā gadījumā neuzņemas atbildību par tālāk minēto: 1) trešās puses izvirzītajiem prasījumiem pret jums par zaudējumu segšanu; 2) jūsu dokumentācijas vai datu zaudējumi un bojājumu vai 3) speciāliem, nejausīgiem vai tiesīgiem zaudējumiem vai par jebkuriem no ekonomiskās darbības izrietošiem zaudējumiem (ieskaitot peļņas vai uzkrājumu zaudējumus), pat ja ASUS, tā piegādātāji vai jūsu tālākpārdevējs ir informēts par šādu apstākļu iespējamību.

## PIEJAMĪBAS PAZIŅOJUMS

ASUS ir apņēmis padarīt mūsu dokumentāciju pieejamu saskaņā ar Eiropas Parlamenta un Padomes Direktīvu (ES) 2019/882. Šis dokuments ir izstrādāts, lai atbilstu WCAG 2.1 (AA līmenis)/EN 301 549 prasībām un būtu pieejams ekrāna lasītājiem, piemēram, NVDA Screen Reader vai Microsoft Narrator.

## APKALPOŠANA UN ATBALSTS

Apmeklējiet mūsu daudzvalodu tīmekļa vietni <https://www.asus.com/support/>.

Lietotne MyASUS piedāvā dažādas atbalsta funkcijas, tostarp problēmu novēršanu, produktu veiktspējas optimizāciju, ASUS programmatūras integrāciju, kā arī palīdz sakārtot personīgo darbvirsnu un palielināt krātuves vietu. Lai uzzinātu vairāk, skatietieni <https://www.asus.com/support/FAQ/1038301/>.

## Par šo rokasgrāmatu

Šajā rokasgrāmatā sniegta informācija par klēpjdatora aparatūras un programmatūras funkcijām, kas aprakstītas tālākajās nodaļās.

### 1. nodaļa. Aparatūras uzstādīšana

Šajā nodaļā ir sniegta detalizēta informācija par klēpjdatora aparatūras komponentiem.

### 2. nodaļa. Klēpjdatora izmantošana

Šajā nodaļā ir izklāstīts, kā lietot dažādas klēpjdatora daļas.

### 3. nodaļa. Darbs ar Windows

Šajā nodaļā sniegts pārskats par operētājsistēmas Windows lietošanu klēpj datorā.

### 4. nodaļa. Ieslēgšanas pašpārbaude (Power-On Self-Test (POST))

Šajā nodaļā ir izklāstīts, kā lietot POST procesu, lai mainītu klēpjdatora iestatījumus.

### Padomi un bieži uzdotie jautājumi

Šajā sadaļā sniegta daži ieteicamie padomi, bieži uzdotie jautājumi par aparatūru un programmatūru, ko varat izmantot, lai uzturētu klēpj datoru un novērstu tā bieži sastopamās problēmas.

### Pielikumi

Šajā sadaļā ietverti klēpjdatora paziņojumi un paziņojumi par drošību.

## Šajā rokasgrāmatā izmantotie apzīmējumi

Lai iezīmētu galveno informāciju šajā lietotāja rokasgrāmatā, dažreiz teksts tiek parādīts tā, kā izklāstīts tālāk.

---

**SVARĪGI!** Šajā ziņojumā ietverta ļoti svarīga informācija, kas jāizpilda, lai pabeigtu uzdevumu.

---

---

**PIEZĪME.** Šajā ziņojumā ietverta papildinformācija un padomi, kas var palīdzēt izpildīt uzdevumus.

---

---

**BRĪDINĀJUMS!** Šajā ziņojumā ir ietverta svarīga informācija, kas jāievēro, lai saglabātu drošību, veicot noteiktus uzdevumus, un novērstu klēpjdatora datu un sastāvdaļu bojājumus.

---

## Noformējums

**Treknrakstā** teksts norāda izvēlni vai vienumu, kas jāizvēlas.

*Kursīvs* teksts norāda sadaļas, uz kurām varat atsaukties šajā rokasgrāmatā.

## Drošības pasākumi

### Klēpjdatora izmantošana

- Šo klēpj datoru drīkst lietot tikai vietās, kur apkārtējā temperatūra ir no 5 °C (41 °F) līdz 35 °C (95 °F).
- Skatiet strāvas parametru uzlīmi klēpj datora apakšā un pārliedcinieties, vai strāvas adapteris atbilst parametriem.
- Klēpj dators lietošanas vai akumulatora uzlādes laikā var sakarst. Lai novērstu sakaršanas radītas traumas, neturiet klēpj datoru klēpī vai jebkuras ķermeņa daļas tuvumā. Strādājot ar klēpj datoru, nenovietojiet to uz virsmas, kas var aizsegst ventilācijas atveres.
- Klēpj datoram nelietojiet bojātus strāvas vadus, papildierīces vai citas ārējās ierīces.
- Kad klēpj dators ir ieslēgts, nodrošiniet, lai pārnesšanas un lietošanas laikā neviens materiāls neaizsegtu gaisa ventilācijas atveres.
- Nelieciet klēpj datoru uz nelīdzenām un nestabilām darba virsmām.
- Šo klēpj datoru var laist cauri lidostas rentgenstaru iekārtām (ar ko pārbauda uz konveijera lentes uzliktus priekšmetus), bet to nedrīkst pakļaut magnētisko detektoru un magnētisko zižļu iedarbībai.
- Sazinieties ar aviokompāniju, lai uzzinātu, kādi ir saistītie pakalpojumi, kurus drīkst izmantot lidojuma laikā, un ierobežojumi, kas jāievēro, lidojuma laikā izmantojot klēpj datoru.

## Klēpjdatora kopšana

- Pirms klēpjdatora tīrīšanas atvienojiet to no maiņstrāvas tīkla un izņemiet akumulatoru (ja attiecināms). Izmantojiet tīru celulozes sūkli vai zamšādas drānu, kas samitrināta siltā ūdenī. Ar sausu drānu noņemiet no klēpjdatora visu lieko mitrumu. Lai neradītu īsslēgumu vai novērstu korozijas rašanos, neglabājiet šķidrumus tuvu šasijai vai tastatūras spraugām.
- Klēpjdatora tuvumā neizmantojiet spēcīgus šķīdinātājus, piemēram, atšķaidītājus, benzolu vai citas ķīmiskas vielas.
- Nenovietojiet uz klēpjdatora citus priekšmetus.
- Nepakļaujiet klēpj datoru spēcīgu magnētisko vai elektrisko lauku iedarbībai.
- Nepakļaujiet klēpj datoru šķidrumu, lietus vai mitruma iedarbībai un nelietojiet to šādā vidē.
- Nepakļaujiet klēpj datoru putekļu iedarbībai.
- Nelietojiet klēpj datoru blakus gāzes noplūdes vietām.
- Lai izvairītos no elektromagnētisko viļņu traucējumiem displeja panelī, pie klēpj datora novietojiet aktīvas elektroniskās ierīces.
- Neizmantojiet šo klēpj datoru kriptovalūtas ieguvei (lai iegūtu konvertējamu virtuālo valūtu, ir nepieciešams daudz enerģijas un laika) un/vai ar to saistītām darbībām.

## Pareiza utilizācija



Elektrisko un elektronisko iekārtu atkritumu (WEEE) direktīva (Direktīva 2012/19/ES) ir Eiropas Savienības tiesību akts, kura mērķis ir samazināt elektrisko un elektronisko ierīču ietekmi uz vidi. Tas uzliek ražotājiem pienākumu uzņemties atbildību par savu produktu dzīves cikla beigām, veicinot to savākšanu, apstrādi un pārstrādi, lai samazinātu atkritumus un veicinātu resursu atkārtotu izmantošanu. Nemest savu elektrisko un elektronisko aprīkojumu sadzīves atkritumos.

Pārsvītrotās pārvietojamās atkritumu tvertnes simbols uz produkta vai iepakojuma norāda, ka šo produktu (ieskaitot tajā esošās baterijas) nedrīkst izmest kopā ar mājsaimniecības atkritumiem. Lai novērstu iespējamo kaitējumu videi un cilvēku veselībai, jāizmanto savākšanas sistēma, lai atgrieztu, pārstrādātu un atgūtu elektrisko un elektronisko iekārtu atkritumus (WEEE). Šis produkts ir izstrādāts, lai nodrošinātu detaļu atkārtotu izmantošanu un atvieglotu noteiktu materiālu pārstrādi. Nepareiza utilizācija var radīt riskus, jo elektriskajās un elektroniskajās ierīcēs var būt bīstamas vielas, piemēram, svins, BFR un citas kaitīgas sastāvdaļas. Iepazīstieties ar vietējiem atsevišķās pārstrādes pakalpojumiem elektroniskajiem produktiem. (<https://esg.asus.com/en/circular-economy/resource-regeneration/global-take-back-service>)



Neizmetiet akumulatoru sadzīves atkritumos. Nosvītrotas atkritumu tvertnes simbols norāda, ka akumulatoru nedrīkst izmest sadzīves atkritumos.

# Akumulatora drošības informācija

## Akumulatora aizsardzība

- Ja akumulators bieži tiek uzlādēts augstā spriegumā, var tikt saīsināts akumulatora kalpošanas laiks. Lai aizsargātu akumulatoru, kad tas ir pilnībā uzlādēts, sistēma var pārtraukt uzlādi, kad akumulatora uzlādes līmenis ir no 90% līdz 100%.

---

**PIEZĪME.** Līmenis, kādā akumulators atsāk lādēšanu, parasti ir iestatīts no 90% līdz 99%. Faktiskā vērtība var atšķirties atkarībā no modeļa.

---

- Akumulatora uzlāde vai glabāšana augstā apkārtējās vides temperatūrā var izraisīt pastāvīgus akumulatora uzlādes līmeņa bojājumus un strauji saīsināt akumulatora kalpošanas laiku. Ja akumulatora temperatūra ir pārāk augsta, sistēma var samazināt akumulatora uzlādes līmeni vai pat apturēt akumulatora uzlādi, lai aizsargātu akumulatoru.
- Akumulatora uzlādes līmenis var samazināties pat tad, ja ierīce ir izslēgta un atvienota no maiņstrāvas. Tas ir normāli, jo sistēma joprojām patērē nelielu akumulatora enerģijas daudzumu.

## Standarta akumulatora apkope

- Ja ierīci ilgāku laiku neizmantos, gādājiet, lai akumulatora uzlādes līmenis ir 50%, pēc tam izslēdziet ierīci un atvienojiet maiņstrāvas barošanas bloku. Ik pēc trīs mēnešiem uzlādējiet akumulatoru līdz 50%, lai akumulators pārmērīgi neizlādētos un netiktu bojāts.
- Lai pagarinātu akumulatora kalpošanas laiku, neveiciet ilgstošu akumulatora uzlādi augstā spriegumā. Ja ierīcei pastāvīgi izmantojat maiņstrāvas padevi, nodrošiniet, lai akumulatora uzlādes līmenis vismaz reizi divās nedēļās būtu 50%. Jūs varat arī pielāgot akumulatora iestatījumus MyASUS, lai palīdzētu pagarināt akumulatora darbības laiku.
- Akumulatoru ieteicams glabāt temperatūrā no 5 °C (41 °F) līdz 35 °C (95 °F) ar 50% akumulatora uzlādes līmeni.
- Neatstājiet akumulatoru mitrās vietās. Pakļaušana mitras vides iedarbībai var paātrināt akumulatora izlādi. Zema temperatūra var sabojāt ķīmiskās vielas akumulatora iekšpusē, bet augsta temperatūra vai pārkaršana var izraisīt sprādzienu.
- Nenovietojiet ierīci vai akumulatoru pie radiatoriem, kamīna, krāsns, sildītājiem vai citiem siltuma avotiem, kuru temperatūra pārsniedz 60 °C (140 °F). Augstas temperatūras vide var izraisīt sprādzienu vai noplūdi, kā rezultātā var izcelties ugunsgrēks.

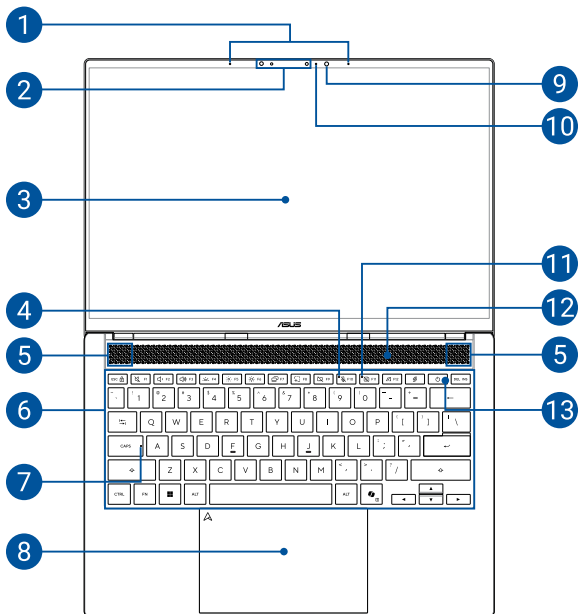
# ***1. nodaļa.***

## ***Aparatūras uzstādīšana***

# Klēpjdatora iepazīšana

## Skats no priekšpuses

**PIEZĪME.** Tastatūras izkārtojums var atšķirties atkarībā no reģiona vai valsts. Skats no priekšpuses arī var atšķirties atkarībā no klēpjdatora modeļa.



## 1. Virziena mikrofoni

Virziena mikrofoni nodrošina atbalss novēršanas, trokšņu slāpēšanas un staru kūļa veidošanas funkcijas, kas uzlabo balss atpazīšanu un audio ierakstu.

## 2. Kamera

Izmantojot šo iebūvēto kameru, ar klēpjdatora palīdzību var uzņemt fotoattēlus vai ierakstīt video.

### IR kamera

Iebūvētā IR kamera uzņem infrasarkanos attēlus sejas atpazīšanai un atbalsta Windows Hello.

---

**PIEZĪME.** Sarkanās krāsas IR LED mirgo, kamēr dati tiek nolasīti pirms pierakstīšanās, izmantojot Windows Hello sejas atpazīšanas funkciju.

---

### 3. Displeja panelis

Augstas izšķirtspējas displeja panelis nodrošina klēpj datorā lieliskas fotoattēlu, video un citu multivides failu skatīšanās funkcijas.

---

**Atruna.** Ilgstoša statisku vai liela kontrasta attēlu skatīšanās var radīt attēla noturību vai OLED displeja izdegšanu. ASUS klēpj datorā ar OLED displeju (konkrētiem modeļiem) samazina ierakstīšanas iespēju, iestatot Dark Mode (Tumšo režīmu) operētājsistēmā Windows kā noklusējumu un saīsinot dīkstāves laiku pirms ekrāna izslēgšanas. Lai pagarinātu OLED displeja darbības laiku, ieteicams aktivizēt animētu tumšā fona ekrānsaudzētāju un neiestatīt OLED displejam maksimālo spilgtumu.

---

**PIEZĪME.** Papildinformāciju skatiet šīs rokasgrāmatas sadaļā *Optimālie iestatījumi OLED displejiem*.

---

#### Skārienukrāna panelis (konkrētiem modeļiem)

Šis augstas izšķirtspējas skārienukrāna panelis nodrošina piezīmjdatorā lieliskas fotoattēlu, video un citu multivides failu skatīšanās funkcijas. Ar to varat arī darboties, izmantojot skārienukrāna žestus.

---

**PIEZĪME.** Detalizētāku informāciju skatiet šīs rokasgrāmatas sadaļā *Skārienukrāna paneļa izmantošana*.

---

#### 4. Indikators “Mikrofons izslēgts”

Kad mikrofons tiek izslēgts, iedegas šis indikators.

#### 5. Audio skaļruņi

Izmantojot iebūvētos audio skaļruņus, audio var klausīties tieši no klēpjatora. Audio funkcijas kontrolei tiek izmantota programmatūra.

#### 6. Tastatūra

Tastatūrai ir pilna izmēra QWERTY taustiņi ar ērtu iespēšanas dziļumu rakstīšanai. Tā arī nodrošina funkciju taustiņus, ar kuriem var ātri piekļūt Windows un kontrolēt citas multivides funkcijas.

---

**PIEZĪME.** Tastatūras izkārtojums atšķiras atkarībā no modeļa vai teritorijas.

---

#### 7. Burtslēga indikators

Šis indikators iedegas, kad ir aktivizēta burtslēga taustiņa funkcija. Izmantojot burtslēga taustiņu, ar klēpjatora tastatūru varat ievadīt lielos burtus (piemēram, A, B, C).

#### 8. Skārienpaliktnis

Skārienpaliktnis ļauj izmantot dažādus žestus, lai pārvietotos pa ekrānu, nodrošinot intuitīvu lietotāja pieredzi. Tas simulē arī parastas peles funkcijas.

---

**PIEZĪME.** Detalizētāku informāciju skatiet šīs rokasgrāmatas sadaļā *Skārienpaliktņa lietošana*.

---

## 9. **Apkārtējās gaismas sensors**

Apkārtējās gaismas sensors nosaka gaismas daudzumu apkārtējā vidē. Tas ļauj sistēmai automātiski pielāgot displeja spilgtumu atkarībā no apkārtējās gaismas stāvokļa.

### **Adaptīvs krāsu sensors**

Adaptīvais krāsu sensors automātiski pielāgo displeja paneļa krāsu temperatūru atbilstoši apkārtējam apgaismojuma līmenim.

---

**SVARĪGI!** Lūdzu, ņemiet vērā, ka apkārtējās gaismas sensors un adaptīvais krāsu sensors tiek atbalstīti tikai jaunākajā Microsoft Windows operētājsistēmā.

---

**PIEZĪME.** Adaptīvais krāsu sensors pēc noklusējuma ir atspējots. Lai iespējotu adaptīvo krāsu sensoru, palaidiet izvēlni Sākt un pēc tam dodieties uz **Settings (Iestatījumi) > System (Sistēma) > Display (Displejs)**.

---

## 10. **Kameras indikators**

Kameras indikators norāda uz to, ka iebūvētā kamera tiek lietota.

## 11. **Izslēgtas kameras indikators**

Šis indikators iedegas, kad kamera ir izslēgta.

## 12. Ventilācijas atveres

Ventilācijas atveres ļauj piezīmdatorā ieplūst aukstajam gaisam un karstajam gaisam izplūst no tā.

---

**BRĪDINĀJUMS!** Nodrošiniet, lai papīrs, grāmatas, drēbes, kabeli un citi objekti neaizsegto nevienu ventilācijas atveri, jo pretējā gadījumā var rasties pārkaršana.

---

## 13. Barošanas poga

Nospiediet barošanas pogu, lai ieslēgtu vai izslēgtu klēpj datoru. Nospiediet barošanas pogu, lai arī pārslēgtu klēpj datoru miega vai hibernācijas režīmā un ieslēgtu no miega vai hibernācijas režīma.

Ja klēpj dators nereaģē, nospiediet barošanas pogu un turiet to nospiestu vismaz desmit (10) sekundes, līdz klēpj dators izslēdzas.

## Apakšskats

---

**PIEZĪME.** Apakšskats var atšķirties atkarībā no modeļa.

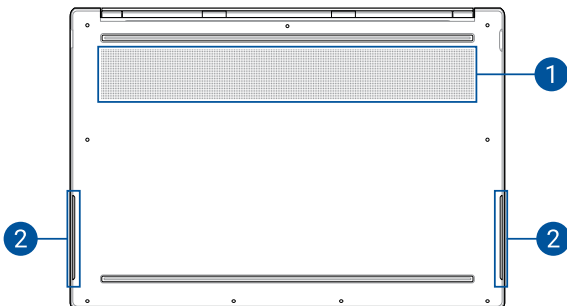
---

**BRĪDINĀJUMS!** Klēpjdators lietošanas vai akumulatora uzlādes laikā var sakarst. Lai novērstu sakaršanas radītas traumas, neturiet klēpj datoru klēpī vai jebkuras ķermeņa daļas tuvumā. Strādājot ar klēpj datoru, nenovietojiet to uz virsmas, kas var aizsegēt ventilācijas atveres.

---

### **SVARĪGI!**

- Akumulatora darba laiks ir atkarīgs no lietošanas veida un no klēpj datora tehniskajiem raksturlielumiem. Akumulators nav izjaucams.
  - Lai nodrošinātu optimālu saderību un uzticamību, iegādājieties sastāvdaļas tikai no pilnvarotiem mazumtirgotājiem. Ja jums nepieciešama palīdzība saistībā ar izstrādājuma apkalpošanu un atbilstošu izstrādājuma salikšanu un izjaukšanu, vērsieties ASUS apkalpošanas centrā vai pie pilnvarota mazumtirgotāja.
-



## 1. Ventilācijas atveres

Ventilācijas atveres ļauj piezīmjdatorā ieplūst aukstajam gaisam un karstajam gaisam izplūst no tā.

---

**BRĪDINĀJUMS!** Nodrošiniet, lai papīrs, grāmatas, drēbes, kabeli un citi objekti neaizsegtu nevienu ventilācijas atveri, jo pretējā gadījumā var rasties pārkaršana.

---

## 2. Audio skaļruņi

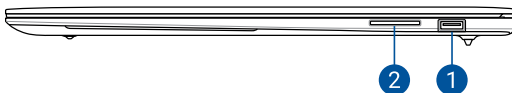
Izmantojot iebūvētos audio skaļruņus, audio var klausīties tieši no klēpjatora. Audio funkcijas kontrolei tiek izmantota programmatūra.

## Skats no labās puses

### 14" modelis



### 16" modelis



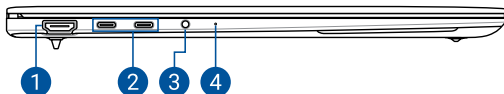
#### 1. **USB 3.2 Gen 2 pieslēgvietā**

Šī universālās seriālās kopnes 3.2 (USB 3.2) Gen 2 pieslēgvietā nodrošina pārsūtīšanas ātrumu līdz 10 Gbit/s un ir saderīga ar vecāku versiju USB 2.0.

#### 2. **Atmiņas karšu lasītājs**

Šis iebūvētais atmiņas karšu lasītājs atbalsta SD kartes formātus.

## Skats no kreisās puses



### 1. HDMI izejas pieslēgvietā

Šī pieslēgvietā ļauj nosūtīt audio un video signālus no klēpjdatora uz ar HDMI saderīgu ierīci, izmantojot HDMI kabeli.

## 2. USB4®/Power Delivery kombinētā pieslēgvietā

Šī USB4® (universālā seriālā kopne 4) pieslēgvietā nodrošina pārsūtīšanas ātrumu līdz 40 Gbit/s un ir saderīga ar vecāku versiju USB 2.0. Izmantojiet USB Type-C® adapteri, lai pievienotu piezīmjdatoru ārējam displejam. Izmantojiet komplektā iekļauto barošanas adapteri (ja pieejams) vai saderīgu adapteri, lai uzlādētu akumulatoru un nodrošinātu strāvas padevi jūsu piezīmjdatora.

---

**PIEZĪME.** Šīs pieslēgvietas pārsūtīšanas ātrums var atšķirties atkarībā no modeļa.

---

---

**BRĪDINĀJUMS!** Strāvas adapteris lietošanas laikā var kļūt karsts. Kad tas ir pievienots barošanas avotam, neapsedziet strāvas adapteri un turiet to attālāk no ķermeņa.

---

---

**SVARĪGI!** Pilnībā uzlādēt jūsu piezīmjdatora, izmantojot zema jaudas avotu, var aizņemt ilgāku laiku.

---

## 3. Austiņu/austiņu ar iebūvētu mikrofonu/mikrofona ligzda

Šai pieslēgvietai var pievienot skaļruņus vai austiņas. Varat arī izmantot šo pieslēgvietu, lai pievienotu austiņas ar iebūvētu mikrofonu vai ārēju mikrofonu.

#### 4. Divu krāsu akumulatora uzlādes indikators

Šī divu krāsu gaismas diode nodrošina akumulatora uzlādes statusa vizuālu rādījumu. Detalizētāku informāciju skatiet tabulā.

<b>Krāsa</b>	<b>Stāvoklis</b>
<b>Nepārtraukti balta</b>	Klēpjdatore ir pievienots strāvas avotam, un akumulatora uzlādes līmenis ir 100%.
<b>Nepārtraukti oranžs</b>	Klēpjdatore ir pieslēgts strāvas avotam, tā akumulators tiek uzlādēts, un akumulatora uzlādes līmenis ir no 0% līdz 99%.
<b>Mirgo oranža</b>	Klēpjdatore barošanu nodrošina akumulators un tā uzlādes līmenis ir mazāks par 10%.
<b>Izslēgts</b>	Klēpjdatore barošanu nodrošina akumulators un tā uzlādes līmenis ir no 10% līdz 100%.

## **2. nodaļa.**

### ***Klēpjdatora izmantošana***

## Darba sākšana

### Uzlādējiet savu klēpj datoru

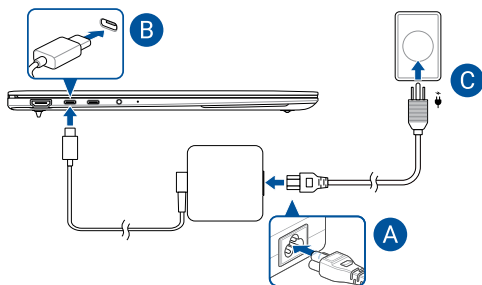
Lādējiet klēpj datoru **3 stundas**, pirms to pirmo reizi lietojat akumulatora režīmā.

- Savienojiet maiņstrāvas barošanas vadu ar maiņstrāvas/līdzstrāvas adapteri.
- Pieslēdziet līdzstrāvas barošanas savienotāju piezīmjdatora līdzstrāvas (DC) ievades pieslēgvietai.
- Iespraudiet maiņstrāvas adapteri 100 V ~ 240 V barošanas avotā.

---

**PIEZĪME.** Strāvas adaptera izskats var atšķirties atkarībā no modeļa un jūsu reģiona.

---



---

#### **SVARĪGI!**

Informācija par strāvas adapteri:

- Ievades spriegums: 100–240 V maiņstrāva
  - Ievades frekvence: 50–60 Hz
  - Nominālā izvades strāva: 3,4 A (68 W)
  - Nominālais izvades spriegums: 20 V
-

---

## **SVARĪGI!**

- Atrodiet klēpjdatora ievades/izvades vērtību marķējumu un pārliedcinieties, ka tā atbilst strāvas adaptera ievades/izvades vērtības informācijai. Dažiem klēpjdatu modeļiem var būt vairākas nominālās izvades strāvas, atkarībā no pieejamā SKU.
- Pirms klēpjdatu pirmās ieslēgšanas pārliedcinieties, ka klēpjdatu ir savienots ar strāvas adapteri. Vienmēr iespraudiet barošanas vadu sienas kontaktligzdā, neizmantojot pagarinātājus. Savai drošībai pieslēdziet šo ierīci tikai pareizi izemētai elektrības kontaktligzdai.
- Kontaktligzdai jābūt viegli pieejamai un klēpjdatu tuvumā.
- Lai atvienotu klēpjdatu no galvenā barošanas avota, atvienojiet klēpjdatu no strāvas kontaktligzdas.

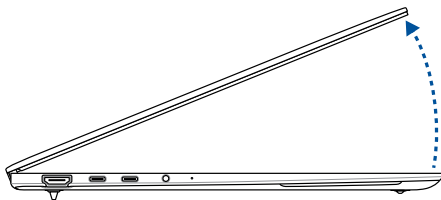
---

## **BRĪDINĀJUMS!**

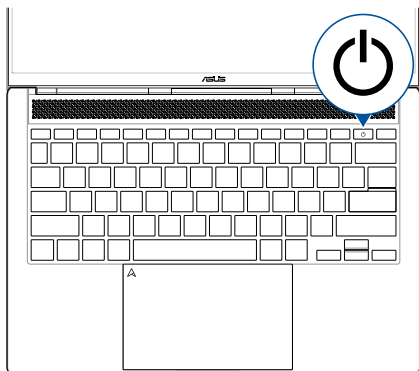
Izlasiet turpmākos klēpjdatu akumulatora piesardzības pasākumus:

- Tikai ASUS pilnvarotie tehniskie speciālisti drīkst izņemt ierīces iekšpusē esošo akumulatoru (attiecas tikai uz neizņemamiem akumulatoram).
- Šajā ierīcē izmantotais akumulators var aizdegties vai radīt ķīmiskus apdegumus, ja to izņem vai izjauc.
- Ievērojiet brīdinājuma marķējumus, lai nodrošinātu savu personīgo drošību.
- Sprādzienbīstamība, ja akumulators tiek nomainīts pret nepareiza tipa akumulatoru.
- Nemetiet uguni.
- Nekad nemēģiniet radīt klēpjdatu akumulatora īsslēgumu.
- Nekad nemēģiniet izjaukt un salikt akumulatoru (attiecas tikai uz neizņemamiem akumulatoram).
- Pārtrauciet lietošanu, ja tiek konstatēta noplūde.
- Akumulators un tā sastāvdaļas ir pareizi jāpārstrādā vai jāutilizē.
- Glabājiet akumulatoru un citas mazas detaļas bērniem nepieejamā vietā.

## Paceliet, lai atvērtu displeja paneli



## Nospiediet barošanas pogu

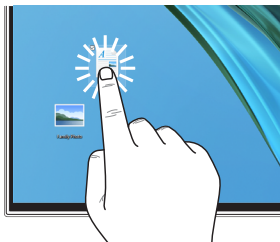


## Skārienekrāna paneļa lietošana (konkrētiem modeļiem)

Žesti jums palaist programmas un piekļūt jūsu piezīmjdatora iestatījumiem. Funkcijas var aktivizēt, izmantojot rokas žestus piezīmjdatora skārienekrāna panelī.

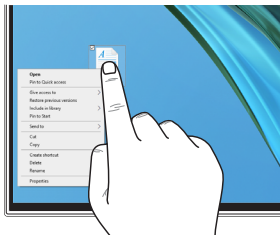
### Skāriens/dubultskāriens

Pieskarieties, lai atlasītu vienumu, un veiciet dubultpieskārienu, lai to atvērtu.



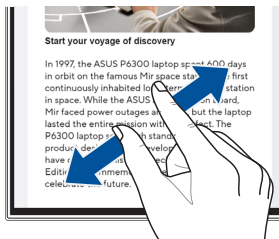
### Nospiest un turēt

Nospiediet un turiet, lai atvērtu labā klikšķa izvēlni.



## Tuvināt

Izpletiet divus pirkstus uz skārienekrāna panela.



## Tālināt

Satuviniet divus pirkstus uz skārienekrāna panela.



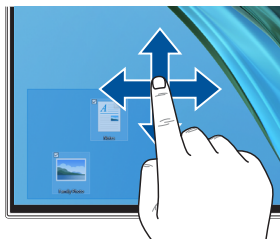
## Pirkstu slidināšana

Ritiniet ar pirkstu uz augšu vai uz leju, lai pārvietotos, un velciet ar pirkstu pa kreisi vai pa labi, lai pārvietotu ekrānu.



## Pavilkt un atlaist

Velciet, lai izveidotu atlasē lodziņu ap vairākiem vienumiem, pēc tam velciet un nometiet vienu, lai pārvietotu to uz jaunu atrašanās vietu.

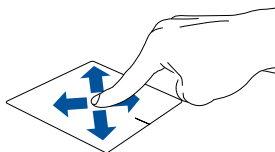


# Skārienpaliktņa izmantošana

## Žesti ar vienu pirkstu

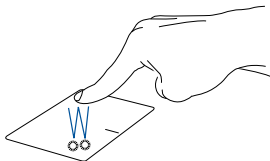
### Kursora kustināšana

Jūs varat pieskarties jebkurā vietā uz skārienpaliktņa, lai aktivizētu tā rādītāju, un pēc tam bīdīt pirkstu pa skārienpaliktņi, lai pārvietotu rādītāju.



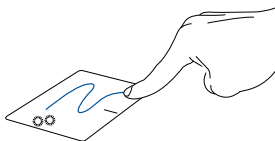
### Skāriens/dubultskāriens

Pieskarieties, lai atlasītu vienumu, un veiciet dubultpieskārienu, lai to atvērtu.



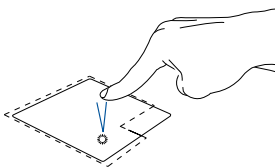
## Pavilk un atlaist

Dubultpieskarieties kādam elementam, tad velciet to pašu pirkstu, nepaceļot no skārienpaliktņa. Lai ieliktu elementu tā jaunajā atrašanās vietā, paceliet pirkstu no skārienpaliktņa.



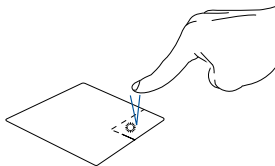
## Kreisais klikšķis

Noklikšķiniet, lai atlasītu vienumu, un veiciet dubultklikšķi, lai to atvērtu.



## Labais klikšķis

Uzklikšķiniet uz šīs pogas, lai atvērtu labā klikšķa izvēlni.



---

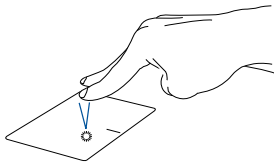
**PIEZĪME.** Raustītās līnijas iekšpusē esošās zonas attēlo peles kreisās pogas un peles labās pogas atrašanās vietu uz skārienpaliktņa.

---

## Žesti ar diviem pirkstiem

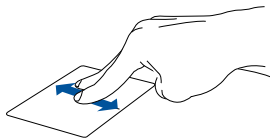
### Pieskarieties

Pieskarieties ar diviem pirkstiem pie skārienpaliktņa, lai modelētu labā klikšķa funkciju.



### Ritināšana ar diviem pirkstiem (augšup/lejup)

Velciet divus pirkstus, lai ritinātu uz augšu vai leju.



### Ritināšana ar diviem pirkstiem (pa kreisi/pa labi)

Velciet divus pirkstus, lai ritinātu pa kreisi vai pa labi.



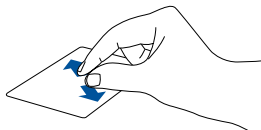
## Tālināt

Satuviniet divus pirkstus uz skārienpaneļa.



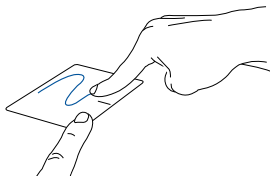
## Tuvināt

Izpletiet divus pirkstus uz skārienpaneļa.



## Pavilk un atlaist

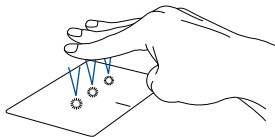
Izvēlieties elementu, pēc tam turiet nospiestu kreiso pogu. Izmantojot otru pirkstu, velciet uz skārienpaliktņa, lai pārvilktu elementu, paceliet pirkstu no pogas, lai atlaistu to.



## Žesti ar trim pirkstiem

### Pieskarities

Pieskarieties ar trim pirkstiem, lai palaistu funkciju, kuru izvēlējāties Settings (Iestatījumos).



### Vilkšana (pa kreisi/pa labi)

Ja atverat vairākas lietotnes, velciet trīs pirkstus pa kreisi vai pa labi, lai pārslēgtos starp šīm lietotnēm.



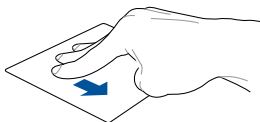
### **Velciet uz augšu**

Velciet augšup, lai parādītu visas pašlaik atvērtās lietotnes.



### **Velciet uz leju**

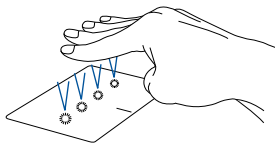
Velciet uz leju, lai uzrādītu darbvirsmu.



## **Žesti ar četriem pirkstiem**

### **Pieskarieties**

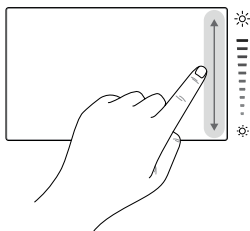
Pieskarieties ar četriem pirkstiem, lai palaistu funkciju, kuru izvēlējāties Settings (Iestatījumos).



## Skārienpaliktņa viedie žesti

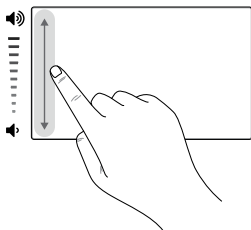
### Displeja spilgtuma pielāgošana

Velciet ar pirkstu uz augšu vai uz leju pa skārienpaliktņa labo malu, lai pielāgotu displeja spilgtumu.



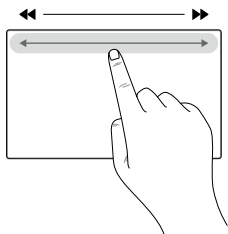
### Skājrūņa skaļuma pielāgošana

Velciet ar pirkstu uz augšu vai uz leju pa skārienpaliktņa kreiso malu, lai pielāgotu skājrūņa skaļumu.



## Ātra pārtīšana uz priekšu un atpakaļ

Velciet ar pirkstu pa kreisi vai pa labi gar skārienpaliktņa augšējo malu, lai ātri pārtītu uz priekšu vai atpakaļ.



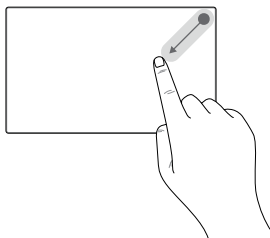
## ASUS ScreenXpert palaišana

Velciet ar pirkstu no augšējā labā stūra uz skārienpaliktņa centru, lai palaistu ASUS ScreenXpert.

---

**PIEZĪME.** Ja ASUS ScreenXpert nav instalēts, apmeklējiet Microsoft Store veikalā, lai lejupielādētu un instalētu ASUS ScreenXpert.

---



# Tastatūras izmantošana

## Karstie taustiņi

Ar klēpjdatora tastatūras karstajiem taustiņiem var aktivizēt tālāk aprakstītās komandas:



Ieslēgt vai izslēgt skaļruni



Samazināt skaļruņa skaļumu



Palielināt skaļruņa skaļumu



Palielināt tastatūras aizmugurapgaismojuma spilgtumu



Samazināt displeja spilgtumu



Palielināt displeja spilgtumu



Pārslēgt displeja režīmu

---

**PIEZĪME.** Pārlicinieties, ka otrs displejs ir savienots ar jūsu klēpj datoru.

---



Aktivizē ekrānšāviņa rīku



Iespējot vai atspējot skārienpaliktni



Ieslēdz vai izslēdz mikrofonu



Ieslēgt vai izslēgt kameru



Palaiž MyASUS



Palaidiet ASUS ScreenXpert

## Funkciju taustiņi

Lai aktivizētu <FN>+<ESC> vai atslēgtu funkciju taustiņus (F1-F12), nospiediet. Ja funkciju taustiņi ir iespējoti, varat arī piekļūt karstajiem taustiņiem, turot nospiestu <FN> kopā ar funkciju taustiņiem.

## Windows taustiņi



Windows taustiņš palaid Start izvēlni



vai



+



Menu taustiņš parāda nolaižamo izvēlni



Copilot poga palaiž Windows Copilot

---

**PIEZĪME.** Funkcijas pieejamība atšķiras atkarībā no valsts; skatiet šeit [aka.ms/WindowsAIFeatures](https://aka.ms/WindowsAIFeatures).

---

## **3. nodaļa.**

# ***Darbs ar Windows***

## Pirmreizējā palaišana

Pirmreizējās klēpjdzatora palaišanas laikā tiek uzrādīta virkne ekrānu, kas palīdzēs jums konfigurēt Windows operētājsistēmu.

Lai pirmo reizi palaistu klēpjdzatoru:

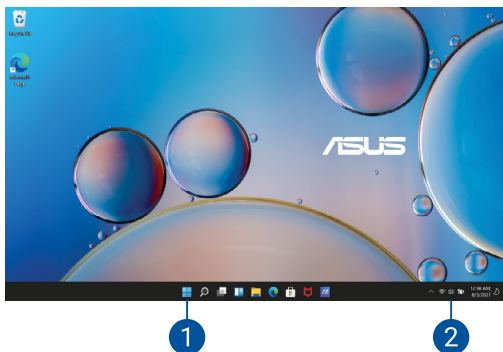
1. Nospiediet barošanas pogu, lai ieslēgtu klēpjdzatoru. Uzgaidiet dažas minūtes, līdz tiek parādīts iestatīšanas ekrāns.
2. Iestatīšanas ekrānā izvēlieties savu reģionu un valodu, kuru izmantosiet savā klēpjdzatorā.
3. Uzmanīgi izlasiet Licences līgumu, pēc tam izvēlieties **Accept (Pieņemt)**.
4. Sekojiet instrukcijām ekrānā, lai konfigurētu turpmākos pamatelementus:
  - Personalizēt
  - Pieslēgties tiešsaistei
  - Iestatījumi
  - Jūsu konts
5. Pēc pamatelementu konfigurēšanas Windows turpina instalēt jūsu lietotnes un vēlamos iestatījumus. Pārliecinieties, ka iestatīšanas procesa laikā jūsu klēpjdzators paliek ieslēgts.
6. Kad iestatīšanas process ir pabeigts, parādās Windows darbvirsma.

---

**PIEZĪME.** Šajā nodaļā iekļautie ekrānu uzņēmumi ir tikai paraugs.

---

# Windows darbvirsma



## 1. Start (Sākuma) izvēlne

Start (Sākuma) izvēlne ir galvenā vārteja uz jūsu klēpjdatora programmām, Windows lietotnēm, mapēm un iestatījumiem.

## 2. Action Center (Darbību centrs)

Action Center (Darbību centrs) apkopo paziņojumus no lietotnēm un piedāvā vienu vietu, kur jūs ar tām varat mijiedarboties.

# Savienojuma izveide ar bezvadu tīklu

## Wi-Fi

Pieklūstiet e-pastiem, sērfojiet Internetā un kopīgojiet lietotnes ar sociālo tīklu vietņu starpniecību, izmantojot klēpjatora Wi-Fi savienojumu.

---

**SVARĪGI! Airplane mode (Lidojuma režīms)** atslēdz šo funkciju. Pārliecinieties, ka **Airplane mode (Lidojuma režīms)** ir izslēgts pirms iespējojat sava klēpjatora Wi-Fi savienojumu.

---

## Pieslēgšanās Wi-Fi

Savienojiet savu klēpjatoru ar Wi-Fi tīklu, sekojot turpmākajiem soļiem:

1. Atveriet **Action Center (Darbību centrs)** no uzdevumjoslas.
2. Atlasiet **Wi-Fi** ikonu, lai iespējojiet Wi-Fi.
3. Izvēlieties piekļuves punktu no pieejamo Wi-Fi savienojumu saraksta.
4. Izvēlieties **Connect (Izveidot savienojumu)**, lai izveidotu tīkla savienojumu.

---

**PIEZĪME.** Lai aktivizētu Wi-Fi savienojumu, var tikt prasīts ievadīt drošības atslēgu.

---

## Bluetooth

Izmantojiet Bluetooth, lai atvieglotu bezvadu datu pārsūtīšanu ar citām ierīcēm, kurās ir aktivizēta Bluetooth funkcija.

---

**SVARĪGI! Airplane mode (Lidojuma režīms)** atslēdz šo funkciju. Pārlicinieties, ka **Airplane mode (Lidojuma režīms)** ir izslēgts pirms iespējojat savu klēpj datoru Bluetooth savienojumu.

---

### Pāra savienojuma izveide ar citām ierīcēm, kurās ir aktivizēta Bluetooth funkcija

Lai iespējotu datu pārsūtīšanu, klēpj dators ir jāsapāro ar citām ierīcēm, kurās ir iespējota Bluetooth funkcija. Savienojiet ierīces, veicot šādas darbības:

1. Atveriet **Action Center (Darbību centrs)** no uzdevumjoslas.
2. Atlasiet **Bluetooth** ikonu, lai ieslēgtu Bluetooth.
3. Atlasiet no saraksta ierīci, lai sapārotu savu klēpj datoru ar ierīci.

---

**PIEZĪME.** Dažām ierīcēm ar iespējotu Bluetooth funkciju jums var tikt lūgts ievadīt klēpj datora piekļuves kodu.

---

## Airplane mode (Lidojuma režīms)

Airplane mode (Lidojuma režīms) atspējo bezvadu sakarus, ļaujot jums droši izmantot savu klēpj datoru lidojuma laikā.

---

**PIEZĪME.** Sazinieties ar aviokompāniju, lai uzzinātu, kādi ir saistītie pakalpojumi, kurus drīkst izmantot lidojuma laikā, un ierobežojumi, kas jāievēro, lidojuma laikā izmantojot klēpj datoru.

---

## Airplane mode (Lidojuma režīma) ieslēgšana/izslēgšana

1. Atveriet **Action Center (Darbību centrs)** no uzdevumjoslas.
2. Atlasiet ikonu **Airplane mode (Lidojuma režīms)**, lai iespējotu vai atspējotu Airplane mode.

## Klēpjdatora izslēgšana

Atveriet izvēlni Sākt, pēc tam noklikšķiniet uz barošanas ikonas un izvēlieties **Shut down (Izslēgt)**.

---

**PIEZĪME.** Ja jūsu klēpjdatore nereaģē, nospiediet un turiet barošanas pogu vismaz desmit (10) sekundes, līdz klēpjdatore izslēdzas.

---

## Klēpjdatora iestatīšana miega režīmā

Atveriet izvēlni Sākt, pēc tam izvēlieties ikonu Power un atlasiet **Sleep (Miega)**.

---

**PIEZĪME.** Jūs varat arī pārslēgt savu klēpjdatore miega režīmā, vienreiz nospiežot barošanas pogu.

---

## Piezīmjdatora ievietošana zemākās jaudas režīmā

Lai piezīmjdatoru ievietotu zemākās jaudas režīmā:

1. Aktivizējiet ātro palaišanu:

Ar peles labo pogu noklikšķiniet uz ikonas Windows Start, atlasiet **Run (Palaist)** > ierakstiet: **powercfg.cpl** > noklikšķiniet uz **OK (Labi)** > **Choose what the power buttons do (Izvēlieties, ko paveikt ar jaudas pogām)** > **Change settings that are currently unavailable (Mainīt iestatījumus, kas pašlaik nav pieejami)** > atzīmējiet **Turn on fast startup (recommended) (Ieslēgt ātro palaišanu (ieteicams))** > noklikšķiniet uz **Save changes (Saglabāt izmaiņas)**.

2. Izslēdziet piezīmjdatoru:

Atveriet izvēlni Sākt, pēc tam noklikšķiniet uz barošanas ikonas un izvēlieties **Shut down (Izslēgt)**.

## MyASUS Splendid

MyASUS Splendid nodrošina, ka visi ASUS displeja paneļi uzrāda vienādas un precīzas krāsas. Lai pielāgotu displeja iestatījumus, papildus režīmam Normal (Normāls) varat atlasīt Vivid (Spilgts), Eye Care (Acu Aizsardzības) vai Manual (Manuāls).

- **Normal (Normāls):** Ar Gamma (Gammas) un Color (Krāsu) temperatūras korekcijas starpniecību attēla izvide no paneļa ir pēc iespējas tuvāka jūsu redzes uztverei. Modeļiem ar OLED paneļiem šis režīms atbilst TÜV Low Blue Light sertifikātam.
- **Vivid (Spilgts):** Šis režīms ļauj pielāgot attēla piesātinājumu, padarot to spilgtāku un dinamiskāku.
- **Manual (Manuāls):** Šis režīms ļauj pielāgot krāsu temperatūras vērtību savām vajadzībām, sākot no -50 līdz +50.
- **Eye Care (Acu Aizsardzības):** Šis režīms samazina zilās gaismas izstarošanu līdz pat 30 %, palīdzot aizsargāt acis.

1.–5. līmenis. Jo augstāks līmenis, jo vairāk samazinās zilās gaismas emisija. Modeļiem ar LCD paneļiem 5. līmenis ir optimizētais iestatījums un atbilst TÜV Low Blue Light sertifikātam.

Nemirgošanas tehnoloģija novērš monitora mirgošanas primāro iemeslu un novērš acu sasprindzinājumu.

---

**PIEZĪME.** Iespējojiet HDR zem **Settings (Iestatījumi) > System (Sistēma) > Display (Displejs)**, lai uzlabotu skatīšanās pieredzi ar savu OLED paneli (konkrētiem modeļiem), un atbilst TÜV Flicker Free sertifikātam.

---

Lūdzu, ievērojiet tālāk sniegtos padomus, lai mazinātu acu piepūli:

- Ja strādājat ilgu laiku, pavadiet kādu laiku prom no displeja. Pēc aptuveni 1 stundu ilga nepārtraukta darba pie datora ieteicams īss pārtraukums (vismaz 5 minūtes). Vairāki īsi un bieži pārtraukumi ir efektīvāki par vienu garu pārtraukumu.
- Lai izvairītos no acu piepūles un acu sausuma, periodiski atpūtiniet acis, koncentrējoties uz objektiem tālumā.
- Atkārtojiet šos vingrinājumus, lai mazinātu acu piepūli:

(1) Skatieties pārmaiņus augšup un lejup

(2) Lēnām grieziet acis

(3) Kustiniet acis pa diagonāli

Ja acu piepūle saglabājas, lūdzu, sazinieties ar ārstu.

- Augstas enerģijas zilā gaisma var izraisīt acu piepūli un AMD (Age-Related Macular Degeneration – ar vecumu saistīta makulas deģenerācija). Zilās gaismas filtrs par 30% (maks.) samazina kaitīgo zilo gaismu, lai izvairītos no CVS (Computer Vision Syndrome – datorlietotāju redzes sindroms).

## Optimālie iestatījumi OLED displejiem

Šie iestatījumi ir ieteicami, lai optimizētu vizuālo pieredzi, palielinātu akumulatora darbības laiku un pagarinātu OLED displeja darbību (konkrētiem modeļiem).

### Dark mode (Tumšā režīma) iespējošana

Dark Mode (Tumšais režīms) ir iespējots pēc noklusējuma. Lai pārbaudītu vai pielāgotu iestatījumus:

1. Atveriet izvēlni Start (Sākuma).
2. Atlasiet **Settings (Iestatījumi)** un atlasiet **Personalization (Personalizācija)**.
3. Atlasiet cilni **Colors (Krāsas)** un iestatiet **Choose your mode (Izvēlieties savu režīmu)** uz **Dark (Tumšs)**.

### Displeja izslēgšana, kad tas netiek izmantots

Iestatiet displeju, lai tas automātiski izslēgtos, kad netiek lietots. Lai pārbaudītu vai pielāgotu iestatījumus:

1. Atveriet izvēlni Start (Sākuma).
2. Atlasiet **Settings (Iestatījumi)** un atlasiet **System (Sistēma)**.
3. Atlasiet cilni **Power & battery (Barošana un akumulators)**, lai skatītu opcijas.

## Displeja spilgtuma pielāgošana

Lai pagarinātu OLED displeja kalpošanas laiku, ieslēdziet animētu tumša fona ekrānsaudzētāju un izvairieties no OLED displeja spilgtuma iestatīšanas uz maksimālo līmeni. Lai pārbaudītu vai pielāgotu iestatījumus:

1. Atveriet izvēlni Start (Sākuma).
2. Atlasiet **Settings (Iestatījumi)** un atlasiet **Personalization (Personalizācija)**.
3. Atlasiet cilni **Lock screen (Ekrāna bloķēšana)** tad atlasiet **Screen saver (Ekrānsaudzētājs)**, lai skatītu opcijas.

## Automātiskā taskbar (uzdevumjoslas) slēpšana

Lai ilgstošu laiku nerādītu uzdevumjoslu jūsu OLED displejā, iestatiet auto-hide the taskbar (automātisko uzdevumjoslas slēpšanu). Lai pielāgotu iestatījumus:

1. Atveriet izvēlni Start (Sākuma).
2. Atlasiet **Settings (Iestatījumi)** un atlasiet **Personalization (Personalizācija)**.
3. Atlasiet cilni **Taskbar (Uzdevumjosla)** tad iespējojiet **Automatically hide the taskbar (Automātiskā uzdevumjoslas slēpšana)**.

## Citi tastatūras īsinājumaustiņi

Izmantojot tastatūru, varat izmantot arī šādus īsinājumaustiņus, lai palīdzētu palaist lietotnes un vadīt sistēmu Windows.



Palaiž **Start** menu (**Sākuma izvēlni**)



Palaiž **Action Center** (**Darbību Centru**)



Palaiž darbvirsmu



Palaiž **File Explorer** (**Failu Pārlūku**)



Palaiž **Settings** (**Iestatījumus**)



Palaiž **Connect** (**Savienošanas**) paneli



Aktivizē ekrāna bloķēšanu



Minimizē visus pašlaik aktīvos logus



Palaiž **Search (Meklēšanu)**



Palaiž **Project (Projekta)** paneli



Atver **Run (Palaišanas)** logu



Atver **Accessibility (Pieejamību)**



Atver „Start” pogas konteksta izvēlni



Palaiž palielinošo ikonu un palielina ekrānskatu



Attālina savu ekrānu

**4. nodaļa.**  
**ieslēgšanas pašpārbaude**  
**(Power-On Self-Test (POST))**

## Ieslēgšanas pašpārbaude (Power-On Self-Test – POST)

POST (Power-On Self-Test - ieslēgšanas pašpārbaude) ir virkne ar programmatūru vadītu diagnostikas testu, kas tiek veikti, ieslēdzot vai restartējot klēpj datoru. Programmatūra, kas kontrolē POST, ir klēpj datora arhitektūras pastāvīga sastāvdaļa.

## POST izmantošana, lai piekļūtu BIOS un veiktu Troubleshoot (Problēmu novēršanu)

POST laikā varat piekļūt BIOS iestatījumiem vai palaist problēmu novēršanas iespējas, izmantojot klēpj datora funkciju taustiņus. Papildinformāciju skatiet tālāk.

## BIOS

BIOS (Basic Input and Output System – pamata ievades un izvades sistēma) klēpj datorā saglabā sistēmas aparatūras iestatījumus, kas nepieciešami sistēmas palaišanai.

BIOS noklusējuma iestatījumi attiecas uz lielāko daļu jūsu klēpj datora apstākļu. Nemainiet BIOS noklusējuma iestatījumus. Izņēmums ir šādi apstākļi:

- Sistēmas sāknēšanas laikā ekrānā tiek parādīts kļūdas ziņojums un tiek prasīts veikt BIOS iestatīšanu.
- Esat instalējis jaunu sistēmas komponentu, kuram nepieciešami papildu BIOS iestatījumi vai atjauninājumi.

---

**BRĪDINĀJUMS!** Nepiemērotu BIOS iestatījumu izmantošana var izraisīt sistēmas nestabilitāti vai sāknēšanas kļūmi. Mēs stingri iesakām BIOS iestatījumus mainīt tikai apmācītam servisa personālam.

---

## Piekļuve BIOS

Pārstartējiet klēpj datoru un pēc tam POST laikā nospiediet <F2>.

## Jūsu sistēmas atkopšana

Izmantojot klēpjdatora atkopšanas opcijas, varat atjaunot sistēmu sākotnējā stāvoklī vai vienkārši atsvaidzināt tās iestatījumus, lai uzlabotu veiktspēju.

---

### SVARĪGI!

- Dublējiet visus savu datu failus, pirms veicat jebkādas klēpjdatora atkopšanas opcijas.
- Piefiksējiet svarīgus personalizētus iestatījumus, piemēram, tīkla iestatījumus, lietotājevārdus un paroles, lai izvairītos no datu zuduma.
- Pārliecinieties, ka jūsu klēpjdators ir pievienots strāvas avotam, pirms atiestatāt sistēmu.

---

Operētājsistēmā Windows var izmantot jebkuru no šīm atkopšanas iespējām:

- **Keep my files (Saglabāt manus failus)** – šī opcija ļauj atjaunot klēpjdatoru, neietekmējot personiskos failus (fotoattēlus, mūziku, videoklipus, dokumentus).

Izmantojot šo opciju, varat atjaunot klēpjdatora noklusējuma iestatījumus un izdzēst citas instalētās lietotnes.

- **Remove everything (Noņemt visu)** – šī opcija atjauno klēpjdatora rūpnīcas iestatījumus. Pirms šīs opcijas izmantošanas jums ir jādublē savi dati.

- **Advanced startup (Uzlabota palaišana)** – izmantojot šo opciju, klēpj datorā varat veikt citas uzlabotas atkopšanas iespējas, piemēram:
  - Palaist klēpj datoru, izmantojot USB disku, tīkla savienojumu vai Windows atkopšanas DVD.
  - Izmantojot **Troubleshoot (Problēmu novēršana)**, aktivizējiet kādu no šīm uzlabotajām atkopšanas iespējām: Startup Repair (palaišanas remonts), Uninstall Updates (atjauninājumu atinstalēšana), Startup Settings (palaišanas iestatījumi), UEFI Firmware Settings (UEFI programmaparatūras iestatījumi), Command Prompt (komandu uzvedne), System Restore (sistēmas atjaunošana) un System Image Recovery (sistēmas attēla atkopšana).

## Atkopšanas opcijas izmantošana

Palaidiet **Settings (Iestatījumi)** un izvēlieties **System (Sistēma) > Recovery (Atkopšana)**, pēc tam izvēlieties atkopšanas opciju, kuru vēlaties veikt.

## ***Padomi un bieži uzdotie jautājumi***

## Noderīgi padomi darbam ar klēpj datoru

Lai pēc iespējas optimālāk izmantotu savu klēpj datoru, uzturētu tā sistēmas veiktspēju un nodrošinātu savu datu drošību, rīkojieties atbilstoši tālāk sniegtajiem padomiem.

- Regulāri atjauniniet operētājsistēmu Windows, lai lietotnes vienmēr izmantotu jaunākos drošības iestatījumus.
- Atjauniniet MyASUS, lai nodrošinātu ASUS ekskluzīvo lietotņu, draiveru un utilītprogrammu jaunākos iestatījumus.
- Datu aizsardzībai izmantojiet pretvīrusu programmatūru un regulāri to atjauniniet.
- Izņemot gadījumus, kad tas ir nepieciešams, atturieties no klēpj datora piespiedu izslēgšanas.
- Vienmēr dublējiet savus datus un izveidojiet datu dublējumkopijas ārējā atmiņas ierīcē.
- Ja neizmantojat klēpj datoru ilgāku laiku, pārliecinieties, ka akumulatora uzlādes līmenis ir 50%, un pēc tam izslēdziet klēpj datoru un atvienojiet maiņstrāvas barošanas bloku.
- Ja jūs pastāvīgi izmantojat maiņstrāvas barošanu savam klēpj datoram, pārliecinieties, ka vismaz reizi divās nedēļās izlādējat akumulatoru līdz 50%. Jūs varat arī pielāgot akumulatora iestatījumus MyASUS, lai palīdzētu pagarināt akumulatora darbības laiku.

- Pirms klēpdatora atiestatīšanas atvienojiet visas ārējās ierīces un nodrošiniet, lai jūsu rīcībā būtu tālāk norādītie vienumi:
  - Operētājsistēmas un instalēto lietotņu produkta atslēgas
  - Datu dublējumkopijas
  - Pieteikšanās ID un parole
  - Interneta savienojuma informācija
- Lai novērstu problēmas un skatītu bieži uzdotos jautājumus, apmeklējiet mūsu atbalsta vietni:  
<https://www.asus.com/support>.

## Bieži uzdotie jautājumi par aparatūru

### 1. Kad ieslēdzu savu klēpj datoru, parādās melns vai dažkārt krāsains punkts. Kā rīkoties?

Šādi punkti ir parasta parādība un tiem nevajadzētu ietekmēt jūsu sistēmas veiktspēju. Ja šī parādība atkārtojas un sāk ietekmēt sistēmas veiktspēju, vērsieties pilnvarotā ASUS klientu apkalpošanas centrā.

### 2. Displeja panelī attēlotās krāsas un spilgtums nav vienmērīgi. Kā to novērst?

Displeja paneļa attēlotās krāsas un spilgtumu var ietekmēt skatīšanas leņķis un klēpj datora novietojums. Displeja attēlotās krāsas un spilgtums arī var atšķirties atkarībā no klēpj datora modeļa. Lai pielāgotu displeja paneļa izskatu, varat izmantot funkciju taustiņus un displeja iestatījumus.

### 3. Kā varu maksimāli paātrināt klēpj datora akumulatora kalpošanas laiku?

Varat rīkoties atbilstoši tālāk sniegtajiem norādījumiem.

- Pielāgojiet displeja spilgtumu, izmantojot funkciju taustiņus.
- Ja neizmantojat nevienu Wi-Fi savienojumu, pārslēdziet sistēmu darbībai **Airplane mode (Lidojuma režīms)**.
- Atvienojiet nelietotās USB ierīces.
- Aizveriet dotajā brīdī nelietotās lietojumprogrammas, it īpaši tās, kuras izmanto pārāk daudz sistēmas atmiņas.

**4. Akumulatora uzlādes indikators netiek izgaismots. Kas noticis?**

- Pārbaudiet, vai strāvas adapteris vai akumulators ir pievienots pareizi. Varat arī atvienot strāvas adapteri un akumulatoru, nogaidīt kādu minūti un no jauna tos pievienot elektroapgādes tīkla kontaktligzdai un klēpj datoram.
- Ja šī problēma joprojām pastāv, sazinieties ar tuvāko ASUS klientu apkalpošanas centru, lai saņemtu palīdzību.

**5. Kādēļ skārienpaliktnis nedarbojas?**

Lai iespējotu skārienpaliktni, nospiediet <F9>.

**6. Atskaņojot audio un video failus, kādēļ nav dzirdama skaņa no klēpj datora audio skaļruņiem?**

Varat rīkoties atbilstoši tālāk sniegtajiem norādījumiem.

- Lai palielinātu skaļumu, nospiediet <F3>.
- Pārbaudiet, vai nav izslēgta skaļruņu skaņa.
- Pārbaudiet, vai klēpj datoram ir pievienots austiņu kontaktspraudnis un atvienojiet to.

**7. Kā rīkoties, ja tiek nozaudēts klēpjdatora strāvas adapteris vai akumulators pārtrauc darboties?**

Lai saņemtu palīdzību, sazinieties ar vietējo ASUS servisa centru.

**8. Nav iespējams pareizi rakstīt ar klēpjdatora tastatūru, jo kursorš nepārtraukti kustās. Kā rīkoties?**

Nodrošiniet, lai nekas nejauši nepieskartos skārienpaliktnim, kamēr rakstāt ar tastatūru. Varat arī atspējot skārienpaliktni, nospiežot <F9>.

## Bieži uzdotie jautājumi par programmatūru

### 1. Kad ieslēdzu klēpj datoru, barošanas indikators tiek izgaismots, bet ekrānā nekas neparādās. Kā to novērst?

Varat rīkoties atbilstoši tālāk sniegtajiem norādījumiem.

- Veiciet klēpj datora piespiedu izslēgšanu, turot nospiestu barošanas pogu vismaz desmit (10) sekunžu ilgumā. Pārbaudiet, vai barošanas bloks un akumulators ir ievietots pareizi, un pēc tam ieslēdziet klēpj datoru.
- Ja šī problēma joprojām pastāv, sazinieties ar tuvāko ASUS klientu apkalpošanas centru, lai saņemtu palīdzību.

### 2. Kā rīkoties, ja ekrānā tiek rādīts šāds ziņojums: "Remove disks or other media. Press any key to restart." (Noņemiet diskus vai citus datu nesējus. Nospiediet jebkuru taustiņu, lai restartētu.)?

Varat rīkoties atbilstoši tālāk sniegtajiem norādījumiem.

- Noņemiet visas pievienotās USB ierīces un pēc tam pārstartējiet klēpj datoru.
- Ja optiskajā diskdzinī ir ievietots disks, izņemiet to un tad pārstartējiet klēpj datoru.
- Ja šī problēma joprojām pastāv, jūsu klēpj datoram, iespējams, ir ar krātuvi saistīta problēma. Lai saņemtu palīdzību, sazinieties ar vietējo ASUS servisa centru.

**3. Mans klēpjdatordators sāknējas lēnāk nekā parasti un operētājsistēmas darbībā ir aiztures. Kā to novērst?**

Izdzēsiet tās lietojumprogrammas, kas instalētas nesēn vai kuras nebija iekļautas jūsu operētājsistēmas komplektācijā, un pārstartējiet sistēmu.

**4. Klēpjdatordators netiek sāknēts. Kā to novērst?**

Varat rīkoties atbilstoši tālāk sniegtajiem norādījumiem.

- Noņemiet visas klēpjdatordatoram pievienotās ierīces un pēc tam pārstartējiet sistēmu.
- Ja šī problēma joprojām pastāv, sazinieties ar tuvāko ASUS klientu apkalpošanas centru, lai saņemtu palīdzību.

**5. Kāpēc nevaru klēpjdatordatoru pamodināt no miega režīma?**

- Lai atgrieztos stāvoklī pirms pārslēgšanas miega režīmā, ir jānospiež barošanas poga.
- Iespējams, sistēma ir pilnībā iztērējusi akumulatora jaudu. Pievienojiet barošanas bloku klēpjdatordatoram un elektrotīkla kontaktligzdai un pēc tam nospiediet barošanas pogu.

Ja rodas citi jautājumi, skatiet <https://www.asus.com/support/FAQ/1045091/>, lai novērstu problēmas.

***Pielikumi***

## Juridiskā informācija

### Access Advance patenta paziņojums



# Normatīvie paziņojumi

## Paziņojums par traucējumu atbilstību Federālās Sakaru komisijas (FCC) prasībām

Šī ierīce atbilst FCC noteikumu 15. pantā noteiktajām prasībām. Uz ierīces darbību attiecas arī tālāk minētie nosacījumi:

- Šī ierīce nedrīkst izraisīt kaitīgus traucējumus.
- Šai ierīcei ir jāakceptē visi uztvertie traucējumi, tai skaitā traucējumi, kas var izraisīt nevēlamu darbību.

Šī ierīce ir pārbaudīta un ir noteikta tās atbilstība ierobežojumiem, kas attiecināmi uz B kategorijas digitālajām ierīcēm atbilstoši FCC (Federal Communications Commission - Federālās Sakaru komisijas) noteikumu 15. pantā noteiktajām prasībām. Šo ierobežojumu mērķis ir nodrošināt efektīvu aizsardzību pret kaitīgiem traucējumiem dzīvojamā vidē. Šī ierīce ģenerē, izmanto un var izstarot radiofrekvenču enerģiju, kā arī, ja šī ierīce netiek uzstādīta un darbināta atbilstoši sniegtajiem norādījumiem, var tikt izraisīti kaitīgi radiosakaru traucējumi. Tomēr nevar garantēt, ka traucējumi neradīsies konkrētā konfigurācijā. Ja šī ierīce rada kaitīgus radio vai televīzijas signāla uztveršanas traucējumus, kuru klātbūtni var noteikt, ierīci izslēdzot un ieslēdzot no jauna, lietotājam tiek ieteikts mēģināt novērst šos traucējumus, veicot vienu vai vairākus no tālāk minētajiem pasākumiem.

- Pārorientējiet uztverošo antenu vai mainiet tās novietojumu.
- Palieliniet distanci starp šo ierīci un uztvērēju.
- Pievienojiet šo ierīci kontaktligzdai, kas neatrodas vienā kontūrā ar kontaktligzdu, kurai pievienots uztvērējs.
- Lai saņemtu palīdzību, vērsieties pie izplatītāja vai kompetenta radio/TV tehniskā speciālista.

---

**BRĪDINĀJUMS!** Ekranēta barošanas vada izmantošana ir obligāta, lai atbilstu FCC noteiktajiem emisiju ierobežojumiem un novērstu radio un televīzijas signāla uztveršanas traucējumu izraisīšanu tuvākajā apkārtnē. Ir būtiski svarīgi, lai tiktu izmantots tikai komplektācijā iekļautais barošanas vads. Lai šai ierīcei pievienotu ievadizvadierīces, jāizmanto tikai ekranēti kabeļi. Jūs esat brīdināts, ka izmaiņu vai modifikāciju, kuras nav tieši apstiprinājuši par atbilstību atbildīgā puse, gadījumā var tikt anulēts jūsu pilnvarojums darbināt šo ierīci.

---

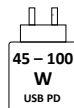
(Drukāts no Federālo noteikumu kodeksa izdevuma Code of Federal Regulations #47, part 15.193, 1993. Washington DC: Office of the Federal Register, National Archives and Records Administration, U.S. Government Printing Office.)

## Informācija par radiofrekvences iedarbību saskaņā ar FCC

Šī ierīce atbilst valdības noteiktajām prasībām attiecībā uz radioviļņu iedarbību. Šī ierīce ir projektēta un izgatavota, lai netiktu pārsniegti ASV Federālās Sakaru komisijas noteiktie emisiju ierobežojumi, kas attiecināmi uz radiofrekvenču (RF) enerģijas iedarbību. Iedarbības standartā izmantotā mērvienība ir īpatnējās absorbcijas ātrums (Specific Absorption Rate – SAR). FCC noteiktais īpatnējā absorbcijas ātruma ierobežojums ir 1,6 W/kg. Īpatnējā absorbcijas ātruma pārbaudēm tiek izmantotas FCC akceptētās standarta darba pozīcijas, elektriskās utilitātes tehnoloģijai (EUT) pārraidot ar norādīto jaudas līmeni dažādos kanālos. Šī ierīce ir saņēmusi FCC aprikojuma pilnvarojumu, jo visi ziņotie SAR līmeņi ir novērtēti kā atbilstoši FCC vadlīnijām par radiofrekvences iedarbību. Šīs ierīces SAR informācija ir reģistrēta FCC un pieejama vietnes [www.fcc.gov/oet/ea/fccid](http://www.fcc.gov/oet/ea/fccid) sadaļā Display Grant (Piešķiruma attēlošana).

## USB PD ātrā uzlāde

Lai sasniegtu maksimālo uzlādes ātrumu, lādētāja piegādātajai jaudai ir jābūt no vismaz 45 vatiem, kas nepieciešami radio aprīkojumam, un ne vairāk kā 100 vati.



\* Augstāk ir ES regulu apraksts (Radioiekārtu direktīva). Lai sistēmas veiktspēja būtu optimāla, izmantojiet strāvas adapteri ar izvades vērtību vismaz 65 W.

## UL (Underwriters Laboratories) paziņojumi par drošību

Atbilstība standartam UL 1459, kas attiecas uz telekomunikāciju (telefonijas) aprīkojumu, kas paredzēts elektriskam savienojumam ar telekomunikāciju tīklu, kura darba spriegums starp fāzi un zemi nepārsniedz 200 V (pīķis), 300 V (amplitūda) un 105 V rms, un ir uzstādīts vai tiek ekspluatēts atbilstoši ASV Valsts elektrotehnikas standartu kodeksam (NFPA 70).

Izmantojot klēpjdatora modemu, vienmēr ir jāievēro vispārīgi drošības pasākumi, ieskaitot tālāk norādītos, lai samazinātu aizdegšanās, elektrotriecienu un personu traumu izraisīšanas risku.

- Klēpjdatoru NEDRĪKST lietot ūdens tuvumā, piemēram, pie vannas, mazgājamās bļodas vai virtuves izlietnes, kā arī mitrā pagrabā vai peldbaseina tuvumā.
- Klēpjdatoru NEDRĪKST lietot pērķona negaisa laikā. Zibens var izraisīt elektrotriecienu risku.
- Klēpjdatoru NEDRĪKST izmantot gāzes noplūdes tuvumā.

Nepieciešams atbilstībai standartam UL 1642, kas attiecas uz primārajām (neuzlādējamām) un sekundārajām (uzlādējamām) litija baterijām un akumulatoriem, kas paredzēti kā izstrādājumu barošanas avoti. Šajos akumulatoros un baterijās ietilpst metālisks litijs, litija sakausējums vai litija joni, un tie var sastāvēt no vienas elektroķīmiskas šūnas vai vairākām šūnām, kas savienotas virknē vai paralēli, vai arī abējādi, un pārvērš ķīmisko enerģiju elektroenerģijā, izmantojot neatgriezenisku vai atgriezenisku ķīmisku reakciju.

- No klēpjdatora akumulatora NEDRĪKST atbrīvojies, to sadedzinot, jo pretējā gadījumā tas var uzsprāgt. Lai samazinātu personu traumu, aizdegšanās vai eksplozijas risku, skatiet vietējos attiecināmos noteikumus, lai uzzinātu konkrētus norādījumus par utilizāciju.
- Lai samazinātu miesas bojājumu, aizdegšanās vai eksplozijas risku, NEDRĪKST izmantot citām ierīcēm paredzētus strāvas adapterus un akumulatorus. Izmantojiet tikai UL sertificētus strāvas adapterus un akumulatorus, kurus nodrošina ražotājs vai pilnvaroti mazumtirgotāji.

## Drošības prasības attiecībā uz barošanu

Produktiem ar strāvas stipruma nominālo vērtību līdz 6 A un svaru, kas pārsniedz 3 kg, jāizmanto apstiprināti strāvas vadi, kuru parametri ir vienādi ar vai pārsniedz: H05VV-F, 3G, 0,75 mm<sup>2</sup> vai H05VV-F, 2G, 0,75 mm<sup>2</sup>.

## Paziņojumi par televīziju

Paziņojums CATV sistēmas uzstādītājam. Kabeļu sadales sistēmai jābūt saņemtai atbilstoši ANSI/NFPA 70, ASV NEC (National Electrical Code – valsts elektrotehnikas standartu kodeksam), it īpaši atbilstoši prasībām, kas noteiktas sadaļā Section 820.93 (Koaksiāla kabeļa ārējā ekranējuma zemējums) – veicot uzstādīšanu, koaksiāla kabeļa ekranējumam jātiek savienotam ar saņemējumu pie ēkas ieejas.

## Korporācijas Macrovision paziņojums par izstrādājumu

Šajā izstrādājumā ir ietverta autortiesību aizsardzības tehnoloģija, kuras aizsardzību nodrošina noteikti ASV reģistrēti patenti un citas intelektuālā īpašuma tiesības, kuras pieder korporācijai Macrovision un citiem tiesību īpašniekiem. Lai izmantotu šo autortiesību aizsardzības tehnoloģiju, ir nepieciešams korporācijas Macrovision pilnvarojums, un tā ir paredzēta tikai izmantošanai mājas apstākļos un citos ierobežotās skatīšanas apstākļos, *izņemot gadījumus, kad korporācija Macrovision pilnvaro atšķirīgu izmantošanu*. Ir aizliegts veikt reverso inženieriju vai izjaukšanu.

## Paziņojums par pārklājumu

---

**SVARĪGI!** Lai nodrošinātu elektroizolāciju un elektrodrošību, ierīcei ir izolējošs pārklājums, izņemot zonas, kur atrodas ievadizvades pieslēgvietas.

---

## Dzirdes bojājumu profilakse

Lai izvairītos no dzirdes bojājumu izraisīšanas, izvairieties no ilgstošas klausīšanās ar augstu skaļuma līmeni.



## Uz ziemeļvalstīm attiecināmie brīdinājumi par litiju (attiecībā uz litija jonu baterijām/akumulātoriem)

CAUTION! Danger of explosion if battery is incorrectly replaced. Replace only with the same or equivalent type recommended by the manufacturer. Dispose of used batteries according to the manufacturer's instructions. (English)

ATTENZIONE! Rischio di esplosione della batteria se sostituita in modo errato. Sostituire la batteria con un una di tipo uguale o equivalente consigliata dalla fabbrica. Non disperdere le batterie nell'ambiente. (Italian)

VORSICHT! Explosionsgefahr bei unsachgemäßen Austausch der Batterie. Ersatz nur durch denselben oder einem vom Hersteller empfohlenem ähnlichen Typ. Entsorgung gebrauchter Batterien nach Angaben des Herstellers. (German)

ADVARSEL! Lithiumbatteri - Eksplosionsfare ved fejlagtig håndtering. Udskiftning må kun ske med batteri af samme fabrikat og type. Levér det brugte batteri tilbage til leverandøren. (Danish)

WARNING! Explosionsfara vid felaktigt batteritype. Använd samma batterityp eller en ekvivalent typ som rekommenderas av apparattillverkaren. Kassera använt batteri enligt fabrikantens instruktion. (Swedish)

VAROITUS! Paristo voi räjähtää, jos se on virheellisesti asennettu. Vaihda paristo ainoastaan laitevalmistajan suosittellemaan tyyppiin. Hävitä käytetty paristo valmistajan ohjeiden mukaisesti. (Finnish)

ATTENTION! Danger d'explosion si la batterie n'est pas correctement remplacée. Remplacer uniquement avec une batterie de type semblable ou équivalent, recommandée par le fabricant. Jeter les batteries usagées conformément aux instructions du fabricant. (French)

ADVARSEL! Eksplosjonsfare ved feilaktig skifte av batteri. Benytt samme batteritype eller en tilsvarende type anbefalt av apparatfabrikanten. Brukte batterier kasseres i henhold til fabrikantens instruksjoner. (Norwegian)

標準品以外の使用は、危険の元になります。交換品を使用する場合、製造者に指定されるものを使って下さい。製造者の指示に従って処理して下さい。(Japanese)

ВНИМАНИЕ! При замене аккумулятора на аккумулятор иного типа возможно его возгорание. Утилизируйте аккумулятор в соответствии с инструкциями производителя. (Russian)

## Produktu vides aizsardzības noteikumu atbilstības deklarācija

ASUS produktu izstrādē un ražošanā tiek ievēroti vides aizsardzības pamatprincipi un tiek nodrošināta ASUS produktu visa dzīves cikla atbilstība globālajiem vides aizsardzības noteikumiem. Turklāt ASUS sniedz nepieciešamo informāciju atbilstoši noteikumiem.

Informācijas izpaušana, kas ir saistoša uzņēmumam ASUS atbilstoši noteikumiem, ir pieejama vietnē <https://esg.asus.com/Compliance.htm>.

### ES REACH un 33. pants

Saskaņā ar REACH (Registration, Evaluation, Authorization, and Restriction of Chemicals – Ķīmikāliju reģistrēšana, vērtēšana, licencēšana un ierobežošana) tiesisko regulējumu mēs publicējam mūsu produktos iekļautās ķīmiskās vielas ASUS REACH vietnē <https://esg.asus.com/Compliance.htm>.

### ES RoHS

Šis produkts atbilst ES RoHS direktīvai. Papildinformāciju skatiet vietnē <https://esg.asus.com/Compliance.htm>.

## ASUS otrreizējās pārstrādes/nolietoto ierīču savākšanas pakalpojumi

ASUS otrreizējās pārstrādes un nolietoto ierīču savākšanas programma ir veidota atbilstoši visaugstākajiem apkārtējās vides aizsardzības standartiem. Mūsu mērķis ir nodrošināt risinājumus, kas ļauj nodrošināt mūsu izstrādājumu, akumulatoru un citu komponentu, kā arī iepakojuma materiālu pārstrādi otrreizējo izejvielu ieguvei.

Detalizētu informāciju par otrreizējās pārstrādes iespējām konkrētos reģionos skatiet vietnē <https://esg.asus.com/en/Takeback.htm>.

## Ekodizaina direktīva

Eiropas Savienība izziņoja regulējumu par ekodizaina prasību ieviešanu ar enerģiju saistītiem produktiem (2009/125/EK). Īpašie ieviešanas pasākumi ir paredzēti tam, lai vairāku veidu produktos vai kādos konkrētos produktos uzlabotu ar vidi saistītu veiktspēju. Informāciju par ASUS produktiem var atrast vietnē <https://esg.asus.com/Compliance.htm>.

## EPEAT reģistrētie produkti

ASUS EPEAT (Electronic Product Environmental Assessment Tool – elektronisko preču vides novērtējuma rīks) reģistrēto produktu galvenās vides informācijas publiskojums ir pieejams vietnē <https://esg.asus.com/en/Ecolabel.htm>. Plašāka informācija par EPEAT programmu un norādījumi par iegādi ir pieejami šeit: [www.epeat.net](http://www.epeat.net).

## ENERGY STAR® kvalificēts produkts



ENERGY STAR® ir programma, kas izveidota, ASV Vides aizsardzības aģentūrai sadarbojoties ar ASV enerģētikas ministriju, ar mērķi veicināt līdzekļu ietaupīšanu un vides aizsardzību, izmantojot energoefektīvus produktus un prakses.

Visi ASUS produkti ar ENERGY STAR® logotipu atbilst ENERGY STAR® standartiem, un barošanas pārvaldības funkcija ir aktivizēta pēc noklusējuma. Monitors tiek automātiski iestatīts miega režīmā pēc 10 lietotāja neaktivitātes minūtēm; dators tiek automātiski iestatīts miega režīmā pēc 30 lietotāja neaktivitātes minūtēm. Lai aktivizētu datoru, noklikšķiniet ar peli, nospiediet jebkuru tastatūras taustiņu vai nospiediet barošanas pogu.

Detalizētu informāciju par ENERGY STAR® kopīgo programmu, barošanas pārvaldību un tās pozitīvo ietekmi uz apkārtējo vidi skatiet vietnē <https://www.energystar.gov>.

---

**PIEZĪME.** ENERGY STAR® barošanas pārvaldība NETIEK atbalstīta FreeDOS un Linux produktos.

---

## Wi-Fi tīkla paziņojums

Wi-Fi 6 GHz frekvenču joslas savienojums ir pieejams tikai noteiktiem modeļiem. Wi-Fi 6GHz joslas pieejamība un savienojamība var atšķirties atkarībā no katras valsts/reģiona noteikumiem un sertifikācijām.

## BIOS teksta fontu licence

Autortiesības © 2025 The Android Open Source Project

Licencēts saskaņā ar Apache License, Version 2.0 ("Licence"); šo failu drīkst izmantot tikai saskaņā ar Licenci. Licences kopiju var iegūt vietnē <http://www.apache.org/licenses/LICENSE-2.0>.

Programmatūra, kas tiek izplatīta saskaņā ar Licenci, tiek izplatīta "TĀDA, KĀDA TĀ IR" bez JEBKĀDĀM tiešām vai netiešām GARANTIJĀM VAI NOSACĪJUMIEM, ja vien tas nav paredzēts spēkā esošajos tiesību aktos vai noteikts rakstveidā.

Skatiet katrai valodai atbilstošo Licenci, kurā noteiktas Licences atļaujas un ierobežojumi.

## Vienkāršota ES atbilstības deklarācija

Uzņēmums ASUSTek Computer Inc. paziņo, ka šī ierīce atbilst Direktīvas 2014/53/ES būtiskajām prasībām un citiem attiecināmajiem noteikumiem. ES atbilstības deklarācijas pilns teksts ir pieejams vietnē <https://www.asus.com/support/>.

Wi-Fi, kas darbojas 5150 - 5350 MHz joslā, drīkst izmantot tikai iekšējās tabulā norādītajās valstīs:

AT, BE, BG, CZ, DK, EE, FR, DE, IS, IE, IT, EL, ES, CY, LV, LI, LT, LU, HU, MT, NL, NO, PL, PT, RO, SI, SK, TR, FI, SE, CH, HR, UK(NI)



- a. Zema enerģijas patēriņa iekštelpu (LPI) Wi-Fi 5,945-6,425 GHz ierīces: Ierīce ir paredzēta lietošanai iekšējās telpās tikai tad, ja tā darbojas 5945–6425 MHz frekvenču diapazonā Austrijā (AT), Beļģijā (BE), Bulgārijā (BG), Kiprā (CY), Čehijā (CZ), Igaunijā (EE), Francijā (FR), Vācijā (DE), Islandē (IS), Īrijā (IE), Latvijā (LV), Luksemburgā (LU), Nīderlandē (NL), Norvēģijā (NO), Rumānijā (RO), Slovākijā (SK), Slovēnijā (SI), Spānijā (ES), Šveicē (CH).
- b. Ļoti zema enerģijas patēriņa (VLP) Wi-Fi 5,945-6,425 GHz ierīces (pārvietojamās ierīces): Ierīci nav atļauts izmantot bezpilota gaisa kuģu sistēmās (UAS), ja tā darbojas 5945–6425 MHz frekvenču diapazonā Austrijā (AT), Beļģijā (BE), Bulgārijā (BG), Kiprā (CY), Čehijā (CZ), Igaunijā (EE), Francijā (FR), Vācijā (DE), Islandē (IS), Īrijā (IE), Latvijā (LV), Luksemburgā (LU), Nīderlandē (NL), Norvēģijā (NO), Rumānijā (RO), Slovākijā (SK), Slovēnijā (SI), Spānijā (ES), Šveicē (CH).