



LTR6G261E

LV Lietošanas instrukcija | **Veļas mašīna**



NEVAINOJAMIEM REZULTĀTIEM

Pateicamies, ka izvēlējāties AEG izstrādājumu! Esam to radījuši, lai nodrošinātu nevainojamu izpildi daudzgu gadu garumā, izmantojot inovatīvas tehnoloģijas, kas palīdz vienkāršot dzīvi — iespējas, ko neatradīsiet parastās ierīcēs. Lūdzu, veltiet dažas minūtes tam, lai izlasītu šo materiālu un gūtu labākus rezultātus.

Apmeklējiet mūsu tīmekļa vietni, lai:



saņemtu lietošanas ieteikumus un brošūras, kā arī traucējummeklēšanas, servisa un remonta informāciju:

www.aeg.com/support



reģistrētu savu ierīci labāka servisa saņemšanai:

www.registreaeg.com



iegādātos savai ierīcei papildpiederumus, vienreizējas lietošanas materiālus un oriģinālās rezerves daļas:


www.aeg.com/shop

KLIENTU APKALPOŠANA UN SERVISS

Izmantojiet tikai oriģinālas rezerves daļas.

Sazinoties ar mūsu pilnvaroto servisa centru, nodrošiniet, lai jums būtu pieejami šādi dati: modelis, PNC, sērijas numurs.

Šī informācija ir norādīta uz datu plāksnītes.

 Uzmanību / drošības informācija

 Vispārīga informācija un ieteikumi

 Ar vidi saistīta informācija

Izmaiņu tiesības rezervētas.

SATURS

1. DROŠĪBAS INFORMĀCIJA.....	3
2. DROŠĪBAS NORĀDĪJUMI.....	5
3. IZSTRĀDĀJUMA APRAKSTS.....	6
4. TEHNISKIE DATI.....	8
5. UZSTĀDĪŠANA.....	8
6. VADĪBAS PANELIS.....	11
7. PROGRAMMU TABULA.....	13
8. IESPĒJAS.....	17
9. IESTATĪTIE PARAMETRI.....	19
10. PIRMS PIRMĀS IESLĒGŠANAS REIZES.....	21
11. IZMANTOŠANA IKDIENĀ.....	21
12. PADOMI UN IETEIKUMI.....	25
13. KOPŠANA UN TĪRĪŠANA.....	27
14. PROBLĒMRISINĀŠANA.....	30
15. PATĒRIŅA DATI.....	33
16. ĪSA PAMĀCĪBA.....	35
17. APSVĒRUMI PAR VIDES AIZSARDZĪBU.....	36

1. ⚠ DROŠĪBAS INFORMĀCIJA



Pirms šīs ierīces uzstādīšanas un lietošanas rūpīgi izlasiet pievienotos norādījumus.

Ražotājs neatbild par savainojumiem un bojājumiem, kas radušies ierīces nepareizas uzstādīšanas vai izmantošanas rezultātā. Vienmēr glabājiet šīs instrukcijas drošā, pieejamā vietā, lai tās varētu izmantot nākotnē.

1.1 Bērnu un paši jūtīgu personu drošība

- Šo ierīci drīkst izmantot bērni no 8 gadu vecuma un cilvēki ar ierobežotām fiziskām, sensorām vai garīgām spējām vai pieredzes un zināšanu trūkumu atbildīgas personas uzraudzībā vai, ja tie ir informēti par ierīces drošu lietošanu un izprot potenciālos riskus.
- Bērniem vecumā no 3–8 gadiem un personām ar ļoti plašu un sarežģītu invaliditāti jāliedz piekļuve ierīcei, ja vien tie netiek pastāvīgi uzraudzīti.
- Neļaujiet bērniem trīs gadu vecumu nerasniegušiem bērniem tuvoties ierīcei, ja vien viņi netiek pastāvīgi uzraudzīti.
- Mazi bērni jāuzrauga, lai tie nespēlētos ar ierīci.
- Neļaujiet bērniem tuvoties iepakojumam un atbrīvojieties no tā pienācīgā veidā.
- Glabājiet mazgāšanas līdzekļus bērniem nepieejamās vietās.
- Neļaujiet bērniem atrasties ierīces tuvumā, ja ir atvērtas ierīces durvis.
- Ja ierīcei ir bērnu drošības ierīce, tā jāaktivizē.
- Bērni nedrīkst tīrīt ierīci un veikt tās apkopi bez uzraudzības.

1.2 Vispārīgā drošība

- Šī ierīce ir paredzēta veļas mazgāšanai mājas apstākļos, tikai tādai veļai, kuru ir atļauts mazgāt veļas mašīnā.

- Šī ierīce ir izstrādāta tikai izmantošanai mājas apstākļos un telpās.
- Šo ierīci var izmantot birojos, viesnīcu viesu numuriņos, pansiju viesu numuriņos, lauku viesu mājās un citās līdzīgās uzturēšanās vietās, kurās izmantošana nepārsniedz (vidējo) mājsaimniecības lietošanas intensitāti.
- Nemainiet šī produkta specifikāciju.
- Ierīces maksimālā veļas ietilpība ir 6 kg. Nepārsniedziet ierīces maksimālo veļas ietilpību (skatiet nodaļu "Programmu tabula").
- Ūdens spiedienam ūdens ieplūdes punktā no savienojuma ir jābūt no 0,5 bar(0,05 MPa) līdz 10 bar (1,0 MPa).
- Ventilācijas atveri pamatnē nedrīkst aizsegt ar paklāju vai citu grīdas segumu.
- Ierīce jāpievieno ūdens padevei, izmantojot komplektācijā iekļautos jaunus šļūteņu cauruļu komplektus vai citus pilnvarota servisa centra piegādātus jaunus šļūteņu komplektus.
- Vecās šļūtenes nedrīkst izmantot atkārtoti.
- Ja elektrības padeves vads ir bojāts, lai izvairītos no elektrības trieciena riska, tas jānomaina ražotājam, autorizētajam servisa centram vai citam kvalificētam speciālistam.
- Pirms jebkādām apkopes darbībām izslēdziet ierīci un atvienojiet spraudkontaktu no elektrotīkla.
- Ierīces tīrīšanai neizmantojiet augstspiediena ūdens strūklu un/vai tvaiku.
- Tīriet ierīci ar mitru mīkstu drānu. Izmantojiet tikai neitrālus mazgāšanas līdzekļus. Neizmantojiet abrazīvus izstrādājumus, abrazīvus sūkļus, šķīdinātājus vai metāla priekšmetus.

2. DROŠĪBAS NORĀDĪJUMI

2.1 Uzstādīšana



Uzstādīšanai jāatbilst attiecīgajiem valsts noteikumiem.

- Noņemiet visu iepakojumu un pārvadāšanas skrūves, ieskaitot gumijas ieliktni ar plastmasas starpliku.
- Glabājiet transportēšanai paredzētās skrūves drošā vietā. Ja ierīce vēlāk jāpārvieto, tās atkārtoti jāievieto, lai novērstu iekšējus ierīces bojājumus.
- Vienmēr uzmanīgi pārvietojiet ierīci, jo tā ir smaga. Vienmēr izmantojiet drošības cimds un slēgtus apavus.
- Ievērojiet kopā ar ierīci piegādātās uzstādīšanas norādes.
- Neuzstādiet un nelietojiet bojātu ierīci.
- Neuzstādiet un nelietojiet ierīci vietā, kur temperatūra ir zemāka par 0 °C un kur tā ir pakļauta nokrišņu iedarbībai.
- Virsmā, uz kuras ierīci paredzēts uzstādīt, jābūt līdzenei, stabilai, karstumizturīgai un tīrai.
- Pārliedzinieties, ka starp ierīci un grīdu cirkulē gaiss.
- Kad ierīce novietota pastāvīgajā vietā, pārbaudiet, vai tā ir pareizi nolīmeņota, izmantojot spirta līmeņrādi. Ja nepieciešams, noregulējiet kājiņas attiecīgi.
- Neuzstādiet ierīci virs grīdas noteces lūkas.
- Nešļakstiet ūdeni uz ierīci un nepakļaujiet to pārmērīgam mitrumam.
- Neuzstādiet ierīci vietā, kur ierīces vāku nevar atvērt līdz galam.
- Nelieciet zem ierīces slēgtu trauku ūdens savākšanai iespējamās noplūdes gadījumā. Sazinieties ar pilnvaroto servisa centru, lai pārliedzinātos, kādus piederumus var lietot.

2.2 Pieslēgums elektrotīklam



BRĪDINĀJUMS!

Var izraisīt ugunsgrēku un elektrošoku.

- **UZMANĪBU:** Šī ierīce ir paredzēta uzstādīšanai/pievienošanai ēkas zemējuma savienojumam.
- Vienmēr izmantojiet pareizi uzstādītu un drošu kontaktligzdu.
- Pārliedzinieties, ka tehnisko datu plāksnītē norādītie parametri atbilst elektrotīkla parametriem.
- Nelietojiet daudzkontakta adapterus vai pagarinātājus.
- Rīkojieties uzmanīgi, lai nesabojātu kontaktspraudni un kabeli. Ja iekārtas elektropadeves kabeli nepieciešams nomainīt, to jāveic tuvākajā autorizētajā servisa centrā.
- Pieslēdziet kontaktspraudni kontaktligzdai tikai uzstādīšanas beigās. Pārbaudiet, vai pēc uzstādīšanas kontaktspraudnim var brīvi piekļūt.
- Neaiztieciot strāvas kabeli vai kontaktspraudni ar slapjām rokām.
- Nekad neatslēdziet ierīci no tīkla, velkot aiz strāvas kabeļa. Vienmēr velciet aiz kontaktspraudņa.

2.3 Ūdens pieslēgums

- Ieplūdes ūdens temperatūra nedrīkst pārsniegt 25 °C.
- Nebojājiet ūdens šļūtenes.
- Pirms pievienošanas jaunām caurulēm, ilgāku laiku neizmantojamām caurulēm, labotām caurulēm vai caurulēm, kurām pievienotas jaunas ierīces (ūdens skaitītāji u.c.), ļaujiet ūdenim tecēt, līdz tas kļūst tīrs un dzidrs.
- Pārbaudiet, vai nav redzamas ūdens noplūdes ierīces pirmās lietošanas reizes laikā un pēc tās.
- Neizmantojiet lokanā savienojuma pagarinājumu, ja ūdens ievada lokanais savienojums ir pārāk īsa. Sazinieties ar servisa centru, lai saņemtu jaunu ieplūdes šļūteni.
- Iespējams, ka izsaiņošanas laikā novērosiet ūdens izplūšanu no aizplūdes caurules. Tas ir rūpnīcā veiktās ierīces pārbaudes ar ūdeni dēļ.
- Ūdens novadīšanas šļūteni var pagarināt maksimāli par 400 cm. Sazinieties ar

pilnvaroto servisa centru par otru ūdens novadīšanas šļūteni un tās pagarinājumu.

- Pārbaudiet, vai pēc uzstādīšanas var brīvi piekļūt ūdens krānam.

2.4 Izmantošana

BRĪDINĀJUMS!

Pastāv risks gūt savainojumus, elektrošoku, izraisīt ugunsgrēku, apdegumus vai ierīces bojājumus.

- Ievērojiet drošības norādījumus uz mazgāšanas līdzekļa iepakojuma.
- Neievietojiet ierīcē un neglabājiet tās tuvumā vai uz tās viegli uzliesmojošas vielas vai ar viegli uzliesmojošām vielām piesūcinātus priekšmetus.
- Nedrīkst mazgāt audumus, kuri stipri sasmērēti ar eļļu, smērvielām vai citām taukainām vielām. Tādējādi var sabojāt veļas mašīnas gumijas daļas. Pirms šādu izstrādājumu ievietošanas veļas mašīnā, tie iepriekš jāmazgā ar rokām.
- Pārlicinieties, ka no veļas ir izņemti visi metāla priekšmeti.

2.5 Serviss

- Lai salabotu ierīci, sazinieties ar pilnvaroto servisa centru. Izmantojiet tikai oriģinālās rezerves daļas.
- Lūdzu, ņemiet vērā, ka pašrocīgi veikti remontdarbi vai remontdarbi, kurus veikušas neprofesionālas personas, var radīt apdraudējumu, un garantija var zaudēt spēku.
- Turpmāk norādītās rezerves daļas būs pieejamas 10 gadus pēc modeļa ražošanas pārtraukšanas: motors un motora kontakti, transmisija starp motoru un veļas tilpni, sūkņi, amortizatori un atsperes, veļas tilpne, veļas tilpnes zvaigzne un tās lodīšu gultņi, sildītāji un sildelementi, ieskaitot siltumsūkņus,

cauruļvadi un to aprīkojums, ieskaitot šļūtenes, vārstus, filtrus un ūdens noslēgvārstus, iespaidshēmas plates, elektroniskie displeji, spiediena slēdži, termostati un sensori, programmatūra un aparātprogrammatūra, ieskaitot programmatūras atiestatīšanu, durvis, durvju eņģes un blīves, citas blīves, durvju slēdžu mehānismi, plastmasas piederumi, piemēram, mazgāšanas līdzekļa dozatori. Lūdzu, ņemiet vērā, ka dažas no šīm rezerves daļām ir pieejamas tikai profesionāliem remontētājiem un ka ne visas rezerves daļas der visiem modeļiem.

- Informācija par šajā produktā esošo lampu (lampām) un atsevišķi nopērkamajām rezerves lampām: Šīs lampas ir paredzētas ekstremāliem fiziskajiem apstākļiem, piemēram, temperatūrai, vibrācijai, mitrumam, mājāsaimniecības ierīcēs vai paredzētas informēšanai par ierīces darbības statusu. Tās nav paredzētas citiem lietošanas veidiem un nav piemērotas mājāsaimniecības telpu apgaismojumam.

2.6 Ierīces utilizācija

BRĪDINĀJUMS!

Pastāv savainošanās vai nosmakšanas risks.

- Atvienojiet ierīci no elektropadeves un ūdens padeves.
- Nogrieziet strāvas kabeli netālu no ierīces un utilizējiet to.
- Noņemiet durvju fiksatoru, lai bērni vai mājdzīvnieki nevarētu ierāpties veļas žāvētāja tilpnē un tur sevi ieslēgt.
- Utilizējiet ierīci saskaņā ar WEEE Direktīvu par elektrisko un elektronisko iekārtu atkritumiem.

3. IZSTRĀDĀJUMA APRAKSTS

3.1 Speciālās funkcijas

Jūsu jaunā veļas mašīna atbilst visām efektīvai veļas apstrādei ar zemu ūdens, elektroenerģijas un mazgāšanas līdzekļu

patēriņu, kā arī kvalitatīvai audumu kopšanai piemērojamajām mūsdienu prasībām.

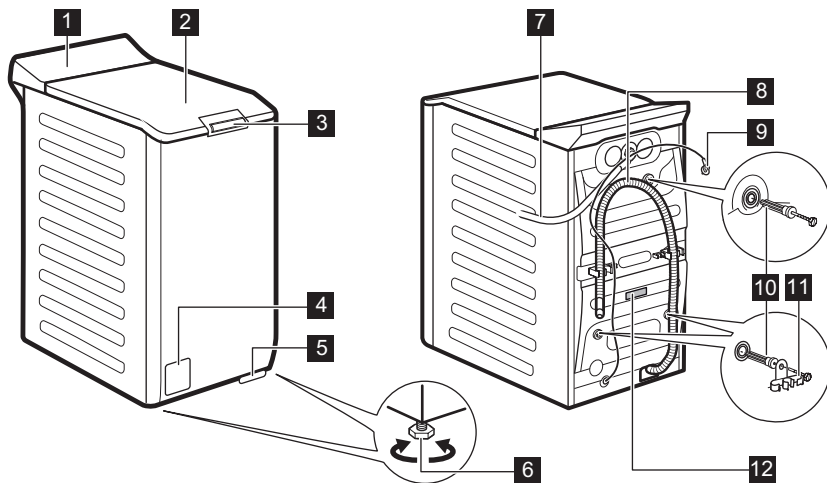
- **ProSense System** automātiski regulē programmas ilgumu atbilstoši veļas tilpnē

ievietotās veļas daudzumam, lai panāktu nevainojamu mazgāšanas rezultātu iespējami visīsākajā laikā.

- Iespēja **Soft Plus** nodrošina vienmērīgu veļas mīkstinātāja izplatīšanos visā veļā

un tā iesūksnos dziļi auduma šķiedrās, tādējādi nodrošinot nevainojami mīkstu veļu.

3.2 Ierīces kopskats



1 Vadības panelis

2 Vāks

3 Vāka rokturis

4 Ūdens izsūkņēšanas sūknis

5 Ierīces pārvietošanas svira

6 Kājiņas ierīces līmeņošanai

7 Iepļūdes šļūtene

8 Noplūdes šļūtene

9 Strāvas kabelis

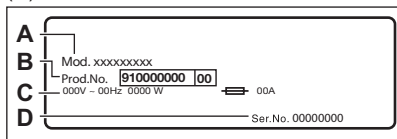
10 Transportēšanai paredzētās skrūves

11 Šļūtenes balsts

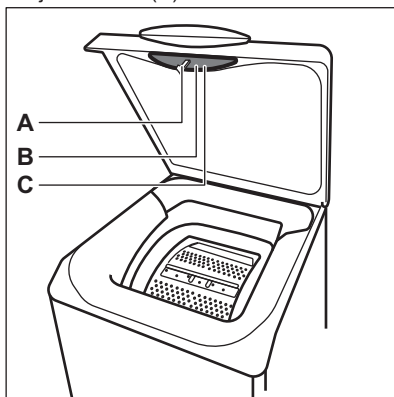
12 Datu plāksnīte

Informācija produkta reģistrēšanai.

Tehnisko datu plāksnītē norādīts modeļa nosaukums (**A**), produkta numurs (**B**), elektriskie parametri (**C**) un sērijas numurs (**D**).



Informācijas uzlīmē norādīts modeļa nosaukums (**A**), produkta numurs (**B**) un sērijas numurs (**C**).



4. TEHNISKIE DATI

Izmēri	Platums/augstums/kopējais dziļums	39,7 cm /90,3 cm /59,9 cm
Pieslēgums elektrotīklam	Spriegums Kopējā jauda Drošinātājs Frekvence	230 V 2200 W 10 A 50 Hz
Aizsargapvalka nodrošinātais aizsardzības līmenis pret cieto daļiņu un mitruma iedarbību, izņemot gadījumus, kad zemsprieguma ierīcēm nav aizsardzības pret mitrumu		IPX4
Ūdens pievada spiediens	Minimālais Maksimālais	0,5 bar (0,05 MPa) 10 bar (1,0 MPa)
Ūdens padeve ¹⁾		Aukstais ūdens
Maksimālais veļas daudzums	Cotton (Kokvilna)	6 kg
Veļas izgriešanas ātrums	Maksimālais veļas izgriešanas ātrums	1151 apgr./min

1) Pievienojiet ūdens iepilūdes šļūteni ūdens krānam ar 3/4" vītņi.

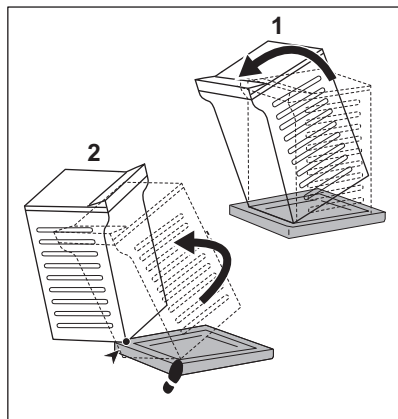
5. UZSTĀDĪŠANA

BRĪDINĀJUMS!

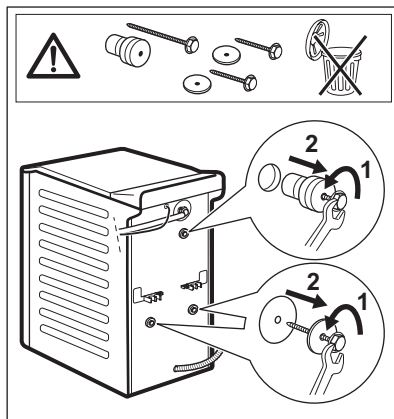
Skatiet sadaļu "Drošība".

5.1 Izpakošana un pozicionēšana

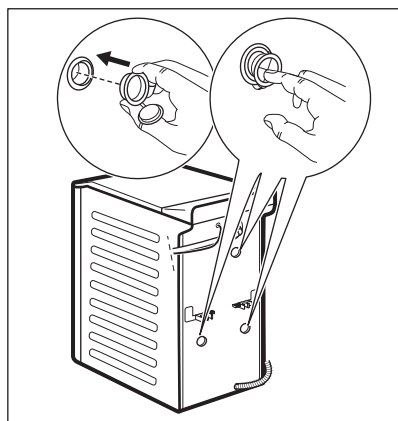
1.



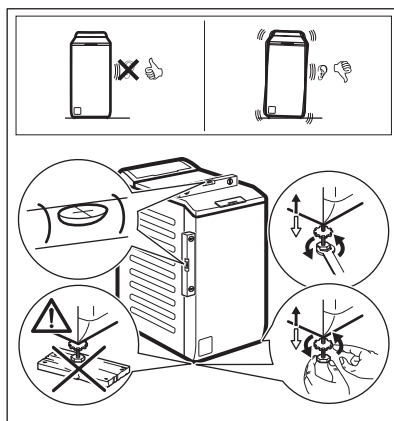
2.



3.



4.



iesakām saglabāt iesaiņojuma materiālus un transportēšanai paredzētās skrūves gadījumam, ja ierīce būs jāpārvieto.

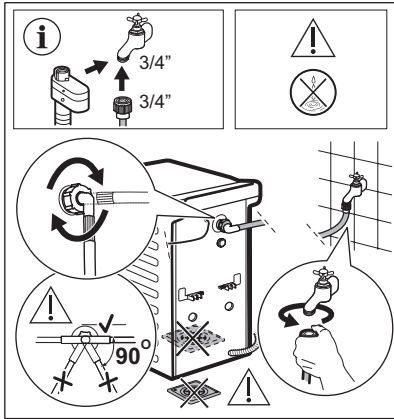
Noregulējiet ierīci pienācīgi, lai novērstu vibrāciju, troksni vai tās izkustēšanos darbības laikā.



BRĪDINĀJUMS!

Nolīmeņojot ierīci, nenovietojiet zem tās kājiņām kartonu, koku vai līdzīgus materiālus.

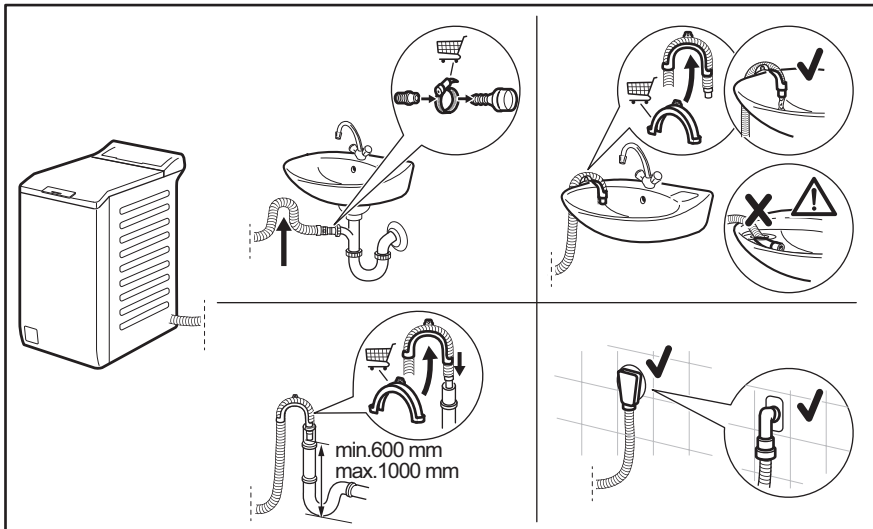
5.2 Ievada lokanais savienojums



Ierīces komplektācijā iekļautie piederumi var atšķirties atkarībā no modeļa.

i
Pārliecinieties, ka lokanais savienojums nav bojāts un savienojuma vietās nav noplūžu. Neizmantojiet lokanā savienojuma pagarinājumu, ja ūdens ievada lokanais savienojums ir pārāk īsa. Sazinieties ar servisa centru, lai iegūtu informāciju par ieklūdes šļūtenes nomaiņu.

5.3 Ūdens izsūkņēšana



Noplūdes šļūtenei jāpaliek augstumā, kas nav mazāks par 600 mm un nav lielāks par 1000 mm. Jūs varat pagarināt noplūdes šļūteni par ne vairāk kā 4000 mm. Sazinieties ar pilnvarotu servisa centru, lai saņemtu citu noplūdes šļūteni un pagarinājumu.

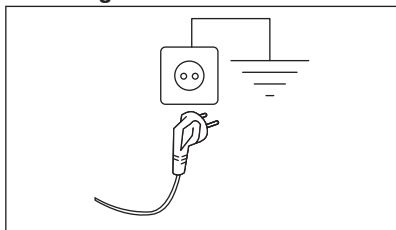
5.4 Elektriskais pieslēgums

Uzstādīšanas beigās varat pieslēgt spraudkontakta kontaktlīdzai.

Nepieciešamie elektroenerģijas parametri ir norādīti datu plāksnītē un sadaļā "Tehniskie dati". Pārbaudiet, vai tie atbilst elektrotīkla parametriem.

Pārliecinieties, ka mājas elektrotīkls ir piemērots ierīces maksimālajai jaudai, ņemot vērā arī citas lietotās elektroierīces.

Pievienojiet ierīci saņemtai kontaktligzdai.



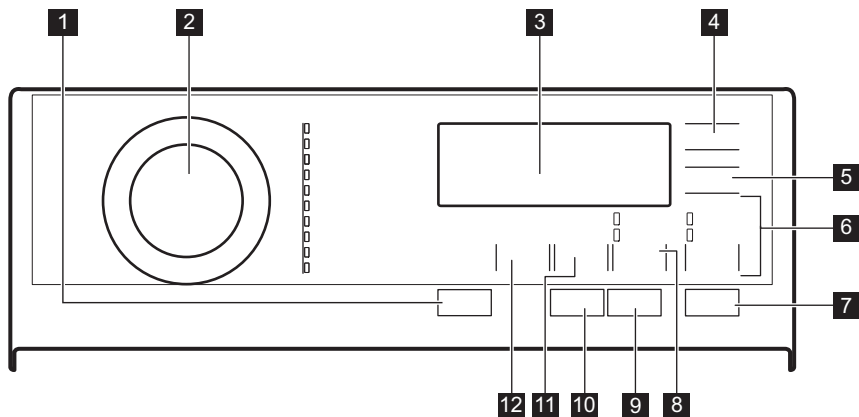
Strāvas padeves kabelim pēc ierīces uzstādīšanas jābūt viegli sniedzamam

Lai veiktu jebkādus elektriskos darbus, kas saistīti ar šīs ierīces uzstādīšanu, sazinieties ar mūsu pilnvaroto servisa centru.

Ražotājs neuzņemas atbildību par bojājumiem vai nelaimes gadījumiem, kas radušies šo drošības noteikumu neievērošanas rezultātā.

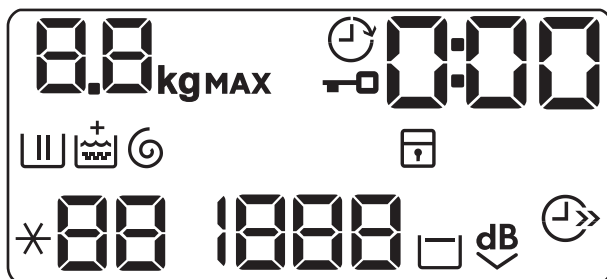
6. VADĪBAS PANELIS

6.1 Vadības paneļa apraksts

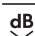


- 1** Ieslēgt/Izslēgt spiedpoga ⓘ
- 2** Programmu pārslēgs
- 3** Displejs
- 4** Atliktais starts skārientaustiņš ↻
- 5** Laika ietaupīšana skārientaustiņš ⏸
- 6** Rinse izlaišanas skārientaustiņš 🚰
 - Papildu skalošana iespēja 🚰
 - Tikai skalošana iespēja 🚰
- 7** Sākt/pauze skārientaustiņš ▶||
- 8** Traipu tīrīšana/priekšmazgāšana izlaišanas skārientaustiņš 🧼 🚰
 - Traipu tīrīšana iespēja 🧼
 - Priekšmazgāšana; iespēja 🚰
- 9** Anti-allergy skārientaustiņš 🛡️
- 10** Šķidrās mazgāšanas līdzeklis skārientaustiņš 🧴
- 11** Veļas izgriešana samazināšanas skārientaustiņš 🌀
- 12** Temperatūras skārientaustiņš 🌡️

6.2 Displejs




	Indikators kg mirgo veļas ievietošanas aprēķina laikā.
MAX	Maksimālā veļas daudzuma indikators. Tas mirgo, kad tilpnē ievietotās veļas daudzums pārsniedz izvēlētajai programmai maksimāli paredzēto daudzumu.
	Vāka bloķēšanas indikators.
	Atliktā starta indikators.
0:00	Digitālais indikators var rādīt šādus parametrus: <ul style="list-style-type: none"> • Programmas ilgums (piem., 2:40). • Atliktā starta laiks (piem., 30' vai 2h). • Cikla beigas (). • Brīdinājuma kods (E20). • Norādījums par kopējo ierīces darba stundu skaitu. Detalizētāku informācija ir pieejama sadaļas "Darba laika skaitītājs" punktā "Iestatījumi".
	Mazgāšanas fāzes indikators. Tas mirgo priekšmazgāšanas un mazgāšanas fāzes laikā.
	Skalošanas fāzes indikators. Mirgo skalošanas fāzes laikā.
	Soft Plus iespēja. Indikators + parādās virs , kad iespēja ir iestatīta.
	Veļas izgriešanas un ūdens izsūkņēšanas fāzes indikators. Tas mirgo veļas izgriešanas un ūdens izsūkņēšanas fāzes laikā.
	Bērnu drošības slēdža indikators.
88	Temperatūras indikators. Displejā parādās indikators *-- , kad ir iestatīta mazgāšana aukstā ūdenī.
1888	Veļas izgriešanas apgriezumu indikators.
---	Bez izgriešanas ātruma indikators. Izgriešanas fāze ir izslēgta, ierīce veic tikai ūdens izsūkņēšanas fāzi.
	Aizturētās skalošanas indikators.

 Indikators "Īpaši kluss".

 Laika taupīšanas indikators.

7. PROGRAMMU TABULA

Mazgāšanas programmas

Programma	Noklusējuma temperatūra Temperatūras diapazons	Atsauces veļas izgriešanas ātrums Veļas izgriešanas ātruma diapazons	Maksimālais veļas daudzums	Programmas apraksts
Eco 40-60	40 °C ¹⁾	1200 apgr./min 1200-400 apgr./min	6 kg	Balti kokvilnas audumi un krāsnoturīgi kokvilnas audumi. Vidēji netīra veļa. Elektroenerģijas patēriņš samazinās, un palielinās mazgāšanas programmas ilgums, nodrošinot labus mazgāšanas rezultātus.
Cottons	40 °C 95 °C – auksts	1200 apgr./min 1200 – 400 apgr./min	6 kg	Balta un krāsaina kokvilna stipri un vidēji netīri kokvilnas priekšmeti.
Synthetics	40 °C 60 °C – auksts	1200 apgr./min 1200 – 400 apgr./min	3 kg	Sintētiskas vai jauktu audumu izstrādājumi. Vidēji netīra veļa.
Delicates	30 °C 40 °C – auksts	1200 apgr./min 1200 – 400 apgr./min	2 kg	Smalki audumi, piemēram, akrils, viskoze un jaukta veida audumi, kam nepieciešama saudzīgāka mazgāšana. Vidēji un viegli netīra veļa.
 Wool/Silk	40 °C 40 °C – auksts	1200 apgr./min 1200 – 400 apgr./min	1 kg	Veļas mazgājamā mašīnā mazgājami vilnas, ar rokām mazgājami vilnas un citi audumi, uz kuriem norādīts kopšanas simbols "mazgāt ar rokām"²⁾
20min 3kg	30 °C 40 °C – 30 °C	1200 apgr./min 1200 – 400apgr./min	3 kg	Nedaudz netīri vai vienreiz valkāti kokvilnas un sintētiskas izstrādājumi.

Programma	Noklusēju- ma temperatūra Temperatūras diapazons	Atsauces veļas izgriešanas ātrums Veļas izgriešanas ātruma diapazons	Maksimālais veļas daudzums	Programmas apraksts
-----------	--	--	----------------------------	---------------------



Outdoor

30 °C
40 °C –
auksts



1200 apgr./min
1200 – 400
apgr./min

2 kg³⁾
1 kg⁴⁾



Nelietojiet auduma mīkstinātāju un gādājiet, lai mazgāšanas līdzekļa dozatorā nebūtu veļas mīkstinātāja atlieku.

Āra apģērbs, darba apģērbs, sporta tērpu audumi un elpojoša auduma jakas, vējjakas un izņemamu flīsa odiri vai cita auduma odiri. Ieteicamā veļas ielāde ir 2 kg. Šo programmu var izmantot arī kā ūdensnecaurlaidības atjaunošanas ciklu, kas īpaši paredzēts apģērbiem ar hidrofobu pārklājumu. Lai veiktu šo ūdensnecaurlaidības atjaunošanas ciklu, rīkojieties šādi:

- Iepildiet nodalījumā mazgāšanas līdzekli .
- Iepildiet īpašu ūdensnecaurlaidības atjaunošanas līdzekli veļas mīkstinātāja dozatorā .
- Samaziniet pilnņē ievietoto veļas daudzumu līdz 1 kg.

Lai vēl vairāk uzlabotu ūdensizturības atjaunošanas darbību, žāvējiet veļu žāvētājā, iestatot Outdoor žāvēšanas programmu (ja tā pieejama un ja veļas informatīvās etiķetes norādīts, ka apģērbus var žāvēt žāvētājā).

Duvet	40 °C 60 °C – auksts	800 apgr./min 800 – 400 apgr./min	2 kg	Viena sintētiskā sega, drēbes ar polsterējumu, segas, dūnu jakas un līdzīgi priekšmeti.
Easy Iron	40 °C 60 °C – auksts	800 apgr./min 800 apgr./min – 400 apgr./min	3 kg	Sintētiski izstrādājumi, kuriem nepieciešama saudzīga mazgāšana. Vidēji un viegli netīri izstrādājumi. 5)

Programma	Noklusējuma temperatūra Temperatūras diapazons	Atsauces veļas izgriešanas ātrums Veļas izgriešanas ātruma diapazons	Maksimālais veļas daudzums	Programmas apraksts
Spin/Drain	-	1200 apgr./min 1200 apgr./min – 400 apgr./min	6 kg	Visi audumi, izņemot vilnas un smalkos audumus. Veļas izgriešana un ūdens izsūknešana no veļas tīltnes.

1) Saskaņā ar Eiropas Komisijas regulu ES 2019/2023 šī programma 40 °C temperatūrā vienā ciklā ļauj izmazgāt vidēji netīru kokvilnas veļu, kuru drīkst mazgāt 40 °C vai 60 °C temperatūrā.


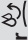







Veļas sasniegto temperatūru, programmas darbības ilgumu un citus datus skatiet nodaļā "Patēriņa vērtības". Visefektīvākās programmas energopatēriņa ziņā parasti ir tās, kas darbojas ar zemākā temperatūrā un ilgāku laiku.

- Šī cikla laikā veļas tīlne griežas lēnām, lai nodrošinātu saudzīgu mazgāšanu. Šī cikla laikā veļas tīlne griežas lēnām, lai nodrošinātu saudzīgu mazgāšanu, bet tas ir normāli šai programmai.
- Mazgāšanas programma.
- Mazgāšanas programma un ūdensnecaurlaidības atjaunošanas fāze.
- Lai samazinātu izstrādājumu burzīšanos, šis cikls regulē ūdens temperatūru un veic saudzīgu mazgāšanas un izgriešanas fāzi. Ierīce pievieno dažus skalošanas ciklus.

Programmu iespēju saderība



IESPĒJAS	PROGRAMMA Eco 40-60	Cottons	Synthetics	Delicates	Wool/Silk	20min 3kg	Outdoor	Duvet	Easy Iron	Spin/Drain
Veļas izgriešana	■	■	■	■	■	■	■	■	■	■
---										■
Skalošanas pauze	■	■	■	■	■		■		■	
Īpaši klusa		■	■	■						
Traipu tīrīšana 1)		■	■						■	
Priekšmazgāšana;		■	■						■	
Papildu skalošana		■	■	■			■		■	

IESPĒJAS	PROGRAMMA	Eco 40-60	Cottons	Synthetics	Delicates	Wool/Silk 	20min 3kg	Outdoor 	Duvet	Easy Iron	Spin/Drain
Tikai skalošana 			■	■	■	■	■	■	■	■	■
Anti-allergy 			■								
Laika ietaupīšana 2) 			■	■	■					■	
Atliktais starts 		■	■	■	■	■	■	■	■	■	■
Šķidrās mazgāšanas līdzeklis 			■	■	■	■	■	■	■	■	
Soft Plus			■	■	■				■	■	

1) Šī iespēja nav pieejama temperatūrai, kas zemāka par 40 °C.

2) Iestatīt visīsāko darbības ilgumu, iesakām samazināt mazgājamās veļas daudzumu. Ierīcē var ievietot arī maksimālo veļas daudzumu, taču tas pasliktinās mazgāšanas rezultātu.

Mazgāšanas programmām piemēroti veļas mazgāšanas līdzekļi

Programma	Universāls veļas mazgāšanas pulveris 1)	Šķidrās universālais mazgāšanas līdzeklis	Šķidrās mazgāšanas līdzeklis krāsainiem audumiem	Smalkveļa, vilnas izstrādājumi	Īpašs
Eco 40-60	▲	▲	▲	--	--
Cottons	▲	▲	▲	--	--
Synthetics	▲	▲	▲	--	--
Delicates	--	--	--	▲	▲
Wool/Silk 	--	--	--	▲	▲
20min 3kg	--	▲	▲	--	--
Outdoor 	--	--	--	▲	▲
Duvet	--	--	--	▲	▲
Easy Iron	▲	▲	▲	--	--

1) Temperatūrā, kas pārsniedz 60 °C, ieteicams lietot pulverveida mazgāšanas līdzekli.

▲ = ieteicams

-- = nav ieteicams

7.1 Woolmark Wool Care — Zils



Uzņēmums "Woolmark Company" ir pārbaudījis šīs mašīnas vilnas mazgāšanas programmu un atzinis to par piemērotu vilnu saturošu apģērbu, kuriem uz etiķetes norādīts, ka tie jāmazgā ar rokām, mazgāšanai ar nosacījumu, ka šie apģērbī tiek mazgāti saskaņā ar norādēm uz apģērbu etiķetēm un veļas mašīnas ražotāja norādījumiem. M1145

Woolmark simbols daudzās valstīs ir atzīts par sertifikācijas zīmi.

8. IESPĒJAS

8.1 Ievads



Iespējas/funkcijas nevar izvēlēties ar visām mazgāšanas programmām. Pārbaudiet iespēju/funkciju un mazgāšanas programmu saderību, aplūkojot "Programmu tabulu". Iespēja/funkcija var izslēgt citu, šajā gadījumā ierīce neļaus jums iestatīt nesavienojamas iespējas/funkcijas kopā. Pārlicinieties, ka ekrāns un skārienjutīgie taustiņi vienmēr ir tīri un sausi.

8.2 Ieslēgt/Izslēgt

Piespiežot šo taustiņu dažas sekundes, jūs varat aktivizēt vai deaktivizēt ierīci. Ieslēdzot vai izslēdzot ierīci, atskan dažādas melodijas.

Tā kā gaidstāves funkcija automātiski deaktivizēs ierīci, lai samazinātu elektroenerģijas patēriņu atsevišķos gadījumos, jums, iespējams, vajadzēs atkal aktivizēt ierīci.

Lai iegūtu papildinformāciju, skatiet rindkopu par gaidstāvi sadaļā "Lietošana ikdienā".

8.3 Temperatūras

Izvēloties mazgāšanas programmu, ierīce automātiski iesaka noklusējuma temperatūru.

Nospiediet šo taustiņu, lai mainītu noklusējuma temperatūru.

Iestatītās temperatūras indikators * - = auksts ūdens iedegas (ierīce nesilda ūdeni).

8.4 Veļas izgriešana

Iestatot programmu, ierīce automātiski iestata maksimālo izgriešanas ātrumu.


Vairākkārt nospiediet taustiņu, lai:


- **samazinātu izgriešanas ātrumu.**



Displejā redzami tikai izgriešanas ātrumi, kas darbojas ar iestatīto programmu.

- **aktivizētu skalošanas pauzes iespēju.** Pēdējā skalošana netiks veikta. Pēdējās skalošanas laikā ūdens no veļas mašīnas netiks izsūknēts, lai pasargātu veļu no krokošanās. Mazgāšanas programma tiek pārtraukta ar ūdeni veļas tīlpnē.

Displejā redzams indikators . Vāks paliek aizslēgts un veļas tīlpne griežas regulāri, lai samazinātu burzīšanos. Lai atbloķētu vāku, nepieciešams izsūknēt ūdeni.


Ja pieskarsieties Sākt/pauze  taustiņam, ierīce veiks veļas izgriešanas fāzi un izsūknē ūdeni.




Ierīce izsūknē ūdeni un izgriež veļu automātiski pēc aptuveni 18 stundām.

- **Aktivizējiet īpaši kluso iespēju.**

Visas starposma un beigu veļas izgriešanas fāzes tiek atceltas, un programmas beigās veļas tilpnē paliek ūdens. Tas palīdz samazināt burzīšanos.

Displejā redzams indikators . Vāks paliek bloķēts. Veļas tilpne griežas regulāri, lai samazinātu burzīšanos. Lai atbloķētu vāku, nepieciešams izsūknēt ūdeni.

Tā kā programma ir ļoti klusa, tā ir piemērota naktī, kad pieejami lētāki enerģijas tarifi. Dažās programmās skalošana tiks veikta, izmantojot lielāku ūdens daudzumu

Pieskaroties Sākt/pauze  taustiņam, ierīce veiks tikai ūdens izsūknēšanas fāzi.



Ierīce izsūknē ūdeni un izgriež veļu automātiski pēc aptuveni 18 stundām.


8.5 Traipu tīrīšana/priekšmazgāšana



Piespiediet šo taustiņu vairākkārt, lai aktivizētu vienu no divām iespējām.

• Traipu tīrīšana

Izvēlieties šo iespēju, lai pievienotu prettraipu fāzi programmai, kas apstrādās ļoti netīru vai netīru veļu ar traipu noņēmēju.

Ielejiet traipu noņēmēju nodalījumā . Traipu noņēmējs tiks pievienots atbilstošajā mazgāšanas programmas fāzē.



Šī iespēja var paildzināt programmas ilgumu un nav pieejama, ja temperatūra ir zemāka par 40 °C.

• Priekšmazgāšana:

Izmantojiet šo iespēju, lai aktivizētu priekšmazgāšanas fāzi 30 °C temperatūrā pirms mazgāšanas fāzes.

Šo iespēju ieteicams izmantot ļoti netīrai veļai, it īpaši, ja tajā atrodamas smiltis, putekli, dubļi un citas cietas daļiņas.




Šī iespēja var pagarināt programmas ilgumu.

Iedegas attiecīgais indikators vries skārtaustiņā.


8.6 Rinse

Izmantojot šo taustiņu, jūs varat izvēlēties kādu no šādām iespējām:

- Iespēja Papildu skalošana  Šī iespēja pievieno izvēlētajai mazgāšanas programmai papildu skalošanas ciklus. Izmantojiet šo iespēju, mazgājot veļu personām, kurām ir alerģija pret mazgāšanas līdzekļu atliekām, un rajonos ar mikstu ūdeni.




Šī iespēja nedaudz pagarina programmas ilgumu.

- Mazgāšanas fāzes izlaišana - Tikai skalošana  Ierīce veic tikai izvēlētajā programmas skalošanas, izgriešanas un ūdens izsūknēšanas fāzes. Iedegsies attiecīgais indikators.

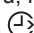

8.7 Laika ietaupīšana

Ar šo iespēju var samazināt programmas ilgumu.

- Ja jūsu veļa ir vidēji vai nedaudz netīra, ieteicams saīsināt mazgāšanas programmu. Pieskarieties šim taustiņam **vienu reizi**, lai samazinātu ilgumu.
- Mazgājot mazāku veļas daudzumu, pieskarieties šim taustiņam **divas reizes**, lai iestatītu īpaši ātru programmu.

Displejā redzams indikators .

8.8 Anti-allergy

Iestatiet šo iespēju ar baltu Cottons apgērbu programmu. Izvēloties šo iespēju, nav iespējams mainīt ne temperatūru, ne cikla laiku. Iespēja Laika ietaupīšana  un Ļoti klusa  nav pieejama.

Iedegas attiecīgais indikators virs skārienpogas.

Šī iespēja, pateicoties mazgāšanas fāzei, kas apvienota ar tvaiku, likvidē vairāk nekā 99,99 % baktēriju un vīrusu, uzturot temperatūru virs 60 °C visā mazgāšanas fāzes laikā; ar papildu iedarbību uz šķiedrām ar tvaika fāzi; uzlabota skalošanas fāze nodrošina kārtīgu mazgāšanas līdzekļa un mikroorganismu atlieku izskalošanu. Šī iespēja nodrošina arī ziedputekšņu/alergēnu pienācīgu likvidēšanu.



Pārbaudīta pret zeltaino stafilokoku (*Staphylococcus aureus*), enterokokiem (*Enterococcus faecium*), raugveida sēnītēm (*Candida albicans*), baktēriju *Pseudomonas aeruginosa* un MS2 bakteriofāgu ārējā pārbaudē, kuru 2021. gadā veica uzņēmums "Swissatest Testmaterialien AG" (pārbaudes ziņojuma nr. 202120117).

8.9 Šķidrāis mazgāšanas līdzeklis



Nospiediet šo pogu, ja vēlaties pielāgot mazgāšanas ciklu šķidrā mazgāšanas līdzekļa izmantošanai. Šī iespēja paliek aktīva

arī pēc ierīces izslēgšanas, līdz tās atlase tiek atcelta.

Iedegas attiecīgais indikators.

UZMANĪBU!

Pārlicinieties, ka šķidrā/pulvera mazgāšanas līdzekļa slēdzis mazgāšanas līdzekļa nodalījumā ir pareizajā stāvoklī. Skatīt sadaļu "Šķidrāis vai pulvera mazgāšanas līdzeklis".

8.10 Atliktais starts

Ar šo iespēju jūs varat atlikt programmas startu uz ērtāku laiku.

Pieskarieties taustiņam vairākkārt, lai iestatītu nepieciešamo atliktā starta laiku. Laiks palielinās par 30 minūtēm līdz pat 90 minūtēm un no 2 stundām līdz 20 stundām.

Pēc pieskaršanās Sākt/pauze taustiņam, displejā redzams indikators un izvēlētais atliktā starta laiks, un izvēle uzsāk laika atskaiti.

8.11 Sākt/pauze

Pieskarieties taustiņam Sākt/pauze , lai iedarbinātu, nopauzētu ierīci vai pārtrauktu ieslēgto programmu.

9. IESTATĪTIE PARAMETRI

9.1 Skaņas signāli

Lai deaktivizētu skaņas signālus, kad programma ir pabeigta, vienlaikus pieskarieties taustiņiem un un turiet tos nospiežus aptuveni 3 sekundes.



Skaņas signāls turpina darboties, kad ir ierīces darbības traucējumi.

9.2 Bērnu drošības ierīce

Šī iespēja neļauj bērniem spēlēt ar vadības paneli.

- Lai **aktivizētu/deaktivizētu** šo funkciju, vienlaikus pieskarieties un

taustiņiem, līdz indikators iedegas/**izdziest displejā**.

Jūs varat aktivizēt šo iespēju:

- pēc tam, kad pieskaraties taustiņam Sākt/pauze: visi taustiņi un programmu pārslēgs ir deaktivizēti (izņemot taustiņu Ieslēgt/Izslēgt);
 - pirms jūs pieskaraties taustiņam Sākt/pauze: ierīce nevar sākt darbību;
- Ierīce saglabā šīs iespējas izvēli pēc tam, kad to izslēdz.

9.3 Pastāvīgi Soft Plus

Iestatiet iespēju Soft Plus, lai optimizētu auduma mikstinātāja izplatību un uzlabotu auduma mīkstumus.

Ieteicams lietot, izmantojot auduma mikstinātāju.



Šī iespēja nedaudz palielina programmas ilgumu.

Lai **aktivizētu/deaktivizētu** šo iespēju, vienlaikus pieskarieties taustiņiem un , līdz indikators virs indikatora **iedegas/izdzies**.

9.4 Pastāvīgā papildu skalošanas funkcija

Iestatot jaunu programmu, šī iespēja pastāvīgi nodrošinās papildu skalošanu.

- Lai **aktivizētu/deaktivizētu** šo iespēju, pieskarieties pogai un . Iedegas attiecīgais indikators pie skārrientaustiņa.

9.5 Darba stundu skaitītājs

Pastāv iespēja aplūkot ierīces kopējo darba stundu skaitu, sākot no pirmās ieslēgšanas reizes. Šī vērtība skaita ciklu darbības laiku (neietver pauzes, atliktā starta laiku). Lai aplūkotu šo rādītāju, veiciet turpmākās darbības.

- Ieslēdziet ierīci, nospiežot taustiņu /Izslēgt.
- Pagrieziet programmu pārslēgu uz programmu Eco 40-60 (1. pozīcija pulksteņrādītāja virzienā).
- Nospiediet un dažas sekundes turiet taustiņus un (10 sekunžu laikā pēc ieslēgšanas. Pēc šīm 10 sekundēm šī taustiņu kombinācija ieslēdz vai izslēdz skaņas signālus).

- Pēc 3 sekundēm displejā tiek parādīts kopējais ierīces darbības stundu skaits, piemēram, 1276 stundas, divas (2) sekundes displejā tiek rādīts teksts Hr, divas (2) sekundes — 12 (tūkstoši un simti) un 76 (desmiti un vieni).



Ja procedūra nedarbojas (noildzes vai nepareiza programmu taustiņā pozīcija, vai nepareizas taustiņu kombinācijas dēļ), izslēdziet ierīci un atkārtojiet secību no jauna.

9.6 Rūpnīcas iestatījumu atgrieze

Šī funkcija ļauj atjaunot rūpnīcas noklusējuma iestatījumus. Lai **aktivizētu** šo iespēju, veiciet turpmākās darbības.

- Ieslēdziet ierīci, nospiežot taustiņu /Izslēgt.
- Pagrieziet programmu pārslēgu uz programmu Synthetics (3. pozīcija pulksteņrādītāja virzienā).
- Nospiediet un dažas sekundes turiet taustiņus un (10 sekunžu laikā pēc ieslēgšanas. Pēc šīm 10 sekundēm šī taustiņu kombinācija ieslēdz vai izslēdz skaņas signālus).
- Displejā aptuveni 5 sekundes tiks rādīts
- - -.



Ja procedūra nedarbojas (noildzes vai nepareiza programmu taustiņā pozīcija, vai nepareizas taustiņu kombinācijas dēļ), izslēdziet ierīci un atkārtojiet secību no jauna.

10. PIRMS PIRMĀS IESLĒGŠANAS REIZES



Uzstādīšanas laikā vai pirms pirmās lietošanas reizes ierīcē var būt redzams ūdens. Tas ir pāri palikušais ūdens pēc rūpnīcā veiktās pilnās darbības pārbaudes, kuras mērķis ir nodrošināt, ka ierīce tiek piegādātam klientam nevainojamā darba kārtībā, un par to nav jāsatraucas.

1. Pievienojiet kontaktdakšu kontaktligzdai.
2. Atgrieziet ūdens krānu.

3. Iepildiet mazgāšanas līdzekļa mazgāšanas fāzei nodalījumā 2 litros ūdens.

Tas aktivizē ūdens izsūknēšanas sistēmu.

4. Iepildiet nodalījumā nelielu daudzumu mazgāšanas līdzekļa mazgāšanas fāzei.
5. Iestatiet un iedarbiniet kokvilnas programmu ar augstāko temperatūru, neievietojot ierīcē veļu.

Šādi no veļas tilpnes tiek iztīrīti visi iespējamie netīrumi.

11. IZMANTOŠANA IKDIENĀ

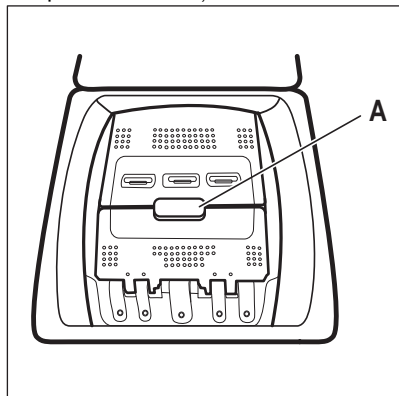
11.1 Ierīces ieslēgšana

1. Pievienojiet kontaktdakšu kontaktligzdai.
2. Atgrieziet ūdens krānu.
3. Piespiediet taustiņu Ieslēgt/Izslēgt, lai ieslēgtu ierīci.

Atskan īss skaņas signāls.

11.2 Veļas ievietošana

1. Atveriet ierīces vāku.
2. Nospiediet **A** taustiņu.



Veļas tilpne atveras automātiski.

3. Ievietojiet veļu veļas tilpnē, liekot katru apģērba gabalu atsevišķi.
4. Izpuriniet drēbes pirms to ievietošanas ierīcē.

Nelieciet veļas tilpnē pārāk daudz veļas.

5. Aizveriet veļas tilpni un vāku.

UZMANĪBU!

Pirms ierīces vāka aizvēršanas pārļiecinieties, ka tilpne aizvērta pareizi.

11.3 Mazgāšanas līdzekļa nodalījumi. Mazgāšanas līdzekļa un papildlīdzekļu izmantošana

1. Norādīto mazgāšanas līdzekļu un auduma mīkstinātāja iepildīšana.

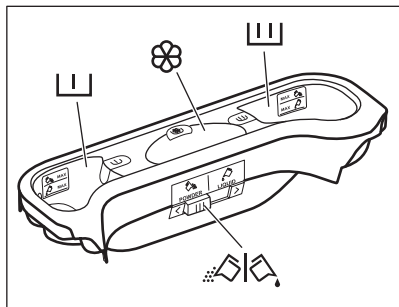
2. Iepildiet mazgāšanas līdzekli un auduma mīkstinātāju attiecīgajos nodalījumos.



Vienmēr ievērojiet uz mazgāšanas līdzekļa iepakojuma sniegtos norādījumus, taču mēs iesakām nepārsniegt norādīto maksimālo līmeni. Taču šis daudzums garantēs labākos mazgāšanas rezultātus.



Izmantojot šķidros mazgāšanas līdzekļos, iepildiet tos dozēšanas bumbā (nodrošina mazgāšanas līdzekļa ražotājs). Ievietojiet dozēšanas bumbu veļas mašīnas tilpnē uz veļas.



Mazgāšana līdzekļa nodaļums priekšmazgāšanas fāzei. Norāde MAX apzīmē maksimālo mazgāšanas līdzekļa (pulvera vai šķidrā veidā) iepildīšanas līmeni. Iestatot programmu ar trauņu tīrīšanas iespēju, pievienojiet pulveri vai šķidro veļas kopšanas līdzekli.



Mazgāšanas līdzekļa nodaļums mazgāšanas fāzei. Norāde MAX apzīmē maksimālo mazgāšanas līdzekļa (pulvera vai šķidrā veidā) iepildīšanas līmeni.



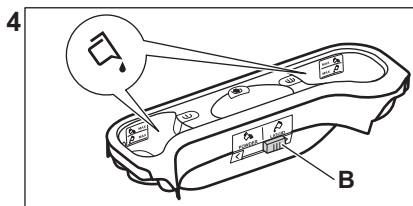
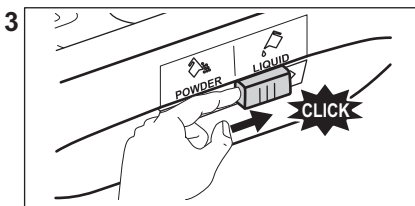
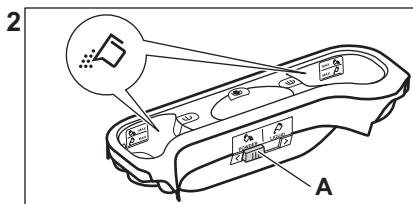
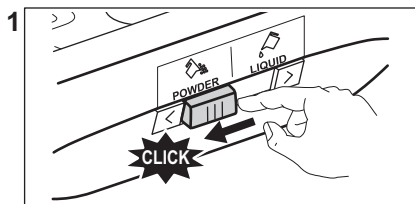
Nodaļums šķidrajiem papildlīdzekļiem (veļas mīkstinātājam, cietei).

Norāde **(M)** apzīmē šķidro papildlīdzekļu maksimālo iepildīšanas līmeni.



Aizbīdnis pulverveida vai šķidrajam mazgāšanas līdzeklim.

11.4 Šķidrā veļas mazgāšanas līdzeklis vai pulveris



- Pozīcija **A** pulverim (rūpnīcas iestatījums).
- Pozīcija **B** šķidrajam veļas mazgāšanas līdzeklim.



Izmantojot šķidro veļas mazgāšanas līdzekli:

- Nelietojiet želejveida vai biezas konsistences šķidros mazgāšanas līdzekļus.
- neļaujiet vairāk šķidruma nekā norādītais maksimālajā līmenī.
- Neiestatiet atliktā starta funkciju.

11.5 Programmas iestatīšana

1. Pagrieziet programmu pārslēgu un iestatiet mazgāšanas programmu.
 - Ieslēdzas attiecīgās programmas indikators.
 - Mirgo Sākt/pauze indikators.
 - Displejā redzams: noklusējuma temperatūra, maksimālais veļas izgriešanas ātrums, programmu veidojošo fāžu indikatori un programmas ilgums.

2. Nepieciešamības gadījumā mainiet temperatūru, veļas izgriešanas ātrumu, cikla ilgumu vai pievienojiet pieejamās iespējas. Kad iespēja ir aktivizēta, iedegas iestatītās iespējas indikators.



Ja izvēle **nav iespējama**, neiedegas neviens indikators un atskan skaņas signāls.

11.6 Programmas palaišana, izmantojot atlikto startu

Nospiediet taustiņu Sākt/pauze ▷||, lai aktivizētu programmu. Attiecīgais indikators pārtrauc mirgot un ir paliek iedegts. Displejā sāk mirgot darbības fāzes indikators. Programma uzsāk darbību, vāks ir bloķēts.

Displejs rāda indikatoru .



Ūdens izsūknēšanas sūknis darbojas īsu brīdi, pirms ierīcē iepļūst ūdens.

11.7 Cikla laika pārrēķināšana



Aptuveni 15 minūtes pēc mazgāšanas programmas sākuma:

- Ierīce automātiski noregulē cikla laiku atbilstoši veļas tilpnē ievietotajai veļai, lai jūs gūtu nevainojamus rezultātus minimālā laikā.
- Displejā redzams jaunais laiks.

11.8 Programmas aktivizēšana, izmantojot atlikto startu

1. Vairākkārt nospiediet taustiņu Atliktais starts , līdz displejā redzams atliktā starta minūšu vai stundu skaits. Iedegsies attiecīgais indikators.
2. Nospiediet taustiņu Sākt/pauze ▷||. Ierīce sāk atliktā starta laika atskaiti. Kad laiks ir pagājis, programma automātiski aktivizējas.



Pirms nospiežat taustiņu Sākt/pauze ▷||, lai iedarbinātu ierīci, jūs varat atcelt vai mainīt iestatīto atlikto startu.

11.9 Atliktā starta atcelšana

Lai atceltu atlikto startu:

1. Nospiediet taustiņu Sākt/pauze ▷||, lai iestatītu ierīci pauzes režīmā. Sāk mirgot attiecīgais indikators.
2. Pieskarieties taustiņam Atliktais starts atkārtoti, līdz ekrānā redzams .
3. Lai uzreiz aktivizētu programmu, nospiediet taustiņu Sākt/pauze ▷|| vēlreiz.

11.10 Programmas pārtraukšana un iespējas maiņa

Jūs varat mainīt tikai dažas iespējas, pirms tās sākušas darboties.

1. Nospiediet taustiņu Sākt/pauze ▷||. Sāk mirgot attiecīgais indikators.
2. Nomainiet iespēju komplektu.
3. Nospiediet taustiņu Sākt/pauze ▷|| vēlreiz.

Programmas darbība turpinās.

11.11 Aktivizētās programmas atcelšana


1. Nospiediet taustiņu Ieslēgt/Izslēgt , lai atceltu programmu un izslēgtu ierīci.
2. Vēlreiz nospiediet taustiņu Ieslēgt/Izslēgt , lai ieslēgtu ierīci.



Tagad varat iestatīt jaunu mazgāšanas programmu.



Pirms jaunas programmas sākšanas, ierīce varētu izsūknēt ūdeni. Šādā gadījumā pārliecinieties, ka mazgāšanas līdzekļa nodalījumā vēl ir mazgāšanas līdzeklis, ja nav, vēlreiz uzpildiet mazgāšanas līdzekli.

11.12 ProSense System veļas daudzuma noteikšana

Pēc taustiņa Sākt/pauze  nospiešanas:

1. ProSense System sāk veļas ielādes noteikšanu, lai aprēķinātu patieso programmas ilgumu. Mirgo indikators **kg** un laika punkti .
2. Pēc aptuveni 15 minūtēm displejā parādās jaunais programmas ilgums: indikators **kg** izslēdzas un laika punkti  pārstāj mirgot. Ierīce automātiski pielāgo programmas ilgumu veļas daudzumam, lai iegūtu izcilu mazgāšanas rezultātu iespējami īsākajā laikā. Programmas ilgums var palielināties vai samazināties.




ProSense System noteikšana tiek veikta tikai ar pilnu mazgāšanas programmu (neizlaižot fāzes).




Funkcija ProSense System nav pieejama tādām programmām kā Wool/Silk, Rinse, SpinDrain un īsā cikla programmām.

11.13 Vāka atvēršana programmas darbības laikā

UZMANĪBU!

Ja temperatūra vai ūdens līmenis veļas tīlnē ir pārāk augsti, vāka bloķēšanas indikators  paliek iedegts un jūs nevarēsiet atvērt vāku.




Lai atvērtu vāku, rīkojieties šādi:

1. Dažas sekundes nospiediet taustiņu Ieslēgt/Izslēgt , lai izslēgtu ierīci.
2. Nogaidiet dažas minūtes. tad uzmanīgi atveriet vāku.
3. Aizveriet vāku.
4. Aktivizējiet ierīci un iestatiet programmu vēlreiz.

11.14 Vāka atvēršana, kad aktivizēts atliktais starts

Kad darbojas atliktais starts, ierīces vāks ir bloķēts.

Lai atvērtu ierīces vāku:


1. Nospiediet taustiņu Sākt/pauze .
- Vāka bloķēšanas indikators  nodziest.
2. Atveriet ierīces vāku.
 3. Aizveriet vāku un nospiediet taustiņu Sākt/pauze .
- Atliktais starts turpinās.

11.15 Mazgāšanas cikla beigas

Kad programmas darbība beigusies, ierīce automātiski izslēdzas. Atskan skaņas signāls, ja tas ir aktivizēts.

Displejā iedegas  un vāka bloķēšanas indikators  nodziest.

Taustiņa Sākt/pauze  indikators nodziest.

1. Nospiediet taustiņu Ieslēgt/Izslēgt , lai izslēgtu ierīci.
- Piecas minūtes pirms programmas beigām enerģijas taupīšanas funkcija automātiski deaktivizēs ierīci.




Kad atkal aktivizējat programmu, displejā redzamas pēdējās iestatītās programmas beigas. Pagrieziet programmu pārslēgu, lai iestatītu jaunu ciklu.

2. Izņemiet veļu no ierīces.
3. Pārļiecinieties, ka veļas tīlne ir tukša.
4. Turiet durvis pusvīrus, lai ierīcē neveidotos pelējums un smakas.




11.16 Ūdens izsūknēšana cikla beigās

Mazgāšanas programma beigusies, taču veļas tīlnē vēl aizvien ir ūdens:

tīlne regulāri griežas, lai novērstu veļas burzīšanos;

Deg vāka bloķēšanas indikators . Vāks paliek bloķēts.

Lai atvērtu vāku, nepieciešams izsūknēt ūdeni:




1. Ja nepieciešams, samaziniet izgriešanas ātrumu.
2. Nospiediet Sākt/pauze  taustiņu. Ierīce izsūknē ūdeni un izgriež veļu.
3. Kad programmas darbība beigusies un durvju bloķēšanas indikators  ir nodzisis, jūs varat atvērt durvis.
4. Dažas sekundes nospiediet Ieslēgt/Izslēgt  taustiņu, lai izslēgtu ierīci.



Ierīce izsūknē ūdeni un izgriež veļu automātiski pēc aptuveni 18 stundām.

11.17 AUTOMĀTISKAIS gaidīšanas režīms iespēja

Funkcija AUTOMĀTISKAIS gaidīšanas režīms automātiski izslēdz ierīci, lai samazinātu enerģijas patēriņu, ja:

- Ierīce netiek lietota piecas minūtes pirms taustiņa Sākt/pauze  nospiešanas. Nospiediet taustiņu Ieslēgt/Izslēgt , lai atkal ieslēgtu ierīci.
- Piecas minūtes pēc mazgāšanas programmas beigām. Nospiediet taustiņu Ieslēgt/Izslēgt , lai atkal ieslēgtu ierīci. Displejs rāda beidzamās iestatītās mazgāšanas programmas beigu laiku. Pagrieziet programmu pārslēgu, lai iestatītu jaunu ciklu.



Ja iestatāt programmu vai iespēju, kas beidzas ar ūdeni veļas tilpnē, AUTOMĀTISKAIS gaidīšanas režīms funkcija **neizslēdz** ierīci, lai atgādinātu, ka jānolej ūdens.

12. PADOMI UN IETEIKUMI



BRĪDINĀJUMS!

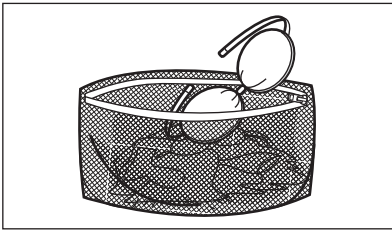
Skatiet sadaļu "Drošība".

12.1 Veļas ielāde

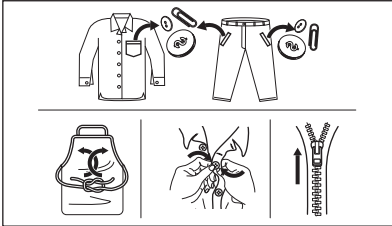
- Sašķirojiet veļu šādi: baltā veļa, krāsainā veļa, sintētika, smalkveļa un vilnas izstrādājumi.
- Ievērojiet uz veļas etiķetēm norādītās mazgāšanas norādes.
- Nemazgājiet kopā baltus un krāsainus apģērbus.
- Daži krāsaini apģērbi var zaudēt krāsu pirmajā mazgāšanas reizē. Ieteicamais mazgāt atsevišķi dažas pirmās reizes.
- Izgrieziet uz āru daudzslāņu audumus, vilnu un drēbes ar uzkrāsotām ilustrācijām.
- Iepriekš apstrādājiet grūti iztīrāmus traipus.
- Grūti noņemamus traipus mazgājiet ar īpašu veļas mazgāšanas līdzekli.
- Rīkojieties uzmanīgi ar aizkariem. Noņemiet āķus vai ielieciet aizkarus mazgāšanas maisā vai spilvendrānā.
- Īpaši neliels veļas daudzums var radīt līdzsvara problēmas izgriešanas fāzes

laikā, kas izraisa pārmērīgas vibrācijas. Ja tas notiek:

- a. pārtrauciet programmu un atveriet durvis (skatiet sadaļu "Ikdienas lietošana");
 - b. izkārtojiet veļu ar rokām, lai apgērba gabali būtu vienmērīgi izklāti veļas tilpnē;
 - c. nospiediet Sākt/pauze taustiņu. Veļas izgriešanas fāze turpinās.
- Aizpogājiet spilvendrānas, aiztaisiet rāvējslēdzējus, āķītus un spiedpogas. Sasieniet jostas, auklas, kurpju šņores, lentes un jebkādu citus valīgu elementus.
 - Nemazgājiet apģērbu bez vilēm un apģērbu ar iegriezumiem. Izmantojiet speciālo veļas mazgāšanas maisu mazgāšanai (piem., krūšturus ar sīpām, jostas, zeķbikses, kurpju šņores, lentes u.c.).



- Iztukšojiet kabatas un atlokiet atloces.



12.2 Grūti iztīrāmi traipi

Dažiem traipiem ar ūdeni un mazgāšanas līdzekli nepietiks.

Mēs iesakām iepriekš apstrādāt šos traipus pirms drēbju ievietošanas ierīcē.

Jūs varat iegādāties īpašus traipu noņēmējus. Izmantojiet īpašos traipu noņēmējus, kas piemēroti traipa un auduma veidam.

12.3 Mazgāšanas līdzekļa veids un daudzums

Mazgāšanas līdzekļa izvēle un pareiza daudzuma izmantošana ne tikai ietekmē veļas mazgāšanas rezultātu, bet arī palīdz izvairīties no liekas resursu izšķiešanas, kā arī pasargāt vidi:

- Lietojiet tikai veļas mazgājamām mašīnām paredzētos mazgāšanas un citus līdzekļus. Vispirms ievērojiet šādus vispārējus noteikumus:
 - veļas pulverus visu veidu audumiem, izņemot smalkveļai. Dodiet priekšroku veļas pulverim ar balinātāju baltajiem apģērbiem un veļas dezinfekcijai,
 - šķidrās mazgāšanas līdzekļus programmām mazgāšanai zemās temperatūrās (60 °C maks.) visu veidu audumiem, vai īpaši tikai vilnai.
- Veļas mazgāšanas līdzekļa izvēle un daudzums atkarīgs no: auduma veida (smalkveļa, vilnas izstrādājumi, kokvilna

u.t.t.), apģērba krāsas, veļas daudzuma, netīrības pakāpes, mazgāšanas temperatūras un izmantotā ūdens cietības pakāpes.

- Ievērojiet norādījumus uz mazgāšanas līdzekļu vai citu līdzekļu iepakojuma, nepārsniedzot maksimālo norādīto līmeni (**MAX**).
- Nejauciet kopā dažādus mazgāšanas līdzekļu veidus.
- Izmantojiet mazāk mazgāšanas līdzekļa:
 - mazgājot nelielu daudzumu veļas;
 - ja veļa ir nedaudz netīra;
 - ja mazgāšanas laikā veidojas daudz putu.
- Izmantojot mazgāšanas līdzekli tablešu formā, vienmēr ielieciet to veļas tilpnē nevis mazgāšanas līdzekļa dozatorā.

Nepietiekams mazgāšanas līdzekļa daudzums var izraisīt:

- neapmierinošus mazgāšanas rezultātus;
- mazgājamā veļa var palikt pelēka;
- taukainas drēbes;
- pelējumu ierīcē.

Pārmērīgs mazgāšanas līdzekļa daudzums var izraisīt:

- putas;
- sliktāku mazgāšanas rezultātu;
- nepietiekamu skalošanu;
- lielāku ietekmi uz vidi.

12.4 Ieteikumi vides aizsardzībai

Lai ekonomētu ūdens un strāvas patēriņu, kā arī palīdzētu aizsargāt vidi, mēs iesakām ievērot šādus padomus:

- **Vidēji netīru veļu mazgājiet bez priekšmazgāšanas**, tādējādi ekonomējot mazgāšanas līdzekļus, ūdeni un laiku (sniegsiet savu ieguldījumu arī vides aizsardzībā!)
- Ievietojot ierīcē veļu līdz **maksimālajai norādītajai ietilpībai katrai programmai, jūs samazināsiet enerģijas un ūdens patēriņu.**
- Traipus un koncentrētus netīrumus var noņemt, izmantojot atbilstošu pirmapstrādi; tad veļu var mazgāt arī zemākā temperatūrā.
- Lai izmantotu pareizo mazgāšanas līdzekļa daudzumu, skatiet mazgāšanas līdzekļa ražotāja ieteikto daudzumu, kā arī

noskaidrojiet ūdens cietību savā mājoklī. Skatiet sadaļu "Ūdens cietība".

- Iestādiet **maksimālo iespējamo veļas izgriešanas ātrumu** izvēlētajai programmai, **pirms žāvējat veļu veļas žāvētājā**. Jūs ietaupīsiet enerģiju žāvēšanas laikā!

12.5 Ūdens cietība

Ja ūdens jūsu rajonā ir ciets vai vidēji ciets, mēs iesakām izmantot veļas mazgājamām

mašīnām paredzēto ūdens mīkstināšanas līdzekli. Rajonos, kur ūdens ir mīksts, ūdens mīkstināšanas līdzekli lietot nav nepieciešams.

Lai noskaidrotu ūdens cietības pakāpi savā rajonā, sazinieties ar savu vietējo ūdens piegādes uzņēmumu.

Lietojiet pareizu ūdens mīkstinātāja daudzumu. Ievērojiet instrukcijas, kas norādītas uz produktu iepakojuma.

13. KOPŠANA UN TĪRĪŠANA

BRĪDINĀJUMS!

Skatiet sadaļu "Drošība".

13.1 Periodiskas tīrīšanas grafiks

Periodiska tīrīšana palīdz pagarināt ierīces mūžu.

Pēc katra atstājiet durvis un mazgāšanas līdzekļa dozatoru nedaudz vaļā, lai ierīcē cirkulētu gaiss un izžūtu mitrums — tas novērsīs pelējumu un smakas.

Ja ierīce netiks izmantota ilgāku laiku: aizveriet ūdens krānu un atvienojiet ierīci no sienas rozetes.

Orientējošs periodiskas tīrīšanas grafiks:

Atkalķošana	Divas reizes gadā
Apkopes mazgāšana	Reizi mēnesī
Vāka blīves tīrīšana	Reizi divos mēnešos
Veļas tilpnes tīrīšana	Reizi divos mēnešos
Mazgāšanas līdzekļa dozatora tīrīšana	Reizi divos mēnešos
Aizplūdes sūkņa filtra tīrīšana	Divas reizes gadā
Ieplūdes šļūtenes un vārsta filtra tīrīšana	Divas reizes gadā

Turpmākos paragrāfos paskaidrots, kā katra daļa jātīra.

13.2 Svešķermeņu izņemšana



Pirms cikla aktivizēšanas gādājiet, lai visas kabatas būtu tukšas un viss, kas kustās, piesiets. Skatiet sadaļu "Veļas ielāde" nodaļā "Padomi un ieteikumi".

Izņemiet visus svešķermeņus (piemēram, metāla sprādze, pogas, monētas u.t.t.), kuras var atrast filtros un veļas tilpnē. Skatiet sadaļas "Veļas tilpnes tīrīšana", "Aizplūdes sūkņa tīrīšana" un "Ieplūdes šļūtenes un vārsta filtra tīrīšana". Ja nepieciešams, sazinieties ar pilnvaroto apkopes centru.

13.3 Ārpuses tīrīšana

Tīriet ierīci tikai ar maigām ziepēm un siltu ūdeni. Pilnībā nosusiniet visas virsmas. Nelietojiet abrazīvus sūkļus vai citus skrāpējošus materiālus.

UZMANĪBU!

Nelietojiet alkoholu, šķīdinātājus vai ķimikālijas.

UZMANĪBU!

Nefīriet metāla virsmas ar tīrīšanas līdzekļiem uz hlora bāzes.

13.4 Atkaļķošana



Ja ūdens cietība jūsu apkārtņē ir augsta vai vidēja, iesakām izmantot ūdens atkaļķošanas produktu veļas mazgājamām mašīnām.

Regulāri pārbaudiet veļas tilpni, lai pamanītu kaļķakmens veidošanos.

Parastie mazgāšanas līdzekļi jau satur ūdens mīkstināšanas līdzekļus, taču mēs iesakām ieslēgt ciklu ar tukšu veļas tilpni un atkaļķošanas līdzekli.



Vienmēr ievērojiet uz produkta iepakojuma sniegtās norādes.

13.5 Apkopes mazgāšana

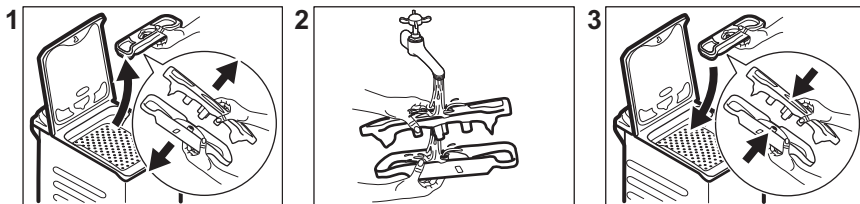
Izmantojot programmas, kas lieto zemāku temperatūru, zināma daļa mazgāšanas līdzekļa paliek veļas tilpnē. Veiciet apkopes mazgāšanu regulāri. Lai to izdarītu:

- Izņemiet veļu no veļas tilpnes.
- Iestatiet kokvilnas programmu ar visaugstāko temperatūras iestatījumu un nelielu mazgāšanas līdzekļa daudzumu.

13.6 Vāka blīvējums

Regulāri pārbaudiet blīvējumu un izņemiet svešķermeņus no iekšējām detaļām. Notīriet

13.8 Mazgāšanas līdzekļa dozatora tīrīšana



13.9 Ūdens izvadsistēmas filtra tīrīšana

Regulāri pārbaudiet izvadsistēmas sūkņa filtru un pārliecinieties, ka tas ir tīrs.

Tīriet sūkni, ja:

to nepieciešamības gadījumā, izmantojot amonjaka krēma tīrīšanas līdzekli, nesaskrāpējot blīvējuma virsmu.



Vienmēr ievērojiet instrukcijas, kas norādītas uz produktu iepakojuma.

13.7 Veļas tilpnes tīrīšana

Regulāri pārbaudiet veļas tilpni, lai novērstu rūsas veidošanos.

Lai veiktu pilnu tīrīšanu:

1. Izīriet veļas tilpni, izmantojot nerūsējošam tēraudam īpaši paredzētiem līdzekļiem.



Vienmēr ievērojiet instrukcijas, kas norādītas uz produktu iepakojuma.

2. Palaidiet īso kokvilnas programmu vai programmu Machine Clean, ja tā pieejama. Pievienojiet nelielu daudzumu pulverveida mazgāšanas līdzekļa tukšā veļas tilpnē, lai izskalotu palikušās atliekas.

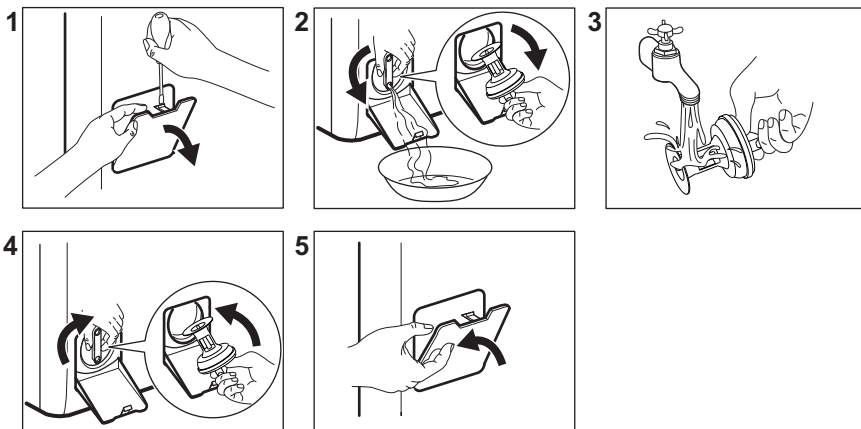
- Ierīce neizsūknē ūdeni.
- Veļas tilpne negriežas;
- Ierīce rada neparastu skaņu tādēļ, ka ir aizsērējis ūdens izvadsistēmas sūkņš.
- Ekrānā parādās kļūmes kods **E20**.

⚠ BRĪDINĀJUMS!

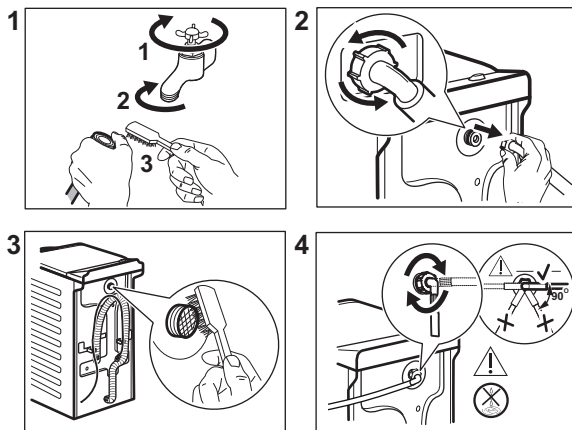
- Atvienojiet ierīces kontaktspraudni no elektroīkla kontaktligzdas.
- Nefīriet sūkni, ja ūdens ierīcē ir karsts. Nogaidiet, līdz ūdens ir atdzisis.
- Neizņemiet filtru ierīces darbības laikā.
- Atskrūvējiet filtru lēni un uzmanīgi, līdz beidz iztecēt ūdens. Kad ūdens ir pilnībā iztecināts, filtru var noskrūvēt pavisam.

Vienmēr turiet pa rokai lupatu, jo, izņemot filtru, var izplūst ūdens.

Lai iztīrītu sūkni, rīkojieties šādi:



13.10 leplūdes šūtenes un filtra vārsta tīrīšana



13.11 Avārijas ūdens izsūkņšana

Ja ierīce neizsūknē ūdeni, veiciet to pašu procedūru, kas aprakstīta rindkopā "Noplūdes sūkņa tīrīšana". Ja nepieciešams, iztīriet sūkni.

Izvadot ūdeni ar šīs ārkārtas ūdens izvadīšanas procedūras palīdzību, noplūdes sistēmu atkal nepieciešams aktivizēt:

1. Ielejiet mazgāšanas līdzekļa dozatora galvenajā nodaļījumā 2 litrus ūdens.
2. Aktivizējiet programmu, lai izsūknētu ūdeni.

13.12 Brīdinājumi par salu

Ja ierīce uzstādīta vietā, kur gaisa temperatūra var sasniegt 0 °C vai zemāku temperatūru, izlaidiet atlikušo ūdeni no ieklūdes šļūtenes un izsūknējiet to sūkņa.

1. Atvienojiet kontaktdakšu no kontaktlīgšanas.
2. Aizgrieziet ūdens krānu.
3. Ielieciet ieklūdes šļūtenes divus galus konteinerā un ļaujiet ūdenim izplūst no šļūtenes.
4. Iztukšojiet sūkni. Skatiet ārkārtas ūdens izvadīšanas procedūru.
5. Kad sūknis ir tukšs, uzstādiet atpakaļ ieklūdes šļūteni.

BRĪDINĀJUMS!

Pārļiecinieties, ka temperatūra ir augstāka par 0 °C, pirms atkal lietojat ierīci.
Ražotājs neatbild par bojājumiem, kas radušies zemas temperatūras rezultātā.

14. PROBLĒMRISINĀŠANA

BRĪDINĀJUMS!


Skatiet sadaļu "Drošība".

14.1 Brīdinājuma kodi un iespējamās kļūmes

Ierīci neuzsāk darbu vai arī darbības laikā tā pārtrauc darboties. Vispirms mēģiniet rast problēmas risinājumu (skatiet tabulas).

BRĪDINĀJUMS!

Pirms jebkuras pārbaudes veikšanas atvienojiet ierīci no elektrotīkla.

Dažu problēmu gadījumā displejā tiek attēlots brīdinājuma kods un var nepartraukti mirgot taustiņš Sākt/pauze  :

Problēma	Iespējamais risinājums
E 10 Ierīce pienācīgi neuzpildās ar ūdeni.	<ul style="list-style-type: none">• Pārļiecinieties, ka ir atvērts ūdens krāns.• Pārbaudiet, vai ūdens padeves spiediens nav pārāk zems. Lai saņemtu šo informāciju, sazinieties ar savu vietējo ūdensapgādes uzņēmumu.• Pārļiecinieties, ka nav aizsprostots ūdens krāns.• Pārļiecinieties, ka ieklūdes lokanais savienojums nav salocījies, bojāts vai saliekts.• Pārļiecinieties, ka ir pareizi izveidots aizplūdes lokanā savienojuma pieslēgums.• Pārļiecinieties, ka nav aizsprostots ieklūdes lokanā savienojuma filtrs un vārsta filtrs. Skatiet „Apkope un tīrīšana”.

E20

Ierīce neizsūknē ūdeni.

- Pārlicinieties, ka nav aizsprostots izlietnes sifons.
- Pārlicinieties, ka aizplūdes lokanais savienojums nav salocījies vai saliekts.
- Pārlicinieties, ka nav aizsprostots izvadsistēmas filtrs. Nepieciešamības gadījumā notīriet filtru. Skatiet „Apkope un tīrīšana”.
- Pārlicinieties, ka ir pareizi izveidots aizplūdes lokanā savienojuma pieslēgums.
- Iestatiet aizplūdes programmu, ja iestatāt programmu bez aizplūdes fāzes.
- Ja esat izvēlējies iespēju, kuras beigās ūdens netiek izvadīts no veļas tīlpnes, iestatiet aizplūdes programmu.

E40

Ierīces vāks ir atvērts vai nav aizvērts pareizi.

- Pārlicinieties, ka vāks ir kārtīgi aizvērts.

E91

Ierīces elektronisko elementu starpā nav saziņas.

- Programma netika pienācīgi pabeigta, vai ierīce pārāk ātri pārtrauca darbību. Izslēdziet ierīci un ieslēdziet to atkārtoti.
- Ja brīdinājuma kods parādās atkārtoti, sazinieties ar pilnvaroto servisa centru.

EKO

Elektroenerģijas padeve ir nestabila.


- Pagaidiet, līdz elektroenerģijas padeve nostabilizējas.

EFO

Ūdens pretnoplūdes sistēma ir ieslēgta.

- Atvienojiet ierīci un aizveriet ūdens krānu. Sazinieties ar pilnvaroto servisa centru.

Ja displejā parādās brīdinājuma kodi, izslēdziet ierīci un ieslēdziet to atkārtoti. Ja problēma atkārtojas, sazinieties ar pilnvaroto servisa centru. Dažādu veļas mašīnas problēmu gadījumā skatiet iespējamus risinājumus turpmāk esošajā tabulā.

Problēma	Iespējamais risinājums
Nevar palaist programmu.	<ul style="list-style-type: none">• Pārlicinieties, ka ierīces kontaktspraudnis ir pieslēgts strāvas padeves kontaktligzdai.• Pārlicinieties, ka ierīces vāks un veļas tīlpnes durvis ir aizvērtas.• Pārbaudiet, vai drošinātāju kastē nav izdegušu drošinātāju.• Pārlicinieties, ka nospiests taustiņš Sākt/pauze .• Ja ir iestatīts atliktais starts, atceliet iestatījumu vai gaidiet laika atskaites beigas.• Izslēdziet Bērnu drošības funkciju, ja tā ir ieslēgta.• Pārbaudiet izvēlētās programmas pogas stāvokli.
Ierīce piepildās ar ūdeni un nekavējoties izsūknē.	<ul style="list-style-type: none">• Pārlicinieties, ka aizplūdes lokanais savienojums atrodas pareizā pozīcijā. Iespējams, lokanais savienojums ir novietots pārāk zemu. Skatiet „Uzstādīšanas norādes”.

Problēma	Iespējamais risinājums
Nedarbojas veļas izgriešanas fāze, vai mazgāšanas cikls noris ilgāk nekā ierasts.	<ul style="list-style-type: none"> Iestatiet veļas izgriešanas programmu. Pārliedziet, ka nav aizsprostots ūdens izvad sistēmas filtrs. Nepieciešamības gadījumā notīriet filtru. Skatiet „Apkope un tīrīšana”. Manuāli izlīdziniet veļas tīlnē ievietotos apģērba gabalus un atkārtoti palaidiet veļas izgriešanas fāzi. Šo problēmu var izraisīt nevienmērīgi sabalansēts svars.
Ūdens noplūdis uz grīdas.	<ul style="list-style-type: none"> Pārliedziet, ka ūdens lokano savienojumu pieslēgumi ir cieši noslēgti un no tiem nav ūdens noplūdes. Pārliedziet, ka ūdens ieplūdes un aizplūdes lokanos savienojumos nav bojājumu. Pārliedziet, ka izmantojat piemērotu veļas mazgāšanas līdzekli atbilstoši daudzumam.
Nevar atvērt ierīces vāku.	<ul style="list-style-type: none"> Pārliedziet, ka nav izvēlēta mazgāšanas programma, kuras beigās ūdens paliek veļas tīlnē. Pārliedziet, ka veļas mazgāšanas programma ir pabeigta. Ja veļas tīlnē ir palicis ūdens, iestatiet ūdens izsūkšanas vai veļas izgriešanas programmu. Pārliedziet, ka ierīce saņem strāvas padevi. Šo problēmu var izraisīt ierīces atteice. Sazinieties ar pilnvaroto servisa centru.
Ierīce rada neparastus trokšņus un vibrē.	<ul style="list-style-type: none"> Pārliedziet, ka ierīce ir pareizi nolīmeņota. Skatiet „Uzstādīšanas norādes”. Pārliedziet, ka ierīce ir izpakota un/vai ir izskrūvētas transportēšanai paredzētās skrūves. Skatiet „Uzstādīšanas norādes”. Ielieciet veļas tīlnē vairāk veļas. Iespējams, veļas tīlnē ir pārāk maz veļas.
Programmas darbības laikā palielinās vai samazinās programmas darbības ilgums.	<ul style="list-style-type: none"> Funkcija ProSense System var noregulēt programmas darbības ilgumu atbilstoši veļas veidam un daudzumam. Skatiet nodaļas “Ikdienas lietošana” sadaļu “ProSense System veļas daudzuma noteikšana”.
Neapmierinoši veļas mazgāšanas rezultāti.	<ul style="list-style-type: none"> Palieliniet veļas mazgāšanas līdzekļa daudzumu vai izmantojiet citu veļas mazgāšanas līdzekli. Grūti izmazgājamo traupu apstrādei pirms veļas mazgāšanas izmantojiet īpašus traupu tīrīšanas līdzekļus. Pārliedziet, ka ir iestafta atbilstoša veļas mazgāšanas temperatūra. Samaziniet veļas tīlnē ievietotās veļas daudzumu.
Pārāk daudz putu veļas tīlnē mazgāšanas cikla laikā.	<ul style="list-style-type: none"> Samaziniet mazgāšanas līdzekļa daudzumu.
Pēc mazgāšanas cikla dozatora nodalījumā ir mazgāšanas līdzekļa atliekas.	<ul style="list-style-type: none"> Pārliedziet, ka atvāžamais vāks ir pareizā pozīcijā. Pārliedziet, ka izmantojat mazgāšanas līdzekļa dozatoru atbilstoši šajā rokasgrāmatā sniegtajiem norādījumiem.

Pēc pārbaudes ieklēdziet ierīci. Programma turpina darboties no tās vietas, kur tā tika pārtraukta.

Ja problēma atkārtojas, sazinieties ar pilnvaroto servisa centru.

Servisa centram nepieciešamie dati ir norādīti tehnisko datu plāksnītē.

15. PATĒRIŅA DATI

15.1 Ievads



Detalizēta informācija par energomarķējumu pieejama vietnē www.theenergylabel.eu.



QR kods uz ierīces komplektācijā iekļautā energomarķējuma sniedz tīmekļa saiti uz informāciju par ES EPREL datu bāzē iekļauto ierīces ekspluatācijas parametru informāciju. Glabājiet energoefektivitātes marķējumu kopā ar lietotāja rokasgrāmatu un visiem pārējiem ierīces komplektācijā iekļautajiem dokumentiem.

Šo pašu informāciju var uzzināt arī EPREL, atverot saiti <https://eprel.ec.europa.eu> un norādot ierīces energoefektivitātes nominālo datu plāksnītē norādīto modeļa nosaukumu un produkta numuru. Lai noskaidrotu tehnisko datu plāksnītes atrašanās vietu, skatiet nodaļu "Izstrādājuma apraksts".

15.2 Apzīmējumi

kg	Veļas ielādes daudzums.	hh:mm	Programmas darbības ilgums.
kWh	Elektroenerģijas patēriņš.	°C	Veļas temperatūra.
Litri	Ūdens patēriņš.	apgr./min	Veļas izgriešanas ātrums.
%	Atlikušais mitrums izgriešanas fāzes beigās. Jo lielāks veļas izgriešanas ātrums, jo lielāks ir troksnis un jo zemāks ir atlikušā mitruma līmenis.		



Vērtības un programmu ilgums var atšķirties atkarībā no dažādiem apstākļiem (piem., istabas temperatūras, ūdens temperatūras un spiediena, veļas daudzuma un veida, elektrotīkla sprieguma), kā arī no programmas noklusējuma iestatījumu maiņas.

15.3 Saskaņā ar Komisijas regulu ES 2019/2023

Eco 40-60 programma	kg	kWh	Litri	hh:mm	%	°C	apgr./min ¹⁾
Pilns veļas ielādes daudzums	6	0.940	47.0	3:17	53.00	47	1151

Eco 40-60 programma	kg	kWh	Litri	hh:mm	%	°C	apgr./min ¹⁾
Dalējas noslodzes tilpnes veļas ielādes daudzums	3	0.518	37.0	2:35	53.00	39	1151
Ceturtdaļas pilnības pakāpes veļas ielādes daudzums	1,5	0.260	29.0	2:35	55.00	25	1151

1) Maksimālais veļas izgriešanas ātrums.

Jaudas patēriņš dažādos darbības režīmos

Izslēgts (W)	Gaidstāve (W)	Atliktais starts (W)
0.48	0.48	4.00

Laiks līdz izslēgtam/gaidstāves režīmam ir ne vairāk kā 15 minūtes.

15.4 Bieži lietotas programmas



Šīs vērtības ir tikai orientējošas.

Programma	kg	kWh	Litri	hh:mm	%	°C	apgr./min ¹⁾
Cottons ²⁾ 95 °C	6	2.60	85.0	3:25	53.00	85	1200
Cottons 60 °C	6	1.85	85.0	3:25	53.00	55	1200
Cold ³⁾ 20 °C	6	0.40	85.0	2:45	53.00	20	1200
Synthetics 40 °C	3	0.65	55.0	2:10	35.00	40	1200
Delicates ⁴⁾ 30 °C	2	0.35	50.0	1:00	35.00	30	1200
Wool/Silk 30 °C	1	0.20	35.0	1:10	30.00	30	1200

1) Veļas izgriešanas ātruma atsaucies indikators.

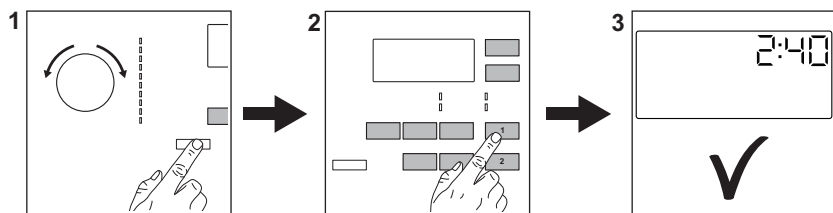
2) Piemērota ļoti netīru audumu mazgāšanai.

3) Piemērota viegli netīru kokvilnas, sintētiskas un jauktu audumu izstrādājumu mazgāšanai.

4) Tā veic arī ātru mazgāšanas ciklu viegli netīrai veļai.

16. ĪSA PAMĀCĪBA

16.1 Ierīces izmantošana ikdienā





Pievienojiet kontaktdakšu kontaktligzdai.

Atgrieziet ūdens krānu.


Levietojiet veļu.

Ielejiet mazgāšanas līdzekli un citu veļas kopšanas līdzekli attiecīgajā mazgāšanas līdzekļa dozatora nodalījumā.

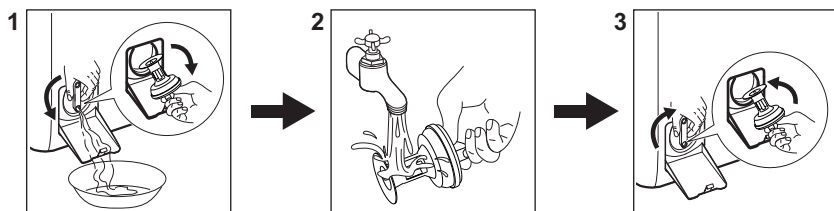
1. Nospiediet taustiņu **ieslēgt/Izslēgt** , lai ieslēgtu ierīci. Pagrieziet programmu izvēles pārslēgu, lai iestatītu vēlamo programmu.

2. Pieskaroties attiecīgajiem skārientaustiņiem, iestatiet vēlamās papildiespējas (1). Lai aktivizētu programmu, pieskarieties pie taustiņa **Sākt/pauze**  (2).

3. Ierīce ieslēdzas. Pēc programmas beigām izņemiet veļu.

Nospiediet taustiņu **ieslēgt/Izslēgt** , lai izslēgtu ierīci.


16.2 Ūdens izsūknēšanas sūkņa filtra tīrīšana



Regulāri iztīriet šo filtru, īpaši, ja displejā parādās brīdinājuma kods **E20**.

16.3 Programmas

Programmas	Ielāde	Produkta apraksts
Eco 40-60	6 kg	Balta un krāsaina kokvilna. Vidēji netīri apģērbi.
Cottons	6 kg	Balti un krāsoti kokvilnas audumi.


Programmas	Ielāde	Produkta apraksts
Synthetics	3 kg	Sintētikas vai jauktu audumu izstrādājumi.
Delicates	2 kg	Smalki audumi, piemēram, akrila, viskozes, poliestera izstrādājumi.
 Wool/Silk	1 kg	Vilnas izstrādājumi, kurus var mazgāt veļas mašīnā, vilnas un smalki izstrādājumi, kurus jāmazgā ar rokām.
20min 3kg	3 kg	Viegli netīri vai vienreiz valkāti kokvilnas un sintētikas izstrādājumi.
Outdoor 	2 kg 1) 1 kg 2)	Moderni āra sporta apģērbi.
Duvet	2 kg	Ar sintētisku materiālu vai spalvām un dūnām pildītas segas, steptēts apģērbs, spilveni.
Easy Iron	3 kg	Sintētiski izstrādājumi, kuriem nepieciešama saudzīga mazgāšana. Vidēji un viegli netīri izstrādājumi. 3)
Spin/Drain	6 kg	Visi audumi, izņemot vilnas izstrādājumus un smalkveļu. Programma veļas izgriešanai un ūdens izsūkņēšanai.


1) Mazgāšanas programma.

2) Mazgāšanas programma un ūdensnecaurlaidības atjaunošanas fāze.

3) Lai samazinātu izstrādājumu burzīšanos, šis cikls regulē ūdens temperatūru un veic saudzīgu mazgāšanas un izgriešanas fāzi. Ierīce pievieno dažus skalošanas ciklus.

17. APSVĒRUMI PAR VIDES AIZSARDZĪBU

Nododiet otrreizējai pārstrādei materiālus ar simbolu . Ievietojiet iepakojuma materiālus atbilstošajos konteineros to otrreizējai pārstrādei. Palīdziet aizsargāt apkārtējo vidi un cilvēku veselību, atkārtoti pārstrādājot elektrisko un elektronisko iekārtu atkritumus.

Neizmetiet ierīces, kas apzīmētas ar šo simbolu , kopā ar māsasaimniecības atkritumiem. Nododiet izstrādājumu vietējā otrreizējās pārstrādes punktā vai sazinieties ar vietējo pašvaldību.







aeg.com

135966900-A-242023



CE