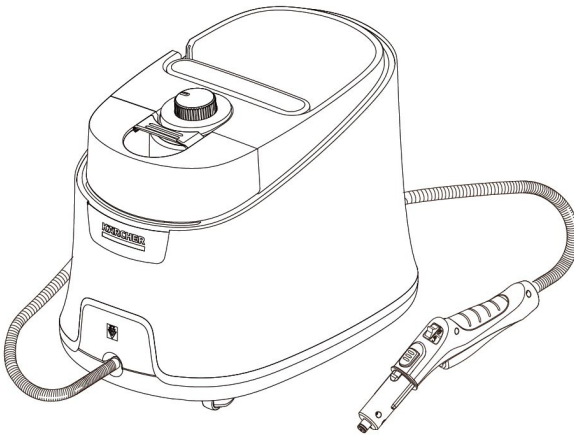


SC 4 Deluxe



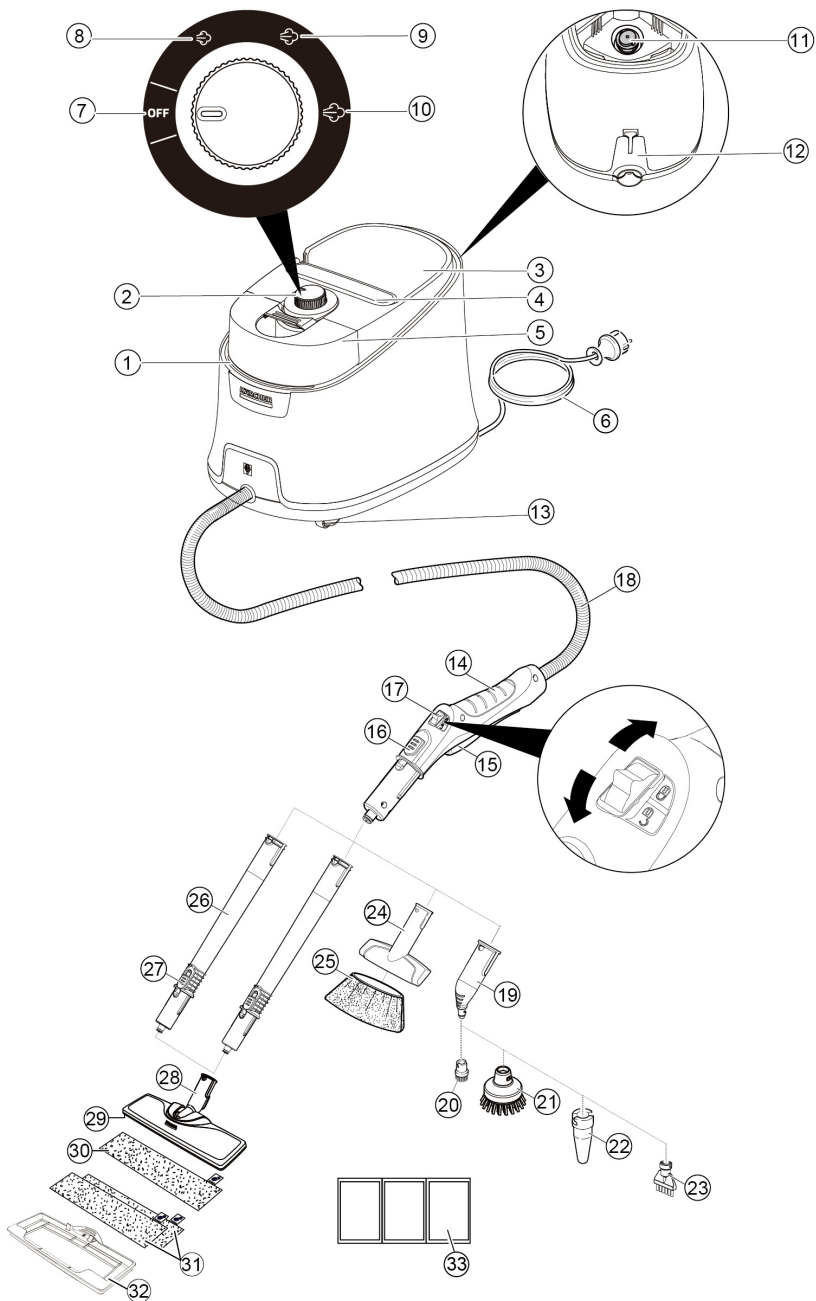
Deutsch	5
English	10
Français	16
Italiano	21
Español	27
Português	32
Nederlands	38
Türkçe	43
Svenska	49
Suomi	54
Norsk	59
Dansk	64
Eesti	69
Latviešu	74
Lietuviškai	79
Polski	85
Magyar	90
Čeština	96
Slovenčina	101
Slovenščina	106
Românește	111
Hrvatski	117
Srpski	122
Ελληνικά	127
Русский	133
Українська	139
Қазақша	145
Български	151
العربية	158

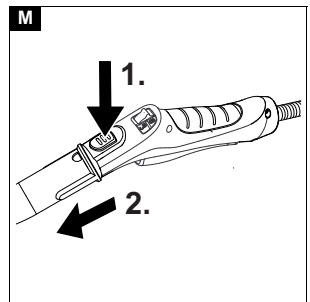
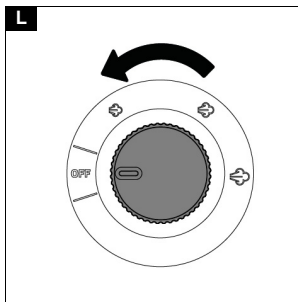
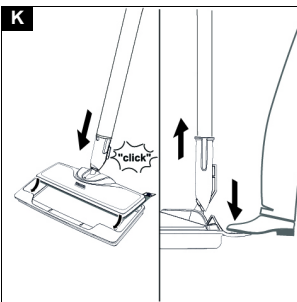
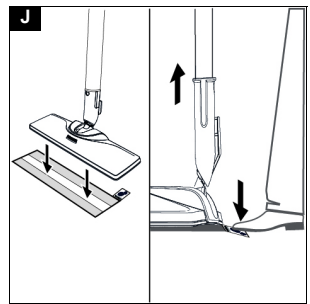
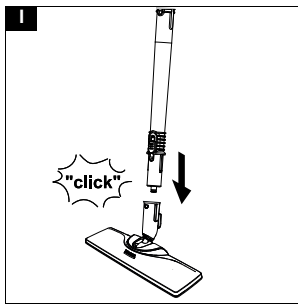
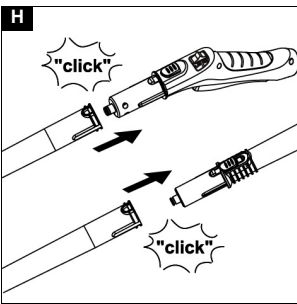
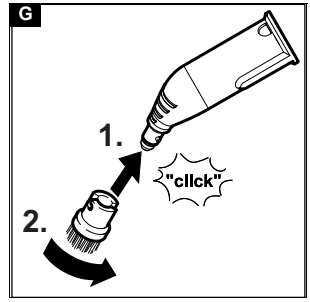
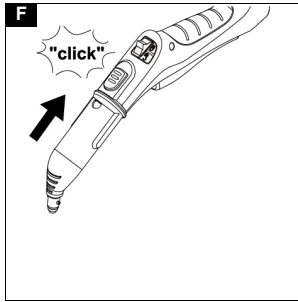
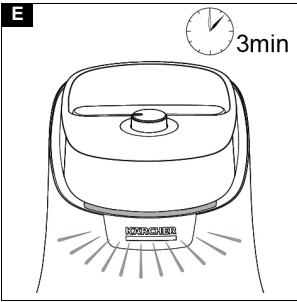
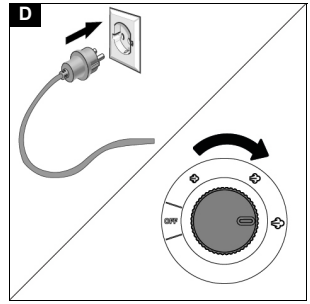
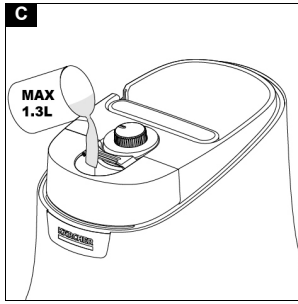
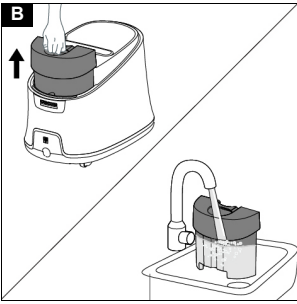


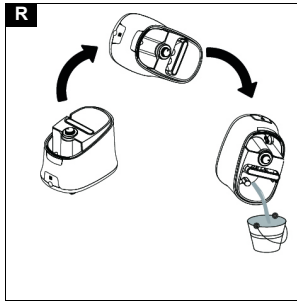
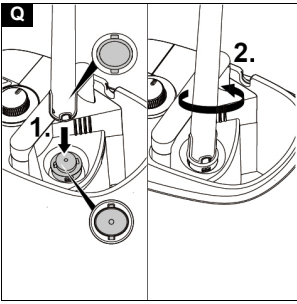
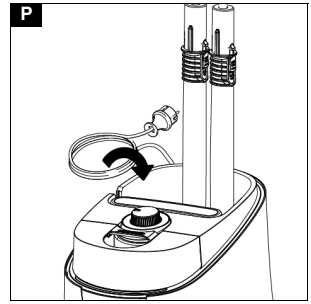
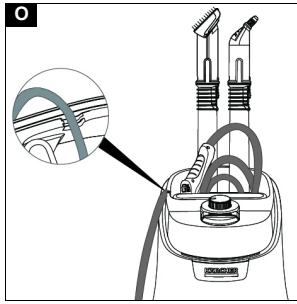
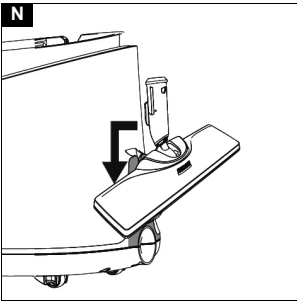
Register
your product

www.kärcher.com/welcome



A





Abi rikete korral

Riketel on sageli liitsad põhjused, mille saate ise järgneva ülevaate abil kõrvaldada. Kahtluse korral või siin nimetatud rikete puhul pöörduge palun volitatud klienteendinduse poole.

⚠ HOIATUS

Elektriöögi- ja põletusohu

Niikaua kui seade on ühendatud vooluvõrku või pole veel maha jahtunud, on rikke kõrvaldamine ohtlik.

Tõmmake võrgupistik välja.

Laske seadmel maha jahtuda.

Vähendatud aurukogus

Aurukatel on katlakivine.

- Katlakivi eemaldamine aurukatlast.

LED-valgusti vilgub kiiresti punaselt ja kostub signaalheli

Veepaagis puudub vesi.

- Täitke veepaak.

Auruhoova ei saa vajutada

Auruhoob lapselukuga kaitstud.

- Lükake lapselukk ette.
Auruhoob on vabastatud.

Pikk ülessoojendusaeg

Aurukatel on katlakivine.

- Eemaldage katlakivi aurukatlast.

Suur veeväljumine

Aurukatel on katlakivine.

- Eemaldage katlakivi aurukatlast.

Tehnilised andmed

SC 4 Deluxe

Elektriühendus

Pinge	V	220 - 240
Faas	~	1
Sagedus	Hz	50
Kaitse liik		IPX4
Kaitseklass		I

Seadme võimsusandmed

Küttevõimsus	W	2250
Maksimaalne töörõhk	MPa	0,4
Ülessoojendusaeg	minutid	3
Pidev aurutamine	g/min	60
Maksimaalne aurulöökk	g/min	150

Täitekogus

Veepaak	l	1,3
Aurukatel	l	0,5

Mõõtmed ja kaalud

Kaal (ilma tarvikuteta)	kg	5,6
Pikkus	mm	400
Laius	mm	270
Kõrgus	mm	300

Õigus tehnilisteks muudatusteks.

Saturs

Vispärigas norādes	74
Noteikumiem atbilstoša lietošana.....	74
Apkārtējās vides aizsardzība	74
Piederumi un rezerves daļas.....	74
Piegādes komplekts	74
Garantija.....	75
Drošības ierīces	75
Ierīces apraksts.....	75
Montāža	75
Darbība	76
Svarīgas lietošanas norādes.....	77
Piederumu lietošana	77
Kopšana un apkope	78
Palīdzība traucējumā.....	79
Tehniskie dati	79

Vispärigas norādes



Pirms uzsākt ierīces lietošanu, izlasiet šo oriģinālo lietošanas instrukciju un pievienotās drošības norādes. Rīkojieties saskaņā ar tām.

Saglabājiet abus bukletus turpmākai lietošanai vai nākamajam īpašniekam.

Noteikumiem atbilstoša lietošana

Ierīci izmantojiet tikai sadzīves vajadzībām. Ierīce nodrošina tīrīšanu ar tvaikiem un to ar atbilstošiem piederumiem var izmantot atbilstoši šīs lietošanas pamācības norādēm. Tīrīšanas līdzekļi nav nepieciešami. Ievērojiet drošības norādījumus.

Apkārtējās vides aizsardzība



Iepakojuma materiāli ir atkārtoti pārstrādājami. Lūdzu, atbrīvojieties no iepakojuma videi draudzīgā veidā.



Elektriskās un elektroniskās ierīces satur vērtīgus pārstrādājamus materiālus un bieži vien tādas sastāvdaļas kā baterijas, akumulatorus vai eļļu, kuri neatbilstošas apstrādes vai nepareizas utilizācijas rezultātā var radīt potenciālu apdraudējumu cilvēku veselībai un apkārtējai videi. Tomēr šīs sastāvdaļas ir nepieciešamas ierīces pareizai darbībai. Ar šo simbolu marķētās ierīces nedrīkst izmest kopā ar sadzīves atkritumiem.

Informācija par sastāvdaļām (REACH)

Pārskatiet informāciju par sastāvvielām atradīsiet: www.kaercher.de/REACH

Piederumi un rezerves daļas

Izmantot tikai oriģinālos piederumus un oriģinālas rezerves daļas, jo tie garantē drošu un nevainojamu ierīces darbību.

Informāciju par piederumiem un rezerves daļām skatīt www.kaercher.com.

Piegādes komplekts

Ierīces piegādes komplekts ir attēlots uz iepakojuma. Izsaņiņojot pārbaudiet, vai saturs ir pilnīgs. Ja trūkst piederumi vai transportēšanas laikā radušies bojājumi, lūdzu, informējiet tirgotāju.

Garantija

Katrā valstī ir spēkā mūsu uzņēmuma atbildīgās sabiedrības izdotie garantijas nosacījumi. Garantijas termiņā Jūsu ierīces iespējamās darbības traucējumus mēs novērsim bez maksas, ja to cēlonis būs materiāla vai ražošanas kļūda. Garantijas gadījumā ar pirkumu apliecināšanu dokumentu vērsieties pie tirgotāja vai tuvākajā pilnvarotajā klientu apkalpošanas dienestā. (Adresi skatīt aizmugurē)





Drošības ierīces

⚠ UZMANĪBU

Atvienotas vai mainītas drošības ierīces
Drošības ierīces ir paredzētas jūsu aizsardzībai.
Nemainiet un neatvienojiet drošības ierīces.

Simboli uz ierīces

(Atkarībā no ierīces tipa)

	Apdegumu draudi, ekspluatācijas laikā ierīces virsma sakarst
	Tvaika izraisīti apdeguma draudi
 	Izlasiet lietošanas pamācību

Spiediena regulators

Spiediena regulators ekspluatācijas laikā uztur pēc iespējas nemainīgu tvaika katla spiedienu. Apsilde tiek izslēgta, sasniedzot maksimālo tvaika katla darba spiedienu, un atkārtoti ieslēgta brīdī, kad pēc tvaika ņemšanas tvaika katlā ir konstatēts spiediena kritums.

Drošības termostats

Drošības termostats novērš ierīces pārkaršanu. Drošības termostats izslēdz ierīci, ja tā pārkarst drošības un katla termostata atteices gadījumā. Lai atiestatītu drošības termostatu, sazinieties ar atbildīgo KÄRCHER klientu dienestu.

Katla termostats

Katla termostats nodrošina izslēgšanu kļūdas gadījumā, piemēram, ja tvaika katlā nav ūdens un turpina celties tvaika katla temperatūra. Pēc ūdens iepildes ierīce atkal ir gatava darbam.

Apkopes noslēgs

Apkopes noslēgs nodrošina pārspiediena rašanos tvaika katlā. Apkopes noslēgs darbojas līdzīgi pārspiediena vārstam. Ja ir bojāts spiediena regulators un tvaika katlā rodas pārspiediens, tad atveras drošības noslēgta pārspiediena vārsts un izplūst tvaiks. Šādā gadījumā pirms atkārtotas ierīces ekspluatācijas sazinieties ar KÄRCHER klientu dienestu.

Ierīces apraksts

Šajā lietošanas pamācībā ir aprakstīts maksimālais aprīkojums. Atkarībā no modeļa iespējamās piegādes komplekta atšķirības, skatiet iepakojumu.

Attēlus skatiet grafika lappusē.

Attēls A

- ① LED lampiņas
- ② Izvēles slēdzis
- ③ Piederumu nodalījums

- ④ Nešanas rokturis
- ⑤ Ūdens tvertne
- ⑥ Strāvas pieslēguma vads ar tīkla kontaktspraudni
- ⑦ Indikācija - OFF (izsl.) pozīcija
- ⑧ Minimālā tvaika pakāpe
- ⑨ Vidējā tvaika pakāpe
- ⑩ Maksimālā tvaika pakāpe
- ⑪ Apkopes noslēgs
- ⑫ Grīdas tīrīšanas sprauslas novietošanas turētājs
- ⑬ Vadības ritenis
- ⑭ Tvaika pistole
- ⑮ Tvaika svira
- ⑯ Atbloķēšanas taustiņš
- ⑰ Bērnu drošības elements
- ⑱ Tvaika šūtene
- ⑲ Punktveida strūkļas sprausla
- ⑳ Maza apaļā suka
- ㉑ **Liela apaļā suka
- ㉒ **Jaudas sprausla
- ㉓ Spraugu suka
- ㉔ Rokas sprausla
- ㉕ Rokas sprauslas mikrošķiedras pārvalks
- ㉖ Pagarināšanas caurules (2 gab.)
- ㉗ Atbloķēšanas taustiņš
- ㉘ Grīdas sprausla
- ㉙ Līpaizdare
- ㉚ Mikrošķiedras drāna grīdai (1 gab.)
- ㉛ **Mikrošķiedras drāna grīdai (2 gab.)
- ㉜ **Pakļāju tīrīšanas uzliktnis
- ㉝ Atkaļķošanas līdzeklis

**opcionāls

Montāža

Piederumu montāža

1. Uzsprieties piederuma vaļējo galu uz tvaika pistoles, līdz nofiksējas tvaika pistoles atbloķēšanas poga.
Attēls F
2. Uzbīdīet piederuma atvērto galu uz punktveida sprauslas.
Attēls G
3. Savienojiet pagarinājuma caurules ar tvaika pistoli.
 - a Uzbīdīet 1. pagarinājuma cauruli uz tvaika pistoles, līdz nofiksējas tvaika pistoles atbloķēšanas poga. Savienojuma caurule ir pievienota.
 - b Uzbīdīet 2. pagarinājuma cauruli 1. pagarinājuma caurulei. Savienojuma caurules ir savienotas.**Attēls H**

4. Uzbīdīet piederumu un/vai grīdas sprauslu pagarinājuma caurules brīvajam galam.

Attēls I

Piederums ir pievienots.

Piederumu atvienošana

1. Atbīdīet bērnu drošības elementu. Tvaika svira ir bloķēta.
2. Nospiediet atbloķēšanas taustiņu un atvienojiet daļas.

Attēls M

Darbība

Ūdens iepilde

Ūdens tvertni var noņemt, lai veiktu uzpildi, vai to uzpildīt, neizņemot no ierīces.

IEVĒRĪBA

Ierīces bojājumi

Nepiemērots ūdens var nosprostot sprauslas, resp., bojāt ūdens līmeņa indikatoru.

Neiepilldiet tīru, destilētu ūdeni. Izmantojiet maksimāli 50 % destilēta un krāna ūdens maisījumu.

Neiepilldiet veļas žāvētāja kondensācijas ūdeni.

Neiepilldiet savāktu lietus ūdeni.

Neiepilldiet tīrīšanas līdzekļus vai citus papildinājumus (piem., aromātus).

Ūdens tvertni uzpildei noņemt

1. Izvelciet ūdens tvertni vertikāli augšup.
- Attēls B**
2. Ūdens tvertni vertikāli uzpildīt ar krāna ūdeni vai krāna ūdens un augstākais 50 % destilēta ūdens maisījumu.
 3. Ievietojiet ūdens tvertni un spiediet to leju, līdz tā nofiksējas.

Ūdens tvertnes uzpildi veikt tieši pie ierīces

1. Ūdens tvertnes iepildes atverē no trauka iepildīt krāna ūdeni vai krāna ūdens un augstākais 50 % destilēta ūdens maisījumu.

Attēls C

Ierīces ieslēgšana

Norādījumi

Ja tvaika katlā nav ūdens vai arī ūdens daudzums ir nepietiekams, sāk darboties ūdens sūkņis, kas ūdeni padod no tvertnes uz tvaika katlu. Uzpildes process var ilgt vairākas minūtes.

Norādījumi

Ierīce ik pēc 60 sekundēm īslaicīgi aizver vārstu un šai brīdī ir dzirdams kluss klikšķis. Aizvēršana novērš vārsta iekļīšanās. Šis process neietekmē tvaika izplūdi.

1. Novietojiet ierīci uz stingras pamatnes.
2. Iespraudiet tīkla spraudni kontaktligzdā.
3. Izvēles slēdzi no pozīcijas OFF pagriezt tvaika iesatīšanas pozīcijā.

Attēls D

- LED līste deg sarkanā krāsā un lēnām nodziest.
- Apmēram pēc 3 minūtēm LED diode pastāvīgi deg zaļā krāsā. Ierīce ir darba gatavībā.

Attēls E

5. Nospiediet tvaika sviru.

Attēls F

Tvaiks noplūst.

Tvaika daudzuma regulēšana

Izplūstošais tvaika apjoms tiek regulēts ar tvaika apjoma izvēles slēdzi. Izvēles slēdzim ir trīs pozīcijas.

	Maksimālais tvaiku daudzums
	Vidējs tvaika daudzums
	Minimālais tvaiku daudzums

1. Iestatiet tvaika apjoma izvēles slēdzi uz vēlamo tvaika apjomu.
2. Nospiediet tvaika sviru.
3. Pirms uzsākt tīrīšanas darbus, pavērsiet tvaika pistoli pret drānu, līdz tvaiks sāk plūst vienmērīgi.

Ūdens papildināšana

Ja ūdens tvertnē nav pietiekami daudz ūdens, LED diode ātri mirgo sarkanā krāsā un atskan skaņas signāls.

Norādījumi

Ūdens sūkņis tvaika katla uzpildi veic ar intervāliem. Ja uzpilde bijusi veiksmīga, LED gaisma ātri mirgo sarkanā krāsā.

Norādījumi

Ja tvaika katlā nav ūdens vai arī ūdens daudzums ir nepietiekams, sāk darboties ūdens sūkņis, kas ūdeni padod no tvertnes uz tvaika katlu. Uzpildes process var ilgt vairākas minūtes.

IEVĒRĪBA

Ierīces bojājumi

Nepiemērots ūdens var nosprostot sprauslas, resp., bojāt ūdens līmeņa indikatoru.

Neiepilldiet tīru, destilētu ūdeni. Izmantojiet maksimāli 50 % destilēta un krāna ūdens maisījumu.

Neiepilldiet veļas žāvētāja kondensācijas ūdeni.

Neiepilldiet savāktu lietus ūdeni.

Neiepilldiet tīrīšanas līdzekļus vai citus papildinājumus (piem., aromātus).

1. Ūdens tvertni uzpildīt ar krāna ūdeni vai krāna ūdens un augstākais 50 % destilēta ūdens maisījumu. Ierīce ir darba gatavībā.

Ierīces izslēgšana

1. Ierīces slēdzi iestatīt uz "OFF" (izsl.).

Attēls L

Ierīce ir izslēgta.

2. Atbīdīet bērnu drošības elementu. Tvaika svira ir bloķēta.
3. Atvienojiet tīkla spraudni no kontaktligzdas.
4. Iztukšojiet ūdens tvertni.

Tvaika katla skalošana

Izskalojiet ierīces tvaika katlu pēc katras desmitās tvertnes uzpildes.

1. Izslēdziet ierīci, skatiet nodaļu *Ierīces izslēgšana*.
2. Ļaujiet ierīcei atdzist.
3. Iztukšojiet ūdens tvertni.
4. Izņemiet piederumu no piederumu nodalījuma.
5. Atveriet apkopes noslēgu. Lai to paveiktu, novietojiet pagarinājuma caurules brīvo galu uz apkopes noslēga, nofiksējiet to vadotnē un atskrūvējiet.

Attēls Q

6. Tvaika katlu piepildīt ar ūdeni un spēcīgi svārstīt uz abām pusēm. Tādējādi tiek atbrīvotas kaļķa atliekas, kas nogulsņējušās tvaika katla apakšā.

7. No tvaika katla pilnībā iztecināt ūdeni.
Attēls R

ierīces uzglabāšana

1. Pagarinājuma caurules iespraust papildaprīkojuma lielajā turētājā.
 2. Uz 1 pagarinājuma caurules uzspraust rokas sprauslu un uz otras punktveida strūklas sprauslu.
 3. Pie punktveida strūklas caurules piestiprināt apaļo suku.
 4. Iekariet grīdas tīrīšanas sprauslu novietošanas turētājā.
- Attēls N**
5. Uzītīt kabeli un ievietot uzglabāšanas nodalījumā.
- Attēls P**
6. Uzītīt tvaika šļūteni un ievietot uzglabāšanas nodalījumā.
- Attēls O**
7. Mazo apaļo suku un spraugu sprauslu ievietot piederumu nodalījumā.
 8. Iekārtu uzglabājiet sausā un pret salu nodrošinātā vietā.

Svarīgas lietošanas norādes

Grīdas virsmas tīrīšana

Pirms ierīces izmantošanas iesakām izslaucīt vai izsūkt grīdu. Šādi grīda jau pirms mitrās tīrīšanas būs tīra no netīrumiem un brīvajām daļiņām.

Tekstila izstrādājumu atsvaidzināšana

Pirms apstrādes ar ierīci vienmēr pārbaudiet tekstila izstrādājumu savietojamību aizsegtā vietā: apstrādājiet tekstila izstrādājumu ar tvaiku, ļaujiet tam izžūt un pārbaudiet, vai nav radusies krāsas vai formas deformācija.

Krāsotu vai lakotu virsmu tīrīšana

IEVĒRĪBAI

Bojātas virsmas

Tvaiks var izraisīt vaska, mēbeļu lakas, plastmasas pārklājumu vai krāsas bojājumus un malu līmēto virsmu atlīmēšanu.

Nevērsiet tvaika strūklu uz līmētām malām, jo to līme var izšķīst.

Neizmantojiet ierīci neapstrādāta koka vai parketa grīdu tīrīšanai.

Neizmantojiet ierīci lakotu vai ar plastmasu pārklātu virsmu, piemēram, virtuves un viesistabas mēbeļu, durvju vai parketa tīrīšanai.

1. Lai tīrītu šādas virsmas, nedaudz apstrādājiet ar tvaiku drāniņu un tad veiciet tīrīšanu.

Stikla tīrīšana

IEVĒRĪBAI

Stikla plīšana un bojātas virsmas

Tvaiks var bojāt loga rāmja hermetizētās vietas un zemās āra temperatūrās radīt loga stikla rūs nospiegojumu, izraisot tās saplīšanu.

Nevērsiet tvaika strūklu pret loga rāmja hermetizētajām vietām.

Zemās āra temperatūrās veiciet loga stiklu uzsildi, nedaudz apstrādājot ar tvaiku visu stikla virsmu.

- Loga stikla virsmu tīriet ar rokas sprauslu un pārvalku. Ūdens noņemšanai izmantojiet stikla tīrītāju vai noslaukiet virsmas.

Piederumu lietošana

Tvaika pistole

Tvaika pistoli bez piederumiem var izmantot šādiem mērķiem:

- Nedaudz saburzīta, pakārta apgērba gludināšanai: apgērba apstrādi ar tvaiku veiciet no 10-20 cm attāluma.
- Mitrajai putekļu tīrīšanai: Nedaudz apstrādājiet ar tvaiku drāniņu un veiciet mēbeļu tīrīšanu.

Punktveida strūklas sprausla

Punktveida sprausla ir paredzēta grūti pieejamo vietu, šuvju, armatūru, izplūdes elementu, izlietņu, tualetšu ža-lūziju vai radiatoru tīrīšanai. Jo tuvāk punktveida sprausla atrodas netīrajai vietai, jo labāka ir tās tīrīšanas darbība, jo pie sprauslas izplūdes ir vislielākā temperatūra un tvaika daudzums. Biezas kažka nogulsnes pirms tvaika tīrīšanas var apstrādāt ar piemērotu tīrīšanas līdzekli. Ļaujiet tīrīšanas līdzeklim iedarboties apm. 5 minūtes un tad veiciet tīrīšanu ar tvaiku.

1. Uzbīdiēt punktveida sprauslu tvaika pistolei.

Attēls F

Apalā suka (maza)

Mazā apalā suka ir piemērota grūti noņemamu netīrumu tīrīšanai. Sukas ļauj vieglāk notīrīt grūti noņemamus netīrumus.

IEVĒRĪBAI

Bojātas virsmas

Suka var bojāt trauslas virsmas.

Nav piemērota trauslu virsmu tīrīšanai.

1. Uzmontējiet apaļo mazo apaļo suku punktveida sprauslai.

Attēls G

Liela apalā suka

Lielā apalā suka ir piemērota lielu, apaļu laukumu, piem., izlietnes, dušas vanniņas, vannas, virtuves izlietnes utt. tīrīšanai.

IEVĒRĪBAI

Bojātas virsmas

Suka var bojāt trauslas virsmas.

Nav piemērota trauslu virsmu tīrīšanai.

1. Pie punktveida strūklas caurules piestiprināt apaļo suku.

Attēls G

Jaudas sprausla

Jaudas sprausla ir piemērota noturīgu netīrumu tīrīšanai un stūru, spraugu utt. izpūšanai.

1. Uzmontējiet jaudas sprauslu uz apaļai sukai paredzētās punktveida strūklas sprauslas.

Attēls G

Spraugu suka

1. Spraugu suka tiek izmantota šauru spraugu tīrīšanai, piem., starp loga nišām un kloķiem sienā.

Attēls G

Rokas sprausla

Rokas sprausla ir paredzēta nelielu mazgājamo virsmu, dušas kabīņu un spoguļu tīrīšanai.

1. Uzbīdiēt rokas sprauslu atbilstoši punktveida sprauslai uz tvaika pistoles.

Attēls F

2. Pārvelciet rokas sprauslai pārvalku.

Grīdas sprausla

Grīdas sprausla ir paredzēta mazgājamo sienas un grīdas virsmu, piem. akmens grīdu, flīžu un polivinilhlorīda grīdu tīrīšanai.

IEVĒRĪBA!

Tvaika radītie bojājumi

Karstums un mitrums var radīt bojājumus.

Pirms lietošanas neuzkrītošā vietā pārbaudiet karstumnoturību un tvaika iedarbību ar mazāko tvaika daudzumu.

Norādījumi

Tvaika tīrīšanas laikā tīrīšanas līdzekļa atliekas vai košanas emulsijas uz tīrāmās virsmas var radīt svēdras, kas pazūd pēc atkārtotas tīrīšanas.

Pirms ierīces izmantošanas iesakām izslaucīt vai izsūkt grīdu. Šādi rīkojoties, jau pirms mitrās tīrīšanas uz grīdas nebūs neitrumu un grūžu. Ļoti neīrās virsmas tīriet lēni, lai tvaiks iedarbotos ilgāk.

1. Savienojiet pagarinājuma caurules ar tvaika pistoli.

Attēls H

2. Uzbīdīet grīdas sprauslu pagarinājuma caurulei.

Attēls I

3. Piestipriniet grīdas drānu grīdas sprauslai.

a. Novietojiet grīdas drānu ar līpsavienojumiem uz augšu.

b. Novietojiet grīdas sprauslu uz grīdas drānas un to viegli piespiediet.

Attēls J

Grīdas drāna ar līpsavienojumiem pielīp pie grīdas sprauslas.

Grīdas drānas noņemšana

1. Uzkāpiet ar kāju uz grīdas drānas mēlītes un paceļiet grīdas sprauslu augšup.

Attēls J

Norādījumi

Sākumā grīdas tīrīšanas drānas Velcro stiprinājums vēl ir ļoti spēcīgs un šādā gadījumā grūti atvienojams no grīdas tīrīšanas sprauslas. Pēc vairākkārtējas lietošanas un pēc grīdas tīrīšanas drānas izmazgāšanas to ir viegli atvienot no grīdas tīrīšanas sprauslas un tas ir sasniedzis optimālo saķeri.

Grīdas tīrīšanas sprauslas novietošana

1. Ja ekspluatācija tiek pārtraukta, grīdas tīrīšanas sprauslu nepieciešams iekarināt novietošanas turētājā.

Attēls N

Paklāju tīrīšanas uzliktnis

Ar paklāju tīrīšanas uzliktni iespējams atsvaidzināt paklājus.

IEVĒRĪBA!

Paklāju tīrīšanas uzliktna un paklāja bojājumi

Netīrs paklāju tīrīšanas uzliktnis, kā arī karstums un mitrums var radīt paklāja bojājumus.

Tādēļ pirms lietošanas pārbaudiet paklāja izturību pret karstumu un tvaika iedarbību neuzkrītošā vietā ar nelielāko tvaika daudzumu.

Ievērojiet paklāja ražotāja tīrīšanas norādes.

Pārliecinieties, ka paklājs pirms paklāju tīrīšanas uzliktna lietošanas ir izsūkts un no tā ir iztīrīti traipi.

Pirms lietošanas un pēc darbības pārtraukumiem, nolaižot tvaiku notekā (bez grīdas tīrāmās drānas / ar papildaprīkojumu), atbrīvojieties no iespējamās ūdens uzkrāšanās ierīcē (kondensāts).

Izmantojiet paklāju tīrīšanas uzliktni tikai ar grīdas tīrāmo drānu pie grīdas uzgaļa.

Izmantojot paklāju tīrīšanas uzliktni darbam ar tvaiku, izvēlieties zemu tvaika jaudas līmeni.

Neturiet tvaiku ilgstoši vienā vietā (maksimāli 5 sekundes), lai izvairītos no spēcīga mitruma un temperatūras iedarbības bojājumu riska.

Neizmantojiet paklāju tīrīšanas uzliktni paklājiem ar garām plūksnām.

Piestipriniet paklāju tīrīšanas uzliktni pie grīdas uzgaļa

1. Piestipriniet grīdas tīrīšanas drānu pie grīdas uzgaļa, skatīt nodaļu *Grīdas sprausla*.

Attēls J

2. Grīdas uzgali ar vieglu spiedienu ieslidināt paklāju tīrīšanas uzliktni un ļaut nofiksēties.

Attēls K

3. Sākt paklāja tīrīšanu.

Paklāja uzliktna noņemšana no grīdas sprauslas

△ UZMANĪBU

Pēdu apdegumi

Paklāju tīrīšanas uzliktnis saskarē ar tvaiku var uzkarst. Paklāju tīrīšanas uzliktni neizmantojiet un nenoņemiet ar bāsām kājām vai atvērtām sandalēm.

Paklāju tīrīšanas uzliktni izmantot un noņemt tikai ar atbilstošiem apaviem.

1. Paklāja uzliktna mēlīti ar apavu purngalu nospiež uz leju.

2. Paceliet uz augšu grīdas tīrīšanas sprauslu.

Attēls K

Kopšana un apkope

Tvaika katla atkalļošana

Norādījumi

Tā kā ierīcē veidojas kaļķa nosēdumi, iesakām to atkalļot pēc tabulā norādīto ūdens tvertnes uzpildes reīzu skaita (TF = tvertnes uzpildes reizes).

Cietības līmenis	*dH	mmol/l	TF	
I	mīksts	0–7	0–1,3	100
II	vidējs	7–14	1,3–2,5	90
III	ciets	14–21	2,5–3,8	75
IV	ļoti ciets	> 21	> 3,8	50

Norādījumi

Informāciju par krāna ūdens cietību vaicājiet jūsu ūdens apgādes uzņēmumā vai pilsētas atbildīgajā iestādē.

IEVĒRĪBA!

Bojātas virsmas

Atkalļošanas šķīdums var bojāt trauslas virsmas.

Ierīces uzpildi un iztukšošanu veiciet rūpīgi.

1. Izslēdziet ierīci, skatiet nodaļu *Ierīces izslēgšana*.

2. Ļaujiet ierīcei atdzist.

3. Iztukšojiet ūdens tvertni.

4. Izņemiet piederumu no piederumu nodalījuma.

5. Atveriet apkopes noslēgu. Lai to paveiktu, novietojiet pagarinājuma caurules brīvo galu uz apkopes noslēga, nofiksējiet to vadotnē un atskrūvējiet.

Attēls Q

6. No tvaika katla pilnībā iztecināt ūdeni.

Attēls R

IEVĒRĪBA!

Atkalļošanas līdzekļa radītie ierīces bojājumi

Nepiemērots atkalļošanas līdzeklis un nepareiza atkalļošanas līdzekļa dozēšana var radīt ierīces bojājumus.

Izmantojiet tikai KÄRCHER atkalļošanas līdzekli.